

2018  
平成30年

# 統計福岡

## 目次

### 福岡県の動向

I 主要指標の動き	1
II 生産動向について	2
III 物価動向について	3
IV 雇用動向について	4

### 統計表

指標	5
人口	7
鉱工業	9
物価・生計	11
商業	15
建設	16
電力	17
倒産	18
賃金・労働	19
社会保障	20
貿易・運輸	21
社会	22

### データの表記について

#### 統計表の記号

p 速報数値    r 訂正数値    O 単位未満    - 皆無  
… 不詳    ▲ 負数、減少したもの    x 数値を秘匿したもの

#### 数値

原則として単位未満で四捨五入しています。このため、合計と内訳の計は必ずしも一致しません。

当データは「福岡県オープンデータサイト」でもご覧いただけます。  
アドレス <https://www.open-governmentdata.org/fukuoka-pref/>

福岡県企画・地域振興部調査統計課

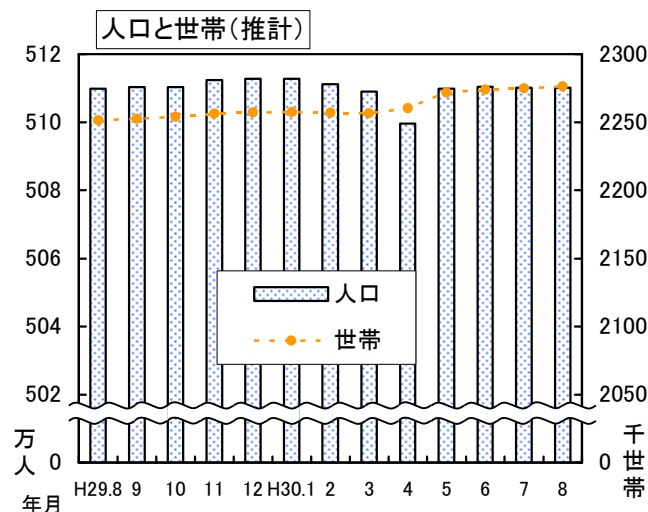
# 福岡県の動向

## I 主要指標の動き

### 1 福岡県の人口と世帯

平成30年8月1日現在  
 人口総数 5,110,839人  
 男性 2,417,452人  
 女性 2,693,387人  
 世帯数 2,276,279世帯

(資料：県調査統計課「福岡県の人口と世帯(推計)」)



### 2 消費者物価指数

平成30年7月

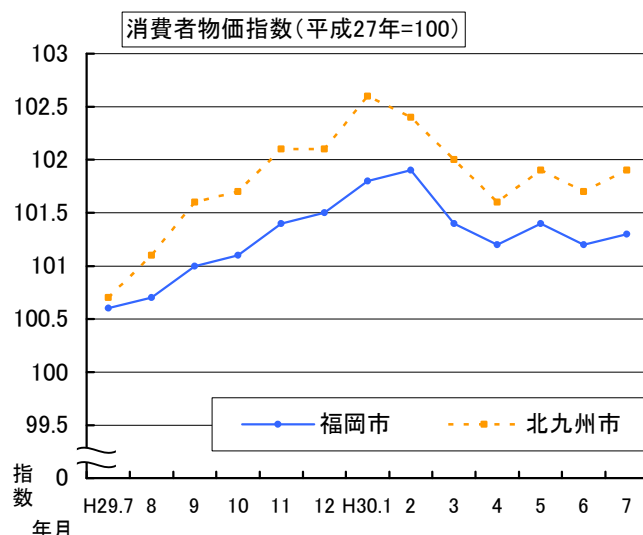
#### 福岡市

総合 101.3  
 対前月上昇率 0.0%  
 対前年同月上昇率 0.7%

#### 北九州市

総合 101.9  
 対前月上昇率 0.2%  
 対前年同月上昇率 1.2%

(資料：県調査統計課「消費者物価指数月報」)



### 3 福岡県雇用・所定外労働時間指数

(事業所規模 全規模、平成27年=100)

平成30年6月

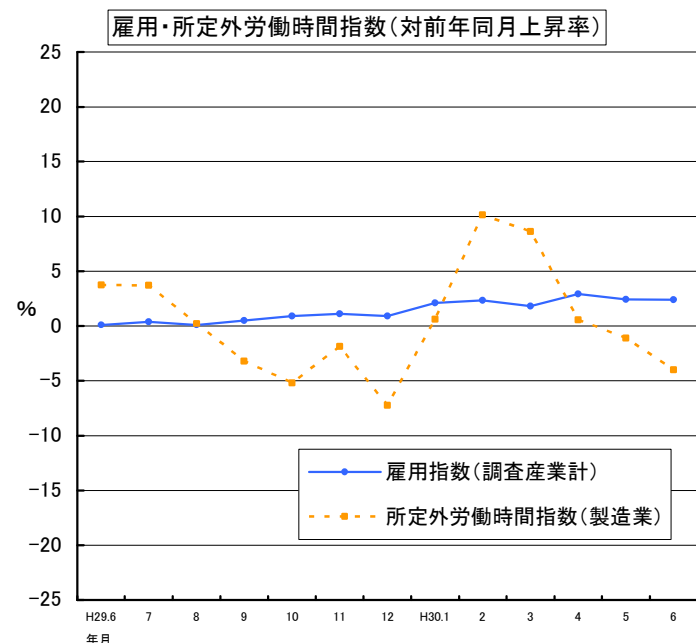
#### 雇用指数(常用労働者)

調査産業計 101.9  
 対前年同月上昇率 2.4%  
 製造業 101.5  
 対前年同月上昇率 5.0%

#### 所定外労働時間指数

調査産業計 92.1  
 対前年同月上昇率 ▲9.5%  
 製造業 98.2  
 対前年同月上昇率 ▲4.0%

(資料：県調査統計課「毎月動労統計調査地方調査月報」)



## Ⅱ 生産動向について（平成30年6月：「福岡県鉱工業指数月報」）

### 1 生産

季節調整済指数は110.2で、前月比8.2%の低下となりました。（原指数114.2、前年同月比6.4%低下）

- ・前月比が上昇した業種 7業種  
鉄鋼業  
木材・木製品工業 ほか
- ・前月比が低下した業種 12業種  
輸送機械工業  
はん用・生産用機械工業 ほか  
（上昇・低下寄与率順に記載。以下同様）

### 2 出荷

季節調整済指数は112.7で、前月比7.6%の低下となりました。（原指数116.4、前年同月比7.0%低下）

- ・前月比が上昇した業種 4業種  
木材・木製品工業  
鉄鋼業 ほか
- ・前月比が低下した業種 15業種  
輸送機械工業  
はん用・生産用機械工業 ほか

### 3 在庫

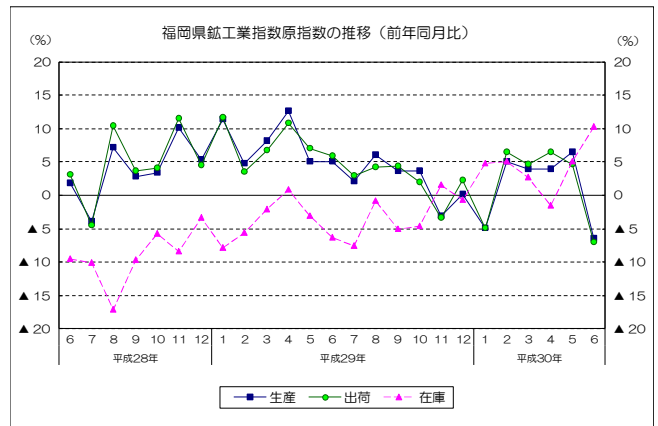
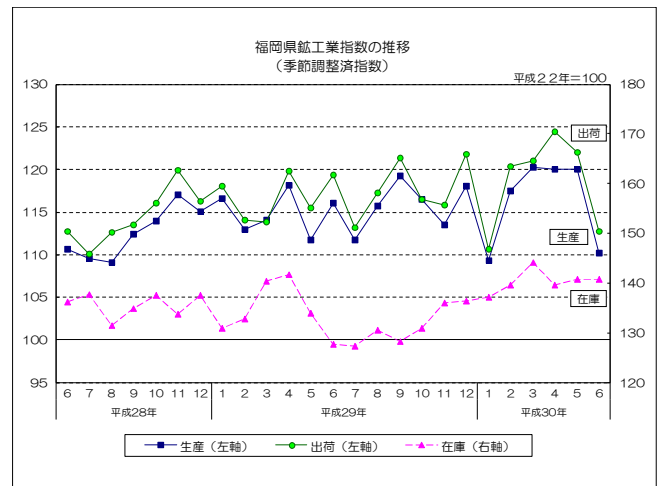
季節調整済指数は140.7で、前月比0.1%の低下となりました。（原指数140.5、前年同月比10.2%上昇）

- ・前月比が上昇した業種 8業種  
輸送機械工業  
鉄鋼業 ほか
- ・前月比が低下した業種 9業種  
金属製品工業  
化学工業 ほか

平成30年6月の鉱工業指数

平成22年=100

		季節調整済指数		原指数	
			前月比%		前年同月比%
福岡県	生産	110.2	▲8.2	114.2	▲6.4
	出荷	112.7	▲7.6	116.4	▲7.0
	在庫	140.7	▲0.1	140.5	10.2
九州	生産	105.6	▲3.6	107.7	▲5.0
	出荷	110.9	▲0.7	112.7	▲5.7
	在庫	122.9	▲0.5	121.7	7.8
全国	生産	102.5	▲1.8	104.8	▲0.9
	出荷	101.8	0.3	103.3	▲0.2
	在庫	111.4	▲1.9	112.1	2.4



#### 主要8業種の動向【生産】

業種	前月比 (%)	前年同月比 (%)	上昇または低下に寄与した主な品目 (前月比)
鉄鋼	1.3	0.6	特殊鋼冷間仕上鋼材、特殊鋼熱間圧延鋼材、鋼帯 等
金属製品	▲9.8	▲9.2	橋りょう、飲料用缶、粉末や金製機械材料 等
はん用・生産用機械	▲17.8	▲9.0	クレーン、金型、数値制御放電加工機 等
電子部品・デバイス	▲1.6	22.5	シリコンダイオード、トランジスタ、整流素子 等
輸送機械	▲11.4	▲9.7	四輪自動車 等
窯業・土石製品	0.8	▲4.3	せっこうボード、生コンクリート、ガラス短繊維 等
化学	▲12.9	▲14.4	ビスフェノールA 等
食料品・たばこ	▲4.6	▲8.9	ビール 等
総合	▲8.2	▲6.4	—

### Ⅲ 物価動向について（平成30年7月：「消費者物価指数」）

#### 1 概要

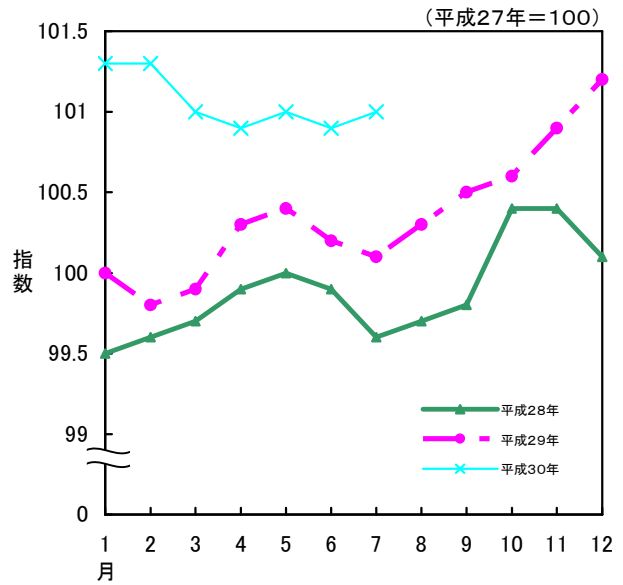
平成30年7月分の消費者物価指数について、「総合指数」は平成27年を100として福岡市では101.3となり、前月と同水準、前年同月比は0.7%の上昇となりました。

北九州市では101.9となり、前月比は0.2%の上昇、前年同月比は1.2%の上昇となりました。

「生鮮食品を除く総合指数」は福岡市では101.3となり、前月比は0.1%の下落、前年同月比は0.5%の上昇となりました。

北九州市では101.9となり、前月と同水準、前年同月比は1.1%の上昇となりました。

《総合指数の推移（全国）》



《総合指数の推移》

(平成27年=100)

([ ]内は、生鮮食品を除く総合指数)

#### 2 当月の動き

##### 【前月との比較】

[上昇に寄与した項目]      [下落に寄与した項目]

##### 福岡市

野菜・海藻  
調理食品

洋服  
履物類

##### 北九州市

野菜・海藻  
魚介類

洋服  
肉類

##### 【前年同月との比較】

[上昇に寄与した項目]      [下落に寄与した項目]

##### 福岡市

自動車等関係費  
野菜・海藻

通信  
肉類

##### 北九州市

自動車等関係費  
家賃

通信  
家庭用耐久財

##### 【福岡市】

	総合指数	対前月上昇率	対前年同月上昇率
平成30年 2月	101.9 [101.2]	0.1% [0.1%]	1.5% [0.8%]
3月	101.4 [101.2]	▲0.5% [0.0%]	0.9% [0.8%]
4月	101.2 [101.3]	▲0.1% [0.1%]	0.4% [0.5%]
5月	101.4 [101.5]	0.2% [0.1%]	0.5% [0.6%]
6月	101.2 [101.4]	▲0.1% [▲0.1%]	0.6% [0.6%]
7月	101.3 [101.3]	0.0% [▲0.1%]	0.7% [0.5%]

##### 【北九州市】

	総合指数	対前月上昇率	対前年同月上昇率
平成30年 2月	102.4 [101.5]	▲0.1% [0.0%]	1.9% [1.3%]
3月	102.0 [101.7]	▲0.4% [0.2%]	1.4% [1.1%]
4月	101.6 [101.8]	▲0.4% [0.0%]	0.5% [0.9%]
5月	101.9 [101.9]	0.3% [0.1%]	0.6% [0.9%]
6月	101.7 [101.9]	▲0.1% [▲0.1%]	0.8% [1.0%]
7月	101.9 [101.9]	0.2% [0.0%]	1.2% [1.1%]

##### 【全国】

	総合指数	対前月上昇率	対前年同月上昇率
平成30年 2月	101.3 [100.6]	0.0% [0.1%]	1.5% [1.0%]
3月	101.0 [100.6]	▲0.3% [0.1%]	1.1% [0.9%]
4月	100.9 [100.9]	▲0.1% [0.2%]	0.6% [0.7%]
5月	101.0 [101.0]	0.1% [0.1%]	0.7% [0.7%]
6月	100.9 [101.0]	▲0.1% [0.0%]	0.7% [0.8%]
7月	101.0 [100.9]	0.1% [▲0.1%]	0.9% [0.8%]

## IV 雇用動向について（平成30年6月：「毎月勤労統計調査地方調査月報」）

### 1 賃金の動き

1人平均の月間の現金給与総額（全規模の調査産業計）は421,453円（前年同月比2.4%増）となりました。

所定内給与は229,803円（前年同月比1.6%減）となり、所定内給与と超過労働給与をあわせて、きまって支給する給与は248,583円（前年同月比2.3%減）となりました。

特別に支払われた給与は172,870円（前年同月比9.8%増）となりました。

実質賃金は前年同月比1.7%増となりました。

### 2 労働時間の動き

1人平均月間総実労働時間（全規模の調査産業計）は146.7時間（前年同月比4.4%減）となりました。そのうち、所定内労働時間は136.2時間（前年同月比4.0%減）、所定外労働時間は10.5時間（前年同月比9.5%減）となりました。

### 3 雇用の動き

常用労働者（全規模の調査産業計）は1,814,034人（前年同月比2.4%増）となりました。そのうち、パートタイム労働者は561,025人で（\*）、30.9%（男性労働者のうち17.8%、女性労働者のうち44.6%）を占めています。

\*パートタイム労働者の占める割合が高い主な産業

宿泊業、飲食サービス業	78.3%
卸売業、小売業	41.2%
生活関連サービス業、娯楽業	41.1%

○福岡県の賃金・労働時間・雇用の動き  
—全規模（事業所規模5人以上）—

項目	調査産業計		
	実数	前月比 (%)	前年同月比 (%)
現金給与総額 (円)	421,453	63.7	2.4
きまって支給する給与 (円)	248,583	▲ 0.6	▲ 2.3
総実労働時間 (時間)	146.7	3.0	▲ 4.4
所定外労働時間 (時間)	10.5	▲ 1.9	▲ 9.5
常用労働者 (人)	1,814,034	0.6	2.4
パートタイム労働者比率 (%)	30.9	※1 0.4	※2 3.5

※1は前月差、※2は前年同月差です。

#### 用語説明

- \*現金給与総額：【きまって支給する給与】（＝所定内給与＋超過労働給与）＋【特別に支払われた給与】（＝一時的または突発的理由で支払われた給与、賞与など）
- \*所定内給与：きまって支給する給与のうち超過労働給与以外のもの
- \*超過労働給与：所定の労働時間を超える労働に対して支給される時間外手当、休日出勤手当、深夜手当等
- \*実質賃金：現金給与総額を消費者物価指数で除した額で、労働者の実質的な購買力を示す
- \*所定内労働時間：事業所の就業規則等で定められた正規の始業時刻から終業時刻までの間の実労働時間
- \*所定外労働時間：早出、残業、休日出勤、臨時の呼出等の実労働時間
- \*常用労働者：期間を定めず、又は1か月を超える期間を定めて雇われている者

# 統計表

指標

## 主要経済指標 (全国)

年 月	推計人口	日本銀行主要勘定		国内銀行主要勘定		貿易 1)		鉱工業生産指数		
		銀行券 発行高	貸出金	預 金	貸出金	輸 出	輸 入	年は原指数、月は季節調整済指数		
		(各年10月1日) (各月1日)万人	(年月末) 億円	(年月末) 億円	(年月末) 億円	(年月末) 億円	億円	億円	生産 平成22年 =100	出荷 平成22年 =100
26 ……	12 708	930 817	317 083	6 583 264	4 470 409	730 930	859 091	99.0	98.2	112.3
27 ……	12 709	984 299	364 638	6 757 741	4 612 982	756 139	784 055	97.8	96.9	112.3
28 ……	12 693	1 024 612	397 687	7 302 368	4 739 573	700 358	660 420	97.7	96.3	106.4
29 ……	…	1 067 165	485 314	7 600 488	4 861 112	782 865	753 792	102.1	100.0	108.6
29 6 ……	12 677	1 003 636	452 752	r7 477 482	4 769 961	66 080	61 747	101.9	100.5	108.9
7 ……	12 679	1 006 947	452 443	7 525 043	4 770 670	64 946	60 880	101.6	100.1	108.2
8 ……	12 676	1 008 307	453 068	7 528 938	4 767 601	62 785	61 817	102.9	101.6	107.6
9 ……	12 668	1 007 945	468 793	r7 520 937	r4 809 663	68 107	61 569	102.3	99.8	107.4
10 ……	12 671	1 015 007	464 901	7 591 617	4 792 899	66 929	64 143	102.8	99.4	110.5
11 ……	12 671	1 019 734	466 508	7 635 623	4 811 095	69 200	68 148	103.5	101.3	109.8
12 ……	12 670	1 067 165	485 314	7 600 488	4 861 112	73 039	69 477	105.4	103.3	109.8
30 1 ……	12 659	1 033 885	478 553	7 620 357	4 847 955	60 863	70 345	100.7	98.7	109.3
2 ……	12 661	1 037 065	479 314	7 634 418	4 843 292	64 633	64 634	102.7	100.3	109.9
3 ……	12 649	1 040 004	464 119	7 751 587	4 897 467	73 826	65 893	104.1	101.5	113.5
4 ……	…	1 050 244	464 271	7 833 233	4 887 960	68 223	62 016	104.6	103.1	112.8
5 ……	…	1 036 575	464 633	7 841 027	4 875 696	63 236	69 069	104.4	101.5	113.5
6 ……	…	1 045 270	465 495	7 794 759	4 912 245	70 532	63 348	102.5	101.8	111.4

1) 平成29年以前は確定値です。平成30年は確報値です。2) 平成28年1月以降は遡及訂正值。3) 平成29年1月から算出の基礎となる人口を平成27年国勢調査基準に切り替えた数値です。4) 平成29年12月以前は新季節指数により改訂された数値です。

## 主要経済指標 (福岡県)

年 月	推計人口	世帯数	住民基本 台帳人口 1)	国内銀行主要勘定		貿易 2)		鉱工業生産指数 3)		
				預 金	貸出金	輸 出	輸 入	年は原指数、月は季節調整済指数		
				(各年9月末) (各月末)人	(年月末) 億円	(年月末) 億円	100万円	100万円	生産 平成22年 =100	出荷 平成22年 =100
26 ……	5 092 513	2 203 110	5 118 501	206 173	164 399	4 471 182	2 831 600	104.6	105.9	134.4
27 ……	5 101 556	2 201 037	5 119 067	211 519	171 225	4 736 669	2 807 817	109.2	110.1	138.9
28 ……	5 106 707	2 226 981	5 124 218	r219 064	r178 307	4 509 339	2 390 861	109.8	111.7	134.2
29 ……	5 110 338	2 253 916	5 127 849	227 121	184 507	5 556 056	2 712 866	115.0	116.8	133.2
29 6 ……	5 108 940	2 248 816	5 126 874	223 037	180 585	487 122	233 258	116.1	119.4	127.7
7 ……	5 109 363	2 250 231	5 127 350	222 976	181 274	489 559	229 628	111.7	113.2	127.4
8 ……	5 109 839	2 251 429	5 127 871	224 215	182 002	434 174	229 903	115.7	117.3	130.5
9 ……	5 110 360	2 252 655	5 127 849	223 752	r182 574	464 751	217 725	119.3	121.4	128.2
10 ……	5 110 338	2 253 916	5 129 917	223 573	183 020	494 151	224 242	116.5	116.5	131.0
11 ……	5 112 406	2 256 367	5 130 317	224 861	183 682	514 717	246 923	113.5	115.8	136.0
12 ……	5 112 806	2 257 290	5 130 773	227 121	184 507	496 332	231 141	118.0	121.8	136.5
30 1 ……	5 112 740	2 257 530	5 128 705	226 819	184 595	392 849	236 603	109.3	110.6	137.1
2 ……	5 111 194	2 257 176	5 126 563	227 912	184 903	420 955	230 365	117.5	120.4	139.6
3 ……	5 109 052	2 256 648	5 117 115	230 424	185 880	481 401	230 600	120.2	121.0	144.1
4 ……	5 099 604	2 260 340	5 127 409	230 375	185 674	456 648	222 613	120.0	124.4	139.7
5 ……	5 109 898	2 271 928	5 127 982	229 778	185 477	433 060	246 313	120.0	122.0	140.8
6 ……	5 110 471	2 273 900	5 127 697	230 966	185 965	474 634	240 051	p 110.2	p 112.7	p 140.7

1) 平成24年7月以後は外国人住民を含んだ数値です。2) 平成29年以前は確定値です。平成30年は確報値です。3) 平成29年以降の指数は年間補正前の数値です。4) 平成30年1～3月平均以前は改訂後の数値です。5) 平成29年12月以前は新季節指数により改訂された数値です。

指 標

着工建築物 建築物 床面積	物 価 指 数		賃 金 雇 用 指 数		企 業 倒 産		完 全 失 業 者 (原数值) 3)	有 効 求 人 倍 率 年は原数值、 月は季節調整 値 4)	百 貨 店 販 売 額	年 月
	企 業 物 価 指 数 (国内)2)	消 費 者 物 価 指 数 (総合)	実 質 賃 金 指 数 (調査産業計)	常 用 雇 用 指 数 (調査産業計)	件 数	金 額				
1000㎡	平成27年 =100	平成27年 =100	平成27年 =100	平成27年 =100	件	百万円	(年平均) 万人	(年平均) 倍	億円	基準・単位
134 021	102.4	99.2	101.0	98.0	9 731	1 874 065	236	1.09	68 251	26
129 625	100.0	100.0	100.0	100.0	8 812	2 112 562	222	1.20	68 257	27
132 962	96.5	99.9	100.7	102.1	r8 446	r2 006 281	208	1.36	65 976	28
134 679	98.7	100.4	100.5	104.7	8 405	3 167 637	190	1.50	65 531	29
12 357	98.5	100.2	137.6	105.1	706	1 588 339	192	1.50	5 194	29 6
11 571	98.7	100.1	118.1	105.4	714	109 885	191	1.51	6 010	7
11 473	98.8	100.3	87.0	105.3	639	92 375	189	1.52	4 552	8
11 651	99.0	100.5	84.6	105.5	679	115 802	190	1.53	4 784	9
11 600	99.4	100.6	84.6	105.7	733	95 879	181	1.55	5 164	10
11 591	99.8	100.9	87.6	106.0	677	145 663	178	1.56	5 924	11
10 151	100.0	101.2	173.5	106.1	696	397 595	174	1.59	7 594	12
9 468	100.3	101.3	85.6	105.2	635	104 559	159	1.59	5 659	30 1
10 083	r100.3	101.3	83.3	105.2	617	89 979	166	1.58	4 071	2
9 990	r100.2	101.0	89.5	104.6	789	132 672	173	1.59	5 708	3
11 733	100.5	100.9	87.3	106.0	650	95 467	180	1.59	5 005	4
10 912	r101	101.0	86.7	106.5	767	104 399	158	1.60	4 944	5
11 350	101.3	100.9	141.0	106.7	690	219 527	168	1.62	5 331	6

資料：総務省「人口推計」「国勢調査」「消費者物価指数」「労働力調査」財務省「貿易統計」厚生労働省「毎月勤労統計調査全国調査」「一般職業紹介状況（職業安定業務統計）」経済産業省大臣官房調査統計グループ「鉱工業指数」「商業動態統計月報」国土交通省「建築着工統計調査」日本銀行「日本銀行関連統計」「預金・貸出関連統計」「物価関連統計」株式会社東京商工リサーチ「全国企業倒産状況」

着工建築物 建築物 床面積	消 費 者 物 価 指 数		賃 金 雇 用 指 数		企 業 倒 産		完 全 失 業 者 4)	有 効 求 人 倍 率 年は原数值、 月は季節調整 値 5)	百 貨 店 販 売 額	年 月
	福 岡 市 (総合)	北 九 州 市 (総合)	実 質 賃 金 指 数 (調査産業計) 4)	常 用 雇 用 指 数 (調査産業計)	件 数	金 額				
㎡	平成27年 =100	平成27年 =100	平成27年 =100	平成27年 =100	件	百万円	(年平均) 千人	(年平均) 倍	100万円	基準・単位
5 053 911	98.1	98.7	101.6	100.0	329	48 968	117	0.96	311 392	26
5 331 157	100.0	100.0	100.0	100.0	354	38 105	106	1.11	313 867	27
5 556 118	100.5	100.5	103.0	98.9	r321	r33 231	90	1.32	306 301	28
5 571 966	100.8	101.2	103.0	99.2	288	39 773	88	1.50	310 602	29
586 412	100.7	100.9	137.2	99.4	16	748	(90)	1.49	23 636	29 6
432 040	100.6	100.7	120.4	99.8	20	888	...	1.50	29 470	7
503 314	100.7	101.1	92.8	99.5	18	1 050	...	1.52	22 547	8
456 098	101.0	101.6	86.3	99.3	21	3 046	(90)	1.53	22 378	9
549 696	101.1	101.7	86.0	99.4	31	2 030	...	1.56	24 699	10
452 095	101.4	102.1	88.4	99.8	20	2 961	...	1.59	28 014	11
512 297	101.5	102.1	182.4	100.1	32	9 604	(83)	1.61	37 180	12
347 771	101.8	102.6	85.7	100.8	20	1 940	...	1.60	27 776	30 1
373 982	101.9	102.4	81.3	100.8	17	1 057	...	1.58	22 437	2
366 107	101.4	102.0	88.7	100.0	37	2 450	(83)	1.58	27 286	3
542 377	101.2	101.6	85.8	101.7	26	941	...	1.59	23 739	4
409 097	101.4	101.9	85.1	101.3	33	2 322	...	1.60	23 941	5
427 706	101.2	101.7	139.5	101.9	24	3 530	(76)	1.65	24 877	6

資料：県調査統計課「福岡県の人口と世帯（推計）」「福岡県鉱工業指数月報」「消費者物価指数月報」「毎月勤労統計調査地方調査」「労働力調査」県市町村支援課「住民基本台帳月報」財務省「貿易統計」厚生労働省「一般職業紹介状況（職業安定業務統計）」経済産業省大臣官房調査統計グループ「商業動態統計月報」国土交通省「建築着工統計調査」日本銀行「預金・貸出関連統計」株式会社東京商工リサーチ「全国企業倒産状況」

人口

市 町 村 別 人 口 及 び 世 帯

(1)の表は、平成27年国勢調査による世帯数・人口を起点として推計した「福岡県人口移動調査」の数値です。(人口には外国人を含みます)  
 (2)の表は、月報により県内市町村からの報告を集計したもので、住民基本台帳に記載された世帯数及び人口です。(人口には外国人を含みます)

市区町村	(1)推計人口						前1か月の増加数
	世帯数	人口	男	女	外国人		
総計	2 276 279	5 110 839	2 417 452	2 693 387	62 073	653	
市郡	2 019 599	4 460 152	2 105 012	2 355 140	55 988	382	
北九州市	256 680	650 687	312 440	338 247	6 085	271	
北九州市	430 390	946 161	446 085	500 076	10 647	▲ 567	
門司区	42 554	96 397	44 089	52 308	688	▲ 121	
若松区	33 906	80 900	38 408	42 492	970	▲ 138	
戸畑区	27 984	58 016	28 230	29 786	676	▲ 53	
小倉区	93 472	182 236	85 565	96 671	3 684	▲ 8	
小倉区	89 907	210 156	99 900	110 256	1 394	2	
八幡区	30 891	66 142	31 007	35 135	702	▲ 124	
福岡市	111 676	252 314	118 886	133 428	2 533	▲ 125	
福岡市	804 337	1 577 973	744 683	833 290	30 939	975	
東博多区	150 275	315 526	153 434	162 092	9 309	181	
博多区	149 367	239 689	114 371	125 318	6 379	237	
中央区	121 575	198 610	88 696	109 914	4 234	44	
南区	125 850	261 773	121 710	140 063	4 986	195	
西区	92 901	211 517	101 378	110 139	2 770	56	
早良区	66 491	131 874	61 942	69 932	1 164	88	
大牟田市	97 878	218 984	103 152	115 832	2 097	174	
直方市	49 067	113 399	52 256	61 143	486	▲ 43	
飯塚市	126 460	304 089	144 755	159 334	2 958	▲ 121	
柳川市	23 561	56 178	26 323	29 855	393	8	
八尾市	55 769	127 705	60 738	66 967	1 078	▲ 16	
筑前市	21 078	47 267	21 480	25 787	472	29	
大川市	23 920	65 647	30 920	34 727	290	▲ 21	
筑前市	22 515	62 137	29 118	33 019	408	▲ 26	
大川市	18 267	48 576	23 193	25 383	377	-	
大川市	12 903	33 575	15 777	17 798	154	▲ 26	
大川市	30 052	71 052	33 817	37 235	582	▲ 14	
大川市	10 085	25 077	11 779	13 298	241	▲ 17	
大川市	17 454	40 551	18 777	21 774	204	▲ 2	
大川市	22 231	58 425	27 433	30 992	916	70	
大川市	41 071	102 443	48 742	53 701	514	7	
大川市	45 076	110 998	53 325	57 673	558	▲ 19	
大川市	41 435	100 648	48 335	52 313	816	55	
大川市	40 549	96 986	46 303	50 683	530	▲ 3	
大川市	29 916	72 215	34 191	38 024	418	▲ 17	
大川市	23 348	58 601	27 779	30 822	595	76	
大川市	24 447	62 933	29 274	33 659	293	145	
大川市	10 057	28 366	13 322	15 044	157	▲ 38	
大川市	10 836	27 328	12 817	14 511	283	▲ 20	
大川市	15 280	36 686	16 780	19 906	215	▲ 56	
大川市	19 370	50 646	23 706	26 940	488	▲ 8	
大川市	13 116	36 767	17 062	19 705	172	▲ 25	
大川市	37 009	97 723	46 242	51 481	804	56	
筑前市	18 992	50 086	24 092	25 994	215	17	
筑前市	18 992	50 086	24 092	25 994	215	17	
筑前市	88 739	230 636	112 486	118 150	2 264	65	
筑前市	13 571	37 691	19 017	18 674	391	10	
筑前市	11 895	31 036	14 985	16 051	166	▲ 45	
筑前市	18 295	45 665	21 846	23 819	520	12	
筑前市	10 646	28 071	13 538	14 533	205	47	
筑前市	11 925	32 247	15 636	16 611	325	53	
筑前市	3 207	8 743	4 160	4 583	170	23	
筑前市	19 200	47 183	23 304	23 879	487	▲ 35	
筑前市	37 673	92 108	43 423	48 685	717	244	
筑前市	5 701	13 810	6 788	7 022	51	255	
筑前市	12 426	28 496	13 222	15 274	357	-	
筑前市	12 063	31 051	14 571	16 480	147	▲ 21	
筑前市	7 483	18 751	8 842	9 909	162	10	
筑前市	9 602	22 836	10 756	12 080	294	16	
筑前市	3 267	7 400	3 484	3 916	157	▲ 8	
筑前市	6 335	15 436	7 272	8 164	137	24	
筑前市	5 208	13 137	6 152	6 985	75	▲ 15	
筑前市	5 208	13 137	6 152	6 985	75	▲ 15	
筑前市	11 000	31 339	14 859	16 480	175	▲ 2	
筑前市	10 285	29 340	13 943	15 397	169	-	
筑前市	715	1 999	916	1 083	6	▲ 2	
筑前市	5 322	15 247	7 240	8 007	217	11	
筑前市	5 322	15 247	7 240	8 007	217	11	
筑前市	4 679	14 020	6 657	7 363	77	4	
筑前市	4 679	14 020	6 657	7 363	77	4	
筑前市	7 241	19 950	9 598	10 352	157	▲ 18	
筑前市	7 241	19 950	9 598	10 352	157	▲ 18	
筑前市	31 002	74 051	34 117	39 934	235	▲ 108	
筑前市	4 356	10 261	4 746	5 515	25	▲ 25	
筑前市	3 925	9 359	4 361	4 998	4	▲ 20	
筑前市	3 783	8 739	3 978	4 761	23	▲ 3	
筑前市	7 095	15 766	7 135	8 631	79	▲ 32	
筑前市	2 065	5 048	2 279	2 769	5	▲ 12	
筑前市	1 109	2 902	1 372	1 530	5	▲ 9	
筑前市	8 669	21 976	10 246	11 730	94	▲ 7	
筑前市	24 617	55 690	28 013	27 677	1 414	56	
筑前市	17 084	36 361	19 007	17 354	1 264	63	
筑前市	7 533	19 329	9 006	10 323	150	▲ 7	
筑前市	12 605	31 587	15 047	16 540	245	1	
筑前市	2 696	6 593	3 089	3 504	53	▲ 9	
筑前市	2 825	7 262	3 434	3 828	40	▲ 9	
筑前市	7 084	17 732	8 524	9 208	152	19	

資料：県調査統計課資料



(単位：人、世帯)

							(2)住民基本台帳人口 平成30年6月末日現在			市区町村	
自 然 増 加			社 会 増 加				世 帯 数	人 口	う ち 外 国 人	総 計	
増 減	出 生	死 亡	増 減	転 入	転 出	市 区					
▲ 507	3 564	4 071	▲ 1 160	21 093	19 933	2 411 671	5 127 697	72 628	総 計	数 計	
▲ 386	3 109	3 495	▲ 768	18 376	17 608	2 125 293	4 463 314	65 781	市 郡	部 計	
▲ 121	455	576	▲ 392	2 717	2 325	286 378	664 383	6 847	北 郡	部 計	
▲ 264	611	875	▲ 303	3 077	3 380	479 655	957 634	12 888	北 郡	部 計	
▲ 75	41	116	▲ 46	222	268	50 176	99 578	851	北 郡	部 計	
▲ 34	54	88	▲ 104	208	312	40 041	83 374	1 147	北 郡	部 計	
▲ 27	42	69	▲ 26	185	211	30 183	58 416	795	北 郡	部 計	
▲ 34	138	172	▲ 26	888	862	100 445	181 245	4 567	北 郡	部 計	
▲ 1	158	159	▲ 3	677	674	100 801	212 257	1 547	北 郡	部 計	
▲ 59	28	87	▲ 65	226	291	35 033	67 273	830	北 郡	部 計	
▲ 34	150	184	▲ 91	671	762	122 976	255 491	3 151	北 郡	部 計	
187	1 174	987	788	8 933	8 145	785 699	1 535 553	36 073	福 岡	市 区	
40	247	207	▲ 141	1 613	1 472	151 148	308 891	10 224	福 岡	市 区	
58	196	138	▲ 179	1 957	1 778	137 743	229 145	8 856	福 岡	市 区	
54	136	82	▲ 10	1 444	1 454	111 231	186 777	4 677	福 岡	市 区	
26	213	187	▲ 169	1 305	1 136	129 881	260 883	5 896	福 岡	市 区	
5	156	151	▲ 51	924	873	94 335	207 557	2 913	福 岡	市 区	
▲ 6	78	84	▲ 94	647	553	61 529	124 551	1 282	福 岡	市 区	
▲ 10	148	138	▲ 164	1 043	879	99 832	217 749	2 225	福 岡	市 区	
▲ 64	71	135	▲ 21	259	238	56 889	115 760	570	福 岡	市 区	
▲ 14	239	253	▲ 107	894	1 001	134 462	306 034	3 783	福 岡	市 区	
▲ 14	32	46	▲ 22	177	155	26 993	56 856	458	福 岡	市 区	
▲ 25	90	115	▲ 9	341	332	62 138	129 239	1 309	福 岡	市 区	
▲ 1	42	43	▲ 30	125	95	24 449	48 217	514	福 岡	市 区	
▲ 16	44	60	▲ 5	125	130	25 557	66 699	355	福 岡	市 区	
▲ 18	49	67	▲ 8	141	149	24 768	64 073	433	福 岡	市 区	
▲ 6	42	48	▲ 6	160	154	19 272	49 294	444	福 岡	市 区	
▲ 25	9	34	▲ 1	59	60	13 604	34 553	171	福 岡	市 区	
▲ 24	52	76	▲ 10	242	232	32 502	73 240	637	福 岡	市 区	
▲ 21	16	37	▲ 4	54	50	11 832	25 770	279	福 岡	市 区	
▲ 22	17	39	▲ 20	142	122	20 508	42 124	220	福 岡	市 区	
▲ 13	29	42	▲ 83	254	171	24 289	59 541	968	福 岡	市 区	
12	74	62	▲ 5	389	394	44 531	103 759	617	福 岡	市 区	
24	77	53	▲ 43	575	618	48 656	113 189	723	福 岡	市 区	
23	80	57	▲ 32	544	512	43 607	100 538	851	福 岡	市 区	
8	75	67	▲ 11	263	274	42 342	97 096	627	福 岡	市 区	
▲ 2	52	54	▲ 15	285	300	31 420	71 790	455	福 岡	市 区	
1	39	38	▲ 75	268	193	25 047	58 858	633	福 岡	市 区	
▲ 2	46	48	▲ 147	322	175	26 860	63 941	355	福 岡	市 区	
▲ 25	12	37	▲ 13	72	85	11 025	29 928	201	福 岡	市 区	
▲ 20	16	36	▲ -	88	88	13 153	28 183	317	福 岡	市 区	
▲ 17	24	41	▲ 39	71	110	18 741	38 680	283	福 岡	市 区	
▲ 14	27	41	▲ 6	137	131	21 281	53 706	561	福 岡	市 区	
▲ 26	17	43	▲ 1	72	71	14 336	37 838	188	福 岡	市 区	
▲ 8	53	61	▲ 64	307	243	41 677	101 221	868	福 岡	市 区	
16	36	20	▲ 1	162	161	20 566	50 191	251	筑 紫	郡 市	
16	36	20	▲ 1	162	161	20 566	50 191	251	筑 紫	郡 市	
40	212	172	▲ 25	949	924	96 218	232 283	2 430	槽 屋	郡 市	
▲ 1	28	29	▲ 11	127	116	15 571	37 345	353	槽 屋	郡 市	
▲ 9	20	29	▲ 36	97	133	13 187	31 540	198	槽 屋	郡 市	
▲ 4	39	43	▲ 16	212	196	19 595	45 990	543	槽 屋	郡 市	
8	32	24	▲ 39	123	84	11 618	28 391	244	槽 屋	郡 市	
18	33	15	▲ 35	146	111	12 844	32 777	394	槽 屋	郡 市	
3	9	6	▲ 20	50	30	3 390	8 865	149	槽 屋	郡 市	
25	51	26	▲ 60	194	254	20 013	47 375	549	遠 賀	郡 市	
▲ 43	54	97	▲ 287	609	322	41 772	93 759	774	遠 賀	郡 市	
▲ 8	6	14	▲ 263	347	84	6 422	13 913	69	遠 賀	郡 市	
▲ 12	17	29	▲ 12	106	94	13 348	28 699	390	遠 賀	郡 市	
▲ 27	16	43	▲ 6	97	91	13 760	31 842	153	遠 賀	郡 市	
4	15	11	▲ 6	59	53	8 242	19 305	162	遠 賀	郡 市	
▲ 12	9	21	▲ 28	84	56	11 386	23 889	328	遠 賀	郡 市	
▲ 3	1	4	▲ 5	23	28	3 879	7 750	175	遠 賀	郡 市	
▲ 9	8	17	▲ 33	61	28	7 507	16 139	153	遠 賀	郡 市	
▲ 11	7	18	▲ 4	41	45	6 267	13 605	91	遠 賀	郡 市	
▲ 11	7	18	▲ 4	41	45	6 267	13 605	91	遠 賀	郡 市	
▲ 16	17	33	▲ 14	96	82	11 888	31 806	224	遠 賀	郡 市	
▲ 13	16	29	▲ 13	94	81	11 019	29 660	218	遠 賀	郡 市	
▲ 3	1	4	▲ 1	2	1	869	2 146	6	遠 賀	郡 市	
9	17	8	▲ 2	53	51	5 412	15 611	232	三 大	郡 市	
9	17	8	▲ 2	53	51	5 412	15 611	232	三 大	郡 市	
1	10	9	▲ 3	32	29	4 927	14 292	99	三 大	郡 市	
1	10	9	▲ 3	32	29	4 927	14 292	99	三 大	郡 市	
▲ 1	14	15	▲ 17	54	71	7 562	19 721	178	八 女	郡 市	
▲ 1	14	15	▲ 17	54	71	7 562	19 721	178	八 女	郡 市	
▲ 68	28	96	▲ 40	159	199	38 960	78 709	319	田 川	郡 市	
▲ 11	-	11	▲ 14	16	30	5 460	11 077	44	田 川	郡 市	
▲ 5	4	9	▲ 15	13	28	4 760	10 025	5	田 川	郡 市	
▲ 3	6	9	▲ -	22	22	4 641	9 186	28	田 川	郡 市	
▲ 14	6	20	▲ 18	28	46	8 882	16 926	97	田 川	郡 市	
▲ 7	2	9	▲ 5	17	22	2 511	5 252	8	田 川	郡 市	
▲ 7	1	8	▲ 2	8	10	1 532	3 206	6	田 川	郡 市	
▲ 21	9	30	▲ 14	55	41	11 174	23 037	131	京 智	郡 市	
▲ 12	37	49	▲ 68	313	245	26 445	57 512	1 641	京 智	郡 市	
5	29	24	▲ 58	266	208	17 817	37 535	1 474	京 智	郡 市	
▲ 17	8	25	▲ 10	47	37	8 628	19 977	167	京 智	郡 市	
▲ 24	14	38	▲ 25	165	140	14 975	33 005	280	京 智	郡 市	
▲ 6	4	10	▲ 3	8	11	3 011	6 856	56	京 智	郡 市	
▲ 7	1	8	▲ 2	6	8	3 185	7 677	45	京 智	郡 市	
▲ 11	9	20	▲ 30	151	121	8 779	18 472	179	京 智	郡 市	

資料：県市町村支援課「住民基本台帳月報」

鉱工業

鉱工業指数

この表は、産業経済の活動状況を測定する目的で福岡県内の鉱業及び製造工業について生産・出荷・在庫活動を指数化したものです。

総合算式は個別系列を基準時のウェイトで総合する基準時固定加重算術平均法、いわゆるラスパイレス算式です。

	年 月	原 指										
		鉱工業総合	製造工業 <sup>1)</sup>	鉄鋼業	非鉄金属工業	金属製品工業	はん用・生産用機械工業	電子部品・デバイス工業	電気機械工業	輸送機械工業	窯業・土石製品工業	
	ウエイト	10000.0	9982.8	770.9	97.3	588.7	776.0	345.0	286.6	3112.3	381.9	
生	27年平均…	109.2	109.2	92.1	95.2	115.9	116.8	122.4	96.4	126.4	103.9	
	28年平均…	109.8	109.8	90.0	92.0	112.5	117.7	124.6	87.5	130.1	101.1	
	29年平均…	115.0	115.0	93.3	97.3	111.9	126.7	200.3	95.6	134.2	105.2	
	29 12 …	115.8	115.8	92.3	101.9	113.8	129.2	206.7	105.1	129.5	101.5	
	30 1 …	101.6	101.6	90.2	95.8	107.8	107.1	229.4	86.8	112.6	86.7	
	2 …	115.9	115.9	91.1	100.5	115.7	123.8	222.5	109.0	145.0	90.1	
	3 …	127.9	127.9	98.8	111.4	128.7	152.7	198.7	113.5	160.6	100.0	
	4 …	113.2	113.2	93.1	90.9	106.4	118.7	200.6	91.3	135.0	106.8	
	5 …	112.2	112.2	95.7	89.4	111.8	124.7	236.5	95.1	129.6	107.6	
	6 …	p 114.2	p 114.3	p 94.1	p 93.9	p 102.9	p 111.1	p 238.5	p 102.3	p 137.1	p 109.6	
	産	29 12 …	118.0	118.0	89.2	105.4	117.1	143.5	193.5	95.4	141.7	106.8
		30 1 …	109.3	109.3	88.0	96.8	109.4	119.2	204.4	98.9	117.0	96.2
		2 …	117.5	117.5	96.6	96.3	117.9	127.8	248.7	103.8	138.1	92.3
3 …		120.2	120.2	95.0	105.5	128.0	129.1	217.0	99.1	147.5	97.0	
4 …		120.0	120.0	103.4	95.7	105.4	118.5	225.9	99.3	157.9	103.9	
5 …		120.0	120.0	91.6	94.2	120.3	135.2	255.6	112.6	142.1	106.9	
6 …		p 110.2	p 110.3	p 92.8	p 91.3	p 108.5	p 111.1	p 251.5	p 99.8	p 125.9	p 107.8	
	ウエイト	10000.0	9986.9	1093.9	114.7	459.1	670.8	379.4	313.8	2946.4	427.9	
出	27年平均…	110.1	110.2	96.0	100.9	116.8	118.1	149.8	95.9	127.9	99.8	
	28年平均…	111.7	111.8	93.2	98.8	114.3	120.5	149.4	87.1	132.3	103.3	
	29年平均…	116.8	116.9	93.6	104.9	110.8	128.0	229.6	95.1	136.9	110.3	
	29 12 …	121.5	121.5	95.4	107.1	121.3	129.5	237.7	104.4	134.8	112.3	
	30 1 …	101.9	102.0	82.2	106.8	100.9	109.4	254.3	86.7	114.5	96.9	
	2 …	118.7	118.8	95.0	112.6	108.6	133.2	247.5	107.7	148.1	107.0	
	3 …	130.6	130.6	107.7	119.2	128.2	153.8	232.5	112.4	164.5	113.9	
	4 …	115.4	115.4	89.2	108.6	107.4	124.6	222.6	91.9	137.8	123.8	
	5 …	113.2	113.2	91.7	100.4	100.4	123.2	264.6	95.0	131.5	114.1	
	6 …	p 116.4	p 116.4	p 92.2	p 103.2	p 101.0	p 116.1	p 266.7	p 103.1	p 139.3	p 110.2	
	荷	29 11 …	115.8	115.5	105.3	110.5	114.8	126.1	241.7	97.8	128.8	111.8
		30 1 …	110.6	110.7	86.1	101.1	105.9	121.0	243.3	98.8	118.8	103.0
		2 …	120.4	120.5	95.2	110.3	111.2	134.5	274.5	101.9	140.0	110.4
3 …		121.0	121.0	91.8	111.8	123.1	130.4	252.9	99.7	151.4	109.4	
4 …		124.4	124.4	99.4	111.6	107.5	125.5	267.2	98.8	161.8	120.0	
5 …		122.0	122.0	88.8	103.7	113.9	135.8	290.8	113.4	144.8	114.3	
6 …		p 112.7	p 112.7	p 90.7	p 102.2	p 110.9	p 118.6	p 274.3	p 100.5	p 127.6	p 111.1	
	ウエイト	10000.0	9990.8	1948.0	228.0	1073.3	667.7	118.5	472.9	440.5	807.9	
在	27年末…	138.9	138.9	115.4	120.0	127.1	475.8	153.8	x	554.4	36.3	
	28年末…	134.2	134.2	100.7	104.7	114.5	481.3	133.7	x	583.9	53.3	
	29年末…	133.2	133.2	100.4	45.3	140.6	379.0	256.9	x	587.8	74.2	
	29 12 …	133.2	133.2	100.4	45.3	140.6	379.0	256.9	x	587.8	74.2	
	30 1 …	135.8	135.8	110.9	43.9	154.3	334.3	280.4	x	608.1	72.6	
	2 …	133.8	133.8	109.2	42.6	167.0	286.2	312.8	x	595.3	67.7	
	3 …	131.0	131.0	95.9	43.1	161.2	314.6	269.9	x	565.1	65.3	
	4 …	130.2	130.2	103.8	41.6	154.4	297.0	227.4	x	562.4	56.8	
	5 …	137.4	137.4	106.3	42.8	177.0	330.3	307.6	x	578.6	56.3	
	6 …	p 140.5	p 140.5	p 108.1	p 45.8	p 180.7	p 359.6	p 306.4	x	p 596.7	p 57.1	
	庫	29 12 …	136.5	136.5	97.4	42.0	169.1	379.5	221.5	x	594.0	75.4
		30 1 …	137.1	137.1	103.3	44.1	166.1	358.9	250.8	x	610.5	71.0
		2 …	139.6	139.6	105.3	42.3	178.7	327.8	307.8	x	613.2	62.6
3 …		144.1	144.1	103.9	43.7	183.7	465.0	346.9	x	593.8	59.0	
4 …		139.7	139.7	106.3	41.8	173.1	362.0	276.5	x	591.0	53.6	
5 …		140.8	140.8	108.0	44.2	183.5	342.8	321.6	x	592.9	54.1	
6 …		p 140.7	p 140.7	p 111.1	p 47.1	p 173.7	p 338.3	p 321.4	x	p 609.6	p 55.8	

平成29年以降の指数は年間補正前の数値です。

1) 製造工業のうち、次の業種は指数から除かれています。なめし革・同製品・毛皮製造業、業務用機械器具製造業、情報通信機械器具製造業、その他の製造業。

鉱工業

(平成22年=100)

化学工業	石炭製品 製工業	プラスチック 製品 製工業	パルプ・ 紙・紙加 工品工業	繊維工業	食料品・ たばこ 工業	ゴム製品 製工業	家具工業	印刷業	木材・ 木製品 製工業	鉱業	年月
631.9	18.9	260.5	135.9	80.1	1723.2	255.1	141.1	316.3	61.1	17.2	ウエイト
<b>数</b>											
98.6	95.5	108.7	97.2	66.0	92.3	90.8	63.0	128.1	95.4	106.2	27年
100.5	96.0	115.0	97.0	67.4	92.3	91.4	46.6	124.5	106.2	104.3	28年
103.1	92.0	121.3	97.7	68.8	90.8	89.1	47.3	122.4	99.6	105.7	29年
107.0	96.9	115.2	101.7	65.5	101.2	82.0	41.8	118.6	112.3	120.8	29 12
104.5	97.3	110.6	86.3	61.0	70.4	77.1	33.9	112.4	102.3	98.6	30 1
101.7	88.0	118.8	90.4	66.1	77.4	85.4	39.5	122.7	85.8	98.0	2
99.8	94.0	131.4	107.1	67.6	91.5	94.6	46.1	138.1	84.2	119.0	3
98.4	90.8	123.5	101.0	62.4	88.4	90.4	38.9	120.9	71.4	104.0	4
95.3	94.3	109.9	91.9	62.8	85.1	83.3	39.6	114.1	69.3	106.5	5
p 82.0	p 93.2	p 123.9	p 96.1	p 64.6	p 90.0	p 89.5	p 43.0	p 124.3	p 75.3	p 93.4	6
<b>整 済 指 数</b>											
102.4	94.7	116.4	98.7	68.3	95.4	91.2	40.4	118.6	114.4	106.1	29 12
105.5	94.1	128.4	97.0	64.9	87.2	86.5	34.8	121.2	110.4	104.0	30 1
101.8	95.8	118.1	96.6	66.4	85.5	86.6	37.5	121.8	93.3	105.2	2
90.5	92.2	129.0	99.3	66.1	90.0	87.1	41.9	125.1	76.3	109.5	3
94.1	92.5	123.2	94.7	63.0	84.8	89.2	41.2	119.4	70.7	103.8	4
101.3	91.5	117.1	93.4	64.9	89.6	88.1	43.6	121.3	66.4	104.1	5
p 88.2	p 95.2	p 116.7	p 96.2	p 62.2	p 85.5	p 86.4	p 45.2	p 121.1	p 81.0	p 109.4	6
535.1	97.5	251.7	106.5	59.8	1856.0	240.8	105.2	268.0	60.3	13.1	ウエイト
<b>数</b>											
100.2	91.9	108.2	96.9	55.2	93.2	90.7	56.3	126.8	102.1	77.1	27年
112.6	95.2	117.3	93.8	55.7	93.4	90.8	38.5	123.7	112.7	78.6	28年
114.3	88.0	121.6	94.2	58.6	91.7	91.9	39.4	121.7	100.4	80.0	29年
118.2	97.2	134.2	104.9	59.1	109.0	82.6	37.0	118.8	119.0	90.7	29 12
111.9	88.5	120.8	77.0	51.9	68.1	75.2	32.0	111.2	103.6	78.7	30 1
110.8	103.5	129.1	81.2	50.6	76.3	85.2	36.0	121.4	134.1	78.5	2
109.3	100.1	144.6	93.4	53.5	88.8	97.9	42.8	136.1	110.1	99.6	3
102.7	81.9	139.1	90.0	46.9	87.9	89.7	35.5	120.8	104.7	84.6	4
104.6	105.7	121.9	86.9	48.8	83.2	83.5	35.7	113.0	99.0	84.7	5
p 102.6	p 96.4	p 126.4	p 87.0	p 49.0	p 87.4	p 84.4	p 38.4	p 123.4	p 110.2	p 74.2	6
<b>整 済 指 数</b>											
110.1	70.2	112.5	94.7	64.0	93.5	82.9	35.0	125.3	101.4	80.5	29 11
113.4	88.4	132.8	87.9	57.6	88.1	84.7	33.0	120.8	108.2	84.4	30 1
114.3	112.5	135.1	87.5	49.2	86.7	88.2	33.0	120.5	134.8	87.8	2
98.8	77.4	138.2	89.2	51.3	86.0	89.1	37.9	123.0	100.2	101.9	3
102.0	85.8	130.8	90.6	47.5	85.3	91.3	38.8	118.9	101.7	82.2	4
112.7	120.0	127.5	96.4	51.8	87.9	87.3	39.3	120.2	94.2	84.2	5
p 104.3	p 105.1	p 122.6	p 92.5	p 48.8	p 82.6	p 85.2	p 41.7	p 120.3	p 129.0	p 79.7	6
1337.6	213.6	315.6	150.2	154.0	1586.4	214.4	117.3	-	144.9	9.2	ウエイト
<b>数</b>											
108.6	x	108.9	83.3	39.9	80.2	81.9	64.0	-	83.7	130.2	27年
86.2	x	95.1	92.1	44.2	83.8	90.3	43.5	-	89.6	145.7	28年
89.9	x	106.2	91.4	43.9	80.3	82.3	50.0	-	118.7	128.8	29年
89.9	x	106.2	91.4	43.9	80.3	82.3	50.0	-	118.7	128.8	29 12
91.4	x	112.2	96.5	52.5	81.3	88.1	47.1	-	127.0	132.3	30 1
93.5	x	115.1	100.6	54.0	85.7	91.3	47.2	-	124.0	142.1	2
89.9	x	112.8	107.0	58.7	92.3	83.3	46.5	-	138.3	141.5	3
99.4	x	107.6	109.5	58.4	89.2	85.6	45.2	-	138.6	137.0	4
102.4	x	110.5	107.7	60.5	90.0	88.5	44.0	-	140.8	136.5	5
p 93.3	x	p 115.3	p 110.7	p 55.7	p 92.5	p 98.5	p 45.2	-	p 141.7	p 141.5	6
<b>整 済 指 数</b>											
89.4	x	107.2	104.6	43.5	88.0	94.3	45.6	-	120.2	131.1	29 12
91.8	x	109.0	105.5	51.3	84.4	94.2	44.7	-	128.3	135.3	30 1
95.6	x	110.7	108.3	54.0	89.7	94.2	46.9	-	126.1	147.3	2
95.5	x	110.4	112.6	65.3	93.6	87.5	48.4	-	141.5	147.1	3
102.6	x	110.4	116.1	69.9	87.0	87.3	46.3	-	142.4	133.8	4
104.5	x	113.4	105.3	63.3	89.7	88.2	46.4	-	146.2	131.6	5
p 101.4	x	p 118.4	p 102.6	p 54.8	p 89.1	p 93.0	p 47.4	-	p 144.7	p 137.0	6

# 消費者物価指数

この表は、全国の世帯が購入する財とサービスの物価変動を総合的に測定し、物価の変動を時系列的に測定したものです。指数品目は585品目、ウエイトは家計調査による平成27年平均1か月の1世帯当たり品目別消費支出金額から算定、指数算式は基準時加重相対法算式（ラスパイレズ型）です。

(平成27年=100)

項 目	全 国			福 岡 市			北 九 州 市		
	平成30年			平成30年			平成30年		
	5月	6月	7月	5月	6月	7月	5月	6月	7月
総 合	101.0	100.9	101.0	101.4	101.2	101.3	101.9	101.7	101.9
(対前月上昇率)	0.1	▲ 0.1	0.1	0.2	▲ 0.1	0.0	0.3	▲ 0.1	0.2
(対前年同月上昇率)	0.7	0.7	0.9	0.5	0.6	0.7	0.6	0.8	1.2
食 料	102.8	102.4	103.0	101.2	100.9	101.7	103.4	102.9	103.7
穀 類	104.6	104.6	104.9	101.8	101.8	102.8	105.7	106.7	106.2
魚 介 類	109.5	109.0	109.8	105.0	106.8	107.4	104.5	106.0	108.6
肉 類	103.0	102.7	103.1	96.5	96.1	94.5	106.4	106.1	104.8
乳 卵 類	102.8	102.5	102.5	98.8	98.7	99.0	104.5	103.8	104.2
野 菜 ・ 海 藻 類	97.7	96.7	100.1	95.3	93.2	99.6	97.8	96.6	101.5
果 物	111.0	105.8	107.5	109.7	109.1	104.7	114.0	107.3	105.0
油 脂 ・ 調 味 料	100.9	100.8	101.0	101.9	102.0	102.3	104.3	104.9	104.5
菓 子 類	102.3	102.2	103.0	101.1	100.9	101.5	100.8	100.2	101.8
調 理 食 品	102.2	102.0	102.2	102.3	101.4	102.7	103.2	102.1	103.4
飲 料 類	100.4	100.4	100.1	99.3	99.1	98.7	100.6	99.9	99.7
酒 類	103.4	103.0	102.9	101.5	101.5	101.5	102.4	102.1	101.8
外 食	101.9	102.0	102.1	103.9	103.9	104.0	102.9	102.9	102.9
住 居	99.6	99.6	99.6	100.5	100.4	100.5	101.4	101.2	101.2
家 賃	99.3	99.2	99.2	98.8	98.8	98.8	99.9	99.7	99.7
設 備 修 繕 ・ 維 持	101.8	101.8	101.7	113.3	113.2	113.2	105.3	105.2	105.2
光 熱 ・ 水 道	98.7	99.3	99.1	98.8	99.1	99.2	99.5	99.8	99.9
電 気 代	99.4	99.8	99.2	102.2	102.5	102.6	102.2	102.5	102.6
ガ ス 代	92.5	92.9	93.1	93.0	93.3	93.3	93.0	93.4	93.5
他 の 光 熱	109.4	114.0	114.6	98.5	103.2	104.2	106.8	109.1	109.1
上 下 水 道 料	101.5	101.5	101.6	100.0	100.0	100.0	100.0	100.0	100.0
家 具 ・ 家 事 用 品	97.9	98.0	97.6	100.5	99.8	98.5	96.0	96.0	94.9
家 庭 用 耐 久 財	93.3	93.5	93.1	101.3	100.3	98.0	93.5	93.3	91.0
室 内 装 備 品	90.9	90.2	89.5	93.2	91.1	87.2	85.9	85.8	86.6
寝 具 類	101.7	101.5	101.4	103.4	101.4	99.5	95.7	94.9	94.7
家 事 雑 貨	106.1	106.1	105.8	104.8	104.7	104.4	103.3	103.4	103.3
家 事 用 消 耗 品	97.3	97.6	97.0	97.8	97.5	97.3	96.8	97.4	96.1
家 事 サ ー ビ ス	100.1	100.1	100.1	98.5	98.5	98.5	99.6	99.6	99.6
被 服 及 び 履 物	103.5	103.0	100.5	102.6	101.8	98.8	102.6	102.5	101.1
衣 料	102.9	102.4	99.0	104.2	103.1	99.9	103.4	103.1	100.7
和 服	99.9	100.1	100.0	99.2	99.2	99.2	99.4	99.4	99.4
洋 服	103.0	102.5	99.0	104.2	103.1	99.9	103.5	103.2	100.7
シャツ・セーター・下着類	104.0	103.1	99.8	101.4	100.1	98.5	99.0	99.0	97.6
シャツ・セーター類	104.1	102.8	98.4	102.0	100.1	97.9	98.3	97.9	96.1
下 着 類	103.6	103.9	103.4	99.9	100.3	100.1	100.5	101.2	100.8
履 物 類	105.7	105.3	105.0	98.6	98.6	90.3	108.0	108.0	108.0
他 の 被 服 類	101.7	101.2	100.4	100.0	100.3	100.3	103.4	104.0	104.0
被 服 関 連 サ ー ビ ス	102.8	103.1	103.1	112.4	112.4	112.4	102.5	102.5	102.5
保 健 医 療	103.2	103.3	103.3	103.8	103.6	103.7	103.2	102.9	102.9
医 薬 品 ・ 健 康 保 持 用 撰 取 品	99.7	99.8	99.8	99.8	100.0	100.0	97.9	97.9	97.8
保 健 医 療 用 品 ・ 器 具	101.3	101.6	101.8	105.1	103.3	104.4	105.8	103.7	104.0
保 健 医 療 サ ー ビ ス	105.5	105.5	105.5	105.6	105.6	105.6	105.6	105.6	105.6
交 通 ・ 通 信	99.6	99.6	100.0	101.3	101.4	101.5	101.1	101.1	101.6
交 通	99.5	99.2	101.0	101.8	101.6	103.1	101.1	101.0	103.3
自 動 車 等 関 係 費	101.9	103.0	103.2	104.3	105.4	105.1	104.3	105.4	105.4
通 信	94.8	93.0	93.1	94.4	92.5	92.6	94.7	93.0	93.1
教 育	102.8	102.8	102.7	105.0	104.9	104.9	108.2	108.1	108.1
授 業 料 等	103.0	102.9	102.8	102.8	102.7	102.7	105.8	105.6	105.6
教 科 書 ・ 学 習 参 考 教 材	101.0	101.0	101.0	101.1	101.1	101.1	101.0	101.0	101.0
補 習 教 育	102.7	102.7	102.7	112.1	112.1	112.1	114.6	114.6	114.6
教 養 娛 楽	101.8	101.7	101.5	101.4	101.4	101.3	101.5	101.4	101.5
教 養 娛 楽 用 耐 久 財	95.2	94.8	93.9	94.6	97.9	93.7	91.8	96.8	91.0
教 養 娛 楽 用 品	100.8	100.0	100.1	100.7	98.9	98.9	100.2	98.1	98.6
書 籍 ・ 他 の 印 刷 物	101.6	101.6	101.6	101.5	101.5	101.5	101.3	101.3	101.3
教 養 娛 楽 サ ー ビ ス	102.9	103.0	102.8	102.4	102.5	102.8	102.9	103.0	103.5
諸 雑 費	101.3	101.2	101.1	102.1	101.8	102.0	101.4	101.4	101.8
理 美 容 サ ー ビ ス	100.7	100.7	100.7	101.6	101.6	101.6	101.3	101.3	101.3
理 美 容 用 品	99.8	99.4	99.3	100.5	99.9	100.6	98.9	97.9	99.1
身 の 回 り 用 品	102.3	102.5	102.1	104.4	103.4	103.4	102.7	105.0	105.8
た ば こ	103.5	103.5	103.5	103.5	103.5	103.5	103.5	103.5	103.5
他 の 諸 雑 費	101.9	101.9	101.9	102.4	102.4	102.4	102.5	102.5	102.5

### 1世帯当たり1か月間の消費支出（二人以上の世帯）

この表は、消費者世帯の消費構造を把握することを目的に実施した標本調査の結果ですので、利用に当たっては、調査目的に沿って全国、各都市とも消費支出の構造としてとらえ、単純比較は避けるなどの配慮をお願いします。

(単位：円)

項目	全 国			福 岡 市			北 九 州 市		
	平成30年			平成30年			平成30年		
	5月	6月	7月	5月	6月	7月	5月	6月	7月
集計世帯数	7 648	7 649	7 648	92	92	92	91	89	85
世帯人員(人)	2.97	2.97	2.98	2.95	2.92	2.82	2.75	2.80	2.95
有業人員(人)	1.35	1.36	1.36	1.34	1.36	1.35	1.00	1.07	1.14
世帯主の年齢(歳)	59.3	59.3	59.2	56.0	56.3	56.9	61.9	62.4	62.3
消費支出	281 307	267 641	283 387	284 781	277 527	326 868	241 919	324 265	229 779
食料	73 656	71 164	74 043	73 467	70 584	76 835	65 655	65 108	68 579
穀類	6 196	6 150	6 163	5 662	5 255	6 049	6 346	5 721	6 003
魚介類	5 689	5 359	5 162	6 211	5 075	5 545	5 435	5 558	5 869
肉類	7 455	7 166	7 053	8 785	7 970	8 590	7 920	7 315	8 056
乳卵類	3 879	3 761	3 787	3 442	3 210	3 373	3 397	3 376	3 409
野菜・海藻	8 938	8 702	8 463	9 212	7 767	8 732	8 357	8 263	8 003
果物	2 560	2 533	2 815	2 080	2 064	2 754	2 244	2 210	2 781
油脂・調味料	3 516	3 590	3 452	3 480	3 213	3 136	3 282	3 023	3 246
菓子	5 723	5 315	5 624	5 003	4 708	5 652	4 972	4 542	4 871
調理食品	9 498	9 014	10 439	9 398	8 450	10 365	8 372	7 928	8 274
飲料	4 678	4 626	5 455	4 478	4 609	5 457	4 073	4 042	4 490
酒類	3 151	3 194	3 215	3 861	3 929	3 753	2 993	2 865	2 688
外食	12 374	11 753	12 415	11 855	14 334	13 428	8 265	10 265	10 889
住居	17 119	17 694	17 956	19 614	21 922	21 725	4 950	31 913	6 133
家賃	8 152	8 671	8 671	19 055	18 569	17 803	1 755	1 924	3 855
設備修繕・維持	8 968	9 023	9 285	559	3 353	3 922	3 195	29 989	2 278
光熱・水道	20 644	17 867	17 896	20 191	17 122	16 842	18 090	14 085	17 360
電気	9 439	8 286	8 666	8 485	6 892	7 219	7 925	7 790	7 622
ガス	5 106	4 290	3 794	6 291	4 959	4 177	4 894	4 326	3 846
他の光熱	811	484	320	11	29	18	103	85	46
上下水道料	5 287	4 807	5 115	5 403	5 242	5 428	5 168	1 884	5 846
家具・家事用品	10 009	11 247	13 268	8 267	10 419	10 040	12 919	9 046	7 163
家庭用耐久財	2 896	4 141	5 426	2 042	2 118	2 121	7 589	4 031	875
室内装備・装飾品	598	576	657	803	1 119	843	241	508	1 059
寝具	649	568	913	263	1 595	705	241	459	569
家事雑貨	2 047	1 977	2 183	2 006	2 023	1 862	2 080	1 268	1 552
家事用消耗品	2 998	3 066	3 148	2 634	2 829	3 405	2 347	2 479	2 616
家事サービス	821	918	940	520	735	1 105	420	301	493
被服及び履物	10 972	10 217	10 454	18 009	11 897	11 025	11 137	7 225	9 030
和服	137	401	91	0	41	253	32	0	161
洋服	3 874	3 361	3 630	8 703	3 346	3 607	3 861	2 059	3 514
シャツ・セーター類	2 451	2 382	2 558	3 467	5 003	2 526	2 533	2 156	2 214
下着類	1 057	899	1 151	1 122	1 065	1 335	1 209	1 037	963
生地・糸類	123	135	141	79	147	280	93	23	61
他の被服	830	754	793	773	570	640	552	428	575
履物類	1 596	1 490	1 510	2 861	1 385	1 778	1 883	1 005	1 285
被服関連サービス	905	795	580	1 005	341	606	975	517	258
保健医療	12 831	12 875	13 093	10 186	9 747	9 959	15 103	12 723	10 964
医薬品	2 266	2 221	2 371	1 438	1 817	1 670	2 414	2 510	2 417
健康保持用摂取品	1 236	1 185	1 191	812	509	936	1 028	1 765	955
保健医療用品・器具	2 042	2 013	2 247	1 997	1 492	1 411	1 997	1 546	1 420
保健医療サービス	7 287	7 457	7 283	5 939	5 928	5 942	9 663	6 903	6 171
交通・通信	43 225	39 184	44 953	42 282	37 127	54 660	34 236	50 287	30 788
交通	5 111	4 367	5 199	12 771	11 203	8 354	3 951	5 152	3 818
自動車等関係費	24 458	22 853	26 318	14 661	15 429	33 009	18 716	34 462	16 838
通信	13 656	11 964	13 435	14 850	10 495	13 298	11 569	10 673	10 131
教育	11 857	8 458	8 868	16 840	11 290	13 650	6 803	33 249	7 467
授業料等	9 485	5 971	5 674	13 274	9 066	11 060	5 368	4 433	5 781
教科書・学習参考教材	107	52	81	44	36	153	11	54	26
補習教育	2 264	2 435	3 113	3 522	2 189	2 437	1 424	28 762	1 660
教養娯楽	28 398	25 224	27 748	23 721	25 432	37 902	23 537	23 895	20 340
教養娯楽用耐久財	1 439	1 099	1 520	482	718	642	2 940	198	1 384
教養娯楽用品	7 190	5 715	5 980	4 593	3 942	3 283	5 266	4 277	4 870
書籍・他の印刷物	3 310	3 201	3 199	2 626	2 606	2 518	2 858	2 801	2 491
教養娯楽サービス	16 459	15 210	17 049	16 019	18 166	31 458	12 474	16 619	11 596
その他の消費支出	52 595	53 710	55 109	52 205	61 986	74 231	49 489	76 735	51 956
諸雑費	21 516	22 005	23 964	21 294	22 662	40 241	19 690	26 994	24 188
こづかい(使途不明)	8 250	9 795	8 956	8 140	16 792	11 869	6 476	8 865	5 486
交際費	17 500	17 354	17 323	16 131	20 289	18 977	20 962	38 797	17 503
仕送り金	5 329	4 557	4 867	6 639	2 243	3 143	2 362	2 078	4 778

資料：総務省「家計調査」

### 1世帯当たり1か月間の収入と支出（二人以上の世帯のうち勤労者世帯）

この表は、消費者世帯の消費構造を把握することを目的に実施した標本調査の結果ですので、利用に当たっては、調査目的に沿って全国、各都市とも消費支出の構造としてとらえ、単純比較は避けるなどの配慮をお願いします。

項 目	全 国			福 岡 市			北 九 州 市		
	平成30年			平成30年			平成30年		
	5月	6月	7月	5月	6月	7月	5月	6月	7月
集計世帯数	3 941	3 986	4 026	52	50	52	38	34	33
世帯人員(人)	3.32	3.32	3.32	3.25	3.27	3.18	3.21	3.33	3.56
有業人員(人)	1.79	1.78	1.79	1.62	1.62	1.67	1.61	1.79	1.90
世帯主の年齢(歳)	49.7	49.6	49.6	46.2	46.9	48.1	46.6	47.0	45.8
受 取	946 063	1 265 064	1 091 685	888 949	1 157 271	1 248 630	798 319	1 328 525	824 367
実 収 入	439 089	808 716	605 746	434 911	724 695	704 438	371 443	826 947	460 858
経 常 収 入	434 699	799 540	600 491	430 646	720 948	700 569	368 400	824 823	452 474
勤 め 先 収 入	426 479	720 581	592 434	428 722	691 914	693 031	359 272	781 064	452 471
世 帯 主 収 入	349 077	604 353	496 553	373 020	614 536	595 170	316 817	706 551	395 871
定 期 収 入	342 088	347 518	348 981	358 895	394 299	333 035	315 848	310 684	292 329
臨 時 収 入	2 673	3 173	3 360	2 690	2 724	855	969	893	1 749
賞 与	4 316	253 662	144 212	11 435	217 513	261 281	0	394 974	101 793
世帯主の配偶者の収入	62 734	97 396	79 140	54 623	71 779	83 917	29 109	59 355	41 256
他の世帯員収入	14 669	18 832	16 740	1 079	5 600	13 944	13 345	15 157	15 344
事 業 ・ 内 職 収 入	3 267	3 365	3 633	0	2 064	2 819	0	0	3
家 賃 収 入	893	845	1 782	0	1 718	2 453	0	0	0
他 の 事 業 収 入	1 815	1 840	1 431	0	346	366	0	0	3
内 職 収 入	560	680	420	0	0	0	0	0	0
他 の 経 常 収 入	4 952	75 594	4 425	1 924	26 969	4 720	9 129	43 759	0
財 産 収 入	518	1 284	364	54	0	31	0	0	0
社 会 保 障 給 付	4 158	73 618	3 484	1 870	26 969	4 689	9 129	43 759	0
仕 送 り 金	276	692	577	0	0	0	0	0	0
特 別 収 入	4 390	9 176	5 255	4 265	3 747	3 868	3 043	2 124	8 384
受 贈 金	1 205	5 093	1 650	2 425	346	1 147	1 396	86	7 715
他 の 特 別 収 入	3 185	4 083	3 605	1 839	3 401	2 722	1 647	2 038	669
実収入以外の受取(繰入金を除く)	442 756	394 597	422 123	407 424	397 369	498 369	378 749	449 441	308 685
預 貯 金 引 出	371 115	329 734	348 363	357 239	341 834	396 388	329 799	356 903	281 587
保 険 金	5 459	4 862	2 955	2 151	2 705	2 144	0	0	0
有 価 証 券 売 却	26	546	0	0	0	0	0	2 182	0
土 地 家 屋 借 入 金	3 864	3 073	2 166	0	0	0	0	0	0
他 の 借 入 金	687	176	684	0	0	0	1 351	0	0
分 割 払 購 入 借 入 金	6 125	4 755	8 765	1 426	375	37 131	402	48 471	0
一 括 払 購 入 借 入 金	55 336	49 918	58 803	46 514	52 455	62 705	47 196	41 885	27 098
財 産 売 却	0	1 332	0	0	0	0	0	0	0
実収入以外の受取のその他	143	201	387	94	0	0	1	0	0
繰 入 金	64 218	61 751	63 816	46 615	35 208	45 824	48 126	52 137	54 824
支 払	946 063	1 265 064	1 091 685	888 949	1 157 271	1 248 630	798 319	1 328 525	824 367
実 支 出	426 997	445 753	430 452	425 415	447 007	510 337	337 880	511 112	333 921
消 費 支 出	312 354	291 998	310 031	308 942	322 009	370 388	247 311	352 703	255 737
食 料	75 429	72 782	76 859	73 038	71 491	77 699	65 553	65 467	70 589
穀 類	6 462	6 301	6 443	5 495	4 954	6 064	6 627	5 310	6 087
魚 介 類	4 711	4 403	4 319	5 151	4 187	4 426	3 519	4 014	3 947
肉 類	7 872	7 524	7 398	8 322	8 477	8 987	7 613	7 304	7 986
乳 卵 類	3 827	3 674	3 710	3 277	3 113	3 259	2 907	3 070	2 836
野 菜 ・ 海 藻	7 937	7 661	7 581	8 157	6 930	7 840	6 991	6 430	5 886
果 物	2 023	1 951	2 192	1 956	1 615	2 083	1 329	1 239	1 656
油 脂 ・ 調 味 料	3 416	3 395	3 372	3 421	3 135	3 358	3 192	2 642	2 694
菓 子 類	6 141	5 708	6 197	5 247	5 026	5 420	5 877	4 881	4 920
調 理 食 品	9 743	9 232	10 767	9 789	7 882	9 334	7 785	7 575	8 129
飲 料	4 869	4 922	5 888	4 451	4 215	5 184	4 208	3 903	4 235
酒 類	3 064	3 214	3 216	3 889	4 386	2 927	3 446	3 456	3 668
外 食	15 364	14 797	15 778	13 881	17 572	18 815	12 058	15 643	18 542
住 居	18 505	20 233	17 451	30 588	34 858	29 119	5 735	53 544	7 001
家 賃 代	11 835	12 724	12 436	30 462	29 365	22 774	2 583	3 330	5 986
設 備 修 繕 ・ 維 持	6 670	7 509	5 015	126	5 493	6 345	3 152	50 214	1 015
光 熱 ・ 水 道	20 616	17 863	17 957	20 533	18 726	17 230	18 441	17 206	16 722
電 気 代	9 324	8 109	8 469	8 802	6 815	7 168	7 535	7 980	7 418
ガ ス 代	5 201	4 420	3 903	6 521	5 429	4 640	4 796	5 068	3 689
他 の 光 熱	657	409	292	12	46	0	40	145	105
上 下 水 道 料	5 433	4 925	5 293	5 198	6 437	5 421	6 070	4 013	5 511

「勤労者世帯」とは、世帯主が会社・官公庁・学校・工場・商店などに勤めている世帯をいいます。

資料：総務省「家計調査」

(単位：円)

項 目	全 国			福 岡 市			北 九 州 市		
	平成30年			平成30年			平成30年		
	5月	6月	7月	5月	6月	7月	5月	6月	7月
家具・家事用品	10 252	11 513	13 897	7 775	12 473	12 518	6 930	10 127	8 004
家庭用耐久財	2 647	3 917	5 292	1 548	2 545	2 914	291	4 203	199
室内装備・装飾品	591	574	577	656	1 251	546	450	374	1 632
寝 具 類	672	641	1 220	251	2 319	1 140	146	660	796
家事雑貨	2 343	2 289	2 567	2 160	2 389	2 225	2 950	1 395	1 939
家事用消耗品	3 231	3 219	3 402	2 767	3 221	4 158	2 767	3 172	3 179
家事サービス	768	873	840	391	748	1 536	326	324	258
被服及び履物	13 181	11 946	12 414	20 956	12 192	12 970	11 745	9 523	11 810
和 服	228	540	125	0	74	283	74	0	0
洋 服	4 955	3 896	4 524	10 387	4 298	4 453	4 284	2 547	4 566
シャツ・セーター類	2 817	2 776	2 912	3 509	3 346	2 414	2 556	2 751	3 133
下 着 類	1 211	945	1 286	1 486	1 201	1 571	979	1 502	903
生地・糸類	113	138	67	96	199	440	154	38	53
他の被服	1 010	891	950	1 036	876	662	853	605	741
履 物 類	1 995	1 793	1 950	3 616	1 851	2 169	1 854	1 547	2 145
被服関連サービス	851	967	601	826	346	978	991	535	269
保 健 医 療	11 465	11 525	11 898	7 963	7 731	8 250	8 176	10 455	9 803
医 薬 品	1 872	1 922	2 032	845	1 589	1 228	1 988	2 648	2 128
健康保持用摂取品	822	827	947	618	695	558	440	469	576
保健医療用品・器具	2 543	2 360	2 409	2 438	2 138	1 815	2 219	1 903	2 781
保健医療サービス	6 228	6 415	6 510	4 062	3 308	4 649	3 529	5 436	4 319
交 通 ・ 通 信	55 582	47 482	54 761	42 975	51 799	80 199	46 997	87 095	40 534
交 通	6 227	5 192	6 848	9 866	16 956	11 955	4 471	3 975	4 641
自動車等関係費	32 289	27 289	31 422	15 183	22 779	51 317	28 195	67 687	22 952
通 信	17 066	15 001	16 490	17 926	12 065	16 927	14 331	15 433	12 942
教 育	19 320	13 254	14 249	25 354	18 262	22 762	14 410	10 279	13 531
授 業 料 等	15 310	9 646	9 398	21 553	16 198	18 639	11 053	8 961	10 602
教科書・学習参考教材	190	85	139	77	66	271	26	118	68
補習教育	3 821	3 523	4 712	3 724	1 998	3 852	3 331	1 200	2 861
教 養 娛 楽	30 140	26 870	30 909	22 134	29 927	42 848	17 561	29 374	21 016
教養娯楽用耐久財	2 089	1 160	2 255	131	653	1 024	1 149	0	2 112
教養娯楽用品	8 224	6 415	7 190	5 566	4 759	4 219	3 858	5 191	6 752
書籍・他の印刷物	3 056	2 900	2 968	2 426	2 758	2 398	1 909	2 083	1 881
教養娯楽サービス	16 771	16 395	18 497	14 011	21 756	35 208	10 645	22 100	10 271
その他の消費支出	57 865	58 530	59 637	57 627	64 549	66 792	51 762	59 631	56 727
諸 雑 費	22 373	23 127	24 621	20 235	23 435	21 295	20 422	23 904	25 318
こづかい(使途不明)	11 048	13 172	12 430	9 885	23 579	17 568	8 772	14 921	8 380
交 際 費	16 797	15 700	15 826	16 386	13 866	22 505	19 778	17 129	13 776
仕 送 り 金	7 647	6 532	6 759	11 122	3 670	5 423	2 789	3 677	9 253
非 消 費 支 出	114 643	153 755	120 421	116 473	124 999	139 950	90 569	158 409	78 184
勤 労 所 得 税	11 350	39 614	24 328	15 668	30 275	31 743	6 214	44 592	8 676
個 人 住 民 税	17 295	22 233	19 981	19 057	20 604	32 887	14 972	24 284	10 466
他 の 借 金 返 済	35 844	7 060	7 496	23 285	2 233	8 438	32 391	5 780	9 634
社 会 保 険 料	50 118	84 764	68 518	58 462	71 887	66 764	36 992	83 753	49 408
他 の 非 消 費 支 出	36	84	97	0	0	117	1	0	0
実支出以外の支払(繰越金を除く)	469 012	766 602	609 663	432 675	666 029	695 217	415 901	766 563	453 204
預 貯 金	350 544	643 794	479 867	337 700	571 298	590 231	285 440	664 336	359 585
保 険 料	22 467	25 462	24 722	19 915	31 291	29 475	34 006	21 407	19 043
有 価 証 券 購 入	1 562	2 875	1 341	1 206	1 081	177	1 290	2 424	0
土地家屋借金返済	35 246	38 629	45 807	30 627	15 308	28 710	41 738	33 660	41 033
他 の 借 金 返 済	2 301	5 340	3 246	2 439	6 877	1 757	894	2 077	934
分割払購入借入金返済	6 729	7 728	11 748	1 437	1 522	8 890	4 280	5 137	6 027
一括払購入借入金返済	40 062	38 298	40 134	39 153	38 449	35 780	46 887	36 341	26 396
財 産 購 入	9 661	3 879	2 241	0	0	0	0	0	0
実支出以外の支払のその他	440	597	556	198	202	197	1 365	1 182	185
繰 越 金	50 054	52 709	51 570	30 859	44 235	43 076	44 538	50 850	37 242

商業

百貨店販売額

(単位：100万円)

年月	合計	衣料品	紳士服・洋品	婦人・子供服・洋品	その他の衣料品	身の回り品	飲食料品	その他	家具	家庭用電気機械器具	家庭用品	その他の商品	食堂・喫茶
27 ……	313 867	157 605	21 726	77 484	6 474	51 924	76 514	73 746	3 128	241	10 104	31 887	5 819
28 ……	306 301	149 990	20 103	73 231	6 154	50 501	76 147	80 164	2 803	216	9 615	62 104	5 427
29 ……	310 602	149 866	20 082	72 265	5 764	51 751	76 509	84 229	2 901	193	9 489	66 161	5 481
30 1 ……	27 776	15 389	2 168	7 539	575	5 108	5 281	7 106	229	15	839	5 558	465
2 ……	22 437	9 913	1 191	4 606	395	3 721	5 840	6 684	202	13	701	5 384	385
3 ……	27 286	13 232	1 644	6 480	413	4 694	6 140	7 914	273	16	805	6 344	476
4 ……	23 739	12 151	1 650	5 884	406	4 210	4 784	6 803	195	11	702	5 454	441
5 ……	23 941	11 785	1 465	5 675	397	4 248	4 869	7 287	245	14	768	5 800	461
6 ……	24 877	11 715	1 584	5 545	392	4 194	6 065	7 097	227	14	715	5 719	423

資料：経済産業省大臣官房調査統計グループ「商業動態統計月報」

スーパ－販売額

(単位：100万円)

年月	合計	衣料品	紳士服・洋品	婦人・子供服・洋品	その他の衣料品	身の回り品	飲食料品	その他	家具	家庭用電気機械器具	家庭用品	その他の商品	食堂・喫茶
27 ……	431 913	57 057	13 085	27 193	5 088	11 691	270 792	104 061	3 243	9 102	11 184	80 348	97
28 ……	364 876	50 758	11 741	24 535	4 450	10 033	234 668	79 450	1 576	7 807	8 538	61 529	—
29 ……	361 746	49 030	11 389	23 944	4 246	9 451	232 920	79 795	1 508	7 152	8 425	62 706	—
30 1 ……	30 357	4 100	1 073	1 881	366	780	19 504	6 752	107	705	663	5 277	—
2 ……	26 376	2 877	649	1 474	244	511	17 837	5 662	82	496	533	4 551	—
3 ……	29 253	3 893	835	1 939	263	856	18 699	6 661	100	521	662	5 378	—
4 ……	28 828	3 896	917	2 009	260	709	18 165	6 767	103	484	695	5 486	—
5 ……	29 445	3 948	894	2 019	276	759	18 956	6 541	104	514	681	5 241	—
6 ……	28 928	3 956	1 056	1 872	293	735	18 611	6 361	119	544	656	5 041	—

資料：経済産業省大臣官房調査統計グループ「商業動態統計月報」

コンビニエンス・ストア販売動向

この表は、形態に関係なく、500店舗以上を有するコンビニエンス・ストアのチェーン企業分です。

(単位：100万円、%、店)

年月	福岡			九州 (沖縄を含む)			全国		
	商品販売額及びサービス売上高	前年比	店舗数	商品販売額及びサービス売上高	前年比	店舗数	商品販売額及びサービス売上高	前年比	店舗数
27 ……	…	…	2 137	1 102 779	7.2	5 578	10 995 650	5.5	54 505
28 ……	478 341	…	2 219	1 199 657	8.8	5 667	11 445 614	4.1	55 636
29 ……	492 750	3.0	2 281	1 270 008	3.5	6 030	11 745 125	2.4	56 374
30 1 ……	39 481	2.8	2 283	103 029	2.5	6 043	932 344	1.8	56 217
2 ……	36 748	3.3	2 291	94 770	3.0	6 069	867 534	1.6	56 331
3 ……	42 226	4.0	2 298	108 769	4.0	6 076	996 925	2.8	56 344
4 ……	41 082	3.5	2 303	105 466	3.0	6 086	972 087	2.2	56 401
5 ……	42 143	0.6	2 298	108 198	0.7	6 091	997 901	0.1	56 387
6 ……	42 412	4.9	2 298	107 806	4.2	6 089	997 821	2.5	56 294

資料：経済産業省大臣官房調査統計グループ「商業動態統計月報」



## 着工建築物（用途別）

（単位：棟、㎡、万円）

年 月	全 建 築 物 計			居 住 専 用 住 宅			居 住 専 用 準 住 宅			居 住 産 業 併 用 建 築 物		
	建築物 の数	床面積 の合計	工 事 費 予 定 額	建築物 の数	床面積 の合計	工 事 費 予 定 額	建築物 の数	床面積 の合計	工 事 費 予 定 額	建築物 の数	床面積 の合計	工 事 費 予 定 額
30 1…	1 498	347 771	6 386 893	1 244	215 471	3 849 080	4	925	16 900	10	6 985	154 204
2…	1 594	373 982	6 522 258	1 339	257 894	4 560 487	-	-	-	10	6 948	155 968
3…	1 522	366 107	6 805 321	1 260	228 294	4 122 008	5	2 032	45 200	15	3 988	77 482
4…	1 725	542 377	9 447 806	1 402	332 304	5 772 305	6	894	14 048	21	37 209	738 582
5…	1 768	409 097	7 479 370	1 423	240 120	4 272 395	3	1 036	16 270	22	18 647	354 455
6…	1 788	427 706	7 731 432	1 491	253 396	4 651 275	3	1 447	56 990	19	16 763	305 650

年 月	農 林 水 産 業 用 建 築 物			鉱業、採石業、砂利採取業、 建設業用建築物			製 造 業 用 建 築 物			電 気 ・ ガ ス ・ 熱 供 給 ・ 水 道 業 用 建 築 物		
	建築物 の数	床面積 の合計	工 事 費 予 定 額	建築物 の数	床面積 の合計	工 事 費 予 定 額	建築物 の数	床面積 の合計	工 事 費 予 定 額	建築物 の数	床面積 の合計	工 事 費 予 定 額
30 1…	10	1 628	11 500	12	2 780	32 195	27	9 226	119 760	6	1 299	19 540
2…	16	1 304	10 885	8	2 050	26 300	43	24 912	242 931	5	848	13 180
3…	15	1 130	10 470	13	1 599	32 542	36	25 526	299 622	3	136	1 705
4…	21	3 146	24 610	19	9 696	101 230	33	25 261	284 320	7	1 392	47 500
5…	17	3 849	62 574	10	1 948	32 230	35	45 653	559 423	8	1 982	30 050
6…	11	2 127	33 180	20	6 201	45 510	38	54 381	772 488	3	188	1 940

年 月	情 報 通 信 業 用 建 築 物			運 輸 業 用 建 築 物			卸 売 業 ， 小 売 業 用 建 築 物			金 融 業 ， 保 険 業 用 建 築 物		
	建築物 の数	床面積 の合計	工 事 費 予 定 額	建築物 の数	床面積 の合計	工 事 費 予 定 額	建築物 の数	床面積 の合計	工 事 費 予 定 額	建築物 の数	床面積 の合計	工 事 費 予 定 額
30 1…	-	-	-	18	19 726	216 470	37	27 394	303 710	-	-	-
2…	-	-	-	12	8 825	103 260	39	15 613	196 940	1	155	2 000
3…	5	3 225	102 790	9	4 467	46 300	35	23 586	303 323	-	-	-
4…	2	172	2 700	13	54 515	783 900	38	22 000	314 973	5	4 441	116 100
5…	1	376	10 000	12	10 383	155 770	34	16 832	293 332	1	849	15 000
6…	2	199	3 745	5	1 333	20 000	42	33 511	523 290	-	-	-

年 月	不 動 産 業 用 建 築 物			宿 泊 業 ， 飲 食 サ ー ビ ス 業 用 建 築 物			教 育 ， 学 習 支 援 業 用 建 築 物			医 療 ， 福 祉 用 建 築 物		
	建築物 の数	床面積 の合計	工 事 費 予 定 額	建築物 の数	床面積 の合計	工 事 費 予 定 額	建築物 の数	床面積 の合計	工 事 費 予 定 額	建築物 の数	床面積 の合計	工 事 費 予 定 額
30 1…	13	4 376	68 700	21	17 430	497 527	19	9 529	215 391	30	10 890	243 227
2…	15	16 782	309 500	11	2 709	58 700	19	8 479	151 515	25	14 018	321 562
3…	16	1 830	13 230	10	18 315	617 550	20	19 145	447 732	29	20 600	481 879
4…	4	1 597	37 700	20	8 339	222 362	38	8 267	206 890	43	21 863	494 991
5…	29	1 532	17 740	9	1 544	33 083	25	8 938	240 039	20	33 211	780 839
6…	19	4 245	131 145	17	15 635	490 950	11	5 593	173 605	22	9 536	205 400

年 月	そ の 他 の サ ー ビ ス 業 用 建 築 物			公 務 用 建 築 物			他 に 分 類 さ れ な い 建 築 物		
	建築物 の数	床面積 の合計	工 事 費 予 定 額	建築物 の数	床面積 の合計	工 事 費 予 定 額	建築物 の数	床面積 の合計	工 事 費 予 定 額
30 1…	20	12 428	496 704	9	5 084	97 377	18	2 600	44 608
2…	22	7 268	97 883	8	3 736	233 895	21	2 441	37 252
3…	20	6 433	128 380	7	901	15 353	24	4 900	59 755
4…	19	4 045	65 190	6	3 203	155 520	28	4 033	64 885
5…	88	12 715	199 703	12	7 871	361 927	19	1 611	44 540
6…	31	8 319	128 130	12	1 016	26 990	42	13 816	161 144

資料：国土交通省「建築着工統計調査」

## 公共工事請負状況

(単位：件、100万円)

年月	合計		国		独立行政法人等		県		市町村		その他公共的団体	
	件数	請負額	件数	請負額	件数	請負額	件数	請負額	件数	請負額	件数	請負額
26年度	9 254	472 786	432	56 372	227	27 256	3 120	121 489	5 071	228 688	404	38 979
27年度	8 386	399 852	418	48 166	225	25 937	2 703	101 930	4 674	188 352	366	35 466
28年度	8 927	463 100	502	57 389	193	45 999	3 144	117 985	4 672	186 276	416	55 448
30 1…	441	22 511	23	6 252	15	2 801	170	5 550	223	5 986	10	1 921
2…	415	13 275	13	1 819	13	516	244	6 162	138	4 353	7	423
3…	864	34 633	48	8 017	23	1 163	592	14 938	184	9 357	17	1 156
4…	484	47 316	49	5 145	15	3 452	151	5 074	244	28 733	25	4 909
5…	472	29 745	51	7 567	13	2 411	118	4 528	267	13 820	23	1 417
6…	769	74 688	56	7 587	14	30 318	157	4 275	509	28 421	33	4 084

資料：西日本建設業保証株式会社福岡支店「九州の公共工事動向」

## 電力需要量

(単位：MWh)

年月	合計注)	うち特別高圧	うち高圧	うち低圧
26年度	30 784 041	…	…	…
27年度	29 993 767	…	…	…
28年度	31 383 639	7 437 350	11 175 084	12 771 205
29 12…	2 729 924	633 542	896 799	1 199 583
30 1…	3 119 275	625 805	966 990	1 526 480
2…	2 997 561	578 989	962 715	1 455 857
3…	2 698 180	622 607	896 894	1 178 679
4…	2 417 584	603 665	837 821	976 098
5…	2 303 444	631 667	823 232	848 545

資料：経済産業省資源エネルギー庁「電力調査統計」

注) 平成27年度以前は九州電力における北九州支店と福岡支店の電力需要実績を合算した数値。

## 県内発電実績

(単位：MWh)

年月	合計	水力発電	火力発電注)	原子力発電	新エネルギー等発電 ・その他
26年度	…	…	…	…	…
27年度	…	…	…	…	…
28年度	19 776 874	73 828	19 094 485	—	608 560
29 12…	2 369 628	1 493	2 324 830	—	43 305
30 1…	2 067 506	2 727	2 026 058	—	38 720
2…	2 166 812	2 646	2 118 372	—	45 794
3…	1 715 529	4 819	1 647 163	—	63 547
4…	1 067 751	4 232	1 000 405	—	63 113
5…	1 338 557	9 015	1 264 228	—	65 314

資料：経済産業省資源エネルギー庁「電力調査統計」

注) バイオマス発電及び廃棄物発電による発電実績を含む。

# 企業倒産状況

この表は、倒産した企業のうち負債総額1,000万円以上のものについてとりまとめたものです。

## 1 産業別倒産状況

(単位：件、100万円)

年 月	総数		農・林・漁・鉱業		建設業		製造業		卸売業		小売業	
	件数	負債額 1)	件数	負債額 1)	件数	負債額 1)	件数	負債額 1)	件数	負債額 1)	件数	負債額 1)
27 ……	354	13 464	2	20	64	4 909	43	2 976	69	5 555	61	4 210
28 ……	321	33 231	2	20	64	5 843	36	8 530	40	5 476	56	3 245
29 ……	288	39 773	2	47	49	4 275	30	8 647	42	7 596	49	2 743
30 1 …	20	1 940	-	-	3	379	3	1 055	1	257	6	94
2 …	17	1 057	-	-	1	20	-	-	-	-	4	240
3 …	37	2 450	1	30	5	625	9	545	7	323	6	168
4 …	26	941	-	-	5	320	3	108	2	142	6	117
5 …	33	2 322	-	-	7	181	2	84	4	260	9	477
6 …	24	3 530	-	-	2	1 848	2	353	5	409	2	421

年 月	金融・保険業		不動産業		運輸業		情報通信業		サービス業他	
	件数	負債額 1)	件数	負債額 1)	件数	負債額 1)	件数	負債額 1)	件数	負債額 1)
27 ……	-	-	8	1 687	15	1 070	16	1 722	76	2 468
28 ……	2	120	8	671	8	265	18	896	87	8 165
29 ……	-	-	6	600	9	1 073	12	469	89	14 323
30 1 …	-	-	-	-	1	34	-	-	6	121
2 …	-	-	2	126	2	420	4	111	4	140
3 …	1	10	1	280	-	-	-	-	7	469
4 …	-	-	-	-	-	-	-	-	10	254
5 …	-	-	1	80	1	43	-	-	9	1 197
6 …	-	-	-	-	3	70	1	50	9	379

1) 各年の負債額は、1月から12月の負債額(単位：100万円)を単純に合計した数値です。

## 2 原因別倒産状況

(単位：件、100万円)

年 月	総数		放漫経営		販売不振		売掛金等回収難		在庫状態悪化		信用性低下	
	件数	負債額 1)	件数	負債額 1)	件数	負債額 1)	件数	負債額 1)	件数	負債額 1)	件数	負債額 1)
27 ……	354	13 464	27	2 810	234	9 370	2	118	-	-	1	50
28 ……	321	33 231	16	2 490	231	18 151	2	256	-	-	1	32
29 ……	288	39 773	25	6 554	186	11 864	2	5 240	-	-	-	-
30 1 …	20	1 940	1	10	11	888	-	-	-	-	-	-
2 …	17	1 057	1	110	10	190	-	-	-	-	1	390
3 …	37	2 450	4	394	24	1 215	1	137	1	38	-	-
4 …	26	941	2	65	22	656	-	-	-	-	1	30
5 …	33	2 322	1	10	28	2 166	-	-	-	-	-	-
6 …	24	3 530	-	-	18	1 224	-	-	-	-	1	1 618

年 月	過小資本		設備投資過大		他社倒産の余波		既往のしわ寄せ		その他	
	件数	負債額 1)	件数	負債額 1)	件数	負債額 1)	件数	負債額 1)	件数	負債額 1)
27 ……	2	35	2	945	19	2 072	48	3 782	5	189
28 ……	13	582	2	1 750	8	1 910	38	7 603	10	457
29 ……	5	385	6	7 601	13	757	46	7 059	5	313
30 1 …	2	30	-	-	-	-	6	1 012	-	-
2 …	-	-	-	-	1	180	4	187	-	-
3 …	-	-	-	-	3	35	4	631	-	-
4 …	-	-	-	-	-	-	1	190	-	-
5 …	-	-	-	-	-	-	3	126	1	20
6 …	-	-	1	179	1	290	1	63	2	156

1) 各年の負債額は、1月から12月の負債額(単位：100万円)を単純に合計した数値です。

資料：株式会社東京商工リサーチ資料

賃金・労働

以下の3表は、「毎月勤労統計調査地方調査」の結果による数字です。この調査は、「毎月勤労統計調査全国調査」の対象事業所が地域的にみて僅少であるため地域適用に不適当なので、調査対象を拡大して実施されたものです。従って、常時5人以上の常用労働者を雇用する民営・公営の事業所（福岡県内）から抽出によって指定された事業所分を集計し、推計したものです。

全常用労働者の1人平均月間現金給与額

(単位：円)

区分	平成30年					6月		
	1月	2月	3月	4月	5月	給与額	男	女
調査産業計	260 531	247 285	267 893	259 244	257 611	421 453	551 164	285 722
建設業	363 006	362 374	367 067	361 828	465 389	640 738	714 392	366 279
製造業	291 127	288 347	297 086	296 795	285 511	518 929	614 664	269 737
電気・ガス・熱供給・水道業	499 348	427 335	461 304	445 125	446 653	1 102 763	1 158 934	795 963
情報通信業	413 559	375 039	412 562	391 843	369 868	775 885	921 881	461 167
運輸業，郵便業	276 541	259 475	265 035	262 878	261 465	419 443	456 344	267 626
卸売業，小売業	229 558	219 389	246 651	229 791	230 529	316 859	436 700	206 632
金融業，保険業	330 668	314 531	359 097	397 195	320 769	684 896	1 159 569	424 911
不動産業，物品賃貸業	284 486	290 901	301 223	292 759	283 890	415 040	486 689	271 877
学術研究，専門・技術サービス業	332 023	324 817	384 711	314 955	313 350	673 260	840 607	364 014
宿泊業，飲食サービス業	103 826	100 378	112 360	110 374	107 955	113 135	140 588	96 126
生活関連サービス業，娯楽業	213 629	199 476	181 218	184 960	186 997	221 442	263 216	187 852
教育，学習支援業	314 991	295 730	313 316	304 863	305 088	786 331	963 846	631 442
医療，福祉	273 169	248 438	288 598	263 574	254 368	398 865	545 435	347 983
複合サービス事業	337 219	310 016	313 295	445 865	309 358	493 141	637 401	326 912
サービス業(他に分類されないもの)	208 301	200 305	209 723	213 338	208 909	268 054	345 745	187 739

「現金給与額」とは所得税、社会保険料、組合費などを差し引く前の総額で、決まって支給する給与と特別に支払われた給与の合計額です。

資料：県調査統計課「毎月勤労統計調査地方調査月報」

全常用労働者の1人平均月間実労働時間数

(単位：時間)

区分	平成30年					6月		
	1月	2月	3月	4月	5月	総実労働時間	所定内労働時間	所定外労働時間
調査産業計	136.7	138.3	144.2	145.7	142.4	146.7	136.2	10.5
建設業	158.2	168.3	174.6	174.5	167.2	177.9	160.4	17.5
製造業	150.7	162.3	167.9	168.0	159.4	169.7	152.9	16.8
電気・ガス・熱供給・水道業	147.5	148.5	156.1	150.8	148.0	151.8	139.8	12.0
情報通信業	141.4	144.8	152.4	152.7	151.8	153.3	141.0	12.3
運輸業，郵便業	175.7	169.1	177.0	177.3	175.5	181.5	151.9	29.6
卸売業，小売業	132.9	133.8	135.5	138.3	135.6	140.3	133.4	6.9
金融業，保険業	139.1	130.0	135.1	150.0	144.0	148.1	138.8	9.3
不動産業，物品賃貸業	148.3	157.5	172.1	166.2	156.3	164.0	152.8	11.2
学術研究，専門・技術サービス業	134.3	140.0	152.3	143.2	138.0	144.4	136.6	7.8
宿泊業，飲食サービス業	93.5	89.9	96.7	98.4	95.9	93.3	89.2	4.1
生活関連サービス業，娯楽業	150.8	144.7	137.7	144.6	147.5	141.8	131.7	10.1
教育，学習支援業	117.8	121.4	131.9	132.3	133.1	135.7	131.8	3.9
医療，福祉	131.9	132.0	138.8	140.5	139.1	143.3	137.9	5.4
複合サービス事業	141.8	139.6	149.4	147.2	146.5	148.2	141.3	6.9
サービス業(他に分類されないもの)	139.2	141.2	148.9	147.9	145.5	148.6	135.3	13.3

「実労働時間数」とは、調査期間中に労働者が実際に労働した時間数のことです。休憩時間は給与が支給されていると否にかかわらず除かれますが、運輸関係労働者等の手待時間は含まれます。また、本来の職務外の宿日直の時間は、実労働時間には含まれません。

資料：県調査統計課「毎月勤労統計調査地方調査月報」

全常用労働者数

(単位：人)

区分	平成30年					6月		
	1月	2月	3月	4月	5月	総数	男	女
調査産業計	1 794 928	1 794 152	1 780 542	1 810 690	1 803 764	1 814 034	927 345	886 689
建設業	97 899	97 314	96 556	97 956	98 755	98 597	77 769	20 828
製造業	214 271	212 058	213 659	215 900	215 249	214 383	154 769	59 614
電気・ガス・熱供給・水道業	10 226	10 271	10 057	10 174	10 034	10 069	8 507	1 562
情報通信業	48 651	48 378	47 846	48 625	48 125	47 797	32 624	15 173
運輸業，郵便業	120 169	120 384	126 786	124 628	121 111	121 410	97 434	23 976
卸売業，小売業	358 359	364 709	361 536	368 103	364 599	365 778	175 157	190 621
金融業，保険業	48 987	48 080	47 236	50 447	51 081	50 799	17 890	32 909
不動産業，物品賃貸業	29 957	30 410	30 663	32 167	32 290	31 957	21 410	10 547
学術研究，専門・技術サービス業	40 583	41 768	42 552	44 493	42 646	43 376	27 936	15 440
宿泊業，飲食サービス業	159 904	160 150	154 724	154 773	158 927	160 408	61 841	98 567
生活関連サービス業，娯楽業	64 689	67 099	66 718	68 248	68 533	69 140	31 045	38 095
教育，学習支援業	115 251	112 346	108 036	111 617	109 634	111 152	52 001	59 151
医療，福祉	314 760	314 332	309 395	318 355	318 085	318 909	82 187	236 722
複合サービス事業	17 539	13 264	12 841	12 783	12 645	17 310	9 248	8 062
サービス業(他に分類されないもの)	153 490	153 398	151 746	152 222	151 854	152 755	77 347	75 408

資料：県調査統計課「毎月勤労統計調査地方調査月報」

## 一般職業紹介状況

年度・月	求 職 者 等 の 状 況							
	新規求職 申込件数	うち常用	月間有効 求職者数 <sup>1)</sup>	うち常用	紹介件数 <sup>2)</sup>	就職件数 <sup>2)</sup>	うち常用 <sup>2)</sup>	うち雇用保険 受給者数 <sup>2)</sup>
26年度 ……	277 276	276 788	94 751	94 589	422 939	88 334	81 602	20 473
27年度 ……	262 082	261 609	89 299	89 150	378 933	84 104	77 628	20 139
28年度 ……	244 232	243 799	83 085	82 945	331 415	80 063	74 129	19 658
30 1 ……	20 202	20 168	72 075	71 972	23 004	5 000	4 488	1 273
2 ……	19 724	19 698	75 270	75 161	26 242	6 148	5 642	1 464
3 ……	21 347	21 318	80 321	80 202	27 494	7 627	7 034	1 688
4 ……	26 887	26 840	86 028	85 899	24 348	6 982	6 471	1 542
5 ……	21 316	21 264	87 625	87 474	24 314	7 050	6 499	1 818
6 ……	18 195	18 160	83 844	83 684	22 866	6 344	5 904	1 714

年度・月	求 人 ・ 充 足 の 状 況					中高年齢者の職業紹介状況(45歳以上)			他 県 関 係
	新規求人数 <sup>2)</sup>	うち常用 <sup>2)</sup>	月間有効 求人数 <sup>1) 2)</sup>	うち常用 <sup>2)</sup>	充 足 数	月間有効 求職者数 <sup>1)</sup>	新規求職 申込件数	就職件数	他県への 就職件数
26年度 ……	415 396	371 616	94 393	84 786	91 407	37 824	103 822	32 253	8 775
27年度 ……	450 260	395 129	103 750	91 419	87 969	37 093	103 132	32 454	8 235
28年度 ……	482 472	425 445	112 954	99 895	83 333	35 806	100 793	33 038	7 979
30 1 ……	45 300	38 839	125 108	106 229	5 314	32 856	8 885	2 269	482
2 ……	45 410	38 709	129 346	109 996	6 487	34 348	8 768	2 684	579
3 ……	45 665	38 621	132 643	113 232	8 071	36 551	9 253	3 462	733
4 ……	43 893	37 799	126 483	107 968	7 303	40 517	13 280	3 030	727
5 ……	43 914	37 890	126 254	108 058	7 399	41 088	9 596	3 148	671
6 ……	45 516	39 251	126 233	108 825	6 623	40 085	8 313	2 951	611

1) 前月から繰り越された有効求職(求人)数と当月の新規求職(求人)数の合計です。また、各年度の数値は、月平均です。  
2) 新規学卒を除き、パートタイムを含みます。

資料：厚生労働省福岡労働局職業安定部職業安定課「職業安定業務月報」 厚生労働省福岡労働局職業安定部職業安定課資料

## 生活保護

(単位：世帯、人、1000円)

年月及び地区別	被 保 護 世 帯 数	被 保 護 人 員 数	保護率 (人口1,000 につき) 1)	扶 助 別 被 保 護 人 員							保護費総額
				生 活	住 宅	教 育	医 療	介 護	その他 <sup>2)</sup>		
3)26年度 ……	r95 548	132 028	26.0	120 188	111 191	9 779	113 667	19 910	3 649	227 686 600	
3)27年度 ……	96 245	131 362	25.8	118 437	110 604	9 506	113 457	20 964	3 487	228 408 656	
3)28年度 ……	p96 225	p129 600	p 25.4	p116 390	p109 368	p9 024	p112 344	p21 866	p3 393	p222 460 548	
30 1 ……	p95 928	p127 339	p 24.9	p113 385	p107 398	p8 457	p111 320	p22 919	p3 324	p18 035 467	
2 ……	p95 801	p127 060	p 24.9	p112 844	p107 128	p8 430	p111 383	p22 829	p3 360	p18 311 403	
3 ……	p95 800	p127 087	p 24.9	p113 331	p107 231	p8 660	p111 026	p22 890	p3 777	p18 018 154	
4 ……	p95 596	p126 297	p 24.7	p111 071	p105 497	p8 045	p109 947	p22 878	p3 053	p17 758 513	
5 ……	p95 535	p126 040	p 24.7	p110 854	p105 502	p7 965	p109 767	p23 032	p3 173	p17 711 583	
6 ……	p95 433	p125 781	p 24.6	p110 640	p105 774	p7 954	p109 570	p23 164	p3 184	p18 024 115	
市 部 計 (除北九州市・福岡 市・久留米市)	p24 181	p32 087	p 19.6	p27 498	p24 895	p1 954	p27 338	p5 739	p 816	p4 458 055	
北 九 州 市	p18 419	p23 239	p 24.4	p21 047	p19 436	p1 187	p20 821	p5 253	p 453	p3 675 914	
福 岡 市	p33 677	p43 472	p 27.7	p38 858	p39 606	p2 633	p36 801	p7 474	p1 065	p6 558 699	
久 留 米 市	p5 180	p6 694	p 22.0	p5 497	p5 531	p 396	p5 845	p1 134	p 163	p 855 153	
郡 部 計	p13 976	p20 289	p 31.2	p17 740	p16 306	p1 784	p18 765	p3 564	p 687	p2 476 294	

1) 各前年度10月1日現在の推計人口により算出しています。 2) 出産扶助、生業扶助、葬祭扶助の延べ数です。 3) 各年度の数値は、保護費総額を除き1か月平均です。

資料：県保護・援護課「生活保護速報」 「福岡県的生活保護」 県保護・援護課資料

貿易・運輸

## 港別輸出入高

この表は、税関に提出された輸出申告書、輸入申告書等通関上の諸申告書及び船舶（航空機）の入港届等に記載された事項を資料として作成したものです。

価格は、原則として、輸出は本船渡価格（F・O・B）、輸入は運賃・保険料込み価格（C・I・F）によるものです。

(単位：100万円)

年 月	総 数	門 司 港	戸 畑 港	博 多 港	三 池 港	苅 田 港	福 岡 空 港
<b>輸 出</b>							
27 ……	4 736 669	777 175	448 036	1 620 625	91 501	760 026	1 039 305
28 ……	4 509 339	721 992	340 263	1 482 075	104 129	883 110	977 770
29 ……	5 556 056	924 602	372 938	1 926 825	122 781	1 160 107	1 048 803
30 1 …	392 849	68 725	30 249	188 324	15 047	51 061	39 444
2 …	420 955	84 711	31 359	196 117	4 791	74 830	29 147
3 …	481 401	85 739	36 435	242 089	5 430	79 969	31 739
4 …	456 648	73 445	28 301	227 004	4 072	94 658	29 170
5 …	433 060	78 565	31 097	205 719	13 648	74 152	29 879
6 …	474 635	87 882	34 331	216 461	4 102	101 775	30 083
<b>輸 入</b>							
27 ……	2 807 817	850 889	338 837	1 112 657	40 982	25 924	438 528
28 ……	2 390 861	775 043	230 207	923 727	33 877	23 067	404 940
29 ……	2 712 866	883 715	276 817	985 531	40 276	37 433	489 094
30 1 …	236 603	74 445	27 696	84 497	4 205	3 102	42 658
2 …	230 365	71 570	30 233	80 598	4 289	2 226	41 450
3 …	230 600	67 685	36 625	79 021	3 139	2 997	41 132
4 …	222 613	69 255	29 592	82 928	4 206	2 917	33 717
5 …	246 313	80 715	26 381	97 203	3 536	2 072	36 406
6 …	240 051	81 952	26 170	87 047	4 263	2 455	38 164

平成29年以前は確定値です。

資料：財務省「貿易統計」

## 旅客輸送状況

(単位：1000人)

年度・月	西鉄鉄軌道輸送人員			福岡市営地下鉄輸送人員			西鉄旅客自動車輸送人員		
	計	定 期	定期外	計	定 期	定期外	計	乗 合	その他 1)
26年度	99 258	54 577	44 681	146 424	69 656	76 767	186 158	185 834	324
27年度	101 951	55 475	46 476	156 081	73 149	82 932	188 808	188 509	299
28年度	101 910	55 681	46 229	160 390	76 888	83 502	189 171	188 824	347
30 1 …	8 678	4 717	3 962	13 446	6 775	6 671	14 836	14 569	267
30 2 …	7 891	4 278	3 613	13 070	6 510	6 560	13 357	13 086	270
3 …	8 511	4 120	4 392	14 162	6 315	7 847	18 990	18 692	298
4 …	…	…	…	14 027	6 927	7 100 …	…	…	…
5 …	…	…	…	14 689	7 538	7 151 …	…	…	…
6 …	…	…	…	14 346	7 566	6 780 …	…	…	…

1) 貸切自動車の輸送人員と特定旅客自動車の輸送人員を合計したものです。

資料：西日本鉄道株式会社資料 福岡市交通局資料

## 自動車保有車両数

(単位：両)

年 月 (月末)	総 数	貨 物 用 自 動 車	乗 合 用 車		乗 用 自 動 車		特種(殊) 用途車	二 輪 車
			自 動 車	乗 合 用 車	自 動 車	乗 合 用 車		
27 12 …	3 350 363	576 407	89 310	10 182	2 554 137	706 841	60 126	149 511
28 12 …	3 377 404	574 115	90 454	10 506	2 581 078	729 174	61 147	150 558
29 12 …	3 402 144	572 171	91 718	10 637	2 605 099	752 548	61 910	152 327
30 1 …	3 404 886	572 235	91 771	10 655	2 607 657	754 286	62 003	152 336
2 …	3 405 369	572 006	91 943	10 702	2 608 398	756 100	62 081	152 182
3 …	3 386 677	568 404	91 891	10 775	2 594 780	756 606	62 055	150 663
4 …	3 393 072	569 388	92 002	10 783	2 598 972	757 314	62 187	151 742
5 …	3 394 599	569 516	92 134	10 709	2 600 043	758 323	62 215	152 116
6 …	3 401 047	570 185	92 302	10 694	2 605 211	761 394	62 338	152 619

軽自動車を含みます。「普通車」とは、長さ 4.7m・幅 1.7m・高さ 2m・排気量 2000CCを超える車両をいいます。

資料：九州運輸局資料

### 自殺者・性犯罪

(単位：件、人)

年 月	自殺者												性犯罪		
	総数	職業別					原因・動機別						認知件数		
		自営	被雇用	学生等	無職者	不詳	家庭	健康	経済・生活	勤務	学校	その他不詳	強制性交等	強制わいせつ	
27 ……	939	76	234	32	590	7	176	536	194	81	23	228	576	84	492
28 ……	869	71	238	31	522	7	169	486	193	74	12	236	435	56	379
29 ……	879	59	241	27	545	7	160	521	167	87	9	204	411	90	321
30 1 …	p 69	p 11	p 20	p 3	p 35	p 0	p 12	p 35	p 17	p 7	p 1	p 16	p 30	p 11	p 19
2 …	p 68	p 4	p 20	p 2	p 42	p 0	p 14	p 44	p 11	p 3	p 1	p 17	p 20	p 7	p 13
3 …	p 67	p 7	p 21	p 2	p 36	p 1	p 15	p 37	p 18	p 7	p 2	p 15	p 28	p 8	p 20
4 …	p 70	p 5	p 24	p 1	p 39	p 1	p 15	p 31	p 20	p 7	p 0	p 20	p 26	p 6	p 20
5 …	p 81	p 5	p 18	p 4	p 53	p 1	p 18	p 53	p 18	p 6	p 1	p 18	p 40	p 6	p 34
6 …	p 65	p 4	p 22	p 5	p 34	p 0	p 10	p 33	p 12	p 9	p 2	p 19	p 37	p 6	p 31

資料：内閣府「自殺の統計」、県警察本部刑事部刑事総務課「刑法犯 認知・検挙状況」 県警察本部刑事部刑事総務課資料

### 犯 罪

(単位：件、人)

年 月	刑法犯 罪 認 知 件 数													検挙人員
	総数	凶悪犯	うち殺人	うち強盗	うち放火	粗暴犯	うち暴行	うち傷害・傷害致死	窃盗	知能犯	風俗犯	その他		
27 ……	54 663	305	40	94	87	2 886	1 518	1 079	40 470	1 913	809	8 280	10 992	
28 ……	46 619	229	56	78	39	3 041	1 657	1 111	33 107	1 766	671	7 805	10 880	
29 ……	42 126	263	38	86	49	3 059	1 832	942	29 419	1 892	618	6 875	10 475	
30 1 …	p3 031	p 27	p 2	p 4	p 10	p 246	p 152	p 76	p2 169	p 121	p 35	p 433	p 858	
2 …	p2 501	p 18	p 2	p 8	p 1	p 194	p 109	p 58	p1 713	p 135	p 26	p 415	p 746	
3 …	p2 779	p 16	p 2	p 2	p 4	p 240	p 151	p 74	p1 876	p 137	p 35	p 475	p 764	
4 …	p2 887	p 17	p 3	p 6	p 2	p 254	p 162	p 67	p2 016	p 111	p 50	p 439	p 671	
5 …	p3 322	p 22	p 4	p 8	p 4	p 263	p 163	p 77	p2 242	p 91	p 84	p 620	p1 036	
6 …	p3 200	p 20	p 5	p 5	p 4	p 261	p 152	p 80	p2 213	p 122	p 58	p 526	p 900	

資料：県警察本部刑事部刑事総務課「刑法犯 認知・検挙状況」 県警察本部刑事部刑事総務課資料

### 当事者別交通事故発生状況

(単位：件)

年 月	総件数	乗用車				貨物車			特殊車	二輪車 (小型二輪 軽二輪)	自転車・ 軽車両	歩行者	不明等
		大型車	中型車	普通車	軽自動車・ ミニカー	大型車	中型車	普通車・ 軽自動車					
27 ……	39 734	468	143	18 610	20 252	1 357	1 991	14 324	28	3 240	1 255	84	1 131
28 ……	37 308	150	37	17 600	11 808	453	692	4 487	20	1 119	441	48	453
29 ……	34 862	149	59	16 342	11 125	425	921	3 945	19	954	461	32	430
30 1 …	2 712	18	1	1 304	889	29	83	262	2	72	28	5	19
2 …	2 554	8	2	1 238	813	30	76	270	-	63	26	2	26
3 …	2 855	16	5	1 381	877	33	81	315	-	73	39	1	34
4 …	2 286	11	3	1 081	738	32	62	262	2	60	19	-	16
5 …	2 691	13	4	1 275	877	21	82	291	3	68	23	3	31
6 …	2 384	12	2	1 116	788	17	75	245	2	57	37	1	32

資料：県警察本部交通部交通企画課「交通年鑑」、県警察本部交通部交通企画課資料

### 火 災

(単位：㎡、1000円)

年 月	人的損害			出火件数			出火原因(内数)				焼損面積 (建物床面積)	損害見積額
	り災世帯数	死者	負傷者	うち建物	うち車両	たばこ	たき火・火遊び	コンロ	放火・放火の疑い			
26 ……	871	46	200	1 507	878	166	p 78	p 99	p 87	p 172	32 945	2 715 673
27 ……	896	54	246	1 395	872	134	136	90	156	245	34 527	2 732 761
28 ……	718	47	200	1 274	785	146	142	79	114	209	35 385	2 278 847
29 (4~6)	p 193	p 18	p 52	p 461	p 205	p 36	p 44	p 53	p 34	p 60	p12 745	p1104 907
(7~9)	p 136	p 7	p 37	p 302	p 182	p 36	p 24	p 17	p 29	p 42	p8 932	p634 277
(10~12)	p 197	p 12	p 55	p 292	p 183	p 32	p 30	p 13	p 34	p 26	p7 574	p359 679
30 (1~3)	p 187	p 9	p 41	p 349	p 211	p 20	p 42	p 24	p 33	p 41	p9 802	p338 486

資料：県消防防災指導課資料 総務省消防庁防災情報室資料