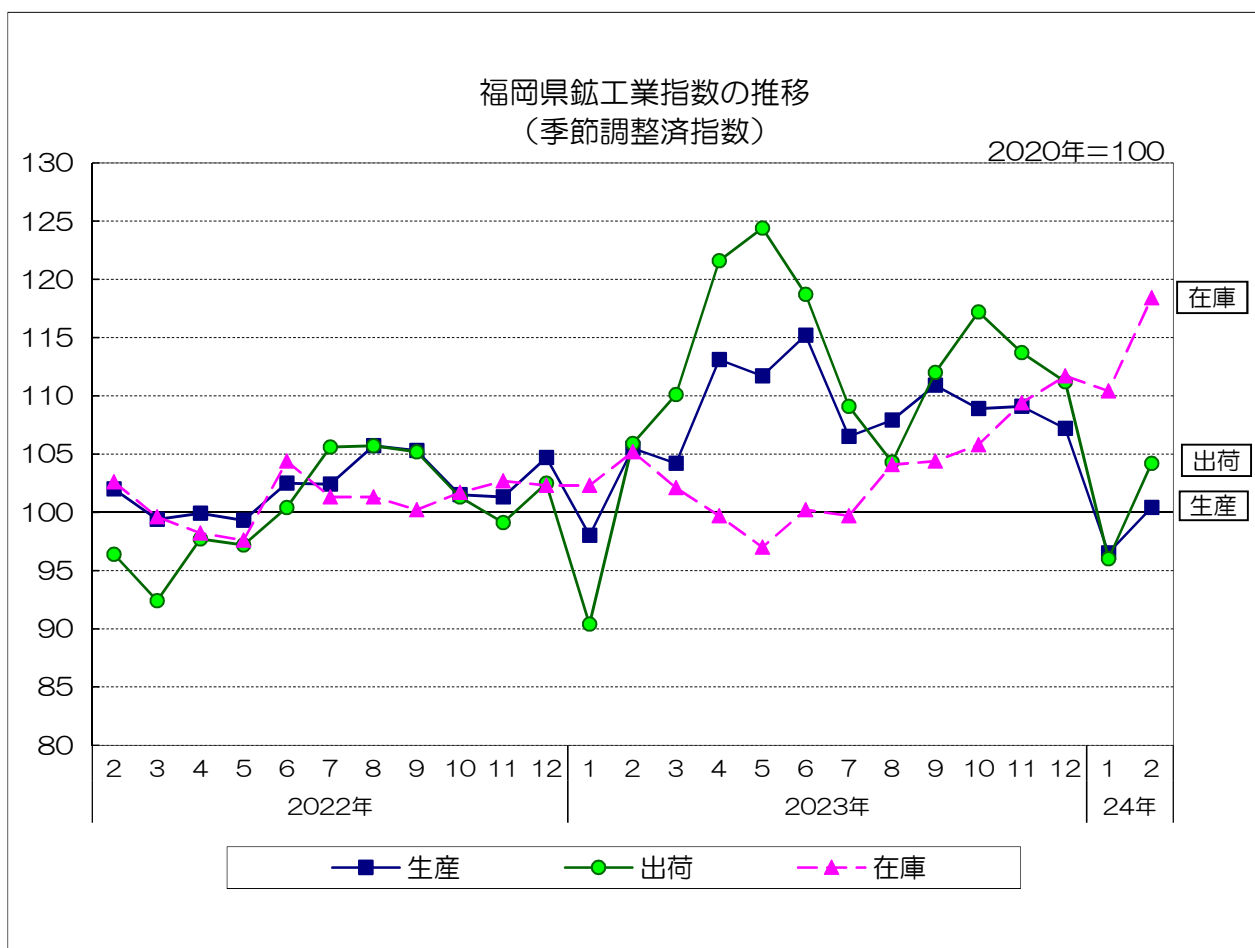


令和2（2020）年基準

福岡県鋳工業指数月報

（令和6年2月）



福岡県鉱工業指数 利用上の注意

1. 基準年次
令和2年（2020年）を基準年とする。
2. 作成の範囲
日本標準産業分類の鉱業及び製造業を基礎とした産業の生産指数（付加価値額ウェイト）、生産者出荷指数及び生産者製品在庫指数について、原指数と季節調整済指数を作成した。
3. 分類
日本標準産業分類を基本とした業種分類と、採用品目の用途により財別に格付けした特殊分類の2通りの方法によっている。
4. 採用品目
生産指数は168品目、生産者出荷指数は161品目、生産者製品在庫指数は92品目である。
5. ウェイト
生産、出荷及び在庫指数の各品目のウェイトは、基準年次の付加価値額、生産者出荷額及び生産者製品在庫指数の鉱工業全体に対する一万分比である。
6. 作成の方法
総合算式は、基準時固定加重算術平均法（ラスパイレス算式）である。
7. 季節調整
季節調整の方法は、センサス局法を使用している。
季節調整済指数とは、原指数を季節指数で割ることによって、季節変動を除去した系列のことである。
8. 統計表中の符号
「-」：該当する数値がない場合
「0.0」：数値が単位未満の場合
「▲」：マイナスの場合
「x」：秘匿の場合
9. 資料
経済産業省「生産動態統計調査」、厚生労働省「薬事工業生産動態統計調査」、その他既存の資料及び県調査による。

令和6年2月の鉱工業指数

概況

- 令和6年2月の鉱工業指数（季節調整済）は、生産が前月比4.0%上昇の100.4、出荷が同8.5%上昇の104.2、在庫が同7.2%上昇の118.4となった。
- (1) 生産
 季節調整済指数 : 100.4で前月比4.0%上昇 (3か月ぶりの上昇)
 原指数 : 99.2で前年同月比5.1%低下 (13か月ぶりの低下)
- (2) 出荷
 季節調整済指数 : 104.2で前月比8.5%上昇 (4か月ぶりの上昇)
 原指数 : 105.4で前年同月比2.0%低下 (6か月ぶりの低下)
- (3) 在庫
 季節調整済指数 : 118.4で前月比7.2%上昇 (2か月ぶりの上昇)
 原指数 : 119.0で前年同月比12.5%上昇 (7か月連続の上昇)
- 前月比（季節調整済）
- | | | | |
|-----------|--------|-------|------|
| | [上昇] | [横ばい] | [低下] |
| 生産（18業種中） | ： 8業種 | 0業種 | 10業種 |
| 出荷（18業種中） | ： 7業種 | 0業種 | 11業種 |
| 在庫（17業種中） | ： 12業種 | 0業種 | 5業種 |

(1) 九州・全国との比較

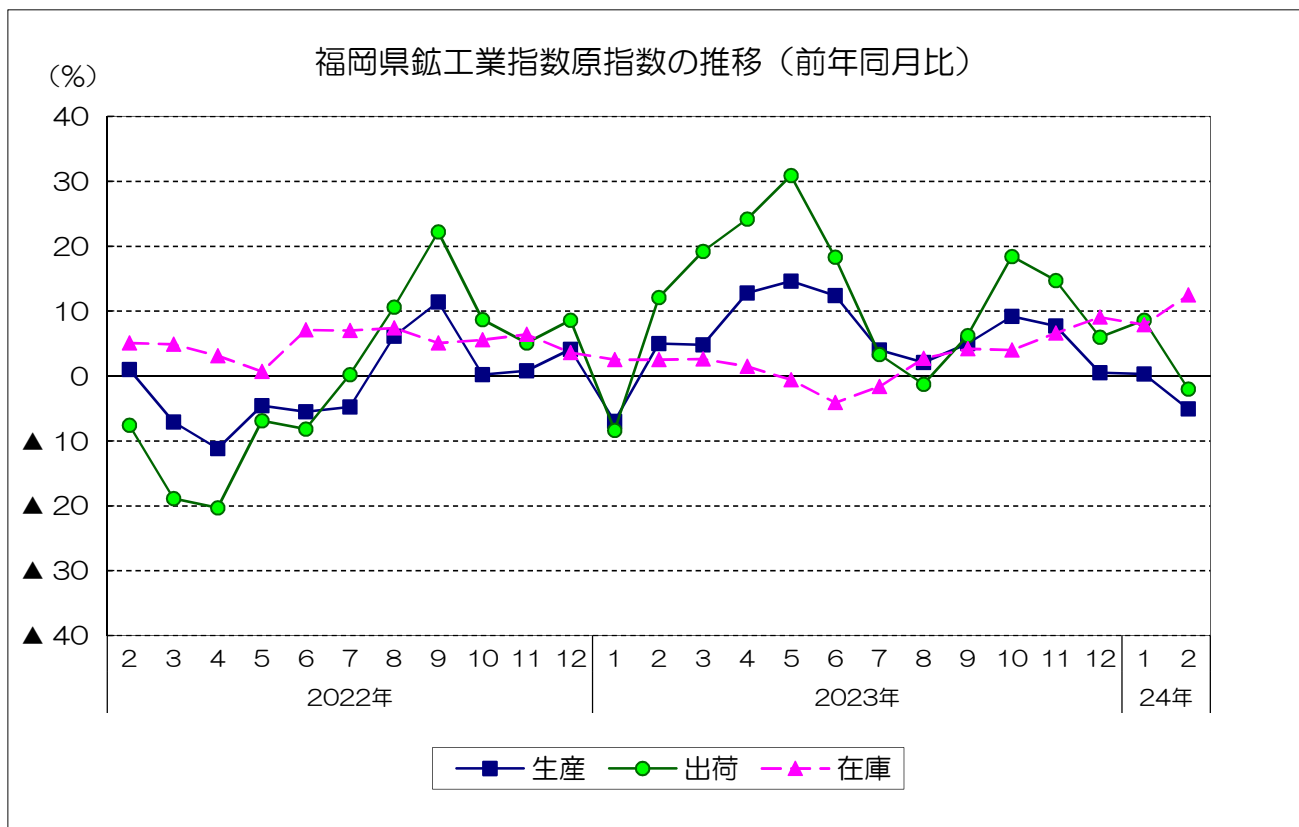
（福岡県、全国：2020年=100、九州：2015年=100）

		季節調整済指数		原指数	
			前月比%		前年同月比%
福岡県	生産	100.4	4.0	99.2	▲ 5.1
	出荷	104.2	8.5	105.4	▲ 2.0
	在庫	118.4	7.2	119.0	12.5
九州	生産	103.0	0.5	101.4	▲ 5.4
	出荷	99.2	4.8	99.0	▲ 7.8
	在庫	102.8	1.1	103.8	2.3
全国	生産	97.4	▲ 0.6	97.0	▲ 3.9
	出荷	95.9	▲ 0.7	95.6	▲ 4.7
	在庫	101.6	0.6	102.7	▲ 1.7

(2) 前月比（季節調整済）での上昇低下（生産指数のみ）

上昇に寄与した業種	低下に寄与した業種
輸送機械工業 汎用・生産用機械工業 食料品工業 非鉄金属工業 プラスチック製品工業 パルプ・紙・紙加工品工業 木材・木製品工業 家具工業	窯業・土石製品工業 鉄鋼業 印刷業 電子部品・デバイス工業 金属製品工業 電気機械工業 ゴム製品工業 化学・石炭製品工業 繊維工業 鉱業

(3) 原指数の推移



(4) 四半期別指数の推移

2020年=100

		生 産		出 荷		在 庫	
		季節調整済 指数	前期比 (%)	季節調整済 指数	前期比 (%)	季節調整済 指数	前期比 (%)
2022年	10~12月期	102.5	▲ 1.9	101.0	▲ 4.3	102.3	2.1
2023年	1~3月期	102.6	0.1	102.1	1.1	102.1	▲ 0.2
	4~6月期	113.3	10.4	121.6	19.1	100.2	▲ 1.9
	7~9月期	108.4	▲ 4.3	108.5	▲ 10.8	104.4	4.2
	10~12月期	108.4	0.0	114.0	5.1	111.7	7.0
		原指数	前年同期比 (%)	原指数	前年同期比 (%)	原指数	前年同期比 (%)
2022年	10~12月期	104.9	1.6	103.0	7.4	98.6	3.6
2023年	1~3月期	103.5	1.0	105.8	7.7	99.2	2.6
	4~6月期	109.9	13.3	112.4	24.1	101.1	▲ 4.1
	7~9月期	108.7	3.7	111.4	2.9	104.4	4.2
	10~12月期	111.0	5.8	116.3	12.9	107.6	9.1

※在庫の数値は期末値。

全業種・主要8業種の動向
(令和6年2月)

○ 全業種の動向

- (1) 生産指数は100.4(季節調整済)となり、前月と比べると、窯業・土石製品工業、鉄鋼業などが低下したが、輸送機械工業、汎用・生産用機械工業などが上昇したため、総合で前月比4.0%上昇(前年同月比5.1%低下)となった。
- (2) 出荷指数は104.2(季節調整済)となり、前月と比べると、鉄鋼業、窯業・土石製品工業などが低下したが、輸送機械工業、非鉄金属工業などが上昇したため、総合で前月比8.5%上昇(前年同月比2.0%低下)となった。
- (3) 在庫指数は118.4(季節調整済)となり、前月と比べると、化学・石炭製品工業、金属製品工業などが低下したが、電気機械工業、汎用・生産用機械工業などが上昇したため、総合で前月比7.2%上昇(前年同月比12.5%上昇)となった。

○ 主要8業種の動向

[生産]

業種	前月比(%)	前年同月比(%)	上昇または低下に寄与した主な品目(前月比)
鉄鋼	▲2.8	2.8	H形鋼、粗鋼、鋼半製品等
金属製品	▲5.5	1.0	鉄骨・軽量鉄骨、スチール缶等
汎用・生産用機械	6.2	▲14.1	ショベル系掘削機、数値制御ワイヤ放電加工機、産業用ロボット部品・付帯装置等
電子部品・デバイス	▲4.1	▲25.9	混成集積回路、トランジスタ等
輸送機械	20.6	0.2	四輪自動車、駆動電動・操縦装置部品、エンジン等
窯業・土石製品	▲5.3	▲7.4	生コンクリート等
化学・石炭製品	▲1.4	▲20.5	ポリカーボネート等
食料品	3.5	11.7	ビール、発泡酒(その他雑酒含む)、清涼飲料等
総合	4.0	▲5.1	—

[出荷]

業種	前月比(%)	前年同月比(%)	上昇または低下に寄与した主な品目(前月比)
鉄鋼	▲3.8	6.4	冷延電気鋼帯、軌条・外輪、プリキ・ティンフリースチール等
金属製品	▲0.5	10.0	鉄骨・軽量鉄骨、スチール缶、プレハブ建築用軽量鉄骨系パネル等
汎用・生産用機械	▲2.3	▲13.3	半導体製造装置、ダイヤモンド工具、ショベル系掘削機等
電子部品・デバイス	14.1	▲9.7	音響部品(スピーカ・マイクロフォン)、混成集積回路等
輸送機械	16.3	▲1.0	四輪自動車等
窯業・土石製品	▲9.6	▲10.3	耐火れんが、生コンクリート、遠心力鉄筋コンクリート製品等
化学・石炭製品	▲1.0	▲15.1	石油化学製造用触媒、ポリカーボネート、ビスフェノールA等
食料品	▲0.1	11.8	発泡酒(その他雑酒含む)等
総合	8.5	▲2.0	—

[在庫]

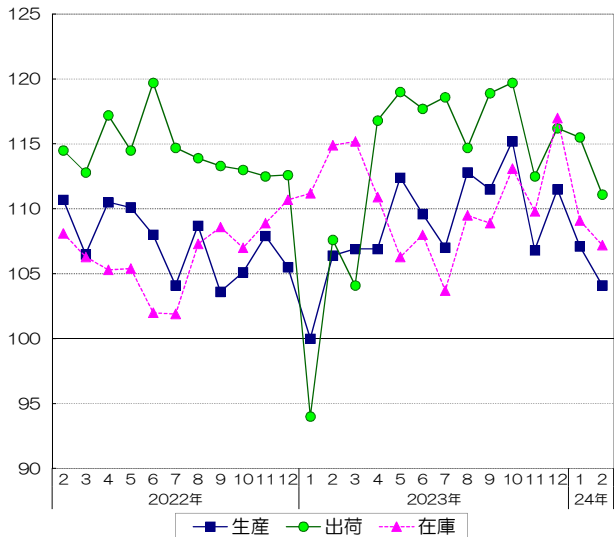
業種	前月比(%)	前年同月比(%)	上昇または低下に寄与した主な品目(前月比)
鉄鋼	▲1.7	▲6.7	軌条・外輪、H形鋼、特殊鋼熱間圧延鋼材等
金属製品	▲11.3	▲3.8	飲料用アルミニウム缶等
汎用・生産用機械	32.9	269.1	ショベル系掘削機等
電子部品・デバイス	▲3.0	4.4	混成集積回路
輸送機械	966.8	7.9	四輪自動車
窯業・土石製品	1.8	▲0.3	遠心力鉄筋コンクリート製品、セメント、ガラス短繊維等
化学・石炭製品	▲7.7	▲24.3	ポリカーボネート等
食料品	4.7	▲1.2	ビール、発泡酒(その他雑酒含む)等
総合	7.2	12.5	—

(注) 前月比は季節調整済指数、前年同月比は原指数による。

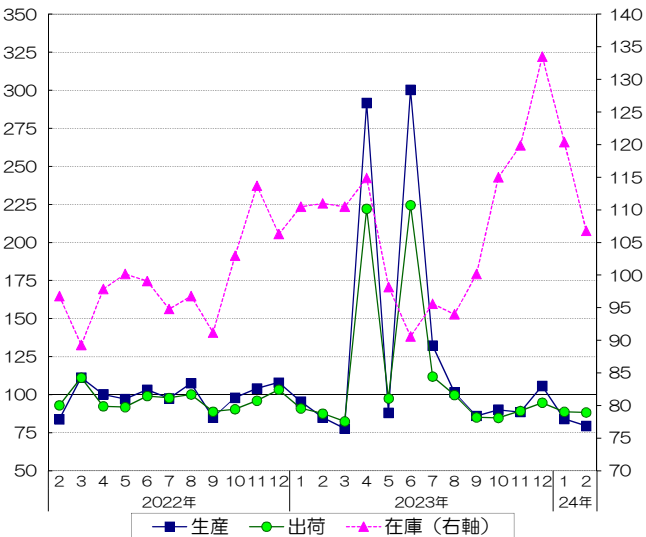
主要8業種別指数の推移 (季節調整済・2020年=100)

() 内は、生産指数のウェイト

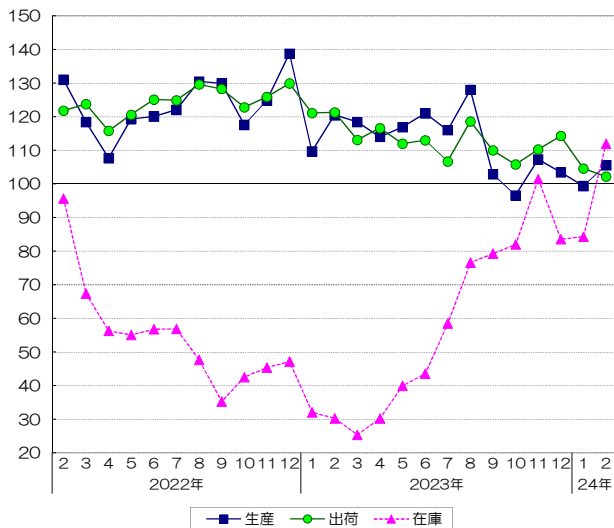
鉄鋼業 (w=780.8)



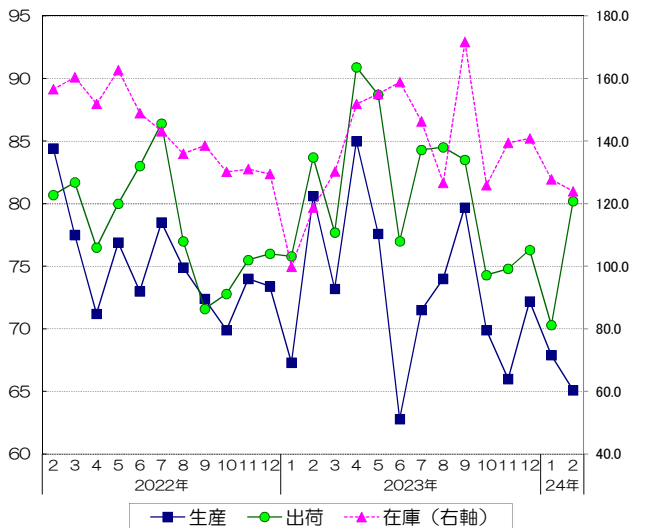
金属製品工業 (w=291.9)



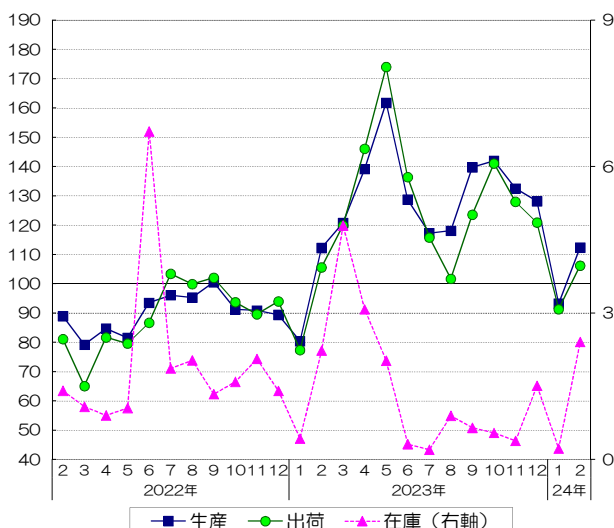
汎用・生産用機械工業 (w=1204.4)



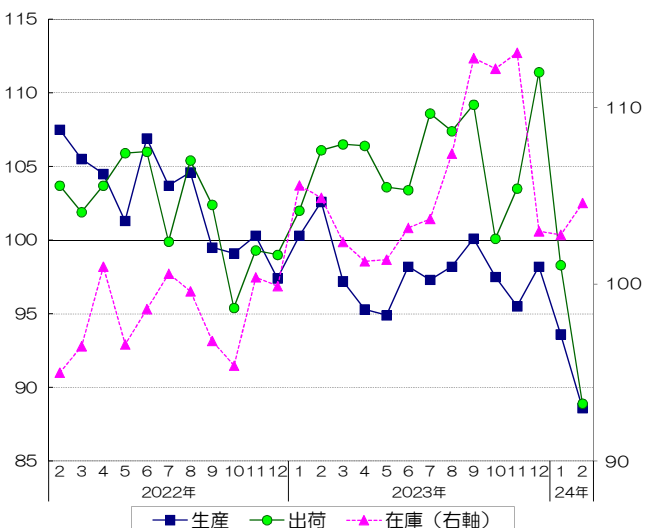
電子部品・デバイス工業 (w=552.8)



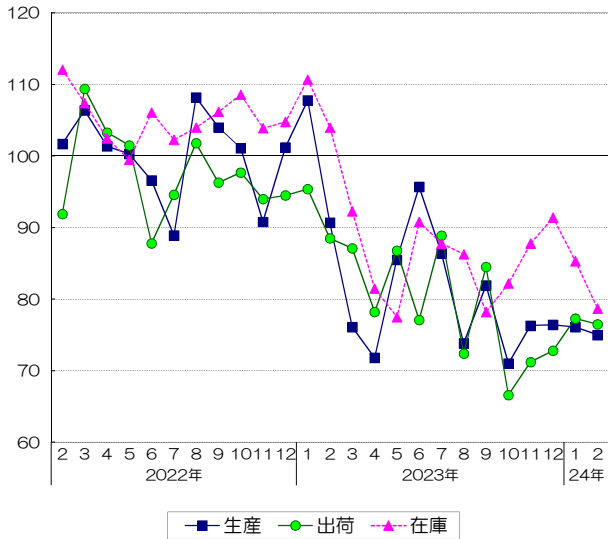
輸送機械工業 (w=2160.2)



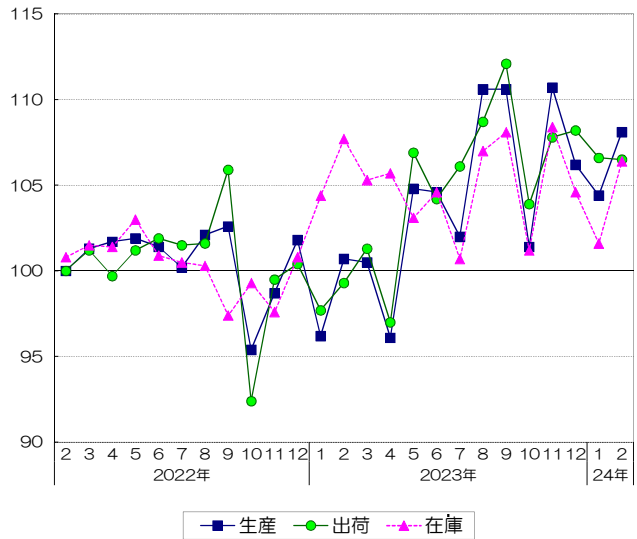
窯業・土石製品工業 (w=698.3)



化学・石炭製品工業 (w=814.4)



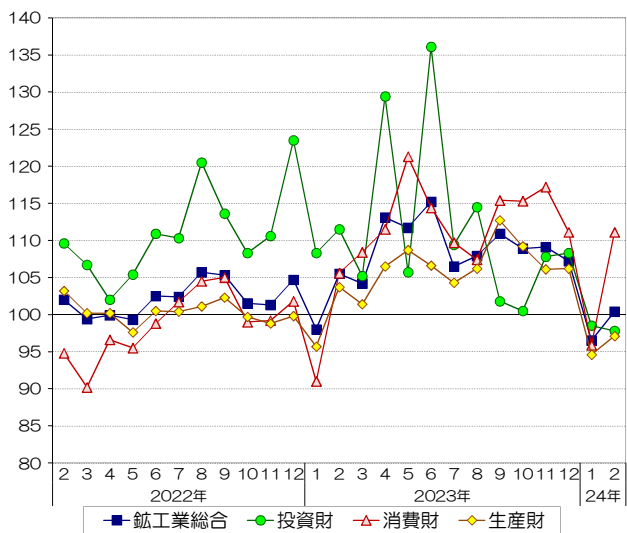
食品工業 (w=1501.6)



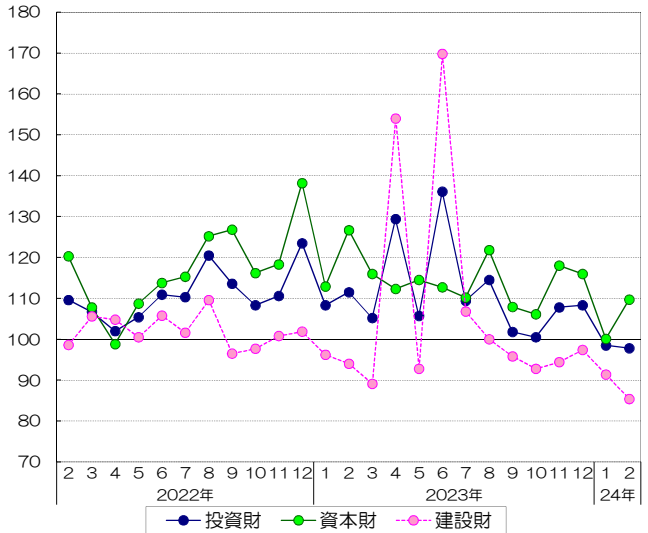
福岡県鉱工業生産指数財別の推移 (季節調整済指数・2020年=100)

() 内は、生産指数のウェイト

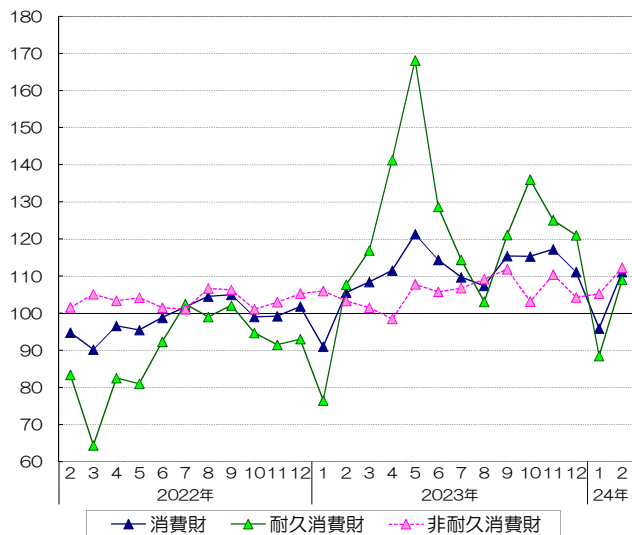
鉱工業総合



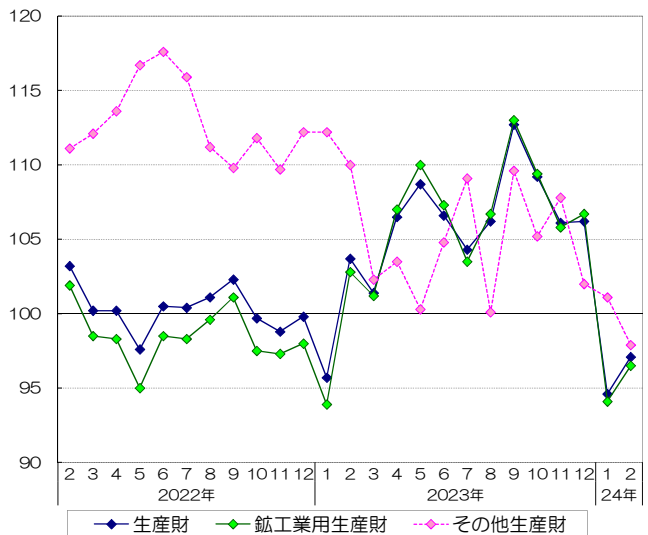
投資財 (w=2153.1)



消費財 (w=2575.1)



生産財 (w=5271.8)



福岡県行政資料	
分類コード	所属コード
QF	4200503
登録年度	登録番号
5	0011

令和2（2020）年基準 福岡県鉱工業指数月報
（令和6年2月）

福岡県企画・地域振興部調査統計課
代 表 （092）651-1111

直 通 （092）643-3190
F A X （092）643-3192
e-mail chosa@pref.fukuoka.lg.jp