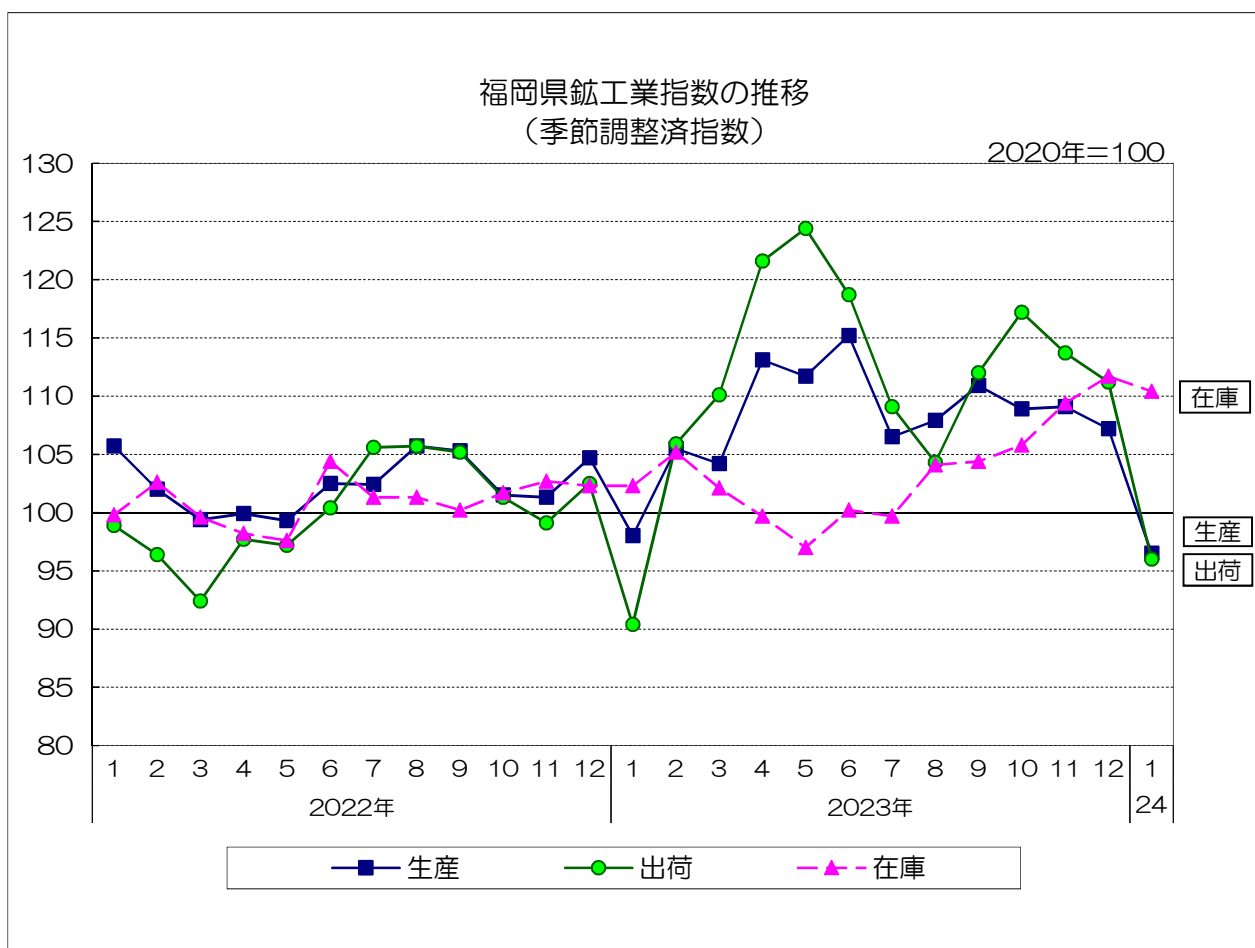


令和2（2020）年基準

# 福岡県鋳工業指数月報

（令和6年1月）



## 福岡県鋳工業指数 利用上の注意

1. 基準年次  
令和2年（2020年）を基準年とする。
2. 作成の範囲  
日本標準産業分類の鋳業及び製造業を基礎とした産業の生産指数（付加価値額ウェイト）、生産者出荷指数及び生産者製品在庫指数について、原指数と季節調整済指数を作成した。
3. 分類  
日本標準産業分類を基本とした業種分類と、採用品目の用途により財別に格付けした特殊分類の2通りの方法によっている。
4. 採用品目  
生産指数は168品目、生産者出荷指数は161品目、生産者製品在庫指数は92品目である。
5. ウェイト  
生産、出荷及び在庫指数の各品目のウェイトは、基準年次の付加価値額、生産者出荷額及び生産者製品在庫指数の鋳工業全体に対する一万分比である。
6. 作成の方法  
総合算式は、基準時固定加重算術平均法（ラスパイレス算式）である。
7. 季節調整  
季節調整の方法は、センサス局法を使用している。  
季節調整済指数とは、原指数を季節指数で割ることによって、季節変動を除去した系列のことである。
8. 統計表中の符号  
「-」：該当する数値がない場合  
「0.0」：数値が単位未満の場合  
「▲」：マイナスの場合  
「x」：秘匿の場合
9. 資料  
経済産業省「生産動態統計調査」、厚生労働省「薬事工業生産動態統計調査」、その他既存の資料及び県調査による。

## 令和6年1月の鉱工業指数

### 概 況

- 令和6年1月の鉱工業指数（季節調整済）は、生産が前月比10.0%低下の96.5、出荷が同13.7%低下の96.0、在庫が同1.2%低下の110.4となった。
- (1) 生産  
 季節調整済指数 : 96.5で前月比10.0%低下 (2か月連続の低下)  
 原指数 : 93.3で前年同月比0.3%上昇 (12か月連続の上昇)
- (2) 出荷  
 季節調整済指数 : 96.0で前月比13.7%低下 (3か月連続の低下)  
 原指数 : 97.5で前年同月比8.6%上昇 (5か月連続の上昇)
- (3) 在庫  
 季節調整済指数 : 110.4で前月比1.2%低下 (6か月ぶりの低下)  
 原指数 : 111.7で前年同月比7.9%上昇 (6か月連続の上昇)
- 前月比（季節調整済）
- |           |      |       |      |
|-----------|------|-------|------|
|           | [上昇] | [横ばい] | [低下] |
| 生産（18業種中） | 3業種  | 0業種   | 15業種 |
| 出荷（18業種中） | 4業種  | 0業種   | 14業種 |
| 在庫（17業種中） | 5業種  | 0業種   | 12業種 |

### (1) 九州・全国との比較

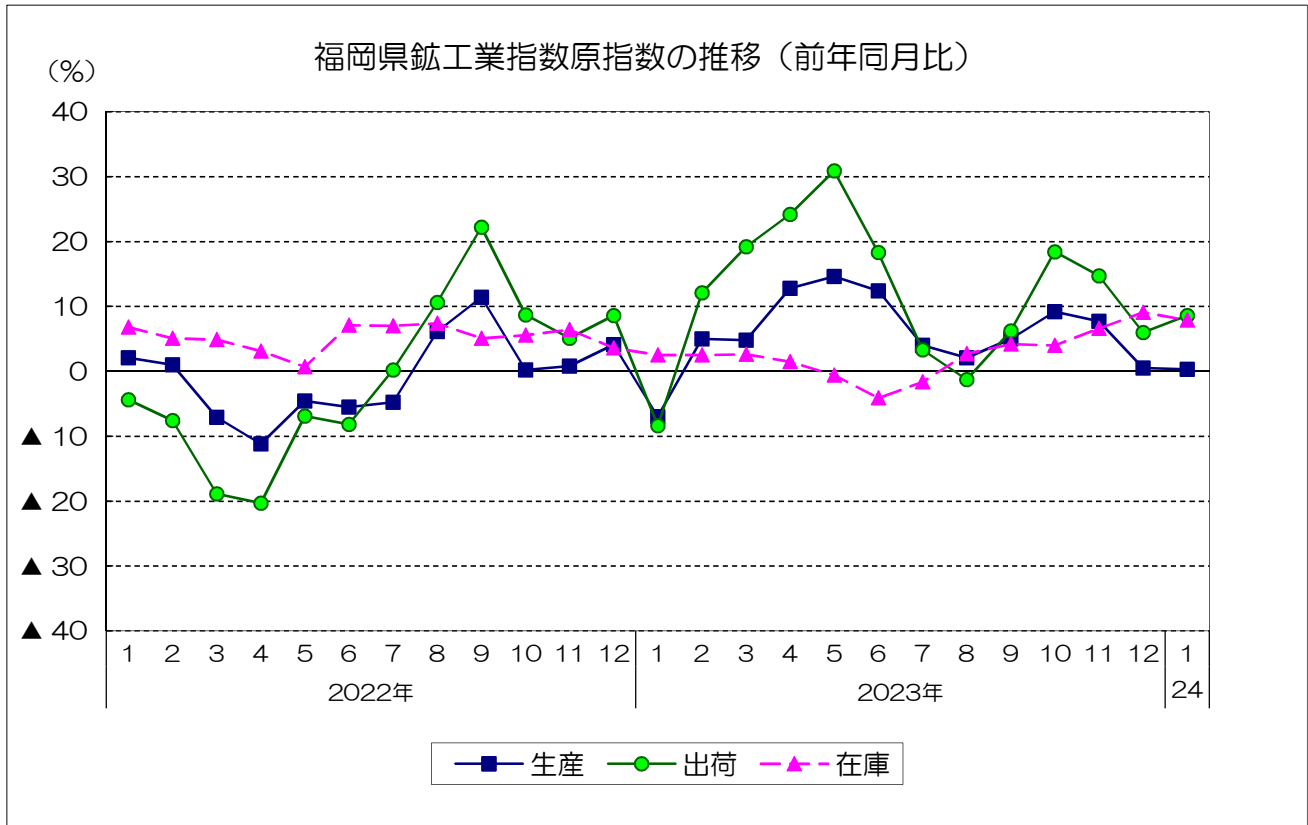
（福岡県、全国：2020年=100、九州：2015年=100）

		季節調整済指数		原指数	
			前月比%		前年同月比%
福 岡 県	生 産	96.5	▲ 10.0	93.3	0.3
	出 荷	96.0	▲ 13.7	97.5	8.6
	在 庫	110.4	▲ 1.2	111.7	7.9
九 州	生 産	99.2	▲ 3.5	95.1	1.8
	出 荷	91.6	▲ 7.1	89.0	0.9
	在 庫	99.2	▲ 4.2	103.1	1.2
全 国	生 産	98.0	▲ 6.7	92.4	▲ 1.5
	出 荷	96.6	▲ 7.5	90.5	▲ 1.7
	在 庫	101.0	▲ 1.7	102.1	▲ 1.8

### (2) 前月比（季節調整済）での上昇低下（生産指数のみ）

上昇に寄与した業種	低下に寄与した業種
電気機械工業 ゴム製品工業 繊維工業	輸送機械工業 金属製品工業 プラスチック製品工業 汎用・生産用機械工業 非鉄金属工業 鉄鋼業 窯業・土石製品工業 食料品工業 電子部品・デバイス工業 化学・石炭製品工業 印刷業 木材・木製品工業 パルプ・紙・紙加工品工業 鉱業 家具工業

(3) 原指数の推移



(4) 四半期別指数の推移

		生 産		出 荷		在 庫	
		季節調整済 指数	前期比 (%)	季節調整済 指数	前期比 (%)	季節調整済 指数	前期比 (%)
2022年	10~12月期	102.5	▲ 1.9	101.0	▲ 4.3	102.3	2.1
2023年	1~3月期	102.6	0.1	102.1	1.1	102.1	▲ 0.2
	4~6月期	113.3	10.4	121.6	19.1	100.2	▲ 1.9
	7~9月期	108.4	▲ 4.3	108.5	▲ 10.8	104.4	4.2
	10~12月期	108.4	0.0	114.0	5.1	111.7	7.0
		原指数	前年同期比 (%)	原指数	前年同期比 (%)	原指数	前年同期比 (%)
2022年	10~12月期	104.9	1.6	103.0	7.4	98.6	3.6
2023年	1~3月期	103.5	1.0	105.8	7.7	99.2	2.6
	4~6月期	109.9	13.3	112.4	24.1	101.1	▲ 4.1
	7~9月期	108.7	3.7	111.4	2.9	104.4	4.2
	10~12月期	111.0	5.8	116.3	12.9	107.6	9.1

※在庫の数値は期末値。

## 全業種・主要8業種の動向

(令和6年1月)

### ○ 全業種の動向

- (1) 生産指数は96.5（季節調整済）となり、前月と比べると、電気機械工業、ゴム製品工業などが上昇したが、輸送機械工業、金属製品工業などが低下したため、総合で前月比10.0%低下（前年同月比0.3%上昇）となった。
- (2) 出荷指数は96.0（季節調整済）となり、前月と比べると、電気機械工業、化学・石炭製品工業などが上昇したが、輸送機械工業、汎用・生産用機械工業などが低下したため、総合で前月比13.7%低下（前年同月比8.6%上昇）となった。
- (3) 在庫指数は110.4（季節調整済）となり、前月と比べると、電気機械工業、繊維工業などが上昇したが、鉄鋼業、化学・石炭製品工業などが低下したため、総合で前月比1.2%低下（前年同月比7.9%上昇）となった。

### ○ 主要8業種の動向

#### [生産]

業種	前月比 (%)	前年同月比 (%)	上昇または低下に寄与した主な品目 (前月比)
鉄鋼	▲ 3.9	7.8	鉄系熱間鍛工品、特殊鋼熱間圧延鋼材、粗鋼 等
金属製品	▲ 20.4	▲ 7.9	飲料用アルミニウム缶 等
汎用・生産用機械	▲ 4.0	▲ 7.3	半導体製造装置、ショベル系掘削機 等
電子部品・デバイス	▲ 6.0	3.1	混成集積回路、電子回路実装基板 等
輸送機械	▲ 27.3	19.6	四輪自動車、エンジン 等
窯業・土石製品	▲ 4.7	▲ 5.4	ほうろろ鉄器、衛生用陶磁器、遠心力鉄筋コンクリート製品 等
化学・石炭製品	▲ 0.4	▲ 28.8	ビスフェノールA、コークス、水系塗料 等
食料品	▲ 1.7	10.2	清涼飲料、海苔 等
総合	▲ 10.0	0.3	—

#### [出荷]

業種	前月比 (%)	前年同月比 (%)	上昇または低下に寄与した主な品目 (前月比)
鉄鋼	▲ 0.6	23.5	特殊鋼熱間圧延鋼材、鉄系熱間鍛工品、冷延広幅帯鋼 等
金属製品	▲ 6.3	1.4	スチール缶、スチール・ステンレス製建具、ガス湯沸器 等
汎用・生産用機械	▲ 8.5	▲ 11.3	ショベル系掘削機、半導体製造装置、ダイヤモンド工具 等
電子部品・デバイス	▲ 7.9	▲ 4.0	混成集積回路、電子回路実装基板、トランジスタ 等
輸送機械	▲ 24.5	21.9	四輪自動車 等
窯業・土石製品	▲ 11.8	▲ 2.5	耐火れんが、セメント、ほうろろ鉄器 等
化学・石炭製品	6.2	▲ 18.0	医薬品、石油化学製造用触媒、ポリカーボネート 等
食料品	▲ 1.5	11.2	清涼飲料、ビール 等
総合	▲ 13.7	8.6	—

#### [在庫]

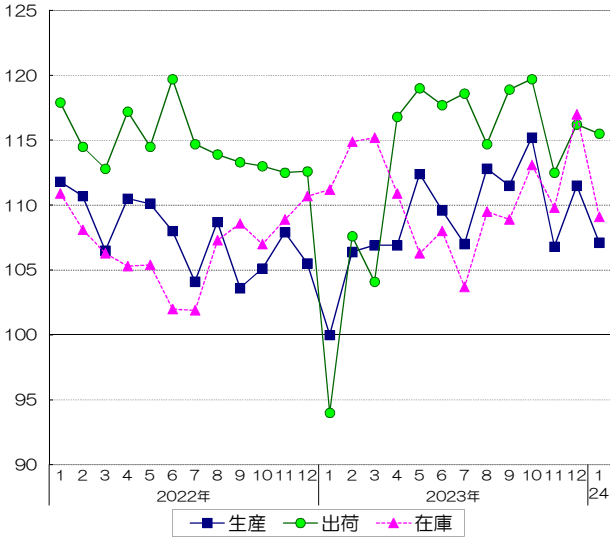
業種	前月比 (%)	前年同月比 (%)	上昇または低下に寄与した主な品目 (前月比)
鉄鋼	▲ 6.8	▲ 1.8	軌条・外輪、鋼半製品 等
金属製品	▲ 9.8	8.9	飲料用アルミニウム缶 等
汎用・生産用機械	0.8	162.1	冷凍・空調用冷却塔
電子部品・デバイス	▲ 9.3	28.0	線形回路 等
輸送機械	▲ 85.1	▲ 47.5	四輪自動車
窯業・土石製品	▲ 0.2	▲ 2.7	遠心力鉄筋コンクリート製品、道路用コンクリート製品 等
化学・石炭製品	▲ 6.7	▲ 22.9	ビスフェノールA、コークス、水素化処理触媒 等
食料品	▲ 2.9	▲ 2.7	発泡酒（その他雑酒含む）、小麦粉、植物油脂 等
総合	▲ 1.2	7.9	—

(注) 前月比は季節調整済指数、前年同月比は原指数による。

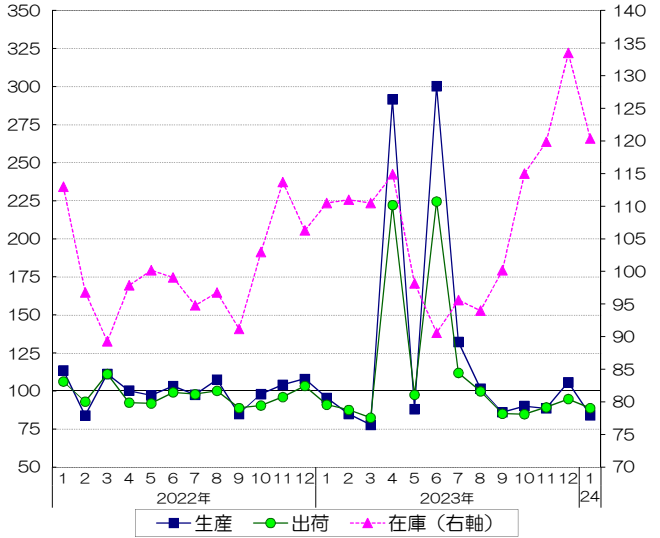
# 主要8業種別指数の推移（季節調整済・2020年=100）

（ ）内は、生産指数のウェイト

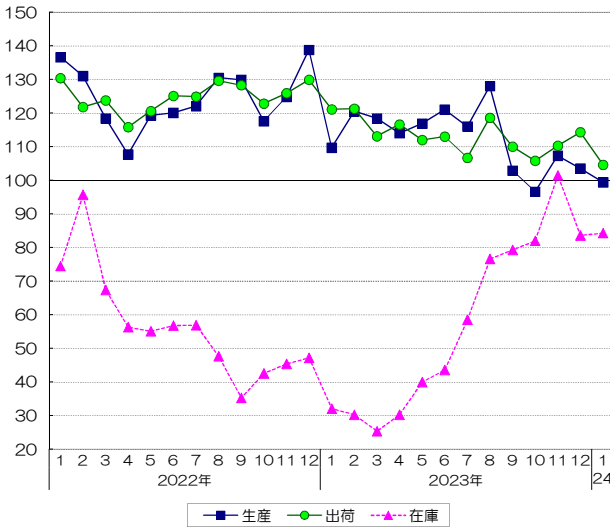
鉄鋼業（w=780.8）



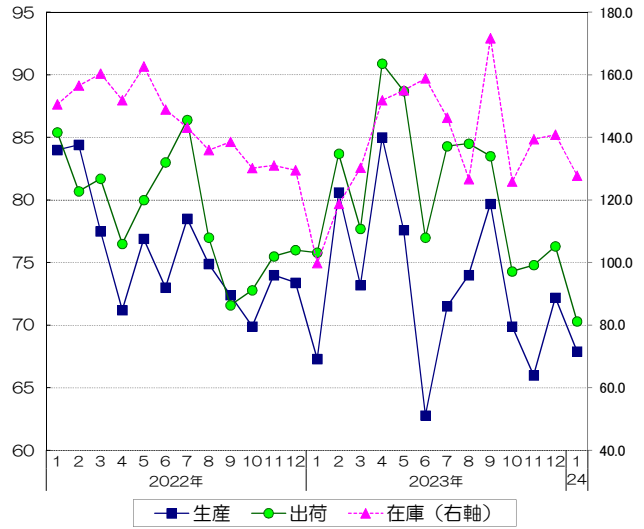
金属製品工業（w=291.9）



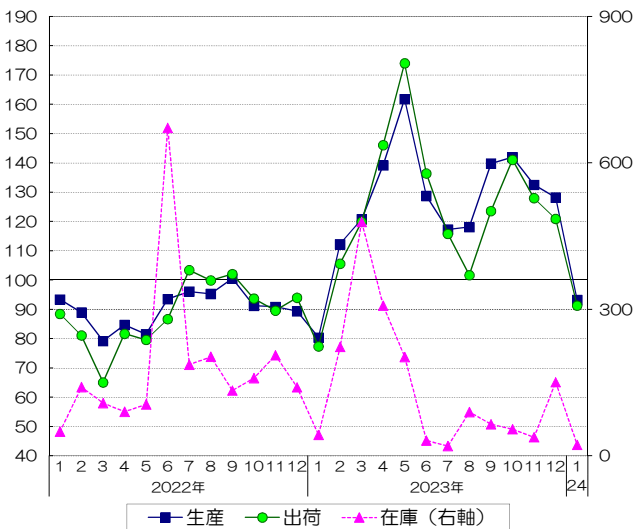
汎用・生産用機械工業（w=1204.4）



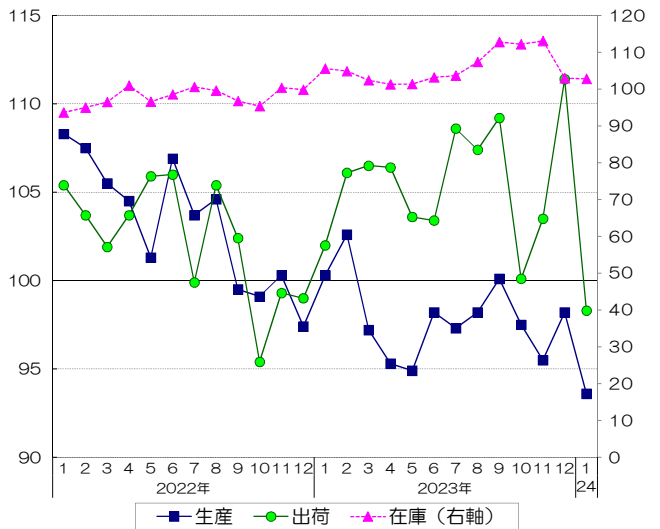
電子部品・デバイス工業（w=552.8）



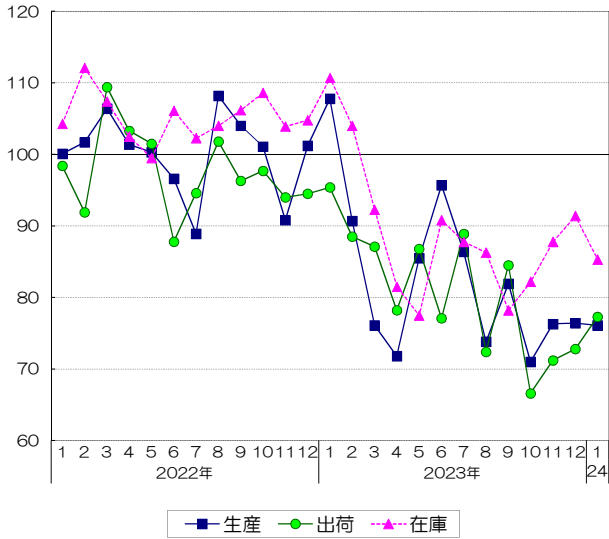
輸送機械工業（w=2160.2）



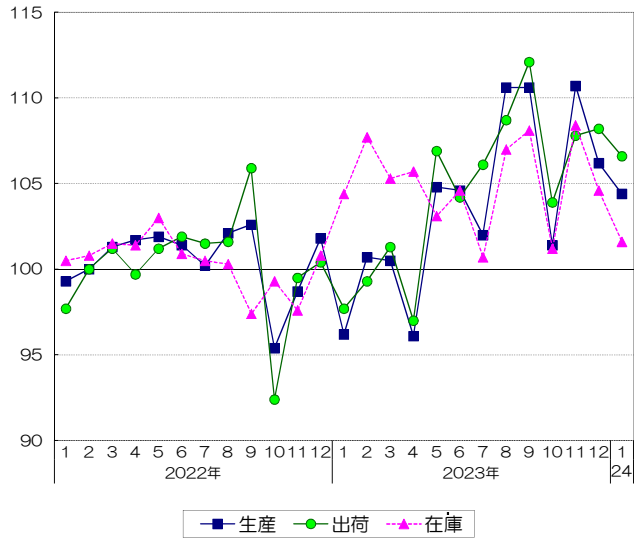
窯業・土石製品工業（w=698.3）



化学・石炭製品工業 (w=814.4)



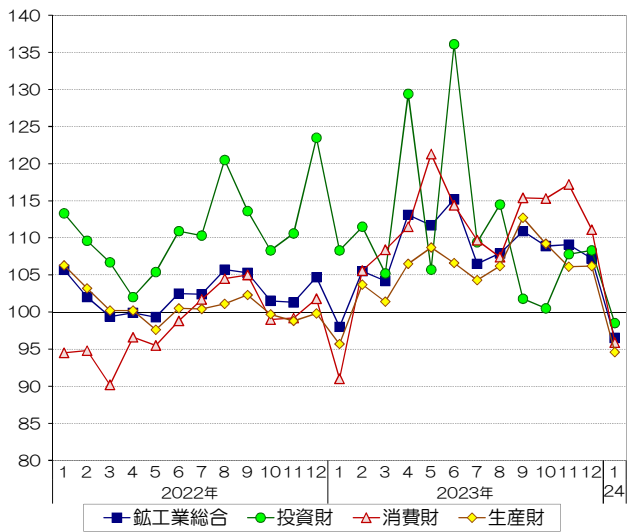
食品工業 (w=1501.6)



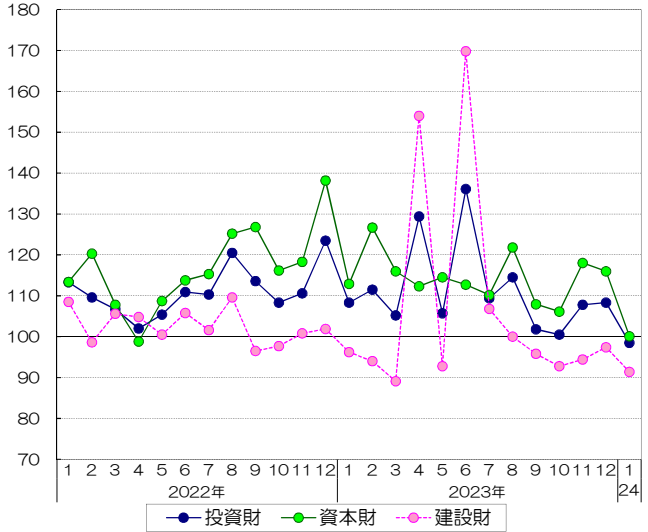
福岡県鉱工業生産指数財別の推移 (季節調整済指数・2020年=100)

( ) 内は、生産指数のウェイト

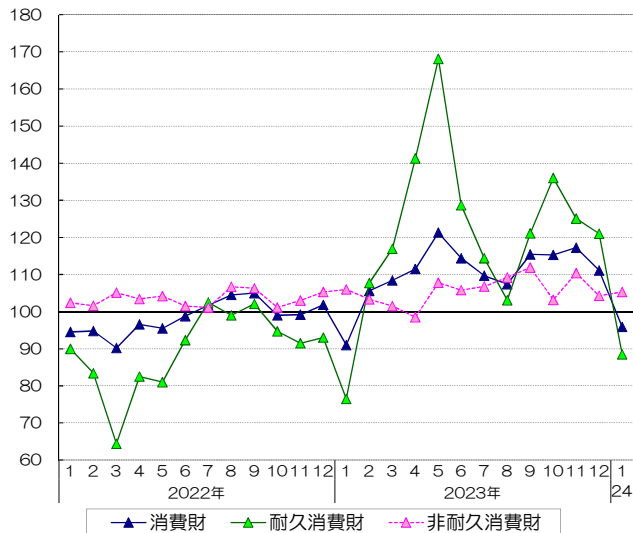
鉱工業総合



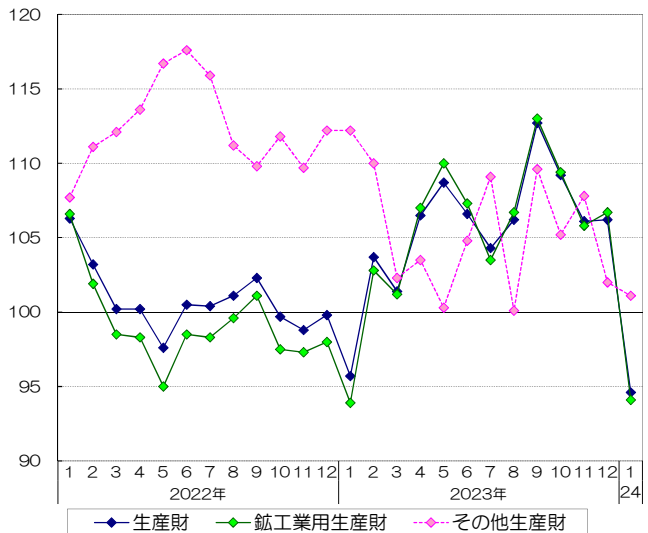
投資財 (w=2153.1)



消費財 (w=2575.1)



生産財 (w=5271.8)



福岡県行政資料	
分類コード	所属コード
QF	4200503
登録年度	登録番号
5	0011

令和2（2020）年基準 福岡県鉱工業指数月報  
（令和6年1月）

福岡県企画・地域振興部調査統計課  
代 表 （092）651-1111

直 通 （092）643-3190

F A X （092）643-3192

e-mail chosa@pref.fukuoka.lg.jp