

# 住宅投資

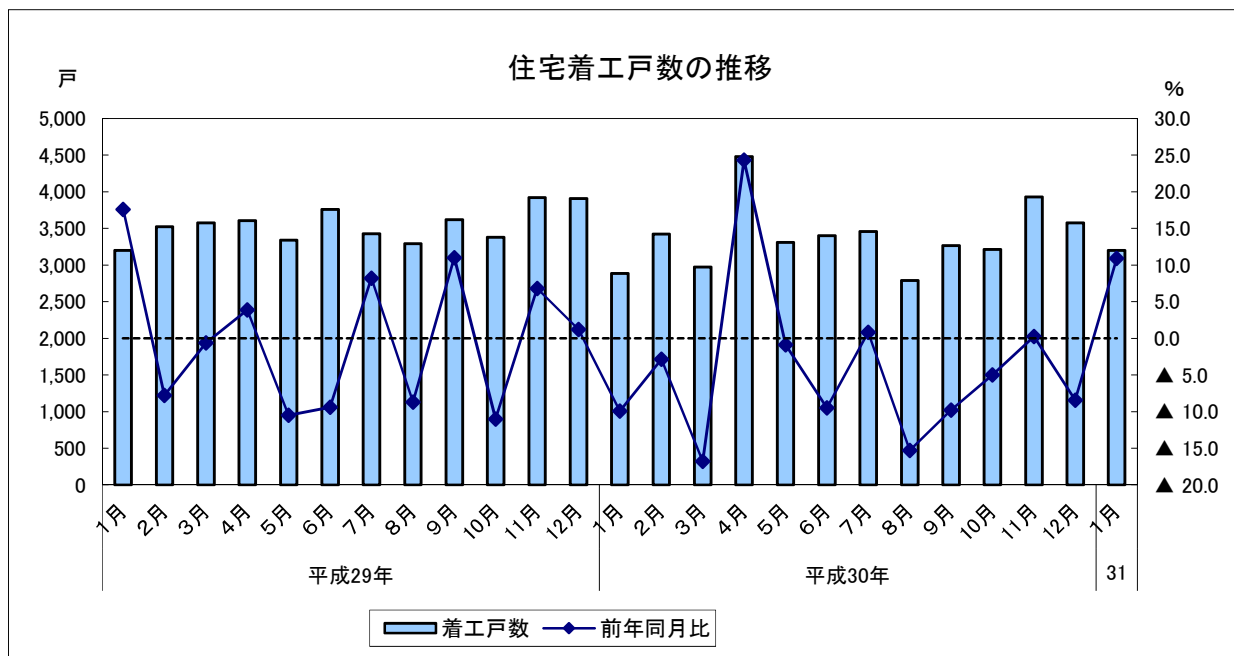
## 1 新設住宅着工戸数（2019年1月） （1）前年同月比：2か月ぶりのプラス

	着工戸数	前年同月比
平成30年 (2018)	1月	2,884 ▲ 9.9
	2月	3,422 ▲ 2.9
	3月	2,974 ▲ 16.8
	4月	4,482 24.3
	5月	3,308 ▲ 0.9
	6月	3,401 ▲ 9.5
	7月	3,457 0.8
	8月	2,790 ▲ 15.3
	9月	3,265 ▲ 9.8
	10月	3,212 ▲ 5.0
	11月	3,932 0.3
	12月	3,577 ▲ 8.4
平成31年	1月	3,199 10.9

	着工戸数	前年同期比
平成29年 (2017)	1～3月	10,299 1.6
	4～6月	10,704 ▲ 5.7
	7～9月	10,344 3.1
	10～12月	11,210 ▲ 1.1
平成30年 (2018)	1～3月	9,280 ▲ 9.9
	4～6月	11,191 4.5
	7～9月	9,512 ▲ 8.0
	10～12月	10,721 ▲ 4.4

	着工戸数	前年比
平成28年(2016)	42,856	6.0
平成29年(2017)	42,557	▲ 0.7
平成30年(2018)	40,704	▲ 4.3

資料出所：国土交通省「建築着工統計調査」  
住宅着工戸数単位：戸



# 住宅投資

## 2 新設住宅着工戸数の内訳（2019年1月）

### (1) 前年同月比（利用関係別）

- ア 持家：3か月連続のプラス
- イ 貸家：6か月連続のマイナス
- ウ 分譲：4か月連続のプラス

	持家		貸家		分譲			持家		貸家		分譲			
	前年同月比	前年同月比	前年同月比	前年同月比	前年同月比	前年同月比		前年同月比	前年同月比	前年同月比	前年同月比	前年同月比			
平成30年 (2018)	1月	697	▲7.6	1,498	▲10.6	653	▲8.2	平成29年 (2017)	1～3月	2,359	1.2	5,967	0.3	1,898	8.8
	2月	735	▲7.3	1,813	▲13.4	870	37.9		4～6月	2,550	5.4	5,985	▲13.3	2,115	7.1
	3月	705	▲13.2	1,530	▲30.4	733	31.8		7～9月	2,541	▲5.0	5,044	▲2.6	2,712	27.0
	4月	723	▲2.6	2,331	9.1	1,418	97.5		10～12月	2,722	1.8	6,218	▲2.0	2,218	0.2
	5月	818	▲12.1	1,685	▲9.9	793	58.3	平成30年 (2018)	1～3月	2,137	▲9.4	4,841	▲18.9	2,256	18.9
	6月	878	0.1	1,667	▲15.7	848	▲5.4		4～6月	2,419	▲5.1	5,683	▲5.0	3,059	44.6
	7月	918	12.9	1,857	23.8	675	▲37.6		7～9月	2,537	▲0.2	4,788	▲5.1	2,171	▲19.9
	8月	766	▲9.1	1,315	▲24.9	705	2.0		10～12月	2,697	▲0.9	5,032	▲19.1	2,967	33.8
	9月	853	▲3.6	1,616	▲9.9	791	▲15.8								
	10月	770	▲18.7	1,579	▲15.2	850	51.0								
	11月	952	10.1	1,805	▲14.6	1,166	26.3								
	12月	975	7.1	1,648	▲26.5	951	29.9								
平成31年	1月	843	20.9	1,424	▲4.9	922	41.2								
									持家	前年比	貸家	前年比	分譲	前年比	
									平成28年(2016)	10,099	4.4	24,381	16.3	8,069	▲15.9
									平成29年(2017)	10,172	0.7	23,214	▲4.8	8,943	10.8
									平成30年(2018)	9,790	▲3.7	20,344	▲12.3	10,453	16.8

資料出所：国土交通省「建築着工統計調査」

住宅着工戸数単位：戸

