

生産

1 鋳工業生産指数（総合）（2019年1月）

- (1) 前月比：3か月ぶりの上昇
- (2) 業種別の前月比（寄与度順）
 - プラス：金属製品工業、ゴム製品工業 等
 - マイナス：電子部品・デバイス工業、鉄鋼業 等

(平成27年=100)

		指数	前月比
平成30年 (2018)	1月	104.4	▲ 3.7
	2月	109.4	4.8
	3月	111.0	1.5
	4月	107.6	▲ 3.1
	5月	114.1	6.0
	6月	103.2	▲ 9.6
	7月	105.5	2.2
	8月	107.4	1.8
	9月	105.0	▲ 2.2
	10月	110.0	4.8
	11月	108.6	▲ 1.3
	12月	103.1	▲ 5.1
平成31年	1月	106.4	3.2

(平成27年=100)

		指数	前期比
平成29年 (2017)	1～3月	106.6	0.2
	4～6月	107.3	0.7
	7～9月	107.0	▲ 0.3
	10～12月	107.8	0.7
平成30年 (2018)	1～3月	108.3	0.5
	4～6月	108.3	0.0
	7～9月	106.0	▲ 2.1
	10～12月	107.2	1.1

(平成27年=100)

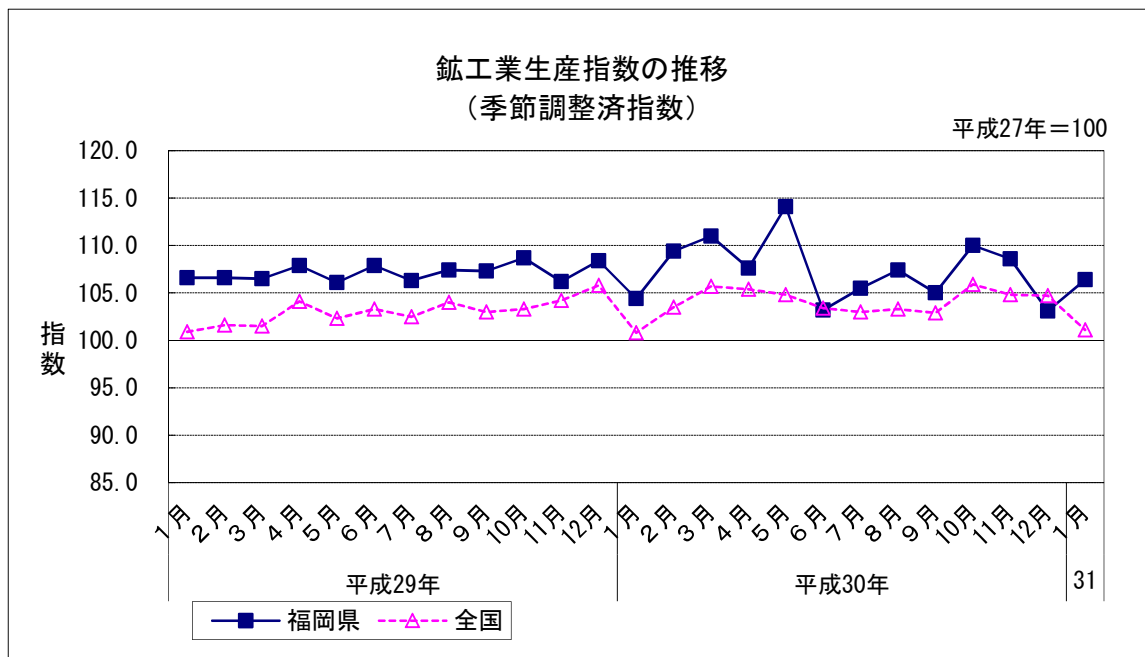
	指数	前年比
平成28年(2016)	102.7	2.7
平成29年(2017)	107.1	4.3
平成30年(2018)	107.5	0.4

資料出所：福岡県調査統計課「鋳工業指数」

※月及び四半期は季節調整済指数、年は原指数による。前月比、前期比及び前年比は増減率（％）。

※平成30年以降は年間補正前の数値である。

(以下、出荷、在庫及び業種別についても同様。)



生産

2 鉱工業出荷指数（総合）（2019年1月）

(1) 前月比：2か月ぶりの上昇

(2) 業種別の前月比（寄与度順）

プラス：輸送機械工業、食料品・たばこ工業 等

マイナス：窯業・土石製品工業、電子部品・デバイス工業 等

(平成27年=100)

		指数	前月比
平成30年 (2018)	1月	99.8	▲ 8.4
	2月	109.9	10.1
	3月	112.8	2.6
	4月	113.8	0.9
	5月	111.9	▲ 1.7
	6月	102.0	▲ 8.8
	7月	104.6	2.5
	8月	105.6	1.0
	9月	102.9	▲ 2.6
	10月	107.7	4.7
	11月	112.6	4.5
	12月	102.7	▲ 8.8
平成31年	1月	107.3	4.5

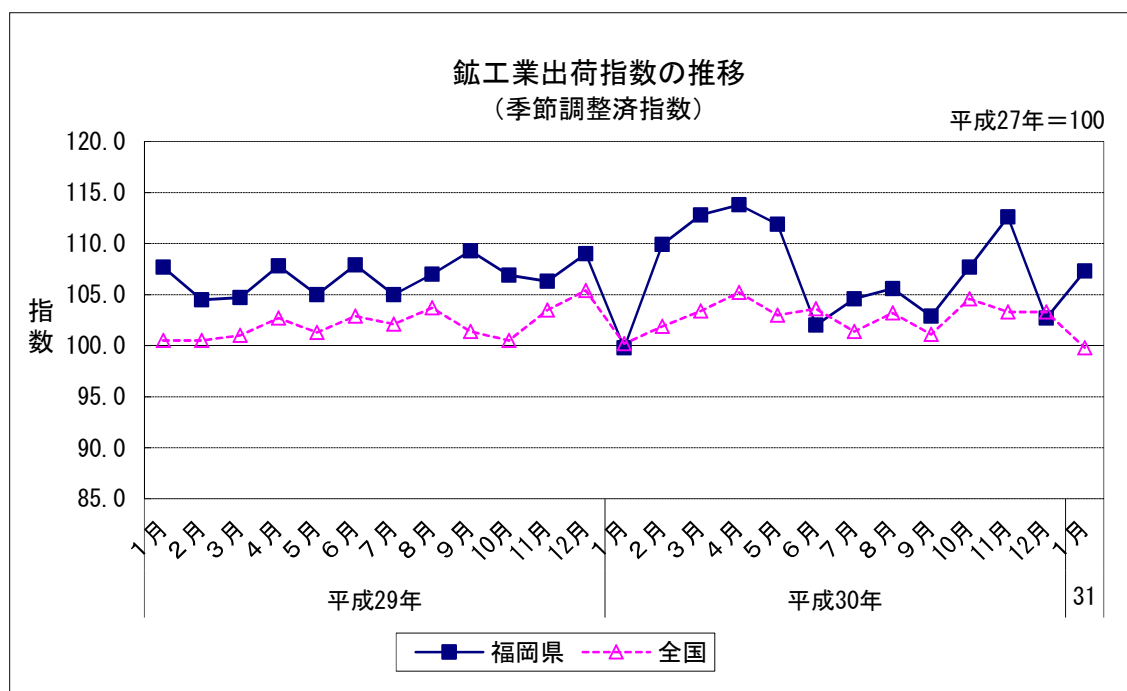
(平成27年=100)

		指数	前期比
平成29年 (2017)	1～3月	105.6	▲ 2.8
	4～6月	106.9	1.2
	7～9月	107.1	0.2
	10～12月	107.4	0.3
平成30年 (2018)	1～3月	107.5	0.1
	4～6月	109.2	1.6
	7～9月	104.4	▲ 4.4
	10～12月	107.7	3.2

(平成27年=100)

	指数	前年比
平成28年(2016)	102.5	2.5
平成29年(2017)	106.7	4.1
平成30年(2018)	107.2	0.5

資料出所：福岡県調査統計課「鉱工業指数」



生産

3 鉱工業在庫指数（総合）（2019年1月）

- (1) 前月比：3か月ぶりの低下
- (2) 業種別の前月比（寄与度順）
 - プラス：窯業・土石製品工業、石炭製品工業 等
 - マイナス：食料品・たばこ工業、鉄鋼業 等

(平成27年=100)

		指数	前月比
平成30年 (2018)	1月	116.5	6.8
	2月	115.1	▲ 1.2
	3月	105.9	▲ 8.0
	4月	96.9	▲ 8.5
	5月	102.7	6.0
	6月	116.8	13.7
	7月	94.8	▲ 18.8
	8月	107.0	12.9
	9月	95.9	▲ 10.4
	10月	95.1	▲ 0.8
	11月	97.1	2.1
	12月	141.1	45.3
平成31年	1月	135.6	▲ 3.9

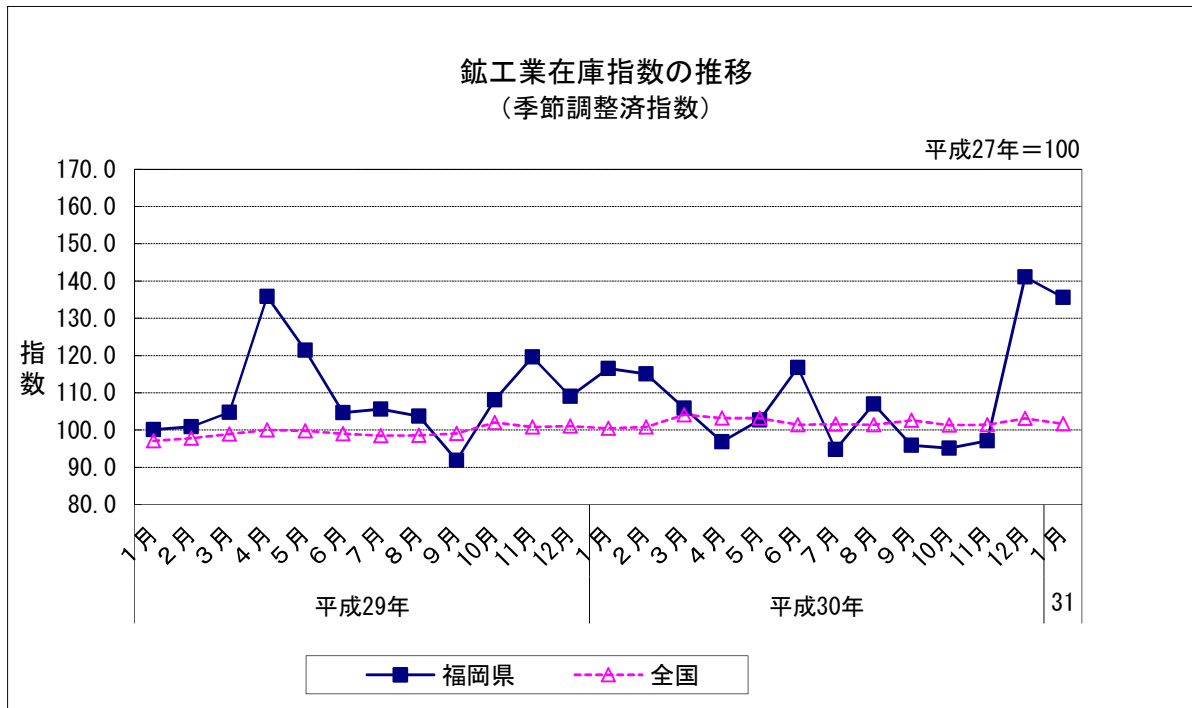
(平成27年=100)

		指数	前期比
平成29年 (2017)	1～3月	104.8	▲ 0.7
	4～6月	104.7	▲ 0.1
	7～9月	91.9	▲ 12.2
	10～12月	109.1	18.7
平成30年 (2018)	1～3月	105.9	▲ 2.9
	4～6月	116.8	10.3
	7～9月	95.9	▲ 17.9
	10～12月	141.1	47.1

(平成27年=100)

	指数	前年比
平成28年(2016)	102.0	0.8
平成29年(2017)	104.7	2.6
平成30年(2018)	135.4	29.3

資料出所：福岡県調査統計課「鉱工業指数」
 ※四半期・年の数値は期末値。



生産

4 鉄鋼業（2019年1月）

(1) 前月比：2か月連続の低下

マイナスに寄与した主な品目：特殊鋼冷間仕上鋼材、冷延電気鋼帯、
H形鋼 等

(平成27年=100)

		指数	前月比
平成30年 (2018)	1月	97.2	▲ 0.9
	2月	103.1	6.1
	3月	105.1	1.9
	4月	108.4	3.1
	5月	98.0	▲ 9.6
	6月	103.1	5.2
	7月	95.0	▲ 7.9
	8月	97.9	3.1
	9月	99.2	1.3
	10月	98.1	▲ 1.1
	11月	102.5	4.5
	12月	101.0	▲ 1.5
平成31年	1月	95.3	▲ 5.6

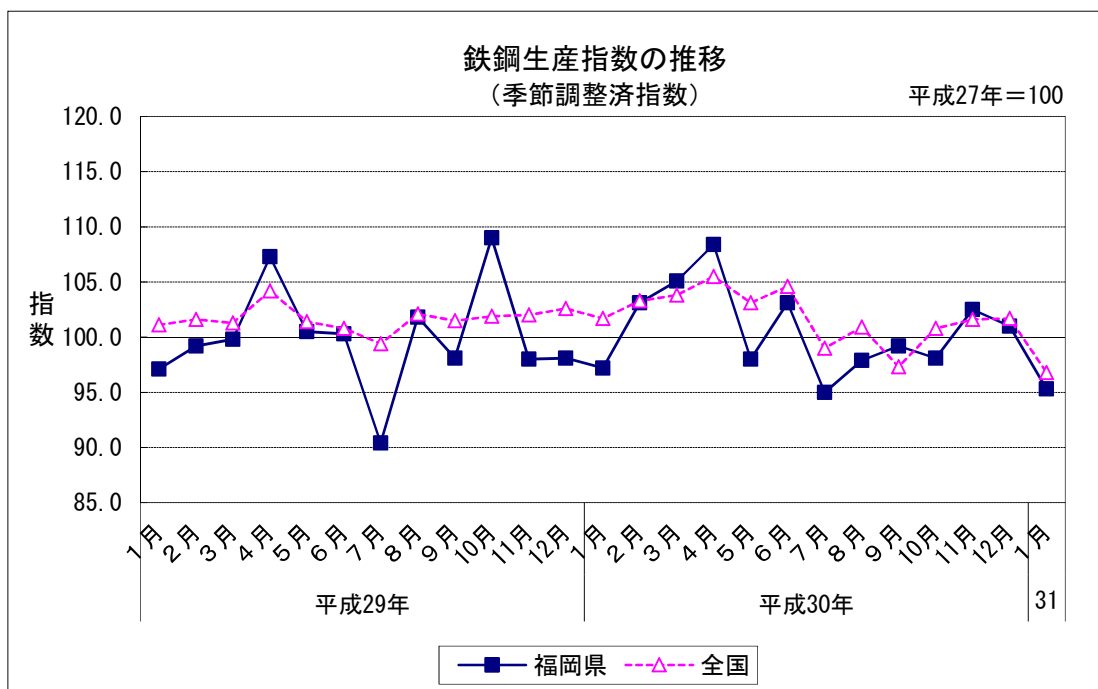
(平成27年=100)

		指数	前期比
平成29年 (2017)	1～3月	98.7	0.3
	4～6月	102.7	4.1
	7～9月	96.8	▲ 5.7
	10～12月	101.7	5.1
平成30年 (2018)	1～3月	101.8	0.1
	4～6月	103.2	1.4
	7～9月	97.4	▲ 5.6
	10～12月	100.5	3.2

(平成27年=100)

	指数	前年比
平成28年(2016)	97.6	▲ 2.4
平成29年(2017)	100.2	2.7
平成30年(2018)	100.8	0.6

資料出所：福岡県調査統計課「鉄工業指数」



生産

5 汎用・生産用機械工業（2019年1月）

(1) 前月比：3か月連続の低下

マイナスに寄与した主な品目：バルブ・コック、ショベル系掘削機、
数値制御放電加工機 等

(平成27年=100)

		指数	前月比
平成30年 (2018)	1月	111.6	▲ 11.4
	2月	108.2	▲ 3.0
	3月	105.5	▲ 2.5
	4月	95.0	▲ 10.0
	5月	125.8	32.4
	6月	92.2	▲ 26.7
	7月	97.7	6.0
	8月	95.4	▲ 2.4
	9月	95.2	▲ 0.2
	10月	107.9	13.3
	11月	103.7	▲ 3.9
	12月	96.1	▲ 7.3
平成31年	1月	92.3	▲ 4.0

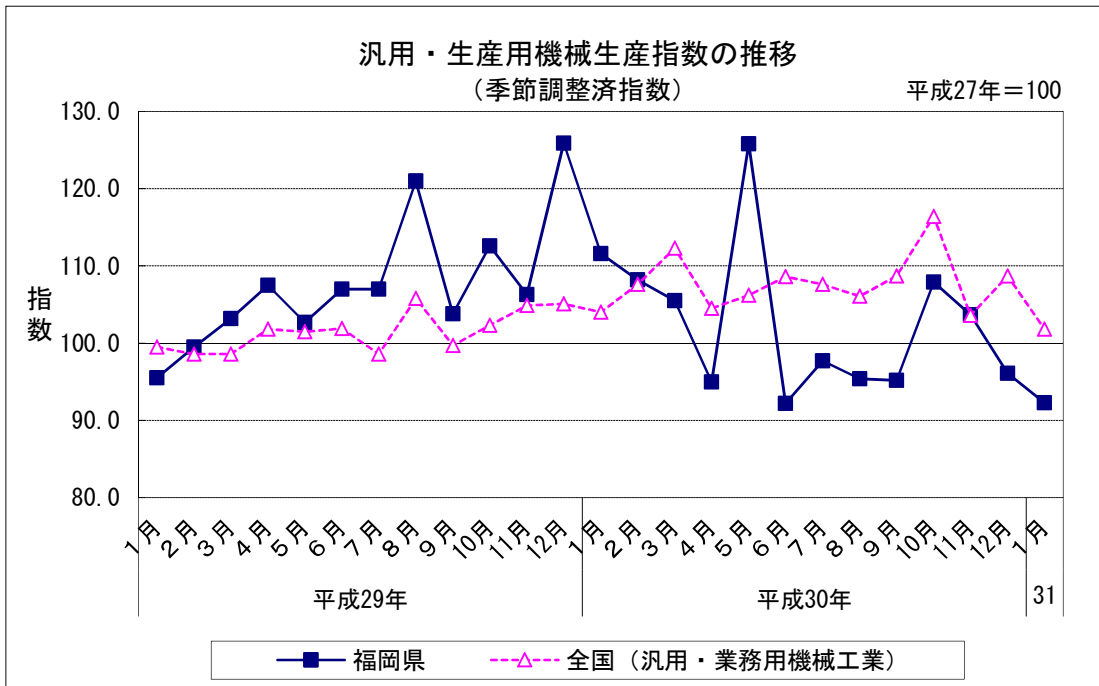
(平成27年=100)

		指数	前期比
平成29年 (2017)	1～3月	99.4	▲ 1.4
	4～6月	105.7	6.3
	7～9月	110.6	4.6
	10～12月	114.9	3.9
平成30年 (2018)	1～3月	108.4	▲ 5.7
	4～6月	104.3	▲ 3.8
	7～9月	96.1	▲ 7.9
	10～12月	102.6	6.8

(平成27年=100)

	指数	前年比
平成28年(2016)	99.4	▲ 0.6
平成29年(2017)	107.6	8.2
平成30年(2018)	102.5	▲ 4.7

資料出所：福岡県調査統計課「鉦工業指数」



生産

6 輸送機械工業（2019年1月）

(1) 前月比：2か月ぶりの上昇

プラスに寄与した主な品目：四輪自動車、シャシー及び車体部品 等

(平成27年=100)

		指数	前月比
平成30年 (2018)	1月	97.2	▲ 12.0
	2月	114.1	17.4
	3月	123.7	8.4
	4月	130.1	5.2
	5月	117.4	▲ 9.8
	6月	106.8	▲ 9.0
	7月	105.9	▲ 0.8
	8月	112.7	6.4
	9月	105.0	▲ 6.8
	10月	114.0	8.6
	11月	122.3	7.3
	12月	115.2	▲ 5.8
平成31年	1月	115.7	0.4

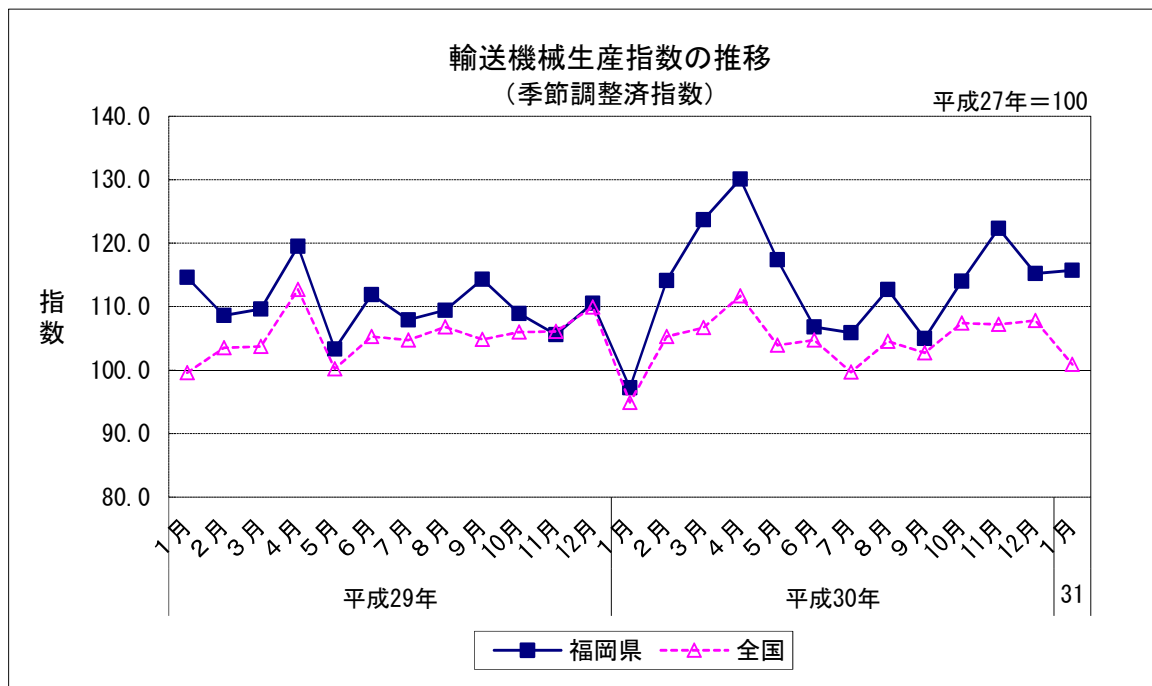
(平成27年=100)

		指数	前期比
平成29年 (2017)	1～3月	110.9	▲ 6.5
	4～6月	111.6	0.6
	7～9月	110.5	▲ 1.0
	10～12月	108.3	▲ 2.0
平成30年 (2018)	1～3月	111.7	3.1
	4～6月	118.1	5.7
	7～9月	107.9	▲ 8.6
	10～12月	117.2	8.6

(平成27年=100)

	指数	前年比
平成28年(2016)	106.0	6.0
平成29年(2017)	110.2	4.0
平成30年(2018)	113.6	3.1

資料出所：福岡県調査統計課「鈦工業指数」



生産

7 四輪自動車生産台数（九州）（2019年1月）

（1）前年同月比：4か月連続の上昇

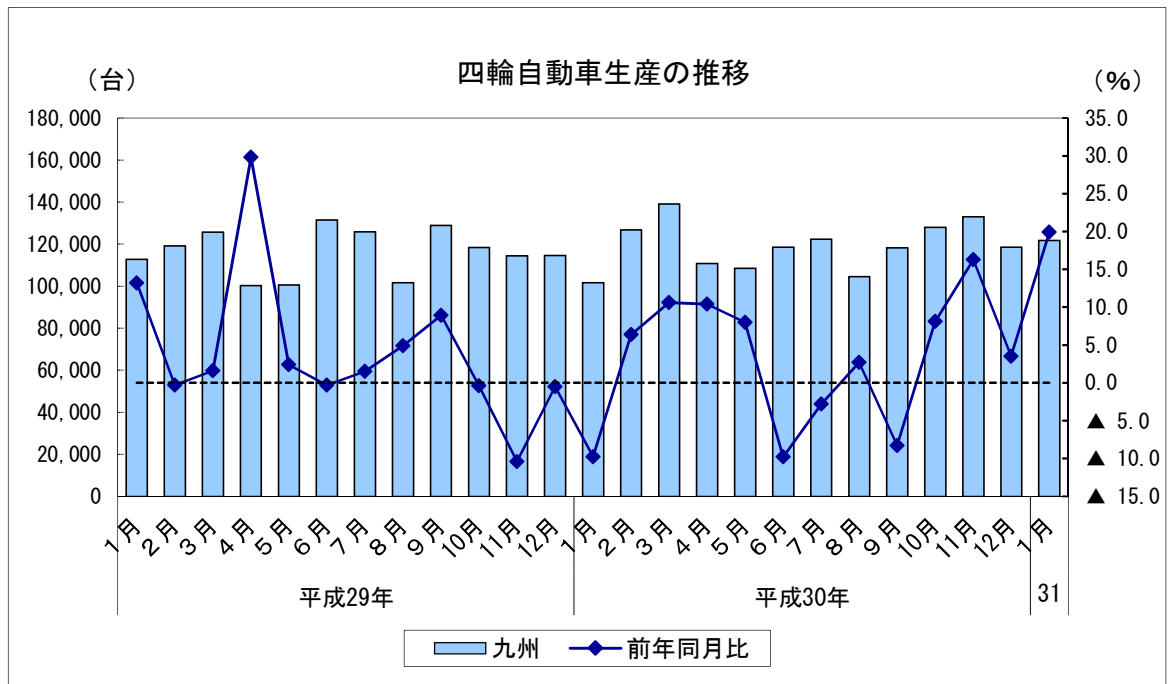
		台数	前年同月比
平成30年 (2018)	1月	101,623	▲ 9.8
	2月	126,753	6.4
	3月	139,082	10.6
	4月	110,801	10.4
	5月	108,546	8.0
	6月	118,604	▲ 9.8
	7月	122,359	▲ 2.8
	8月	104,487	2.7
	9月	118,255	▲ 8.3
	10月	127,933	8.1
	11月	132,976	16.3
	12月	r 118,576	3.5
平成31年	1月	p 121,802	19.9

		台数	前年同期比
平成29年 (2017)	1～3月	357,517	4.3
	4～6月	332,268	8.1
	7～9月	356,494	5.1
	10～12月	347,282	▲ 4.0
平成30年 (2018)	1～3月	367,458	2.8
	4～6月	337,951	1.7
	7～9月	345,101	▲ 3.2
	10～12月	r 379,485	9.3

	台数	前年比
平成28年(2016)	1,351,114	0.0
平成29年(2017)	1,393,561	3.1
平成30年(2018)	r 1,429,995	2.6

資料出所：九州経済産業局

※ pは速報値、rは確報値・年間補正值。



生産

8 化学工業（2019年1月）

(1) 前月比：3か月ぶりの上昇

プラスに寄与した主な品目：医薬品、カーボンブラック、
ビスフェノールA 等

(平成27年=100)

		指数	前月比
平成30年 (2018)	1月	110.6	2.7
	2月	107.7	▲ 2.6
	3月	97.6	▲ 9.4
	4月	98.8	1.2
	5月	102.3	3.5
	6月	83.5	▲ 18.4
	7月	92.2	10.4
	8月	106.9	15.9
	9月	112.3	5.1
	10月	118.0	5.1
	11月	108.8	▲ 7.8
	12月	108.0	▲ 0.7
平成31年	1月	115.3	6.8

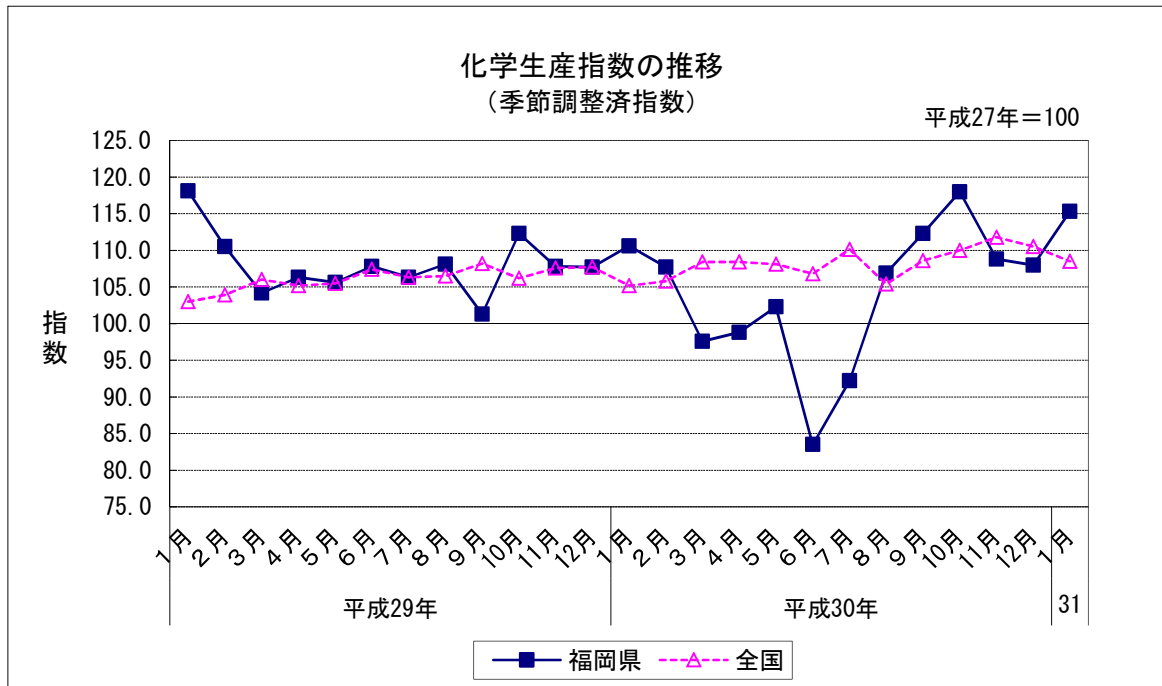
(平成27年=100)

		指数	前期比
平成29年 (2017)	1～3月	110.9	3.5
	4～6月	106.6	▲ 3.9
	7～9月	105.2	▲ 1.3
	10～12月	109.3	3.9
平成30年 (2018)	1～3月	105.3	▲ 3.7
	4～6月	94.9	▲ 9.9
	7～9月	103.8	9.4
	10～12月	111.6	7.5

(平成27年=100)

	指数	前年比
平成28年(2016)	103.2	3.2
平成29年(2017)	108.2	4.8
平成30年(2018)	103.9	▲ 4.0

資料出所：福岡県調査統計課「鉱工業指数」



生産

9 食料品・たばこ工業（2019年1月）

(1) 前月比：3か月ぶりの上昇

プラスに寄与した主な品目：発泡酒（その他雑酒含む）、その他の調味料 等

(平成27年=100)

		指数	前月比
平成30年 (2018)	1月	96.2	▲ 7.1
	2月	97.5	1.4
	3月	102.5	5.1
	4月	93.3	▲ 9.0
	5月	99.7	6.9
	6月	92.4	▲ 7.3
	7月	94.8	2.6
	8月	101.4	7.0
	9月	98.8	▲ 2.6
	10月	103.6	4.9
	11月	99.2	▲ 4.2
	12月	91.8	▲ 7.5
平成31年	1月	97.2	5.9

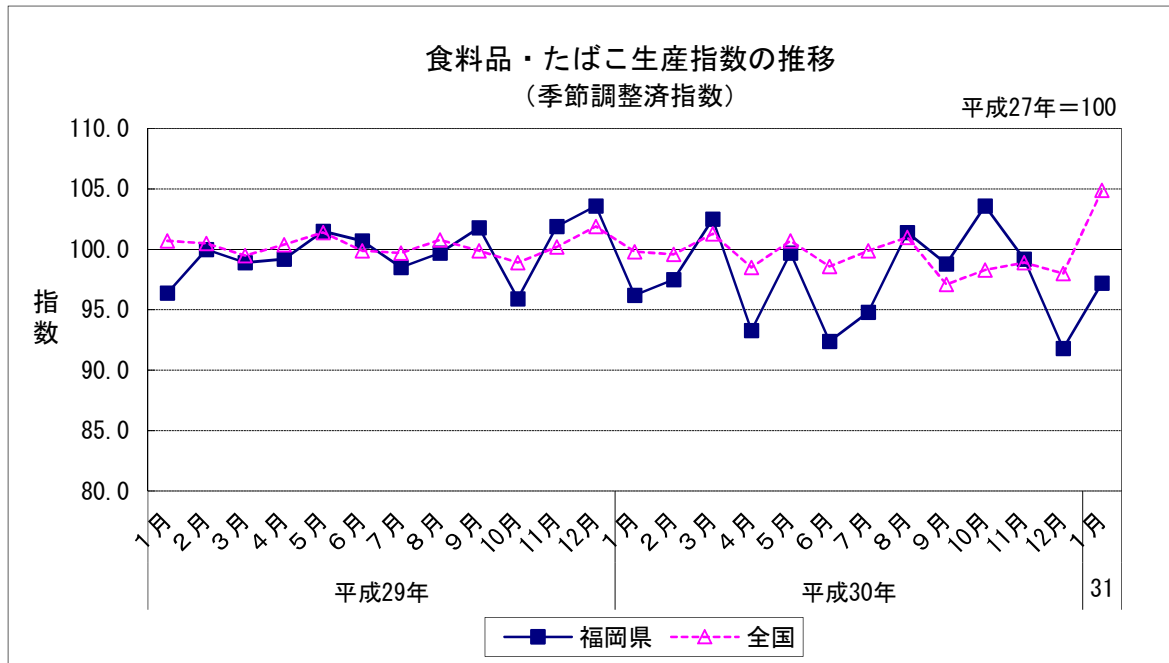
(平成27年=100)

		指数	前期比
平成29年 (2017)	1～3月	98.4	▲ 2.1
	4～6月	100.5	2.1
	7～9月	100.0	▲ 0.5
	10～12月	100.5	0.5
平成30年 (2018)	1～3月	98.7	▲ 1.8
	4～6月	95.1	▲ 3.6
	7～9月	98.3	3.4
	10～12月	98.2	▲ 0.1

(平成27年=100)

	指数	前年比
平成28年(2016)	102.4	2.4
平成29年(2017)	99.5	▲ 2.8
平成30年(2018)	97.4	▲ 2.1

資料出所：福岡県調査統計課「鉱工業指数」



生産

10 所定外労働時間（製造業）（2019年1月）

(1) 前年同月比：10か月連続の低下

(平成27年=100)

	所定外労働時間	指数	前年同月比
平成30年 (2018)	1月	18.2	97.3 ▲ 2.2
	2月	20.1	107.5 8.0
	3月	20.6	110.2 6.3
	4月	19.3	103.2 ▲ 2.5
	5月	18.2	97.3 ▲ 1.1
	6月	18.6	99.5 ▲ 5.5
	7月	19.2	102.7 ▲ 4.9
	8月	17.4	93.0 ▲ 8.5
	9月	18.7	100.0 ▲ 3.1
	10月	18.6	99.5 ▲ 5.1
	11月	19.1	102.1 ▲ 9.5
	12月	19.1	102.1 ▲ 1.5
平成31年	1月	16.5	88.2 ▲ 9.4

	所定外労働時間	前年比
平成28年(2016)	18.7	0.2
平成29年(2017)	19.4	3.7
平成30年(2018)	18.9	▲ 2.6

資料出所：

福岡県調査統計課「毎月勤労統計調査 地方調査」

対象：製造業、30人以上の事業所

※前年同月比、前年比はそれぞれの指数比による。

※指数は、基準年を更新し、平成27年を100としている。

