

2024
令和6年

統計福岡

目次

福岡県の動向

I 主要指標の動き	1
II 生産動向について	2
III 物価動向について	3
IV 雇用動向について	4

統計表

指標	5
人口	7
鉱工業	9
物価・生計	11
商業	15
建設	16
電力	17
倒産	18
賃金・労働	19
社会保障	20
貿易・運輸	21
社会	22

データの表記について

統計表の記号

p 速報数値 r 訂正数値 O 単位未満 — 皆無
… 不詳 ▲ 負数、減少したもの x 数値を秘匿したもの

数値

原則として単位未満で四捨五入しています。このため、合計と内訳の計は必ずしも一致しません。

当データは「福岡県オープンデータサイト」でもご覧いただけます。
アドレス <https://www.open-governmentdata.org/fukuoka-pref/>

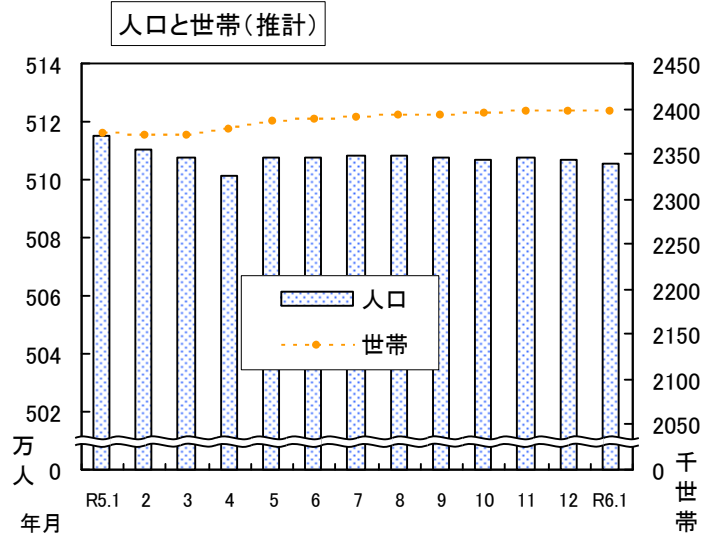
福岡県企画・地域振興部調査統計課

福岡県の動向

I 主要指標の動き

1 福岡県の人口と世帯

令和6年1月1日現在
 人口総数 5,105,371人
 男性 2,418,967人
 女性 2,686,404人
 世帯数 2,397,267世帯
 (資料：県調査統計課「福岡県の人口と世帯(推計)」)



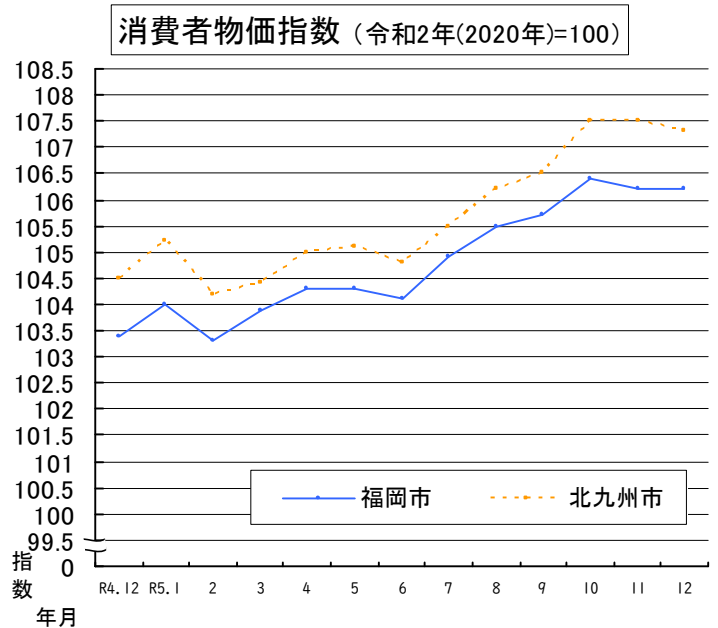
2 消費者物価指数

令和5年12月

福岡市
 総合 106.2
 対前月上昇率 0.0%
 対前年同月上昇率 2.7%

北九州市
 総合 107.3
 対前月上昇率 ▲0.2%
 対前年同月上昇率 2.7%

(資料：県調査統計課「消費者物価指数月報」)



3 福岡県雇用・所定外労働時間指数

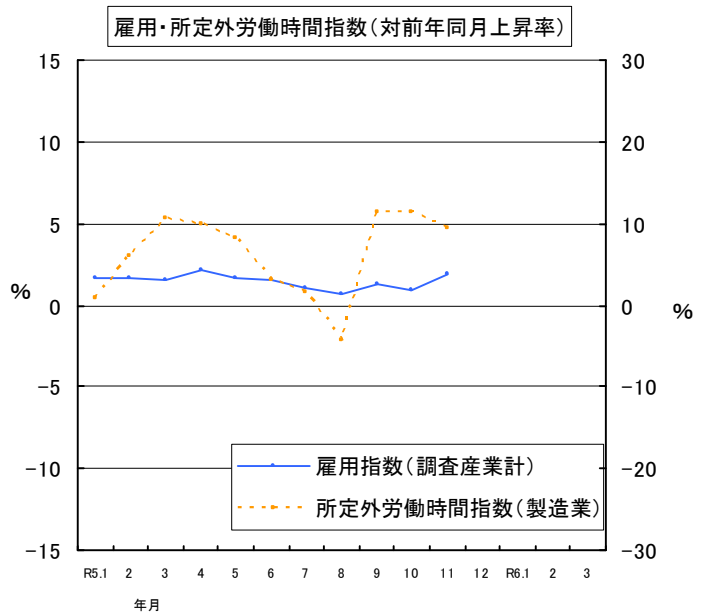
(事業所規模 全規模、令和2年(2020年)=100)

令和5年11月

雇用指数(常用労働者)
 調査産業計 102.9
 対前年同月上昇率 1.9%
 製造業 97.5
 対前年同月上昇率 1.6%

所定外労働時間指数
 調査産業計 95.6
 対前年同月上昇率 ▲9.5%
 製造業 127.1
 対前年同月上昇率 9.5%

(資料：県調査統計課「毎月勤労統計調査地方調査月報」)



Ⅱ 生産動向について（令和5年11月：「福岡県鉱工業指数月報」）

1 生産

季節調整済指数は100.1で、前月比2.6%の上昇となりました。（原指数103.1、前年同月比6.2%上昇）

- ・前月比が上昇した業種 8業種
 ゴム製品工業
 汎用・生産用機械工業 ほか
- ・前月比が低下した業種 10業種
 電子部品・デバイス工業
 窯業・土石製品工業 ほか
 （上昇・低下寄与率順に記載。以下同様）

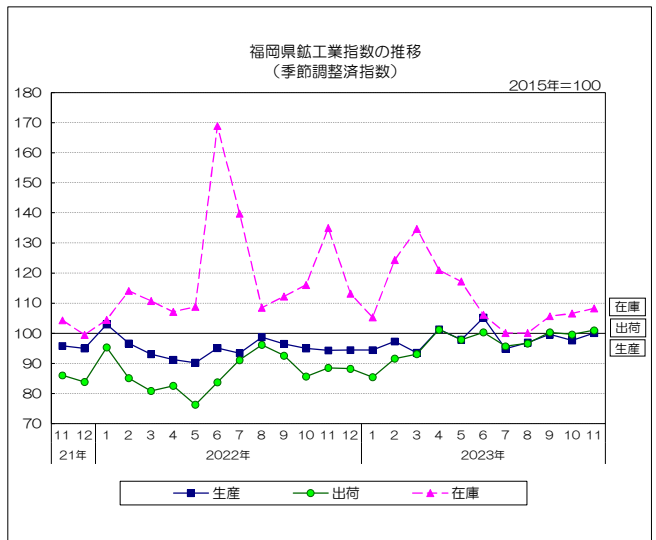
令和5年11月の鉱工業指数 福岡県・九州:2015年=100 全国:2020年=100

		季節調整済指数		原指数	
			前月比%		前年同月比%
福岡県	生産	100.1	2.6	103.1	6.2
	出荷	101.0	1.4	104.2	14.1
	在庫	108.3	1.6	107.3	▲19.7
九州	生産	103.1	▲3.3	109.4	2.0
	出荷	99.8	▲3.7	107.9	4.1
	在庫	101.8	▲0.4	101.6	▲1.1
全国	生産	104.0	▲0.9	107.1	▲1.4
	出荷	102.6	▲1.2	105.9	▲1.4
	在庫	104.2	0.0	105.4	1.0

2 出荷

季節調整済指数は101.0で、前月比1.4%の上昇となりました。（原指数104.2、前年同月比14.1%上昇）

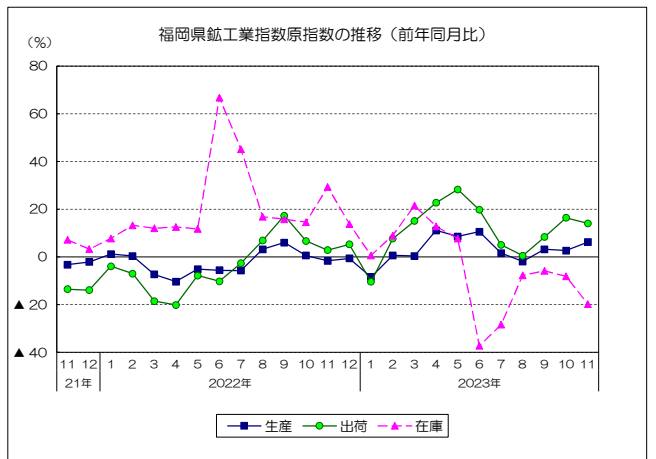
- ・前月比が上昇した業種 11業種
 輸送機械工業
 食料品・たばこ工業 ほか
- ・前月比が低下した業種 8業種
 鉄鋼業
 電子部品・デバイス工業 ほか



3 在庫

季節調整済指数は108.3、前月比1.6%の上昇となりました。（原指数107.3、前年同月比19.7%低下）

- ・前月比が上昇した業種 8業種
 汎用・生産用機械工業
 化学工業 ほか
- ・前月比が低下した業種 10業種
 輸送機械工業
 鉄鋼業 ほか



主要8業種の動向【生産】

業種	前月比 (%)	前年同月比 (%)	上昇または低下に寄与した主な品目 (前月比)
鉄鋼	▲1.9	▲0.2	粗鋼、鋼半製品、鋼帯 等
金属製品	▲4.7	▲18.0	飲料用缶 等
汎用・生産用機械	8.1	▲13.1	半導体製造装置、数値制御放電加工機 等
電子部品・デバイス	▲5.8	▲14.3	トランジスタ、シリコンダイオード、混成集積回路
輸送機械	1.6	43.0	四輪自動車、鋼船 等
窯業・土石製品	▲4.4	▲7.1	耐火れんが、セメント、生コンクリート 等
化学	10.3	▲11.4	ビスフェノールA、ポリカーボネート、クレオソート油 等
食料品・たばこ	4.1	5.6	発泡酒（その他雑酒含む）、その他の調味料、冷凍調理食品 等
総合	2.6	6.2	—

Ⅲ 物価動向について（令和5年12月：「消費者物価指数」）

1 概要

令和5年12月分の消費者物価指数について、「総合指数」は令和2年を100として福岡市では106.2となり、前月と同水準、前年同月比は2.7%の上昇となりました。

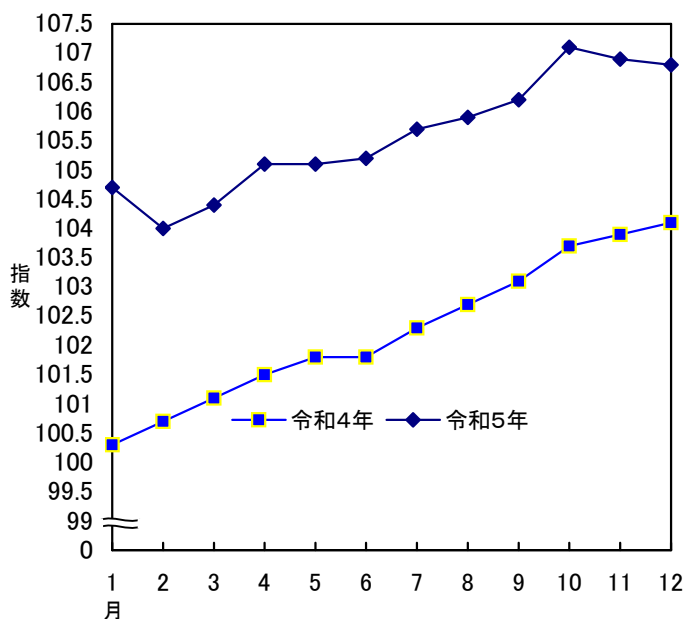
北九州市では107.3となり、前月比は0.2%の下落、前年同月比は2.7%の上昇となりました。

「生鮮食品を除く総合指数」は福岡市では105.8となり、前月比0.1%の上昇、前年同月比は2.4%の上昇となりました。

北九州市では106.7となり、前月と同水準、前年同月比は2.4%の上昇となりました。

《総合指数の推移（全国）》

（令和2年(2020年)=100）



2 当月の動き

【前月との比較】

[上昇に寄与した項目]

[下落に寄与した項目]

福岡市

穀類
果物

野菜・海藻
肉類

北九州市

教育娯楽用品
果物

野菜・海藻
魚介類

【前年同月との比較】

[上昇に寄与した項目]

[下落に寄与した項目]

福岡市

教養娯楽サービス
調理食品

電気代
ガス代

北九州市

野菜・海藻
調理食品

電気代
ガス代

注）原数値を掲載。

（※全国の前月上昇率は季節調整値）

《総合指数の推移》

（令和2年(2020年)=100）

〔 〕内は、生鮮食品を除く総合指数

【福岡市】

	総合指数	対前月上昇率	対前年同月上昇率
令和5年 7月	104.9 [104.5]	0.8% [0.7%]	3.1% [2.8%]
8月	105.5 [105.0]	0.6% [0.5%]	3.3% [3.2%]
9月	105.7 [105.0]	0.2% [0.0%]	3.9% [3.6%]
10月	106.4 [105.7]	0.7% [0.6%]	4.0% [3.8%]
11月	106.2 [105.6]	▲0.2% [0.0%]	2.8% [2.5%]
12月	106.2 [105.8]	0.0% [0.1%]	2.7% [2.4%]

【北九州市】

	総合指数	対前月上昇率	対前年同月上昇率
令和5年 7月	105.5 [105.2]	0.6% [0.6%]	3.0% [2.8%]
8月	106.2 [105.7]	0.7% [0.4%]	3.2% [3.0%]
9月	106.5 [105.8]	0.3% [0.1%]	2.9% [2.6%]
10月	107.5 [106.7]	1.0% [0.8%]	3.3% [3.0%]
11月	107.5 [106.7]	▲0.1% [0.0%]	3.1% [2.7%]
12月	107.3 [106.7]	▲0.2% [0.0%]	2.7% [2.4%]

【全国】

	総合指数	対前月上昇率※	対前年同月上昇率
令和5年 7月	105.7 [105.4]	0.4% [0.3%]	3.3% [3.1%]
8月	105.9 [105.7]	0.2% [0.3%]	3.2% [3.1%]
9月	106.2 [105.7]	0.3% [0.1%]	3.0% [2.8%]
10月	107.1 [106.4]	0.7% [0.5%]	3.3% [2.9%]
11月	106.9 [106.4]	▲0.1% [0.1%]	2.8% [2.5%]
12月	106.8 [106.4]	0.1% [0.2%]	2.6% [2.3%]

IV 雇用動向について（令和5年11月：「毎月勤労統計調査地方調査月報」）

1 賃金の動き

1人平均の月間の現金給与総額（全規模の調査産業計）は280,905円（前年同月比2.9%増）となりました。

所定内給与は239,002円（前年同月比0.9%減）となり、所定内給与と超過労働給与をあわせて、きまって支給する給与は254,465円（前年同月比0.7%減）となりました。

特別に支払われた給与は26,440円（前年同月比57.7%増）となりました。

実質賃金は前年同月比0.1%減となりました。

2 労働時間の動き

1人平均月間総実労働時間（全規模の調査産業計）は136.7時間（前年同月比1.8%減）となりました。そのうち、所定内労働時間は128.1時間（前年同月比1.1%減）、所定外労働時間は8.6時間（前年同月比9.5%減）となりました。

3 雇用の動き

常用労働者（全規模の調査産業計）は1,923,256人（前年同月比1.9%増）となりました。そのうち、パートタイム労働者は651,609人で（*）、33.9%（男性労働者のうち20.1%、女性労働者のうち47.7%）を占めています。

*パートタイム労働者の占める割合が高い主な産業

宿泊業、飲食サービス業	85.3%
生活関連サービス業、娯楽業	47.9%
卸売業、小売業	46.0%

○福岡県の賃金・労働時間・雇用の動き
—全規模（事業所規模5人以上）—

項目	調査産業計		
	実数	前月比 (%)	前年同月比 (%)
現金給与総額 (円)	280,905	7.5	2.9
きまって支給する給与 (円)	254,465	△ 0.7	△ 0.7
総実労働時間 (時間)	136.7	△ 1.0	△ 1.8
所定外労働時間 (時間)	8.6	△ 4.4	△ 9.5
常用労働者 (人)	1,923,256	0.9	1.9
パートタイム労働者比率 (%)	33.9	※1 0.6	※2 1.9

※1は前月差、※2は前年同月差です。

用語説明

- *現金給与総額：【きまって支給する給与】（＝所定内給与＋超過労働給与）＋【特別に支払われた給与】（＝一時的または突発的理由で支払われた給与、賞など）
- *所定内給与：きまって支給する給与のうち超過労働給与以外のもの
- *超過労働給与：所定の労働時間を超える労働に対して支給される時間外手当、休日出勤手当、深夜手当等
- *実質賃金：現金給与総額を消費者物価指数で除した額で、労働者の実質的な購買力を示す
- *所定内労働時間：事業所の就業規則等で定められた正規の始業時刻から終業時刻までの間の実労働時間
- *所定外労働時間：早出、残業、休日出勤、臨時の呼出等の実労働時間
- *常用労働者：期間を定めず、又は1か月を超える期間を定めて雇われている者

統計表

指標

主要経済指標（全国）

年月	推計人口 1)	日本銀行主要勘定		国内銀行主要勘定		貿易		鉱工業生産指数		
		銀行券 発行高	貸出金	預金	貸出金	輸出	輸入	年は原指数、月は季節調整済指数		
								生産	出荷	在庫
基準・単位	(各年10月1日) (各月1日)万人	(年月末) 億円	(年月末) 億円	(年月末) 億円	(年月末) 億円	億円	億円	令和2年 =100	令和2年 =100	令和2年 =100
1 ……	12 656	1 127 418	486 589	7 957 736	5 090 765	769 317	785 995	111.6	112.0	103.3
2 ……	12 615	1 183 281	1 116 649	8 726 773	5 363 837	r 683 991	r 680 108	100.0	100.0	100.0
3 ……	12 550	1 219 637	1 448 478	9 038 435	5 422 212	r 830 914	r 848 750	105.4	104.4	96.1
4 ……	12 495	1 250 683	806 690	9 322 443	5 654 465	r 981 736	r1 185 032	105.3	103.9	101.2
12 ……	12 486	1 250 683	806 690	9 322 443	5 654 465	r 87 868	r 102 848	104.9	102.8	103.1
5 1 ……	12 475	1 223 005	911 248	9 384 743	5 650 927	65 506	r 100 570	100.8	99.5	102.4
2 ……	12 463	1 221 394	919 708	9 403 650	5 667 254	76 543	r 85 742	104.5	103.8	103.4
3 ……	12 457	1 219 550	944 397	9 571 245	5 703 067	88 240	r 95 828	104.8	104.7	103.8
4 ……	12 455	1 227 166	944 277	9 648 009	5 711 015	82 890	r 87 253	105.5	104.5	103.7
5 ……	12 448	1 210 401	935 027	9 671 513	5 715 951	72 920	r 86 742	103.2	103.3	105.6
6 ……	12 451	1 213 784	912 362	9 620 065	5 733 576	87 438	r 87 046	105.7	105.0	105.8
7 ……	12 452	1 212 699	930 856	9 646 290	5 747 857	87 243	r 87 881	103.8	103.1	106.4
8 ……	12 444	1 211 668	930 717	9 657 192	5 761 415	79 945	r 89 377	103.1	102.8	105.0
9 ……	…	1 206 494	955 308	9 588 195	5 796 715	91 991	r 91 337	103.6	103.4	103.6
10 ……	…	1 208 338	973 868	9 634 096	5 800 887	91 471	r 98 143	104.9	103.8	104.2
11 ……	…	1 210 338	973 167	9 733 065	5 836 820	88 196	r 96 047	104.0	102.6	104.2
12 ……	…	1 246 080	998 781	9 653 505	5 879 522	96 433	95 745	…	…	…

1) 平成30年及び令和元年は令和2年国勢調査人口を基に遡及改定（補間補正）した数値です。また、令和2年は令和2年国勢調査の数値です。2) 令和元年以前の数値は平成27年を100としたものです。3) 令和4年1月から算出の基礎となる人口を令和2年国勢調査基準に切り替えた数値です。

主要経済指標（福岡県）

年月	推計人口 1)	世帯数 1)	住民基本 台帳人口 2)	国内銀行主要勘定		貿易		鉱工業生産指数 3)		
				預金	貸出金	輸出	輸入	年は原指数、月は季節調整済指数		
								生産	出荷	在庫
基準・単位	(各年10月1日) (各月1日)人	(各年10月1日) (各月1日)世帯	(各年9月末) (各月末)人	(年月末) 億円	(年月末) 億円	百万円	百万円	平成27年 =100	平成27年 =100	平成27年 =100
1 ……	5 110 113	2 304 892	5 127 624	242 266	194 298	5 399 489	2 707 905	r 105.1	r 104.9	r 136.9
2 ……	5 135 214	2 323 325	5 124 260	269 282	206 017	4 825 580	r2 291 078	95.4	91.2	98.3
3 ……	5 123 371	2 342 722	5 112 417	278 682	211 221	r5 551 310	r2 824 097	97.2	90.2	101.5
4 ……	5 117 967	2 371 010	5 107 013	286 882	221 699	r6 820 956	r3 899 703	95.0	87.1	115.5
12 ……	5 116 759	2 372 821	5 103 927	286 882	221 699	r 625 567	r 342 532	94.4	88.2	113.2
5 1 ……	5 114 881	2 372 412	r5 099 562	284 316	221 270	460 118	r 341 871	94.4	85.4	105.3
2 ……	5 110 516	2 370 699	5 096 817	284 500	221 689	510 607	r 292 145	97.3	91.6	124.3
3 ……	5 107 771	2 370 496	5 090 386	287 697	221 503	610 920	r 329 235	93.5	93.1	134.7
4 ……	5 101 340	2 377 258	5 096 364	289 559	221 980	574 556	r 355 619	101.3	101.2	121.0
5 ……	5 107 318	2 385 652	5 096 622	288 985	222 484	508 985	r 352 812	97.9	97.9	117.2
6 ……	5 107 576	2 388 420	5 097 023	289 556	223 156	640 974	r 331 686	105.2	100.3	106.2
7 ……	5 107 977	2 390 578	5 097 038	289 357	223 503	645 249	r 345 323	94.9	95.7	100.1
8 ……	5 107 992	2 391 878	5 096 904	289 610	223 845	614 277	r 331 066	96.9	96.6	100.1
9 ……	5 107 858	2 392 667	5 095 958	288 889	224 304	704 381	r 327 222	99.6	100.3	105.7
10 ……	5 106 912	2 393 587	5 096 513	290 203	225 081	728 325	r 367 894	97.6	99.6	106.6
11 ……	5 107 467	2 396 056	5 095 875	288 773	225 314	736 150	r 348 227	100.1	101.0	108.3
12 ……	5 106 829	2 397 405	…	292 649	226 692	740 952	338 291	…	…	…

1) 令和2年10月1日現在の推計人口と世帯数は、令和2年国勢調査の数値です。なお、令和2年国勢調査の確定値公表に伴い、福岡県の人口と世帯（推計）が遡及修正されたことから、令和2年10月以降の数値を修正しています。2) 外国人住民を含んだ数値です。3) 令和2年以降の指数は年間補正前の数値です。4) 令和元年以前の数値は平成27年を100としたものです。

指標

着工建築物 建築物 床面積	物 価 指 数		賃金雇用指数		企 業 倒 産		完 全 失業者 (原数値) 3)	有 効 求人倍率 年は原数値、月 は季節調整値	百貨店 販売額	年 月
	企 業 物価指数 (国内)	消費者 物価指数 (総合) 2)	実質賃金指数 (調査産業計)	常用雇用指数 (調査産業計)	件数	金額				
1000㎡	令和2年 =100	令和2年 =100	令和2年 =100	令和2年 =100	件	百万円	(年平均) 万人	(年平均) 倍	億円	基準・単位
127 555	101.2	101.8	101.2	99.0	8 383	1 423 238	162	1.60	62 979	1
113 744	100.0	100.0	r 100.0	r 100.0	7 773	1 220 046	191	1.18	46 938	2
122 239	104.6	99.8	100.6	101.1	6 030	1 150 703	193	1.13	49 030	3
119 466	114.7	102.3	99.6	102.0	6 428	2 331 443	179	1.28	...	4
8 967	119.9	104.1	170.1	103.0	606	79 172	158	1.35	6 776	12
9 278	r 119.9	104.7	82.5	102.7	570	56 524	164	1.35	4 764	5 1
9 016	r 119.6	104.0	81.4	102.6	577	96 580	174	1.34	4 176	2
8 598	r 119.7	104.4	87.4	102.1	809	147 434	193	1.32	5 117	3
10 298	r 120.1	105.1	84.3	103.4	610	203 861	190	1.32	4 498	4
8 994	r 119.3	105.1	84.4	103.7	706	278 734	188	1.31	4 528	5
9 177	r 119.2	105.2	136.8	104.2	770	150 947	179	1.30	4 840	6
9 261	r 119.5	105.7	111.9	104.4	758	162 137	183	1.29	5 224	7
9 311	r 119.8	105.9	82.7	104.3	760	108 377	186	1.29	4 289	8
9 200	r 119.6	106.2	81.3	104.4	720	691 942	182	1.29	4 560	9
10 859	r 119.3	107.1	80.9	104.6	793	308 010	175	1.30	4 982	10
8 513	r 119.6	106.9	84.3	105.0	807	94 871	169	1.28	5 506	11
8 712	119.9	106.8	810	103 228	156	1.27	...	12

資料：総務省「人口推計」「国勢調査」「消費者物価指数」「労働力調査」 財務省「貿易統計」 厚生労働省「毎月勤労統計調査全国調査」「一般職業紹介状況（職業安定業務統計）」 経済産業省大臣官房調査統計グループ「鉱工業指数」「商業動態統計月報」 国土交通省「建築着工統計調査」 日本銀行「日本銀行関連統計」「預金・貸出関連統計」「物価関連統計」 株式会社東京商工リサーチ「全国企業倒産状況」

着工建築物 建築物 床面積	消費者物価指数 4)		賃金雇用指数		企 業 倒 産		完 全 失業者 (モデル 推計値)	有 効 求人倍率 年は原数値、月 は季節調整値	百貨店 販売額	年 月
	福 岡 市 (総合)	北九州市 (総合)	実質賃金指数 (調査産業計)	常用雇用指数 (調査産業計)	件数	金額				
㎡	令和2年 =100	令和2年 =100	令和2年 =100	令和2年 =100	件	百万円	(年平均) 千人	(年平均) 倍	百万円	基準・単位
5 512 494	102.2	102.9	99.5	99	381	43 778	75	1.57	302 944	1
4 673 677	100.0	100.0	r 100.0	r 100.0	292	60 873	81	1.15	222 654	2
5 359 126	99.4	99.7	102.5	100.2	208	31 823	81	1.06	240 840	3
5 584 974	101.5	102.5	103.5	100.2	261	84 006	78	1.17	...	4
395 138	103.4	104.5	175.9	101.2	29	5 280	(71)	1.14	34 132	4 12
446 829	104.0	105.2	85.1	100.9	25	2 823	...	1.16	23 525	5 1
384 350	103.3	104.2	83.5	100.8	31	3 284	...	1.19	20 745	2
459 331	103.9	104.4	93.4	100.3	26	2 461	(69)	1.17	25 731	3
429 173	104.3	105.0	86.2	101.8	24	2 359	...	1.19	22 618	4
369 945	104.3	105.1	89.9	101.6	30	2 949	...	1.18	22 623	5
474 242	104.1	104.8	135.8	102.0	48	11 982	(67)	1.16	23 769	6
393 986	104.9	105.5	119.3	102.1	31	3 829	...	1.13	27 457	7
333 143	105.5	106.2	86.1	101.8	33	7 228	...	1.13	22 657	8
479 554	105.7	106.5	84.7	101.6	28	5 252	(78)	1.14	23 695	9
533 113	106.4	107.5	83.5	102.0	34	4 125	...	1.16	26 061	10
422 258	106.2	107.5	90.0	102.9	34	3 977	...	1.14	28 592	11
405 870	106.2	107.3	34	4 997	...	1.13	...	12

資料：県調査統計課「福岡県の人口と世帯（推計）」「福岡県鉱工業指数月報」「消費者物価指数月報」「毎月勤労統計調査地方調査」「労働力調査」 県市町村支援課「住民基本台帳月報」 財務省「貿易統計」 厚生労働省「一般職業紹介状況（職業安定業務統計）」 経済産業省大臣官房調査統計グループ「商業動態統計月報」 国土交通省「建築着工統計調査」 日本銀行「預金・貸出関連統計」 株式会社東京商工リサーチ「全国企業倒産状況」

人口

市 町 村 別 人 口 及 び 世 帯

(1)の表は、令和2年国勢調査による世帯数・人口を起点として推計した「福岡県人口移動調査」の数値です（人口には外国人を含み
ません）。

(2)の表は、月報により県内市町村からの報告を集計したもので、住民基本台帳に記載された世帯数及び人口です（人口には外国人を
含みます）。

市 区 町 村	(1)推計人口	令和6年1月1日 現在					
		世 帯 数	人 口	う ち		前1か月 間の増加数	
				男	女		外 国 人
総 数	2 397 267	5 105 371	2 418 967	2 686 404	86 041	▲ 1 458	
市 郡	2 149 987	4 514 416	2 134 616	2 379 800	77 108	▲ 1 083	
北 九 州	247 280	590 955	284 351	306 604	8 933	▲ 375	
北 九 州	438 478	914 620	432 047	482 573	13 501	▲ 796	
門司区	42 454	89 493	41 103	48 390	905	▲ 108	
若松区	34 202	78 290	37 450	40 840	1 509	▲ 36	
戸畑区	28 034	55 591	27 045	28 546	699	▲ 35	
小倉北区	97 044	179 952	84 417	95 535	4 144	▲ 130	
小倉南区	92 610	204 680	97 355	107 325	1 756	▲ 104	
八幡東区	30 164	62 469	29 555	32 914	1 146	▲ 185	
八幡西区	113 970	244 145	115 122	129 023	3 342	▲ 198	
福岡市	873 525	1 645 123	776 404	868 719	39 505	389	
東博多区	166 502	332 974	161 702	171 272	11 755	153	
博多区	163 407	259 249	124 971	134 278	8 871	78	
中南区	134 273	212 091	95 850	116 241	4 749	▲ 102	
南区	134 130	269 538	124 621	144 917	5 824	140	
西区	100 199	213 433	101 283	112 150	3 685	93	
早良区	69 456	133 660	62 740	70 920	1 402	133	
大牟田市	105 558	224 178	105 237	118 941	3 219	▲ 106	
直方市	48 351	105 621	48 835	56 786	825	▲ 166	
飯塚市	133 260	300 104	143 004	157 100	4 137	▲ 80	
柳井市	24 015	55 009	25 911	29 098	714	▲ 7	
川島市	56 983	123 721	59 305	64 416	1 482	▲ 25	
大川市	20 636	44 714	20 400	24 314	856	▲ 29	
八幡市	24 527	61 686	29 114	32 572	772	▲ 66	
筑前市	22 977	58 636	27 687	30 949	690	19	
大牟田市	19 717	48 555	23 335	25 220	658	8	
大牟田市	13 152	31 151	14 606	16 545	373	▲ 18	
大牟田市	31 707	70 922	34 098	36 824	871	▲ 29	
大牟田市	9 982	23 227	10 846	12 381	452	▲ 32	
大牟田市	17 277	38 652	18 246	20 406	406	▲ 22	
大牟田市	23 841	59 485	27 902	31 583	1 433	53	
大牟田市	44 124	105 390	50 145	55 245	781	▲ 4	
大牟田市	47 367	109 955	52 328	57 627	1 064	▲ 61	
大牟田市	44 464	103 469	49 524	53 945	1 043	33	
大牟田市	42 367	97 021	46 100	50 921	900	▲ 31	
大牟田市	31 852	72 705	34 496	38 209	529	64	
大牟田市	24 364	58 317	27 765	30 552	1 102	▲ 33	
大牟田市	28 041	68 743	32 133	36 610	558	2	
大牟田市	10 412	26 758	12 603	14 155	351	▲ 47	
大牟田市	10 615	25 277	12 082	13 195	608	▲ 39	
大牟田市	14 614	33 311	15 422	17 889	271	▲ 38	
大牟田市	20 085	48 567	22 853	25 714	965	▲ 32	
大牟田市	13 194	34 098	15 940	18 158	332	▲ 71	
大牟田市	40 464	100 140	47 702	52 438	1 562	34	
大牟田市	19 596	49 439	23 783	25 656	367	▲ 59	
糟屋郡	95 471	234 100	113 948	120 152	3 605	▲ 89	
宇美町	14 635	37 320	18 788	18 532	615	▲ 23	
宇美町	12 603	30 814	14 762	16 052	285	28	
宇美町	19 681	46 365	22 304	24 061	788	▲ 4	
宇美町	11 567	29 036	13 963	15 073	344	10	
宇美町	12 697	32 545	15 683	16 862	468	4	
宇美町	3 451	9 255	4 358	4 897	288	▲ 11	
宇美町	20 837	48 765	24 090	24 675	817	▲ 93	
宇美町	38 332	89 922	42 350	47 572	1 010	▲ 10	
遠賀郡	5 383	12 734	6 150	6 584	95	▲ 23	
遠賀郡	12 612	27 729	12 980	14 749	451	▲ 13	
遠賀郡	12 512	30 916	14 496	16 420	231	25	
遠賀郡	7 825	18 543	8 724	9 819	233	1	
遠賀郡	9 410	21 215	10 025	11 190	463	▲ 34	
遠賀郡	3 172	6 752	3 227	3 525	223	▲ 10	
遠賀郡	6 238	14 463	6 798	7 665	240	▲ 24	
嘉穂郡	5 161	12 421	5 831	6 590	150	▲ 12	
嘉穂郡	5 161	12 421	5 831	6 590	150	▲ 12	
嘉穂郡	12 030	31 794	15 156	16 638	354	▲ 2	
嘉穂郡	11 372	30 080	14 352	15 728	341	▲ 1	
嘉穂郡	658	1 714	804	910	13	▲ 1	
三井町	6 133	15 833	7 573	8 260	556	15	
三井町	6 133	15 833	7 573	8 260	556	15	
三井町	4 927	13 424	6 379	7 045	170	▲ 29	
三井町	4 927	13 424	6 379	7 045	170	▲ 29	
八女町	7 889	19 697	9 479	10 218	404	▲ 6	
八女町	7 889	19 697	9 479	10 218	404	▲ 6	
八女町	29 807	67 211	31 149	36 062	473	▲ 89	
八女町	4 284	9 609	4 479	5 130	52	▲ 14	
八女町	3 510	7 906	3 709	4 197	31	▲ 21	
八女町	3 629	7 961	3 657	4 304	77	13	
八女町	6 698	14 144	6 482	7 662	116	▲ 31	
八女町	2 070	4 833	2 162	2 671	23	▲ 4	
八女町	1 057	2 581	1 187	1 394	4	▲ 5	
八女町	8 559	20 177	9 473	10 704	170	▲ 27	
京福郡	25 767	55 815	28 318	27 497	1 465	▲ 92	
京福郡	18 574	38 158	19 972	18 186	1 303	▲ 72	
京福郡	7 193	17 657	8 346	9 311	162	▲ 27	
京福郡	12 353	29 523	14 143	15 380	283	▲ 20	
京福郡	2 711	6 399	3 022	3 377	93	▲ 10	
京福郡	2 799	6 932	3 304	3 628	25	▲ 8	
京福郡	6 843	16 192	7 817	8 375	165	▲ 9	

資料：県調査統計課資料

鉱工業指数

この表は、産業経済の活動状況を測定する目的で福岡県内の鉱業及び製造工業について生産・出荷・在庫活動を指数化したものです。

総合算式は個別系列を基準時のウェイトで総合する基準時固定加重算術平均法、いわゆるラスパイレス算式です。

年 月	鉱工業合	原 指										
		製 造 業 工 業 1)	鉄 鋼 業	非鉄金属 工 業	金属製品 工 業	はん用・ 生 産 用 機 械 工 業	電子部品・ デ バ イ ス 工 業	電 気 機 械 工 業	輸 送 機 械 工 業	窯 業 ・ 土 石 製 品 工 業		
ウエイト	r10 000.0	r9 980.9	r 981.1	r 66.6	r 501.5	r 832.1	r 364.0	r 371.0	r2 024.8	r 593.0		
生	2年平均…	95.4	95.4	85.7	80.7	84.2	89.5	210.6	93.1	93.1	88.7	
	3年平均…	97.2	97.2	99.6	86.9	104.0	100.9	149.6	98.1	91.1	91.4	
	4年平均…	95.0	95.0	97.6	81.6	98.0	115.3	136.3	104.5	83.0	90.7	
	5 5 …	91.3	91.4	100.6	72.9	77.1	99.5	119.9	105.9	100.4	79.9	
	6 …	107.4	107.5	94.7	78.4	273.7	108.9	114.8	111.6	115.5	85.2	
	7 …	98.8	98.9	96.7	74.2	106.6	97.7	128.0	104.9	116.1	83.5	
	8 …	89.3	89.3	97.8	76.5	86.4	104.2	127.8	100.5	94.3	77.9	
	9 …	102.9	103.0	101.3	85.4	85.2	108.7	135.0	102.5	129.8	82.5	
	1 0 …	98.2	98.2	100.7	86.7	79.8	97.2	113.1	115.2	126.5	92.7	
	1 1 …	103.1	103.1	101.3	86.9	81.7	99.8	113.3	115.1	132.3	89.1	
	産	5 5 …	97.9	98.1	96.5	81.3	81.2	104.8	136.7	117.9	111.9	83.5
		6 …	105.2	105.2	93.9	74.9	264.8	113.0	105.3	110.3	108.8	85.7
7 …		94.9	95.0	98.9	72.9	110.6	98.9	119.5	105.3	107.9	83.4	
8 …		96.9	96.9	97.0	85.0	102.4	119.9	135.6	107.7	110.3	86.0	
9 …		99.6	99.6	100.6	82.8	81.6	84.4	128.2	100.6	124.1	84.1	
1 0 …		97.6	97.6	104.4	86.0	88.6	92.7	114.6	115.9	125.2	86.0	
1 1 …		100.1	100.1	102.4	82.3	84.4	100.2	107.9	114.7	127.2	82.2	
ウエイト		r10 000.0	r9 984.2	r1 071.6	r 103.2	r 287.3	r 551.1	r 245.6	r 288.1	r3 996.2	r 359.9	
出		2年平均…	91.2	91.1	82.4	84.4	81.9	88.2	252.0	86.9	84.1	98.1
		3年平均…	90.2	90.1	96.1	88.0	97.9	102.5	158.4	92.1	79.8	100.0
		4年平均…	87.1	87.1	93.6	81.5	90.4	113.2	146.2	99.1	74.9	100.0
		5 5 …	89.8	89.8	91.2	77.0	72.6	95.1	122.1	101.7	92.1	94.8
	6 …	104.7	104.8	97.1	88.2	254.4	104.9	126.3	108.2	108.5	99.9	
	7 …	99.8	99.9	92.2	81.6	103.4	96.0	139.7	101.5	108.3	102.9	
	8 …	87.5	87.5	87.7	76.5	86.5	98.5	140.1	97.4	85.0	98.0	
	9 …	104.6	104.6	101.5	91.5	79.8	106.2	146.8	97.6	116.6	102.9	
	1 0 …	100.3	100.3	97.4	91.5	75.6	95.2	118.8	108.2	114.7	106.6	
	1 1 …	104.2	104.2	95.4	88.3	84.2	96.9	123.9	113.0	120.4	109.6	
	荷	5 5 …	97.9	97.9	88.9	84.2	75.4	100.9	140.6	112.5	105.2	99.0
		6 …	100.3	100.2	97.2	83.8	253.6	109.8	114.7	107.5	98.4	104.7
7 …		95.7	95.8	95.3	81.1	103.3	101.5	133.0	101.7	100.4	102.7	
8 …		96.6	96.6	92.0	84.5	100.9	113.0	149.1	103.7	99.4	108.4	
9 …		100.3	100.4	97.8	89.9	78.6	79.7	134.4	96.2	111.2	104.9	
1 0 …		99.6	99.6	99.8	92.6	80.6	96.4	117.8	107.8	114.0	101.0	
1 1 …		101.0	101.1	93.9	85.1	82.4	98.7	113.1	111.9	116.0	101.9	
ウエイト		r10 000.0	r9 989.6	r3 458.7	r 290.3	r 656.3	r 592.2	r 155.7	r 293.3	r 289.4	r 605.4	
在		2年平均…	98.3	98.3	88.7	54.9	67.5	90.5	136.0	x	433.4	188.1
		3年平均…	101.5	101.5	108.0	66.1	73.6	77.2	81.1	x	196.3	199.9
		4年平均…	115.5	115.5	110.3	77.9	77.8	47.9	123.8	x	580.2	209.5
		5 5 …	117.5	117.5	115.0	77.4	110.6	42.1	137.6	x	576.9	196.5
	6 …	104.0	104.0	110.8	76.8	113.0	48.7	128.3	x	110.7	195.8	
	7 …	104.7	104.7	111.6	76.6	113.4	54.9	124.1	x	110.6	199.7	
	8 …	104.1	104.1	114.8	80.3	109.3	57.7	114.0	x	97.8	191.8	
	9 …	105.0	104.9	114.0	81.4	115.9	60.3	94.5	x	147.2	196.7	
	1 0 …	109.7	109.7	117.8	78.2	119.9	67.2	112.4	x	224.5	196.0	
	1 1 …	107.3	107.3	111.6	81.1	110.8	77.3	103.0	x	193.0	195.2	
	庫	5 5 …	117.2	117.2	114.2	81.4	107.5	45.3	132.5	x	491.1	200.9
		6 …	106.2	106.2	112.6	79.2	105.9	50.6	142.5	x	170.6	199.6
7 …		100.1	100.1	111.2	79.9	104.2	52.0	157.2	x	61.1	205.3	
8 …		100.1	100.1	112.7	85.0	100.8	52.5	118.6	x	94.3	196.9	
9 …		105.7	105.6	115.8	82.4	105.6	53.4	124.1	x	175.7	198.7	
1 0 …		106.6	106.6	114.8	77.1	114.0	57.7	147.8	x	208.6	200.5	
1 1 …		108.3	108.3	113.7	74.0	115.1	70.5	126.8	x	152.7	198.1	

令和2年以降の指数は年間補正前の数値です。

1) 製造工業のうち、次の業種は指数から除かれています。なめし革・同製品・毛皮製造業、業務用機械器具製造業、情報通信機械器具製造業、その他の製造業。

資料：県調査統計課「福岡県鉱工業指数月報」

(平成27年=100)

化学工業	石炭製品 工業	プラスチック 製品 工業	パルプ・ 紙・紙加 工品工業	繊維工業	食料品・ たばこ 工業	ゴム製品 工業	家具工業	印刷業	木材・ 木製品 工業	鉱業	年月
r 728.8	r 18.6	r 406.4	r 54.2	r 69.9	r1 714.9	r 608.6	r 166.9	r 433.9	r 44.6	r 19.1	ウエイト
数											
99.5	91.8	98.2	91.8	85.0	89.8	97.9	73.2	85.9	116.3	94.6	2年
106.8	90.0	98.2	88.9	87.3	87.2	109.8	67.3	86.3	132.0	94.9	3年
99.6	83.2	100.4	86.1	84.0	81.7	119.1	66.0	88.4	106.6	93.6	4年
76.7	x	114.8	81.2	80.2	80.4	88.2	57.7	79.3	80.6	83.7	5
80.3	x	119.0	87.4	86.0	86.7	100.1	63.8	83.6	82.0	78.0	6
81.9	x	126.9	80.3	76.5	85.7	108.8	45.0	82.8	71.8	83.6	7
66.5	x	114.9	76.8	72.2	79.9	86.2	48.0	76.4	75.4	87.9	8
77.7	x	119.4	78.5	78.1	88.1	122.5	48.8	85.0	79.0	85.9	9
58.3	x	125.2	86.9	78.6	82.1	103.0	49.8	89.8	85.9	91.1	10
71.7	x	123.7	86.7	79.7	87.2	130.8	57.2	89.0	88.8	100.9	11
整 済 指 数											
78.8	x	124.4	86.8	90.8	84.0	92.4	64.5	88.1	93.7	82.3	5
90.0	x	112.3	85.0	86.6	83.3	95.1	63.3	80.7	81.3	90.1	6
76.6	x	118.8	78.6	74.9	79.6	100.9	45.5	86.8	71.4	86.3	7
64.0	x	129.0	84.1	81.8	84.1	100.8	52.3	83.1	77.4	89.8	8
75.8	x	116.5	79.9	73.0	89.3	115.9	47.0	84.8	74.9	92.3	9
65.8	x	117.0	85.8	72.1	80.0	99.5	48.8	85.6	91.6	83.0	10
72.6	x	118.5	81.7	72.1	83.3	127.1	53.1	82.9	82.8	95.4	11
r 518.7	r 92.4	r 290.5	r 35.5	r 33.9	r1 409.7	r 354.5	r 85.1	r 235.7	r 25.2	r 15.8	ウエイト
数											
110.1	99.0	109.3	89.8	81.1	86.0	78.9	74.5	85.9	115.5	91.4	2年
116.4	91.2	107.1	83.5	84.0	82.3	89.3	68.2	86.4	130.7	108.5	3年
111.1	82.1	106.5	80.3	78.3	77.6	92.6	66.1	88.3	103.7	98.5	4年
90.4	x	121.8	71.8	79.4	76.8	77.5	59.8	78.7	71.7	86.7	5
95.2	x	131.6	81.1	80.2	82.2	83.3	63.5	82.3	74.9	77.0	6
99.2	x	140.1	77.0	80.2	84.3	72.2	46.0	82.0	71.5	93.6	7
82.8	x	128.6	77.9	70.1	82.5	66.6	47.6	76.0	71.1	91.8	8
98.2	x	132.6	74.9	69.3	87.8	74.6	49.1	83.9	79.8	84.1	9
81.3	x	135.2	80.2	72.8	77.0	82.8	51.4	88.8	79.0	82.0	10
84.2	x	139.2	81.3	76.6	82.5	82.4	59.0	88.2	79.2	107.5	11
整 済 指 数											
95.5	x	130.1	80.4	89.1	80.5	86.3	66.9	87.5	82.0	82.6	5
94.7	x	130.9	82.7	83.5	77.6	83.1	63.1	79.6	74.1	85.7	6
100.7	x	132.2	75.0	82.3	77.3	71.1	45.8	86.2	74.1	94.8	7
88.4	x	141.9	79.4	78.0	83.9	73.0	53.3	82.3	72.1	103.7	8
105.3	x	134.3	74.1	64.4	88.2	71.6	46.7	83.9	74.1	90.1	9
82.4	x	131.2	76.8	65.9	76.9	78.8	51.4	84.8	82.2	74.3	10
82.3	x	134.8	78.9	70.0	79.8	77.6	54.4	82.0	72.9	102.5	11
r1 240.4	r 351.3	r 402.6	r 92.9	r 50.0	r 821.8	r 463.6	r 151.9	-	r 73.8	r 10.4	ウエイト
数											
74.5	x	133.6	90.6	107.7	90.9	52.6	23.8	-	101.7	98.5	2年
85.9	x	144.9	98.3	114.5	93.2	66.0	18.0	-	89.0	77.1	3年
92.9	x	174.4	96.4	126.5	85.2	76.6	24.9	-	115.1	134.6	4年
84.1	x	184.7	107.1	115.3	90.6	82.8	15.8	-	125.5	122.3	5
87.9	x	185.4	107.7	114.3	92.3	79.9	17.0	-	128.7	124.6	6
90.3	x	186.4	108.3	96.6	91.8	84.3	15.6	-	126.6	115.4	7
89.0	x	180.8	103.8	91.2	89.4	80.9	17.1	-	127.6	122.7	8
87.3	x	177.8	104.9	107.0	88.8	82.9	17.2	-	124.4	122.3	9
84.6	x	187.5	107.6	108.3	88.8	85.8	14.1	-	127.6	120.2	10
86.4	x	190.8	105.1	114.8	93.1	88.1	10.7	-	132.8	119.1	11
整 済 指 数											
83.8	x	185.6	107.3	118.0	89.2	80.7	16.3	-	125.4	123.8	5
96.4	x	183.5	103.3	115.9	87.8	75.4	17.5	-	129.4	126.4	6
92.5	x	187.0	103.4	93.8	85.7	86.2	16.5	-	122.4	117.0	7
86.1	x	187.9	101.3	81.5	90.4	81.1	17.4	-	122.9	117.3	8
80.1	x	184.9	102.8	96.4	90.3	84.9	17.5	-	122.0	121.9	9
79.9	x	186.9	106.6	110.6	89.2	81.3	14.0	-	127.1	119.8	10
85.5	x	190.9	103.9	108.1	90.1	84.9	10.5	-	134.4	116.8	11

消費者物価指数

この表は、全国の世帯が購入する財及びサービスの価格変動を総合的に測定し、物価の変動を時系列的に測定したものです。指数品目は582品目、ウェイトは主に家計調査による2019年※及び2020年の平均1か月の1世帯当たり品目別消費支出金額から作成し、指数算式は基準時加重相対法算式（ラスパイレズ型）を用いています。

※通常、基準年の平均消費支出から作成だが、新型コロナウイルス感染症の影響を踏まえ、2019年を加え作成。（令和2年（2020年）=100）

項目	全 国			福 岡 市			北 九 州 市		
	令和5年			令和5年			令和5年		
	10月	11月	12月	10月	11月	12月	10月	11月	12月
総 合	107.1	106.9	106.8	106.4	106.2	106.2	107.5	107.5	107.3
(対前月上昇率)	0.9	▲ 0.2	▲ 0.1	0.7	▲ 0.2	0.0	1.0	▲ 0.1	▲ 0.2
(対前年同月上昇率)	3.3	2.8	2.6	4.0	2.8	2.7	3.3	3.1	2.7
食 料	116.3	115.6	115.2	118.7	117.7	117.6	117.4	117.3	116.5
穀 類	114.9	115.4	115.3	119.3	116.2	119.1	113.8	114.4	114.8
魚 介 類	127.4	126.9	125.7	127.6	127.3	126.5	120.4	122.5	120.0
肉 類	112.6	112.9	113.5	117.5	119.4	118.4	115.0	117.5	116.9
乳 卵 類	123.1	122.6	122.3	125.8	125.6	125.1	121.8	122.1	119.7
野 菜 ・ 海 藻 類	122.5	113.9	110.9	124.5	116.5	110.9	126.1	121.9	116.1
果 物	115.2	114.5	115.9	114.1	114.4	121.1	119.6	118.3	122.3
油 脂 ・ 調 味 料	118.5	118.5	117.5	117.7	118.2	119.5	113.5	114.5	116.2
菓 子 類	119.6	120.7	120.0	124.7	124.8	125.5	125.4	124.5	124.4
調 理 食 品	116.3	116.6	116.6	120.6	120.1	120.4	120.9	120.3	120.4
飲 料	112.6	112.9	112.6	116.6	116.0	116.2	109.8	110.5	109.7
酒	109.3	109.4	108.8	111.0	111.3	111.1	108.8	108.5	108.3
外 食	109.7	110.4	110.5	110.1	110.3	110.4	109.6	109.9	110.1
住 居	102.5	102.6	102.6	99.8	99.8	99.9	104.3	104.2	104.2
家 賃	100.3	100.3	100.3	98.7	98.7	98.7	103.9	103.9	103.8
設 備 修 繕 ・ 維 持	115.8	115.8	116.3	106.4	106.4	106.5	106.5	106.5	106.6
光 熱 ・ 水 道	107.7	107.2	107.1	101.7	101.5	101.5	102.3	101.7	101.6
電 氣 代	104.9	104.0	103.4	97.4	97.1	96.7	97.4	97.1	96.7
ガ ス 代	110.2	110.9	111.8	108.6	108.4	108.9	107.9	108.0	108.1
他 の 光 熱	144.3	139.7	140.5	130.3	131.4	129.6	147.5	136.8	136.8
上 下 水 道 料	102.7	102.8	102.6	100.0	100.0	100.0	100.0	100.0	100.0
家 具 ・ 家 事 用 品	116.2	116.3	115.7	114.1	114.9	114.6	113.1	113.9	113.7
家 庭 用 耐 久 財	117.3	117.0	115.6	111.7	112.5	112.0	110.7	112.5	113.2
室 内 装 備 品	115.7	115.6	116.0	144.5	142.6	139.3	104.1	102.8	101.1
寝 具 類	108.6	108.8	108.7	100.5	102.1	104.5	102.0	97.2	97.2
家 事 雑 貨	115.7	115.9	115.9	114.9	118.0	116.7	118.5	121.0	121.3
家 事 用 消 耗 品	120.7	121.2	120.6	113.1	113.0	113.8	118.4	118.8	117.6
家 事 サ ー ビ ス	102.6	102.6	102.6	105.1	105.1	105.1	101.6	101.6	101.6
被 服 及 び 履 物	107.5	108.0	107.4	105.3	105.4	105.2	107.8	107.3	107.6
衣 料	107.1	108.4	107.4	102.1	103.4	102.6	103.0	103.8	102.9
和 服	103.6	103.5	103.5	104.4	104.4	104.4	104.9	104.9	104.9
洋 服	107.2	108.5	107.5	102.0	103.4	102.5	103.0	103.8	102.8
シャツ・セーター・下着類	108.7	108.4	107.2	111.9	109.9	109.2	110.6	109.4	110.4
シャツ・セーター類	108.1	107.4	105.4	110.8	107.4	105.0	111.2	110.0	109.2
下 着 類	109.8	110.4	111.1	114.3	115.8	118.8	109.4	108.1	112.6
履 物 類	106.3	106.2	106.7	106.6	106.6	106.2	111.8	109.6	109.6
他 の 被 服	104.8	105.9	106.1	97.2	96.6	98.7	96.6	95.3	97.1
被 服 関 連 サ ー ビ ス	110.7	111.0	111.3	109.3	109.3	114.3	132.1	132.1	134.8
保 健 医 療	101.9	102.2	102.0	102.3	102.8	103.1	102.5	102.8	102.9
医 薬 品 ・ 健 康 保 持 用 摂 取 品	105.6	106.3	106.1	107.7	109.2	110.9	107.0	107.8	108.3
保 健 医 療 用 品 ・ 器 具	106.9	107.6	107.0	108.3	109.1	108.2	107.8	108.0	107.8
保 健 医 療 サ ー ビ ス	98.3	98.3	98.3	98.1	98.1	98.1	98.1	98.1	98.1
交 通 ・ 通 信	97.2	96.9	97.1	96.4	96.1	96.1	97.7	97.3	97.2
交 通	104.3	104.3	104.5	106.2	106.1	106.0	106.7	106.6	106.6
自 動 車 等 関 係	107.1	106.7	107.0	104.2	103.8	103.9	105.9	105.3	105.1
通 信	74.6	74.5	74.4	73.8	73.8	73.7	75.1	75.1	75.0
教 育	102.4	102.4	102.4	104.5	104.5	104.5	102.2	102.2	102.2
授 業 料 等	100.4	100.4	100.4	103.1	103.1	103.1	99.6	99.6	99.6
教 科 書 ・ 学 習 参 考 教 材	104.8	104.8	104.8	105.1	105.1	105.1	104.8	104.8	104.8
補 習 教 育	107.3	107.3	107.3	108.2	108.2	108.2	109.5	109.5	109.5
教 養 娛 楽	109.6	109.2	109.8	107.9	107.7	108.6	108.3	107.9	108.9
教 養 娛 楽 用 耐 久 財	104.4	104.4	104.9	104.3	104.6	104.9	104.3	104.1	104.7
教 養 娛 楽 用 品	108.7	107.5	108.1	104.9	104.0	106.0	108.9	107.4	109.7
書 籍 ・ 他 の 印 刷 物	110.2	110.5	111.0	110.5	110.5	110.8	110.9	110.9	111.1
教 養 娛 楽 サ ー ビ ス	110.6	110.3	111.0	109.0	108.8	109.5	108.0	107.9	108.6
諸 雑 費	104.2	104.2	104.1	105.7	105.9	105.7	105.2	106.0	105.7
理 美 容 サ ー ビ ス	104.0	104.1	104.1	108.2	108.2	108.2	107.6	107.6	107.6
理 美 容 用 品	101.5	101.4	101.0	103.2	103.5	103.4	103.5	104.6	103.9
身 の 回 り 用 品	114.8	115.1	114.8	118.9	120.0	119.1	112.5	117.3	116.6
た の ば こ	114.4	114.4	114.4	114.4	114.4	114.4	114.4	114.4	114.4
他 の 諸 雑 費	101.6	101.6	101.6	101.6	101.6	101.6	102.1	102.1	102.1

資料：総務省「消費者物価指数」注）原数値を掲載

物価・生計

1世帯当たり1か月間の収入と支出（二人以上の世帯のうち勤労者世帯）

この表は、消費者世帯の消費構造を把握することを目的に実施した標本調査の結果ですので、利用に当たっては、調査目的に沿って全国、各都市とも消費支出の構造としてとらえ、単純比較は避けるなどの配慮をお願いします。

項目	全 国			福 岡 市			北 九 州 市		
	令和5年			令和5年			令和5年		
	9月	10月	11月	9月	10月	11月	9月	10月	11月
集 計 世 帯 数	3 928	3 930	3 939	57	51	48	48	44	43
世 帯 人 員 (人)	3.22	3.23	3.23	3.41	3.31	3.20	3.03	3.08	3.06
有 業 人 員 (人)	1.78	1.77	1.78	1.74	1.72	1.66	1.85	1.69	1.63
世 帯 主 の 年 齢 (歳)	50.3	50.3	50.4	50.2	49.4	50.8	53.3	53.1	52.2
受 取 入 入	1 163 603	1 245 733	1 134 190	1 116 845	1 218 468	1 070 348	972 219	1 209 402	990 525
実 収 入	487 499	559 898	494 181	540 363	537 642	459 394	397 330	536 943	388 269
経 常 収 入	478 610	553 394	485 595	515 820	534 253	457 386	380 343	529 793	377 487
勤 め 先 収 入	469 324	472 384	472 290	511 719	476 645	451 130	379 676	404 053	358 767
世 帯 主 収 入	373 420	374 310	372 684	420 542	379 503	365 812	283 515	325 725	295 361
定 期 収 入	361 624	364 893	365 767	406 782	369 006	361 991	281 419	323 255	294 294
臨 時 収 入	4 492	5 964	3 399	8 634	3 485	498	1 858	2 470	1 067
賞 与	7 303	3 454	3 518	5 126	7 013	3 322	237	0	0
世帯主の配偶者の収入	81 995	85 494	86 164	73 174	83 914	80 711	93 473	75 619	61 175
他 の 世 帯 員 収 入	13 909	12 580	13 442	18 003	13 228	4 607	2 689	2 708	2 231
事 業 ・ 内 職 収 入	4 085	5 240	6 153	2 019	2 337	2 135	667	10 066	9 491
家 賃 収 入	1 161	936	976	0	0	0	667	3 090	3 078
他 の 事 業 収 入	2 040	3 184	4 044	1 714	2 060	2 135	0	6 976	6 413
内 職 収 入	883	1 121	1 133	305	277	0	0	0	0
他 の 経 常 収 入	5 202	75 770	7 152	2 082	55 271	4 122	0	115 675	9 229
財 産 収 入	897	919	1 084	0	0	0	0	595	530
社 会 保 障 給 付	3 865	73 902	5 432	2 082	55 271	4 122	0	115 080	8 699
仕 送 り 金	440	949	637	0	0	0	0	0	0
特 別 収 入	8 888	6 504	8 586	24 543	3 388	2 008	16 987	7 150	10 782
受 贈 金	2 226	1 350	2 127	21 264	453	144	465	682	1 950
他 の 特 別 収 入	6 663	5 154	6 459	3 279	2 935	1 864	16 522	6 468	8 832
実収入以外の受取（繰入金を除く）	440 396	468 295	422 036	497 230	490 580	423 956	447 269	533 190	433 245
預 貯 金 引 出	316 507	340 622	311 046	370 111	357 945	312 445	352 847	356 272	342 279
保 険 金	3 463	10 142	4 793	0	7 405	0	0	8 046	0
有 価 証 券 売 却	339	737	520	0	0	0	0	0	0
土 地 家 屋 借 入 金	11 669	6 420	0	0	0	0	0	0	0
他 の 借 入 金	1 796	1 357	273	0	0	0	0	0	0
ク レ ジ ッ ト 購 入 借 入 金	106 074	108 668	105 148	127 119	125 161	111 511	94 232	167 341	87 361
財 産 売 却	0	0	0	0	0	0	0	0	0
実収入以外の受取のその他	548	350	256	0	69	0	190	1 530	3 605
繰 入 金	235 708	217 539	217 973	79 252	190 247	186 997	127 620	139 269	169 012
支 払 出	1 163 603	1 245 733	1 134 190	1 116 845	1 218 468	1 070 348	972 219	1 209 402	990 525
実 支 出	400 473	427 044	392 200	487 726	458 947	403 286	391 213	467 365	374 239
消 費 支 出	311 728	330 590	301 718	384 244	371 141	312 720	315 777	375 189	307 219
食 料	83 618	85 791	83 587	83 967	89 979	81 329	77 626	83 452	79 190
穀 類	6 577	6 845	6 706	6 489	6 419	6 014	7 324	7 560	5 620
魚 介 類	4 709	4 972	4 723	4 093	3 990	3 966	4 101	5 445	4 417
肉 類	8 248	8 498	8 322	8 390	9 115	7 578	8 569	10 184	9 038
乳 卵 類	4 354	4 429	4 241	4 475	4 498	3 717	4 172	4 628	4 061
野 菜 ・ 海 藻	8 038	8 519	7 864	6 857	6 881	6 310	8 406	9 063	7 842
果 物	2 790	2 543	2 214	2 407	1 736	1 802	2 866	3 691	2 337
油 脂 ・ 調 味 料	3 693	4 064	4 088	3 628	3 847	3 326	4 316	4 513	4 128
菓 子 類	7 464	7 679	7 684	8 447	9 324	8 469	6 239	7 305	7 098
調 理 食 品	12 101	12 764	12 630	10 601	11 875	11 381	10 441	9 429	12 226
飲 料	6 149	5 657	5 323	5 449	6 221	4 186	4 737	4 130	5 021
酒 類	4 061	3 454	3 570	2 330	3 340	3 264	3 153	3 380	3 261
外 食	15 435	16 367	16 222	20 800	22 732	21 316	13 302	14 123	14 140
住 居	16 655	25 068	18 033	23 102	24 462	28 773	13 531	8 107	17 614
家 賃 地 代	10 707	11 396	10 663	22 595	23 799	25 538	9 253	7 468	16 119
設 備 修 繕 ・ 維 持	5 947	13 672	7 370	506	663	3 235	4 278	640	1 495
光 熱 ・ 水 道	18 283	18 962	19 247	19 155	17 227	16 116	16 983	21 188	18 148
電 気 代	10 668	10 536	9 501	10 128	8 574	7 050	11 623	9 653	8 835
ガ ス 代	2 688	2 686	3 435	3 638	3 323	3 875	3 241	3 427	3 469
他 の 光 熱	164	530	1 133	0	46	119	30	47	810
上 下 水 道 料	4 762	5 209	5 178	5 389	5 283	5 071	2 088	8 061	5 034

「勤労者世帯」とは、世帯主が会社・官公庁・学校・工場・商店などに勤めている世帯をいいます。
資料：総務省「家計調査」

(単位：円)

項 目	全 国			福 岡 市			北 九 州 市		
	令和5年			令和5年			令和5年		
	9月	10月	11月	9月	10月	11月	9月	10月	11月
家具・家事用品	11 532	11 996	13 705	15 531	10 630	10 529	8 722	12 865	24 198
家庭用耐久財	3 809	2 878	4 148	7 598	3 077	3 791	1 018	1 282	13 517
室内装備・装飾品	395	1 020	960	791	587	524	259	444	1 147
寝 具 類	579	979	1 203	346	838	371	215	2 524	363
家 事 雑 貨	2 295	2 426	2 618	2 125	2 295	1 868	2 345	3 657	2 903
家事用消耗品	3 849	3 910	3 788	4 049	3 663	3 400	4 461	4 660	4 503
家事サービス	604	783	988	622	170	577	423	296	1 765
被 服 及 び 履 物	7 373	12 128	14 678	6 784	11 708	14 284	9 965	11 917	16 083
和 服	12	28	789	0	0	0	0	0	922
洋 服	2 643	5 010	6 110	2 405	4 229	7 172	4 390	4 934	7 861
シャツ・セーター類	1 514	2 752	2 507	1 538	3 306	2 173	1 881	2 646	3 749
下 着 類	742	1 052	1 206	741	1 152	1 659	1 033	1 070	895
生地・糸類	79	60	77	57	41	69	97	175	15
他 の 被 服	573	883	1 259	441	634	1 113	828	1 232	1 067
履 物 類	1 296	1 760	1 968	1 256	1 856	1 506	1 457	1 550	1 189
被服関連サービス	515	583	763	345	490	591	278	310	385
保 健 医 療	13 458	15 215	13 683	14 906	17 642	25 827	13 722	20 000	22 196
医 薬 品	2 373	2 473	2 459	2 778	1 816	2 344	3 027	2 858	3 167
健康保持用摂取品	865	869	835	634	1 321	528	1 198	2 584	992
保健医療用品・器具	2 876	2 900	3 041	3 145	1 570	2 633	1 290	4 254	5 079
保健医療サービス	7 345	8 973	7 348	8 349	12 935	20 322	8 208	10 304	12 958
交 通 ・ 通 信	57 747	52 552	45 693	103 215	45 265	36 089	34 641	115 806	38 023
交 通	7 769	7 592	5 784	12 667	14 300	4 459	4 866	6 183	5 510
自動車等関係費	36 412	31 030	26 073	78 092	18 544	20 276	15 789	97 947	21 051
通 信	13 567	13 931	13 836	12 457	12 420	11 353	13 986	11 676	11 462
教 育	20 690	25 131	10 804	15 791	66 090	21 537	19 748	5 250	8 810
授 業 料	15 902	20 477	6 664	9 684	37 385	15 188	17 833	4 106	7 891
教科書・学習参考教材	188	181	141	874	425	78	268	32	45
補 習 教 育	4 601	4 474	3 998	5 233	28 280	6 271	1 647	1 112	874
教 養 娛 楽	27 274	31 230	30 472	39 315	32 148	22 139	31 420	28 105	24 694
教養娯楽用耐久財	2 554	2 226	1 892	6 287	376	1 874	474	3 846	1 272
教養娯楽用品	6 522	7 322	8 490	10 924	7 550	5 548	7 410	6 759	5 960
書籍・他の印刷物	2 347	2 499	2 615	2 549	1 500	1 345	1 819	2 162	2 135
教養娯楽サービス	15 852	19 183	17 475	19 556	22 723	13 372	21 717	15 338	15 328
その他の消費支出	55 098	52 516	51 817	62 478	55 990	56 098	89 419	68 499	58 261
諸 雑 費	27 508	25 029	25 713	35 322	26 175	23 877	30 873	27 187	27 630
こづかい(使途不明)	6 370	6 091	6 328	5 391	14 959	8 072	10 943	11 623	11 476
交 際 費	12 745	12 276	13 842	16 209	13 742	18 416	17 187	24 309	13 471
仕 送 り 金	8 476	9 120	5 934	5 556	1 114	5 732	30 417	5 380	5 685
非 消 費 支 出	88 745	96 453	90 482	103 482	87 806	90 565	75 437	92 176	67 020
勤 労 所 得 税	13 430	13 881	13 710	22 871	12 615	14 932	10 531	14 765	9 900
個 人 住 民 税	18 604	20 837	19 142	22 360	18 532	21 495	14 246	20 227	12 306
他 の 税	2 018	2 510	1 864	3 115	971	1 425	116	1 916	478
社 会 保 険 料	54 657	59 196	55 745	54 756	55 552	52 569	50 395	55 269	44 337
他の非消費支出	36	31	21	381	136	144	149	0	0
実支出以外の支払(繰越金を除く)	553 378	626 526	548 666	565 734	593 776	501 370	469 031	596 950	478 458
預 貯 金	393 891	462 061	392 122	428 986	443 995	369 053	333 185	429 320	300 090
保 険 料	17 911	20 404	19 553	18 989	22 654	21 182	14 613	21 120	25 317
有 価 証 券 購 入	1 997	2 658	2 710	1 386	10 893	653	667	547	534
土地家屋借金返済	34 845	37 111	35 688	41 843	28 810	27 894	27 047	27 858	24 347
他の借金返済	1 663	1 850	2 080	1 174	499	702	4 436	517	667
クレジット購入借入金返済	90 622	92 609	88 778	73 330	86 727	81 796	88 052	116 536	126 723
財 産 購 入	11 978	9 335	7 239	0	0	0	0	0	0
実支出以外の支払のその他	472	498	496	26	199	90	1 031	1 051	779
繰 越 金	209 752	192 163	193 325	63 385	165 745	165 692	111 974	145 088	137 829

商 業

百貨店販売額

(単位：百万円)

年 月	合 計	衣料品					飲食料品	その他	家具	家庭用 電気機 械器具	家庭 用品	その他 の商品	食堂 ・ 喫茶
			紳士服 ・ 洋品	婦人・ 子供服 ・ 洋品	その他 の 衣料品	身の回 り品							
2 … …	222 654	100 717	12 567	40 551	3 473	44 126	55 625	66 311	1 870	168	5 116	56 296	2 862
3 … …	240 840	110 998	12 528	39 154	3 796	55 520	56 436	73 406	2 054	187	4 815	63 343	3 007
4 … …	269 240	128 303	14 078	42 144	3 806	68 275	59 096	81 841	1 870	176	5 022	71 340	3 433
5 6 …	23 769	11 866	1 284	3 700	306	6 576	4 927	6 977	126	13	396	6 112	330
7 … …	27 457	12 252	1 192	3 789	333	6 938	6 872	8 333	129	15	725	7 091	374
8 … …	22 657	10 778	913	3 001	289	6 576	4 552	7 328	171	12	405	6 371	368
9 … …	23 695	11 955	1 057	3 553	282	7 064	3 951	7 789	166	15	399	6 871	337
10 … …	26 061	13 678	1 466	4 281	363	7 568	4 567	7 816	149	12	427	6 880	349
11 … …	28 592	14 272	1 598	4 065	340	8 269	5 912	8 408	96	19	499	7 419	375

資料：経済産業省大臣官房調査統計グループ「商業動態統計月報」より福岡県分抜粋

ス ー パ ー 販 売 額

(単位：百万円)

年 月	合 計	衣料品					飲食料品	その他	家具	家庭用 電気機 械器具	家庭 用品	その他 の商品	食堂 ・ 喫茶
			紳士服 ・ 洋品	婦人・ 子供服 ・ 洋品	その他 の 衣料品	身の回 り品							
2 … …	384 052	36 963	8 430	17 135	3 902	7 496	260 328	86 760	1 825	9 762	8 204	66 969	—
3 … …	384 011	34 807	7 932	16 616	3 451	6 808	264 568	84 635	1 713	9 386	6 075	67 461	—
4 … …	392 916	37 175	8 353	17 687	3 354	7 780	268 477	87 264	1 676	9 381	5 945	70 262	—
5 6 …	33 720	3 388	784	1 579	247	778	22 678	7 654	133	883	462	6 176	—
7 … …	37 299	3 507	715	1 577	279	936	25 036	8 756	149	1 058	518	7 031	—
8 … …	37 083	2 924	572	1 265	215	873	25 625	8 533	127	853	487	7 066	—
9 … …	33 174	2 527	498	1 089	169	770	23 232	7 414	103	674	424	6 214	—
10 … …	35 421	3 442	809	1 615	313	705	23 945	8 033	152	722	475	6 684	—
11 … …	34 781	3 555	837	1 691	329	698	23 321	7 905	159	770	478	6 499	—

資料：経済産業省大臣官房調査統計グループ「商業動態統計月報」より福岡県分抜粋

コンビニエンスストア販売動向

この表は、形態に関係なく、500店舗以上を有するコンビニエンスストアのチェーン企業分です。

(単位：百万円、%、店)

年 月	福 岡			九 州 (沖縄を含む)			全 国		
	商品販売額及び サービス売上高	前 年 比	店 舗 数	商品販売額及び サービス売上高	前 年 比	店 舗 数	商品販売額及び サービス売上高	前 年 比	店 舗 数
2 … …	493 669	▲ 4.4	2 311	1 284 202	▲ 3.4	6 247	11 642 288	▲ 4.4	56 542
3 … …	500 248	1.8	2 271	1 309 702	2.5	6 244	11 760 089	1.3	56 352
4 … …	517 998	3.6	2 265	1 358 319	3.8	6 274	12 199 648	3.8	56 232
5 6 …	44 876	4.6	2 259	117 187	5.2	6 297	1 050 620	3.6	56 118
7 … …	48 089	4.3	2 262	126 558	5.1	6 306	1 140 285	5.2	56 142
8 … …	48 163	6.2	2 267	127 195	5.8	6 319	1 139 128	6.3	56 168
9 … …	44 997	4.0	2 268	118 376	4.9	6 318	1 061 658	4.0	56 156
10 … …	46 047	2.8	2 270	121 659	3.1	6 324	1 081 452	2.2	56 171
11 … …	44 137	1.1	2 270	116 174	1.7	6 330	1 033 388	0.1	56 140

資料：経済産業省大臣官房調査統計グループ「商業動態統計月報」より福岡県分抜粋

着工建築物（用途別）

（単位：棟、㎡、万円）

年 月	全 建 築 物 計			居 住 専 用 住 宅			居 住 専 用 準 住 宅			居 住 産 業 併 用 建 築 物		
	建築物 の数	床面積 の合計	工 事 費 予 定 額	建築物 の数	床面積 の合計	工 事 費 予 定 額	建築物 の数	床面積 の合計	工 事 費 予 定 額	建築物 の数	床面積 の合計	工 事 費 予 定 額
5 7…	1 669	393 986	8 404 273	1 424	269 143	5 776 757	3	1 190	16 000	23	25 624	382 736
8…	1 671	333 143	6 721 144	1 433	214 494	4 584 379	4	1 129	29 370	11	3 075	63 725
9…	1 732	479 554	10 373 842	1 487	253 432	5 483 409	13	6 195	179 430	11	5 044	114 018
10…	1 612	533 113	13 919 699	1 333	219 060	4 926 715	6	1 863	47 850	26	13 293	356 540
11…	1 638	422 258	11 060 519	1 368	244 515	5 207 597	5	1 495	33 370	11	4 486	127 455
12…	1 586	405 870	9 139 996	1 335	218 304	4 721 652	5	1 538	27 700	21	14 334	372 616

年 月	農 林 水 産 業 用 建 築 物			鉱業、採石業、砂利採取業、 建設業用建築物			製 造 業 用 建 築 物			電 気 ・ ガ ス ・ 熱 供 給 ・ 水 道 業 用 建 築 物		
	建築物 の数	床面積 の合計	工 事 費 予 定 額	建築物 の数	床面積 の合計	工 事 費 予 定 額	建築物 の数	床面積 の合計	工 事 費 予 定 額	建築物 の数	床面積 の合計	工 事 費 予 定 額
5 7…	19	5 682	188 414	7	1 110	14 150	23	9 293	176 521	5	1 222	25 060
8…	10	1 946	22 500	11	3 461	58 809	23	5 384	110 750	3	192	4 400
9…	10	609	11 075	12	2 330	36 850	29	50 170	828 890	2	92	2 000
10…	5	2 177	33 700	10	1 971	26 610	44	21 419	605 133	2	3 212	48 500
11…	14	1 224	14 410	15	1 885	39 950	27	9 891	261 323	2	256	8 500
12…	5	451	4 350	15	2 498	40 400	25	20 787	539 140	6	808	19 050

年 月	情 報 通 信 業 用 建 築 物			運 輸 業 用 建 築 物			卸 売 業 ， 小 売 業 用 建 築 物			金 融 業 ， 保 険 業 用 建 築 物		
	建築物 の数	床面積 の合計	工 事 費 予 定 額	建築物 の数	床面積 の合計	工 事 費 予 定 額	建築物 の数	床面積 の合計	工 事 費 予 定 額	建築物 の数	床面積 の合計	工 事 費 予 定 額
5 7…	-	-	-	6	12 555	119 900	17	14 655	209 180	2	838	25 800
8…	-	-	-	12	51 158	552 697	21	8 529	149 990	2	1 384	28 036
9…	-	-	-	13	69 206	1 114 900	20	26 374	383 700	1	97	1 800
10…	5	2 582	39 700	4	4 304	48 600	11	110 424	1 838 500	1	66	3 000
11…	2	199	3 710	6	5 636	80 200	31	40 980	678 228	2	76 041	3 104 800
12…	1	258	7 000	18	66 605	956 250	15	13 757	258 790	2	200	3 400

年 月	不 動 産 業 用 建 築 物			宿 泊 業 ， 飲 食 サ ー ビ ス 業 用 建 築 物			教 育 ， 学 習 支 援 業 用 建 築 物			医 療 ， 福 祉 用 建 築 物		
	建築物 の数	床面積 の合計	工 事 費 予 定 額	建築物 の数	床面積 の合計	工 事 費 予 定 額	建築物 の数	床面積 の合計	工 事 費 予 定 額	建築物 の数	床面積 の合計	工 事 費 予 定 額
5 7…	13	2 832	78 935	14	2 837	101 500	28	5 936	210 610	17	7 233	188 670
8…	51	5 559	116 073	12	2 020	41 820	12	1 372	58 775	23	15 154	391 462
9…	25	15 562	640 830	12	4 796	162 350	17	20 441	735 000	22	15 984	444 526
10…	27	63 557	2 505 970	14	3 784	132 550	22	20 192	631 163	39	38 466	1 210 593
11…	17	1 086	39 000	5	509	41 100	14	3 331	110 934	24	9 025	207 680
12…	47	13 498	501 842	6	24 858	839 200	14	6 895	342 833	21	9 521	299 730

年 月	そ の 他 の サ ー ビ ス 業 用 建 築 物			公 務 用 建 築 物			他 に 分 類 さ れ な い 建 築 物		
	建築物 の数	床面積 の合計	工 事 費 予 定 額	建築物 の数	床面積 の合計	工 事 費 予 定 額	建築物 の数	床面積 の合計	工 事 費 予 定 額
5 7…	20	16 600	424 840	18	1 437	73 520	30	15 799	391 680
8…	15	11 059	262 860	6	408	15 700	22	6 819	229 798
9…	8	1 379	45 900	6	2 450	76 820	44	5 393	112 344
10…	31	8 412	278 050	16	15 654	1 109 750	16	2 677	76 775
11…	12	2 201	40 024	57	14 476	920 753	26	5 022	141 485
12…	18	5 741	60 900	2	54	2 500	30	5 763	142 643

資料：国土交通省「建築着工統計調査」より福岡県分抜粋

公共工事請負状況

(単位：件、百万円)

年 月	合 計		国		独立行政法人等		県		市 町 村		その他公共的団体	
	件 数	請 負 額	件 数	請 負 額	件 数	請 負 額	件 数	請 負 額	件 数	請 負 額	件 数	請 負 額
2年度	8 819	476 443	493	80 508	198	38 578	3 296	123 664	4 462	189 139	370	44 553
3年度	8 332	500 378	472	78 578	169	19 236	3 177	120 549	4 232	227 351	282	54 662
4年度	7 773	431 691	414	74 116	139	19 498	2 985	110 207	3 912	184 782	323	43 086
5 7…	693	42 551	38	3 473	16	899	193	8 332	403	23 171	43	6 674
8…	733	45 019	59	6 643	14	1 964	226	9 807	398	19 574	36	7 028
9…	831	37 393	50	3 372	21	1 441	268	12 337	458	18 829	34	1 411
10…	857	38 916	29	2 382	13	663	321	18 872	456	14 676	38	2 320
11…	765	24 466	12	1 052	10	758	280	8 215	428	12 991	35	1 448
12…	655	25 053	13	1 583	7	143	284	9 179	322	13 008	29	1 137

資料：西日本建設業保証株式会社福岡支店「九州地区の公共工事動向」より福岡県分抜粋。

電力需要量

(単位：MWh)

年月	合 計	う ち 特 別 高 圧	う ち 高 圧	う ち 低 圧
2年度	29 859 871	6 719 882	10 516 514	12 623 475
3年度	30 526 094	6 940 607	10 761 448	12 824 040
4年度	30 373 430	7 065 480	10 751 484	12 556 466
5 4…	2 233 126	561 241	778 606	893 279
5…	2 105 610	568 820	749 208	787 581
6…	2 217 380	597 446	843 419	776 515
7…	2 560 286	653 339	965 513	941 433
8…	3 036 130	653 573	1 079 838	1 302 719
9…	2 804 114	623 268	1 072 370	1 108 477

資料：経済産業省資源エネルギー庁「電力調査統計」より福岡県分抜粋

県内発電実績

(単位：MWh)

年月	合 計	水 力 発 電	火 力 発 電注)	原 子 力 発 電	新エネルギー等発電 ・その他
2年度	10 783 836	63 161	10 030 043	—	690 631
3年度	11 591 488	50 773	10 800 420	—	740 295
4年度	11 893 768	54 902	10 957 073	—	881 793
5 4…	808 686	4 056	740 430	—	64 201
5…	792 733	9 432	714 199	—	69 102
6…	838 576	7 302	757 345	—	73 928
7…	1 002 591	5 811	913 694	—	83 086
8…	1 008 485	5 695	908 349	—	94 441
9…	937 795	5 444	856 500	—	75 850

資料：経済産業省資源エネルギー庁「電力調査統計」より福岡県分抜粋

注) バイオマス発電及び廃棄物発電による発電実績を含む。

企業倒産状況

この表は、倒産した企業のうち負債総額1,000万円以上のものについてとりまとめたものです。

1 産業別倒産状況

(単位：件、百万円)

年 月	総数		農・林・漁・鉱業		建設業		製造業		卸売業		小売業	
	件数	負債額 1)	件数	負債額 1)	件数	負債額 1)	件数	負債額 1)	件数	負債額 1)	件数	負債額 1)
2 年度	r255	r51,584	-	-	51	9,996	r28	r3,927	r21	r1,788	30	4,377
3 年度	230	58,676	-	-	49	3,457	10	3,821	31	6,679	25	32,091
4 年度	273	53,530	2	4,520	57	4,978	25	18,789	27	4,130	33	4,234
5 7 …	31	3,829	1	640	8	1,259	1	50	-	-	3	103
8 …	33	7,228	-	-	7	602	6	2,230	5	3,349	2	143
9 …	28	5,252	-	-	4	225	2	20	2	80	3	1,057
10 …	34	4,125	-	-	7	231	4	659	5	2,027	4	107
11 …	34	3,977	1	10	8	406	1	14	4	172	2	455
12 …	34	4,997	-	-	7	336	4	1,976	3	384	5	750

年 月	金融・保険業		不動産業		運輸業		情報通信業		サービス業他	
	件数	負債額 1)	件数	負債額 1)	件数	負債額 1)	件数	負債額 1)	件数	負債額 1)
2 年度	-	-	7	5,959	9	877	12	632	97	24,028
3 年度	-	-	10	1,036	11	1,429	7	308	87	9,855
4 年度	1	10	9	5,531	22	2,879	11	589	86	7,870
5 7 …	1	10	-	-	1	31	2	33	14	1,703
8 …	-	-	1	25	2	232	-	-	10	647
9 …	-	-	1	10	-	-	1	10	15	3,850
10 …	-	-	3	390	3	462	1	49	7	200
11 …	-	-	-	-	-	-	-	-	18	2,920
12 …	-	-	-	-	2	1,120	-	-	13	431

1) 各年度の負債額は、4月から翌年3月の負債額（単位：100万円）を単純に合計した数値です。

2 原因別倒産状況

(単位：件、百万円)

年 月	総数		放漫経営		販売不振		売掛金等回収難		在庫状態悪化		信用性低下	
	件数	負債額 1)	件数	負債額 1)	件数	負債額 1)	件数	負債額 1)	件数	負債額 1)	件数	負債額 1)
2 年度	r255	51,584	8	2,694	213	41,618	1	69	-	-	3	515
3 年度	230	58,676	8	31,507	178	21,932	-	-	-	-	-	-
4 年度	273	53,530	6	4,233	203	20,821	-	-	-	-	1	23
5 7 …	31	3,829	4	1,325	20	1,206	-	-	-	-	-	-
8 …	33	7,228	-	-	20	1,154	-	-	-	-	-	-
9 …	28	5,252	-	-	27	5,187	-	-	-	-	-	-
10 …	34	4,125	1	27	27	3,142	-	-	-	-	-	-
11 …	34	3,977	-	-	27	3,385	-	-	-	-	-	-
12 …	34	4,997	4	419	23	2,618	-	-	-	-	-	-

年 月	過小資本		設備投資過大		他社倒産の余波		既往のし寄せ		その他	
	件数	負債額 1)	件数	負債額 1)	件数	負債額 1)	件数	負債額 1)	件数	負債額 1)
2 年度	4	777	2	152	10	1,114	12	4,585	2	60
3 年度	-	-	1	15	16	1,961	20	2,867	7	394
4 年度	2	35	2	900	18	1,991	34	25,171	7	356
5 7 …	-	-	-	-	3	138	4	1,160	-	-
8 …	-	-	-	-	2	266	10	5,766	1	42
9 …	-	-	-	-	-	-	1	65	-	-
10 …	1	49	-	-	2	379	1	400	2	128
11 …	-	-	-	-	2	369	-	-	5	223
12 …	-	-	-	-	2	171	3	1,690	2	99

1) 各年度の負債額は、4月から翌年3月の負債額（単位：100万円）を単純に合計した数値です。

資料：株式会社東京商工リサーチ資料より福岡県分抜粋

賃金・労働

以下の3表は、「毎月勤労統計調査地方調査」の結果による数字です。この調査は、「毎月勤労統計調査全国調査」の対象事業所が地域的にみて僅少であるため地域適用に不適当なので、調査対象を拡大して実施されたものです。従って、常時5人以上の常用労働者を雇用する民営・公営の事業所（福岡県内）から抽出によって指定された事業所分を集計し、推計したものです。

全常用労働者の1人平均月間現金給与額

(単位：円)

区分	令和5年					11月		
	6月	7月	8月	9月	10月	給与額	男	女
調査産業計	414 662	367 223	266 923	263 075	261 279	280 905	358 412	203 618
建設業	420 936	565 910	385 067	349 057	356 293	374 376	412 844	234 550
製造業	493 240	471 578	305 463	317 607	296 638	331 807	384 538	206 875
電気・ガス・熱供給・水道業	1 206 950	467 309	455 628	512 475	464 226	447 101	469 987	301 277
情報通信業	806 869	508 210	443 191	421 824	412 988	552 450	588 867	464 784
運輸業，郵便業	441 408	390 557	311 051	305 715	312 096	310 609	344 831	196 938
卸売業，小売業	323 791	383 538	229 076	231 078	225 711	243 118	320 191	159 064
金融業，保険業	864 168	479 344	379 673	427 515	386 539	395 445	559 899	262 311
不動産業，物品賃貸業	482 416	329 448	314 782	298 086	297 998	308 802	349 442	248 538
学術研究，専門・技術サービス業	588 844	506 726	394 088	392 811	390 074	452 738	522 174	302 132
宿泊業，飲食サービス業	173 947	127 351	117 515	113 787	117 759	111 828	138 780	97 332
生活関連サービス業，娯楽業	273 718	284 032	205 328	183 252	189 276	208 689	221 529	200 950
教育，学習支援業	744 670	323 247	309 114	306 928	315 357	349 058	383 757	308 252
医療，福祉	364 829	378 827	271 429	265 572	262 886	280 378	414 710	241 388
複合サービス事業	803 475	369 180	311 087	295 695	340 350	284 196	333 048	220 876
サービス業(他に分類されないもの)	348 247	284 475	226 938	212 843	229 337	245 920	320 467	178 946

「現金給与額」とは所得税、社会保険料、組合費などを差し引く前の総額で、決まって支給する給与と特別に支払われた給与の合計額です。

資料：県調査統計課「毎月勤労統計調査地方調査月報」

全常用労働者の1人平均月間実労働時間数

(単位：時間)

区分	令和5年					11月		
	6月	7月	8月	9月	10月	総実労働時間	所定内労働時間	所定外労働時間
調査産業計	140.9	137.4	133.2	136.5	138.0	136.7	128.1	8.6
建設業	174.9	164.9	158.1	166.5	166.0	169.8	159.0	10.8
製造業	166.1	162.4	152.6	162.7	162.7	164.8	149.8	15.0
電気・ガス・熱供給・水道業	162.5	159.1	164.7	156.5	163.4	160.2	146.1	14.1
情報通信業	158.2	162.8	151.5	152.9	156.9	159.5	144.2	15.3
運輸業，郵便業	171.5	167.9	166.1	170.2	172.3	172.9	151.0	21.9
卸売業，小売業	128.0	125.7	122.4	128.1	126.0	127.5	121.6	5.9
金融業，保険業	156.0	152.7	147.7	147.2	149.8	149.8	138.6	11.2
不動産業，物品賃貸業	152.0	149.7	146.2	150.3	157.6	149.4	139.0	10.4
学術研究，専門・技術サービス業	166.2	155.6	154.5	157.3	164.0	159.1	147.9	11.2
宿泊業，飲食サービス業	92.4	92.9	94.9	93.3	94.2	88.0	83.0	5.0
生活関連サービス業，娯楽業	141.2	135.8	125.8	123.6	117.2	121.2	117.6	3.6
教育，学習支援業	137.8	127.9	115.4	128.9	140.3	127.3	119.5	7.8
医療，福祉	137.8	133.8	133.0	134.0	134.4	132.9	129.9	3.0
複合サービス事業	155.2	153.2	154.3	146.7	154.4	144.3	137.0	7.3
サービス業(他に分類されないもの)	142.1	141.1	135.1	130.3	138.6	135.5	125.9	9.6

「実労働時間数」とは、調査期間中に労働者が実際に労働した時間数のことです。休憩時間は給与が支給されていると否とにかかわらず除かれますが、運輸関係労働者等の手待時間は含まれます。また、本来の職務外の宿日直の時間は、実労働時間には含まれません。

資料：県調査統計課「毎月勤労統計調査地方調査月報」

全常用労働者数

(単位：人)

区分	令和5年					11月		
	6月	7月	8月	9月	10月	総数	男	女
調査産業計	1 905 923	1 908 154	1 903 902	1 899 813	1 907 419	1 923 256	960 924	962 332
建設業	101 320	100 915	101 399	99 456	98 800	99 171	77 864	21 307
製造業	197 410	197 801	198 185	195 347	198 393	198 946	139 735	59 211
電気・ガス・熱供給・水道業	10 880	10 651	10 768	10 669	10 649	10 581	9 159	1 422
情報通信業	47 312	47 181	47 163	46 913	46 629	46 625	32 933	13 692
運輸業，郵便業	129 311	128 906	129 070	127 528	127 498	128 323	98 828	29 495
卸売業，小売業	388 209	388 448	385 720	385 631	384 711	387 701	202 050	185 651
金融業，保険業	47 119	47 057	47 259	46 922	46 745	46 794	20 969	25 825
不動産業，物品賃貸業	31 447	31 430	31 130	31 083	30 975	30 869	18 361	12 508
学術研究，専門・技術サービス業	48 914	48 842	48 780	49 039	49 329	49 415	30 205	19 210
宿泊業，飲食サービス業	201 603	202 566	202 945	204 766	205 034	206 209	73 330	132 879
生活関連サービス業，娯楽業	63 104	63 025	62 594	62 510	61 686	62 562	23 566	38 996
教育，学習支援業	113 506	113 725	113 371	112 798	114 307	115 434	62 474	52 960
医療，福祉	343 651	344 305	344 177	343 383	344 345	345 237	77 623	267 614
複合サービス事業	12 146	12 148	12 250	12 205	12 249	18 400	10 401	7 999
サービス業(他に分類されないもの)	169 835	170 998	168 938	171 410	175 919	176 839	83 292	93 547

資料：県調査統計課「毎月勤労統計調査地方調査月報」

一般職業紹介状況

年度・月	求職者等の状況							
	新規求職 申込件数	うち常用	月間有効 求職者数 ¹⁾	うち常用	紹介件数 ²⁾	就職件数 ²⁾	うち常用 ²⁾	うち雇用保険 受給者数 ²⁾
2年度 ……	216 236	215 439	88 133	87 838	204 904	53 164	49 090	16 230
3年度 ……	222 581	221 747	94 982	94 687	196 856	54 330	50 162	16 675
4年度 ……	218 099	217 324	94 492	94 183	174 061	52 223	48 336	15 775
5 6 ……	17 474	17 434	97 657	97 399	15 007	4 587	4 243	1 461
7 ……	16 055	16 012	94 004	93 763	12 632	3 925	3 652	1 264
8 ……	16 945	16 912	93 670	93 457	13 071	3 912	3 700	1 307
9 ……	16 918	16 878	93 525	93 307	13 511	4 345	4 085	1 361
10 ……	17 949	17 900	94 196	93 974	13 786	4 342	4 073	1 354
11 ……	14 865	14 827	91 258	91 044	12 572	4 068	3 815	1 288

年度・月	求人・充足の状況					中高年齢者の職業紹介状況(45歳以上)			他県関係
	新規求人数 ²⁾	うち常用 ²⁾	月間有効 求人数 ^{1) 2)}	うち常用 ²⁾	充足数	月間有効 求職者数 ¹⁾	新規求職 申込件数	就職件数	他県への 就職件数
2年度 ……	394 204	344 256	93 284	81 720	56 618	537 586	109 077	26 921	4 755
3年度 ……	432 818	378 379	102 173	89 512	57 043	594 921	114 907	28 233	5 407
4年度 ……	482 377	418 080	114 758	99 974	55 051	594 026	114 710	28 768	5 281
5 6 ……	41 210	35 966	113 906	100 419	4 819	52 509	9 291	2 563	514
7 ……	36 825	32 622	111 513	98 494	4 087	49 747	8 640	2 208	456
8 ……	39 313	34 546	111 865	99 043	4 093	49 145	8 897	2 220	434
9 ……	39 198	34 838	112 655	100 039	4 553	49 163	9 095	2 481	464
10 ……	40 557	36 164	114 398	101 668	4 508	49 934	9 909	2 407	481
11 ……	38 293	33 597	113 221	100 683	4 219	48 720	8 104	2 328	429

1) 前月から繰り越された有効求職(求人)数と当月の新規求職(求人)数の合計です。また、各年度の数値は、月平均です。 2) 新規学卒を除き、パートタイムを含みます。

資料：厚生労働省福岡労働局職業安定部職業安定課「職業安定業務月報」 厚生労働省福岡労働局職業安定部職業安定課資料

生活保護

(単位：世帯、人、千円)

年月及び地区別	被保護 世帯数	被保護 人員数	保護率 (人口1,000 につき) 1)	扶助別被保護人員						保護費総額
				生活	住宅	教育	医療	介護	その他 ²⁾	
3) 2年度 ……	p94 332	p121 690	p 23.8	p106 456	p102 897	p7 137	p105 521	p23 883	p2 798	p198 435 224
3) 3年度 ……	p94 223	p120 537	p 23.5	p105 237	p102 126	p6 723	p105 287	p24 157	p2 748	p205 251 587
3) 4年度 ……	p94 073	p119 479	p 23.3	p104 060	p101 275	p6 423	p104 894	p24 291	p2 628	p204 259 207
5 5 ……	p94 063	p118 924	p 23.2	p101 906	p100 311	p6 106	p104 609	p24 377	p2 341	p17 036 777
6 ……	p94 075	p118 866	p 23.2	p101 599	p100 546	p6 103	p104 836	p24 456	p2 470	p17 295 508
7 ……	p94 114	p118 853	p 23.2	p101 150	p100 282	p6 120	p104 638	p24 518	p2 454	p17 115 357
8 ……	p94 127	p118 841	p 23.2	p101 136	p100 290	p6 121	p104 770	p24 588	p2 520	p16 774 397
9 ……	p94 172	p118 866	p 23.2	p102 326	p100 566	p6 159	p104 623	p24 590	p2 545	p17 297 687
10 ……	p94 136	p118 854	p 23.2	p105 929	p101 217	p6 200	p104 865	p24 613	p2 510	p16 964 315
市 部 計 (除北九州市・福岡 市・久留米市)	p23 630	p30 110	p 18.1	p25 870	p23 776	p1 660	p26 401	p6 398	p 650	p4 172 432
北九州市	p18 181	p22 149	p 24.0	p20 428	p18 483	p 913	p20 020	p5 100	p 436	p3 307 319
福岡市	p34 220	p42 569	p 26.1	p39 293	p39 169	p1 993	p36 610	p8 297	p 777	p6 320 755
久留米市	p5 286	p6 450	p 21.4	p5 517	p5 668	p 307	p5 517	p1 376	p 142	p 919 630
郡 部 計	p12 819	p17 576	p 29.5	p14 821	p14 121	p1 327	p16 317	p3 442	p 505	p2 244 179

1) 各前年度10月1日現在の推計人口により算出しています。 2) 出産扶助、生業扶助、葬祭扶助の延べ数です。 3) 各年度の数値は、保護費総額を除き1か月平均です。

資料：県保護・援護課「生活保護速報」 「福岡県の生活保護」 県保護・援護課資料

貿易・運輸

港別輸出入高

この表は、税関に提出された輸出申告書、輸入申告書等通関上の諸申告書及び船舶（航空機）の入港届等に記載された事項を資料として作成したものです。
 価格は、原則として、輸出は本船渡価格（F・O・B）、輸入は運賃・保険料込み価格（C・I・F）によるものです。

(単位：百万円)

年 月	総 数	門 司 港	戸 畑 港	博 多 港	三 池 港	苅 田 港	福 岡 空 港
輸 出							
2 ……	4,825,580	874,804	299,568	2,810,876	82,864	566,433	191,036
3 ……	5,551,310	944,607	426,959	3,230,001	92,485	613,979	243,279
4 ……	6,820,956	1,069,519	584,683	3,914,337	90,477	905,829	256,111
5 7 …	645,249	102,915	40,919	370,207	12,399	102,265	16,544
8 …	614,277	76,166	35,803	366,523	7,450	103,691	24,644
9 …	704,381	91,063	42,801	409,824	2,703	136,921	21,069
10 …	728,325	88,123	43,449	434,933	13,012	125,345	23,462
11 …	736,150	81,583	35,821	422,903	7,913	167,047	20,882
12 …	740,952	86,885	42,074	425,307	3,068	159,891	23,727
輸 入							
2 ……	2,291,078	686,144	186,677	994,994	33,435	20,287	369,541
3 ……	2,824,097	839,453	344,075	1,098,684	42,331	39,533	460,022
4 ……	3,899,703	1,151,827	573,017	1,379,996	54,134	70,052	670,678
5 7 …	345,323	100,131	37,022	117,090	4,154	4,569	82,357
8 …	331,066	95,438	38,243	124,530	4,568	5,128	63,160
9 …	327,222	94,825	39,107	121,677	4,303	4,737	62,573
10 …	367,894	106,961	26,790	136,422	4,382	5,919	87,420
11 …	348,227	107,594	27,640	137,105	3,808	4,578	67,503
12 …	338,291	96,621	45,362	119,715	3,353	3,825	69,415

この価格は、速報値のため、後に修正されることがあります。
 資料：財務省「貿易統計」

旅客輸送状況

(単位：千人)

年度・月	西鉄鉄軌道輸送人員			福岡市営地下鉄輸送人員			西鉄旅客自動車輸送人員		
	計	定 期	定期外	計	定 期	定期外	計	乗 合	その他 ¹⁾
2年度	79 048	47 861	31 187	110 918	64 971	45 947	133 177	132 610	567
3年度	84 144	51 104	33 040	122 498	68 061	54 437	139 460	138 798	663
4年度	92 504	38 926	53 578	145 694	73 655	72 039	152 409	150 638	1 772
5 6 …	8 294	4 946	3 348	14 485	7 231	7 254	12 623	12 309	314
7 …	8 256	4 918	3 338	14 705	7 074	7 631	13 712	13 377	335
8 …	8 094	4 568	3 526	14 933	6 815	8 118	13 618	13 247	370
9 …	7 999	4 585	3 414	14 558	6 923	7 635	12 882	12 550	332
10 …	8 494	4 918	3 576	14 774	7 178	7 596	13 355	13 006	349
11 …	8 340	4 847	3 493	14 731	7 103	7 628	12 802	12 454	347

1) 貸切自動車の輸送人員と特定旅客自動車の輸送人員を合計したものです。
 資料：西日本鉄道株式会社資料 福岡市交通局資料

自動車保有車両数

(単位：両)

年 月 (月末)	総 数	貨 物 用 自 動 車		乗 合 用 車 乗 自 動 車	乗 用 自 動 車		特種(殊) 用 途 車	二 輪 車
		うち普通車	うち普通車		うち普通車	うち普通車		
2 12 …	3 367 379	574 920	96 479	10 132	2 641 357	815 287	64 002	76 968
3 12 …	3 378 905	577 573	97 523	9 895	2 645 916	835 455	64 632	80 889
4 12 …	3 394 515	581 506	97 787	9 609	2 653 447	850 305	65 020	84 933
5 6 …	3 395 482	581 746	97 959	9 575	2 652 996	859 989	65 239	85 926
7 …	3 400 287	582 442	98 078	9 568	2 656 704	862 788	65 332	86 241
8 …	3 402 104	582 839	98 173	9 519	2 657 768	864 476	65 453	86 525
9 …	3 407 959	583 625	98 359	9 528	2 662 433	867 530	65 478	86 895
10 …	3 409 516	583 789	98 336	9 517	2 663 508	869 155	65 501	87 201
11 …	3 413 190	584 310	98 368	9 516	2 666 333	871 725	65 534	87 497

軽自動車を含みます。「普通車」とは、長さ 4.7m・幅 1.7m・高さ 2m・排気量 2000CCを超える車両をいいます。
 令和元年7月からの二輪車の車両数は「軽二輪車」の保有車両数が電算化に伴い調整中のため「小型二輪車」のみの数です。
 資料：九州運輸局資料

自殺者・性犯罪

(単位：件、人)

年 月	自殺者												性犯罪		
	総数	職業別					原因・動機別						認知件数		
		自営 (有職者)	被雇用 (有職者)	学生等	無職者	不詳	家庭	健康	経済・ 生活	勤務	学校	その他 不詳	不同意 性交等	不同意 わいせつ	
2 ……	890	57	278	46	499	10	164	467	209	116	22	236	228	55	173
3 ……	914	62	253	51	542	6	164	463	202	89	24	269	251	60	191
4 ……	893	332		47	501	13	228	519	217	124	27	184	281	68	213
5 7 ……	78	18		5	53	2	26	38	21	4	1	19	20	7	13
8 ……	86	28		6	51	1	17	58	18	12	1	21	43	12	31
9 ……	79	43		4	31	1	22	50	19	14	3	11	38	14	24
10 ……	83	39		4	39	1	11	46	22	7	4	18	41	16	25
11 ……	64	37		3	23	1	17	33	15	17	2	13	40	15	25
12 ……	51	19		3	27	2	7	36	12	7	1	13	35	11	24

資料：厚生労働省「自殺の統計」（令和4年1月分より「自営」と「被雇用」は「有職者」として分類を合算）、
県警察本部刑事部刑事総務課「刑法犯 認知・検挙状況」 県警察本部刑事部刑事総務課資料

犯 罪

(単位：件、人)

年 月	刑 法 犯 罪 認 知 件 数													検挙人員
	総数	凶悪犯	うち 殺人	うち 強盗	うち 放火	粗暴犯	うち 暴行	うち傷害・ 傷害致死	窃盗	知能犯	風俗犯	その他		
2 ……	27 627	169	35	44	35	3 501	2 499	738	17 836	1 166	415	4 540	9 433	
3 ……	26 337	181	45	34	42	3 174	2 254	671	17 484	1 028	445	4 025	9 108	
4 ……	28 773	175	26	30	51	3 167	2 236	730	19 187	1 355	453	4 436	8 559	
5 7 ……	p2 780	p 16	p 4	p 4	p 1	p 288	p 198	p 70	p1 783	p 200	p 53	p 440	p 672	
8 ……	p3 106	p 22	p 4	p 4	p 2	p 315	p 211	p 75	p2 074	p 198	p 79	p 418	p 796	
9 ……	p2 965	p 24	p 1	p 6	p 3	p 279	p 188	p 69	p1 998	p 177	p 71	p 416	p 667	
10 ……	p3 098	p 22	p 5	p 1	-	p 295	p 185	p 82	p2 020	p 217	p 71	p 473	p 748	
11 ……	p2 992	p 23	p 2	p 1	p 5	p 257	p 157	p 80	p2 050	p 171	p 70	p 421	p 889	
12 ……	p2 626	p 16	p 1	p 3	p 1	p 227	p 156	p 55	p1 777	p 213	p 70	p 323	p 889	

資料：県警察本部刑事部刑事総務課「刑法犯 認知・検挙状況」 県警察本部刑事部刑事総務課資料

当事者別交通事故発生状況

(単位：件)

年 月	総件数	乗用車				貨物車			特殊 車	二輪車 (<small>二輪車 小型二輪車</small>)	自転車 ・ 軽車両	歩 行 者	不明等
		大型車	中型車	普通車	軽自動車 ・ ミニカー	大型車	中型車	普通車・ 軽自動車					
2 ……	21 495	62	26	10 057	6 758	301	717	2 469	11	610	266	15	203
3 ……	20 066	58	26	9 377	6 432	316	595	2 258	14	533	286	10	161
4 ……	19 868	42	27	9 332	6 310	293	637	2 259	17	550	257	8	136
5 6 ……	1 645	2	2	769	518	21	62	193	-	41	25	2	10
7 ……	1 636	2	4	735	522	22	54	222	2	33	26	-	14
8 ……	1 767	2	1	819	591	34	50	199	-	42	19	-	10
9 ……	1 666	5	3	775	539	25	60	177	-	46	21	-	15
10 ……	1 715	4	3	806	551	25	51	209	2	34	23	-	7
11 ……	1 846	7	3	860	603	22	57	188	3	56	31	-	16

資料：県警察本部交通部交通企画課「交通年鑑」、県警察本部交通部交通企画課資料

火 災

(単位：㎡、千円)

年 月	人 的 損 害			出 火 件 数			出 火 原 因 (内数)				焼損面積 (建物床面積)	損害見積額
	り災 世帯数	死者	負傷者	う ち 建 物	う ち 車 両	たばこ	たき火・ 火遊び	コンロ	放火・ 放火の疑い			
2 ……	639	39	157	1 230	706	99	137	122	98	138	25 857	2 196 789
3 ……	663	46	190	1 230	686	141	135	113	94	109	26 249	2 003 377
4 ……	752	55	204	1 413	756	105	135	178	132	144	43 473	2 828 798
4(10~12)	p 170	p 10	p 61	p 321	p 208	p 31	p 22	p 27	p 48	p 33	p8 136	p596 136
5 (1~3)	p 226	p 21	p 51	p 363	p 211	p 32	p 29	p 31	p 32	p 39	p7 758	p688 008
(4~6)	p 128	p 13	p 43	p 259	p 145	p 27	p 34	p 23	p 24	p 20	p6 057	p487 355
(7~9)	p 76	p 3	p 21	p 142	p 95	p 20	p 8	p 7	p 19	p 9	p1 867	p896 628

資料：県消防防災指導課「消防年報」、県消防防災指導課資料