

住宅投資

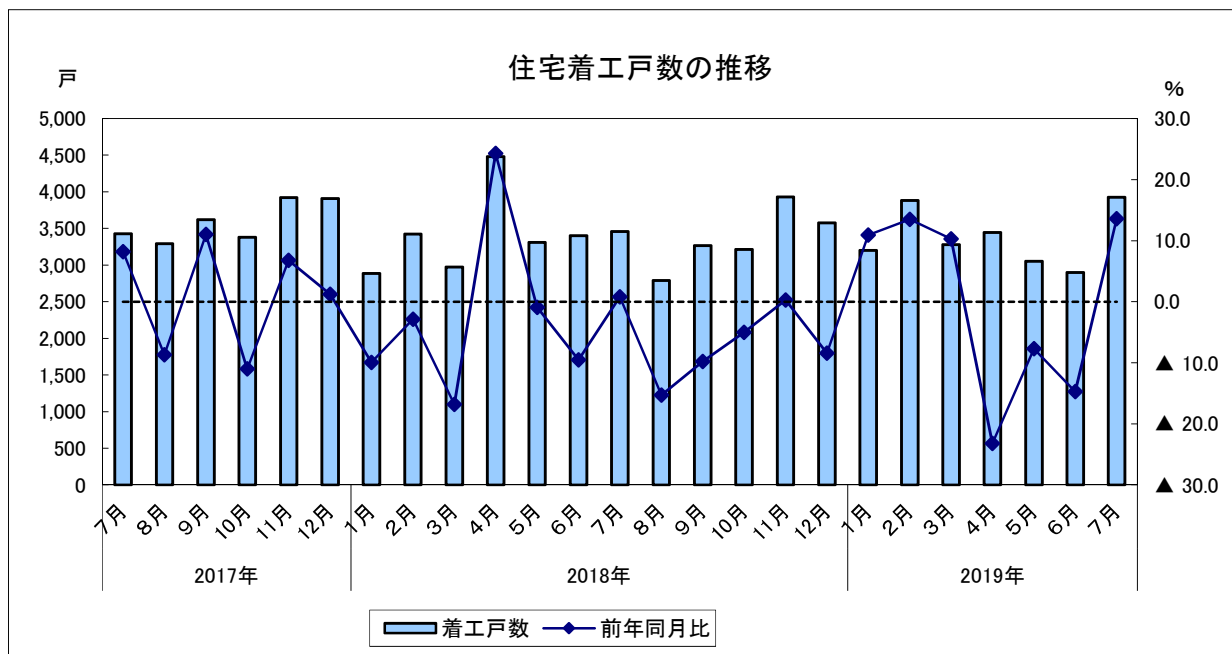
1 新設住宅着工戸数（2019年7月） （1）前年同月比：4か月ぶりのプラス

		着工戸数	前年同月比
2018年	7月	3,457	0.8
	8月	2,790	▲ 15.3
	9月	3,265	▲ 9.8
	10月	3,212	▲ 5.0
	11月	3,932	0.3
	12月	3,577	▲ 8.4
2019年	1月	3,199	10.9
	2月	3,883	13.5
	3月	3,280	10.3
	4月	3,444	▲ 23.2
	5月	3,053	▲ 7.7
	6月	2,900	▲ 14.7
	7月	3,927	13.6

		着工戸数	前年同期比
2017年	7～9月	10,344	3.1
	10～12月	11,210	▲ 1.1
2018年	1～3月	9,280	▲ 9.9
	4～6月	11,191	4.5
	7～9月	9,512	▲ 8.0
	10～12月	10,721	▲ 4.4
2019年	1～3月	10,362	11.7
	4～6月	9,397	▲ 16.0

	着工戸数	前年比
2016年	42,856	6.0
2017年	42,557	▲ 0.7
2018年	40,704	▲ 4.3

資料出所：国土交通省「建築着工統計調査」
住宅着工戸数単位：戸



住宅投資

2 新設住宅着工戸数の内訳（2019年7月）

(1) 前年同月比（利用関係別）

- ア 持家：9か月ぶりのマイナス
- イ 貸家：4か月連続のマイナス
- ウ 分譲：4か月ぶりのプラス

		持家		貸家		分譲				持家		貸家		分譲	
		前年同月比	前年同月比	前年同月比	前年同月比	前年同月比	前年同月比			前年同月比	前年同月比				
2018年	7月	918	12.9	1,857	23.8	675	▲37.6	2017年	7～9月	2,541	▲5.0	5,044	▲2.6	2,712	27.0
	8月	766	▲9.1	1,315	▲24.9	705	2.0		10～12月	2,722	1.8	6,218	▲2.0	2,218	0.2
	9月	853	▲3.6	1,616	▲9.9	791	▲15.8	2018年	1～3月	2,137	▲9.4	4,841	▲18.9	2,256	18.9
	10月	770	▲18.7	1,579	▲15.2	850	51.0		4～6月	2,419	▲5.1	5,683	▲5.0	3,059	44.6
	11月	952	10.1	1,805	▲14.6	1,166	26.3		7～9月	2,537	▲0.2	4,788	▲5.1	2,171	▲19.9
	12月	975	7.1	1,648	▲26.5	951	29.9		10～12月	2,697	▲0.9	5,032	▲19.1	2,967	33.8
2019年	1月	843	20.9	1,424	▲4.9	922	41.2	2019年	1～3月	2,384	11.6	5,596	15.6	2,361	4.7
	2月	770	4.8	2,430	34.0	679	▲22.0		4～6月	2,678	10.7	3,985	▲29.9	2,424	▲20.8
	3月	771	9.4	1,742	13.9	760	3.7								
	4月	852	17.8	1,427	▲38.8	939	▲33.8		持家	前年比	貸家	前年比	分譲	前年比	
	5月	826	1.0	1,519	▲9.9	693	▲12.6	2016年	10,099	4.4	24,381	16.3	8,069	▲15.9	
	6月	1,000	13.9	1,039	▲37.7	792	▲6.6	2017年	10,172	0.7	23,214	▲4.8	8,943	10.8	
	7月	900	▲2.0	1,581	▲14.9	1,416	109.8	2018年	9,790	▲3.7	20,344	▲12.3	10,453	16.8	

資料出所：国土交通省「建築着工統計調査」

住宅着工戸数単位：戸

