

平成 26 年度

職業能力開発事業の概要

福岡県福祉労働部労働局職業能力開発課

目 次

I	職業能力開発のあらまし	1
1	職業能力開発の目的	1
2	公共職業訓練と事業内職業訓練	1
3	職業訓練の種類と内容	2
4	技能検定	2
II	福岡県の職業能力開発	5
1	職業能力開発施策の体系	5
(1)	職業能力開発行政組織	6
(2)	公共職業能力開発施設配置図（平成26年度）	7
(3)	平成26年度予算の概要	8
(4)	職業能力開発行政職員の配置	9
(5)	福岡県職業能力開発審議会	11
2	事業の概要	12
(1)	福岡県の公共職業訓練	12
(2)	民間教育訓練の振興	20
(3)	技能振興対策	24
(4)	職業訓練指導員	25
III	資 料	27
資料1	公共職業能力開発施設の沿革	27
資料2	平成26年度校別・訓練科別入校状況	36
資料3	平成24年度校別・訓練科別実施状況	47
資料4	認定職業訓練実施一覧表	52
資料5	認定職業訓練実施状況（普通課程）	55
資料6	平成25年度技能検定実施状況	56
資料7	平成25年度技能競技大会 福岡県選手団成績	61
資料8	平成25年度職業能力開発関係表彰記録	62
資料9	職業訓練指導員免許交付状況	66
資料10	職業訓練指導員試験実施状況	70

I 職業能力開発のあらまし

1 職業能力開発の目的	1
2 公共職業訓練と事業内職業訓練	1
(1) 公共職業訓練	1
(2) 事業内職業訓練	1
3 職業訓練の種類と内容	2
4 技能検定	2

I 職業能力開発のあらまし

1 職業能力開発の目的

職業能力開発は、現に事業主に雇用されている者及び求職者（以下「労働者」という。）に対して、職業に必要な能力の開発とその向上を促進するとともに、労働者が自ら職業に関する教育訓練等を受ける機会を確保することにより、労働者の職業の安定と社会的地位の向上を図り、ひいては、社会経済の発展に寄与することを目的としています。

このため、職業能力開発は、労働者の職業生活の全期間を通じて、段階的かつ体系的に行われることを基本理念として、産業構造の変化等に対応しつつ、労働者の意欲と能力に配慮して、効果的に実施させなければなりません。

このような目的を達成するためには、職業訓練及び職業能力検定の充実強化が重要であり、その円滑な実施を図るための諸施策を総合的かつ計画的に講ずるとともに職業訓練と職業能力検定が相互に密接な関連の下に行われるよう努める必要があります。

2 公共職業訓練と事業内職業訓練

(1) 公共職業訓練

公共職業訓練は、国、都道府県、市町村および独立行政法人高齢・障害・求職者雇用支援機構が職業訓練を行うために設置する施設（公共職業能力開発施設）で行われる職業訓練です。

公共職業能力開発施設には、

- ① 都道府県及び市町村が設置する職業能力開発校
- ② 独立行政法人高齢・障害・求職者雇用支援機構が設置する職業能力開発促進センター
- ③ 独立行政法人高齢・障害・求職者雇用支援機構が設置する職業能力開発大学校
- ④ 国が設置してその運営を都道府県又は独立行政法人高齢・障害・求職者雇用支援機構に委託している障害者職業能力開発校及び厚生労働大臣の同意を得て都道府県が設置している障害者職業能力開発校があります。

(2) 事業内職業訓練

事業主、事業主の団体若しくはその連合団体、職業訓練法人若しくは中央職業能力開発協会若しくは都道府県職業能力開発協会又は一般社団法人若しくは一般財団法人、法人である労働組合その他の営利を目的としない法人で、職業訓練を行い、若しくは行おうとするもの（以下「事業主等」と称する。）が実施する職業訓練を一般に事業内職業訓練といいます。

都道府県知事は、事業主等の行う職業訓練のうち普通職業訓練及び高度職業訓練について、厚生労働省令に定める基準に適合する場合、事業主等の申請に基づき厚生労働省令に定める基準に適合する訓練である旨認定することができます。この認定を受けた職業訓練を認定職業訓練といいます。

なお、認定職業訓練には、次のような各種の助成、援助が行われます。

- ① 中小企業の事業主、事業主の団体若しくは職業訓練法人等の公的な団体が行う認定訓練については、補助要件を満たせば、その運営費や施設設備にかかる経費の一部が助成されます。
- ② 認定職業訓練修了者は、技能検定及び職業訓練指導員免許の取得にあたり、試験の一部免除や必要な実務経験年数の短縮等の優遇措置があります。
- ③ 職業訓練施設を共同利用することができます。
- ④ 認定職業訓練の一部を公共職業能力開発施設に委託することができます。
- ⑤ 公共職業能力開発施設に対して、その施設の利用や指導員の派遣を求めることができます。

3 職業訓練の種類と内容

一般の労働者に関する職業訓練は、習得する技能及び知識の「程度」と「期間」により、「普通職業訓練」及び「高度職業訓練」並びに「長期間」及び「短期間」の4つに区分されます。

これらの訓練は、公共職業能力開発施設で行われるもの及び事業内における認定職業訓練として行われるものは準則訓練と呼ばれ、その訓練基準は厚生労働省令で定められています。

また、この準則訓練の外に、職業訓練指導員になろうとする人に対して必要な知識と技術を与え、又は、職業訓練指導員に対してその能力を向上させるために行う訓練として指導員訓練がありますが、これは主として職業能力開発総合大学校で実施し、その訓練規準も厚生労働省令で定められています。

以上に述べた職業訓練の内容の概要は次表のとおりです。

4 技能検定

技能検定とは、職業能力開発促進法（昭和44年法律第64号）に基づき、労働者の有する技能を一定の基準によって検定し、これを公証する国家検定の制度です。

労働者の技能取得意欲を増進させるとともに、雇用の安定、円滑な再就職、労働者の社会的な評価の向上に重要な役割を有しており、現在128職種で実施されています。

準則訓練

訓練の種類		訓練課程	訓練の主な内容		[主たる訓練の対象者]	
			訓練の内容	期間及び時間		
普通職業訓練	長期間の訓練課程	普通課程	将来多様な技能・知識を有する労働者となるために必要な技能・知識を習得させるための長期間の課程	原則1年 1年につき 1,400時間以上	●新規学卒者（高卒者又は中卒者）	
	短期間の訓練課程	短期課程	職業に必要な技能（高度の技能を除く）・知識を習得させるための短期間の課程	原則6ヶ月以下 (12時間以上)	●在職労働者 ●高齢者 ●パートタイム労働を希望する者 ●離転職者 ●技能検定受検を目的とする者	
高度職業訓練	長期間の訓練課程	専門課程	将来職業に必要な高度の技能・知識を有する労働者となるために必要な技能・知識を習得させるための長期間の課程	原則2年 総訓練期間 2,800時間以上	●新規学卒者（高卒者等）	
		応用課程	将来職業に必要な高度な技能で専門的かつ応用的なもの及びこれに関する知識を有する労働者となるために必要な基礎的な技能及びこれに関する知識を習得させるための長期間の課程	原則2年 総訓練期間 2,800時間以上	●専門課程の高度職業訓練を修了した者等	
	短期間の訓練課程	専門短期課程	職業に必要な高度の技能・知識を習得させるための短期間の課程	原則6ヶ月以下 (12時間以上)	●高度の技能・知識の習得を目的としている在職労働者等	
		応用短期課程	職業に必要な高度の技能で専門的かつ応用的なもの及びこれに関する知識を習得させるための短期間の課程	1年以下 (60時間以上)	●高度の技能で専門的かつ応用的な技能及びこれに関する知識の習得を目的としている在職労働者等	
	長期間の訓練課程	総合課程	特定専門課程	高度技能者を育成するための職業訓練課程 ※職業能力開発総合大学校で実施	2年 1年につきおおむね1400時間 総訓練時間 2800時間以上	●新規学卒者（高卒者等）
			特定応用課程	特定専門課程を修了した者を対象に行われる高度技能者を育成するための職業訓練課程 ※職業能力開発総合大学校で実施	2年 1年につきおおむね1400時間 総訓練時間 2800時間以上	●特定専門課程を修了した者

指導員訓練

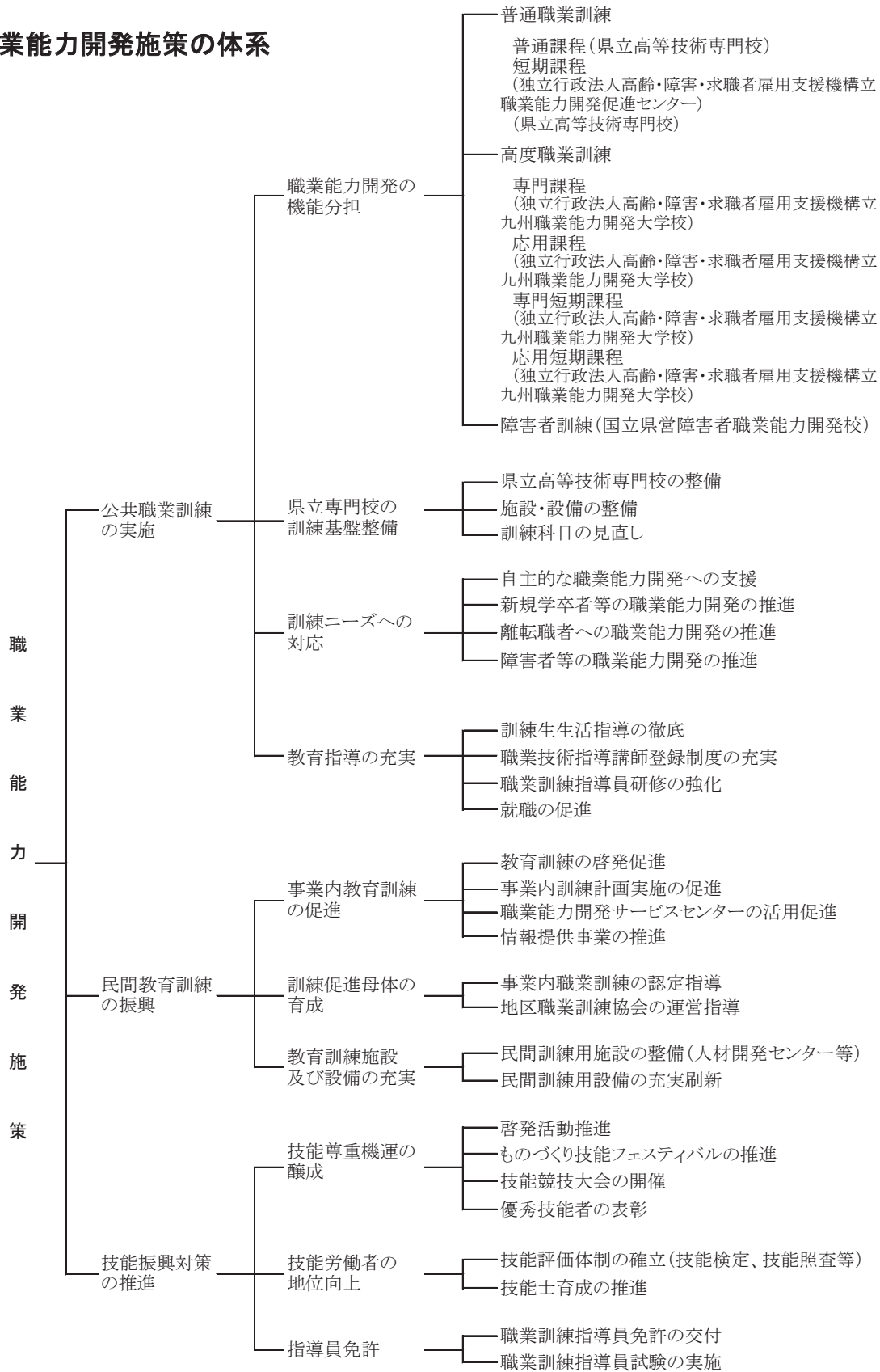
訓練の種類	訓練課程	訓練の主な内容		訓練実施機関
		訓練の内容	期間及び時間	
指導員 養成訓練	長期養成課程	職業能力開発総合大学の総合課程若しくは応用課程の高度職業訓練を修了した者学校教育法による大学において免許職種に対する学科を修めて卒業した者を対象に職業訓練指導員を養成するための課程	2年	職業能力開発 総合大学校
	短期養成課程	職業訓練指導員試験を受けることができる者一級技能検定合格者等であつて厚生労働大臣が指定する講習を受けていない者を対象に職業訓練指導員を養成するための課程	1月以上1年未満	
	職種転換課程	職業訓練指導員や職業訓練指導員免許所持者を対象に職業訓練指導員免許を追加して取得させるための課程	1年 (短縮できる場合もある)	
	高度養成課程	長期養成課程若しくは短期養成課程を修了した者を対象に高度の専門知識・技能に加え優れた応用力・研究開発能力を備えた職業訓練指導員を養成するための課程	1年	
指導員技能 向上訓練	研修課程	職業訓練指導員の資質向上のための課程	12時間以上	

II 福岡県の職業能力開発

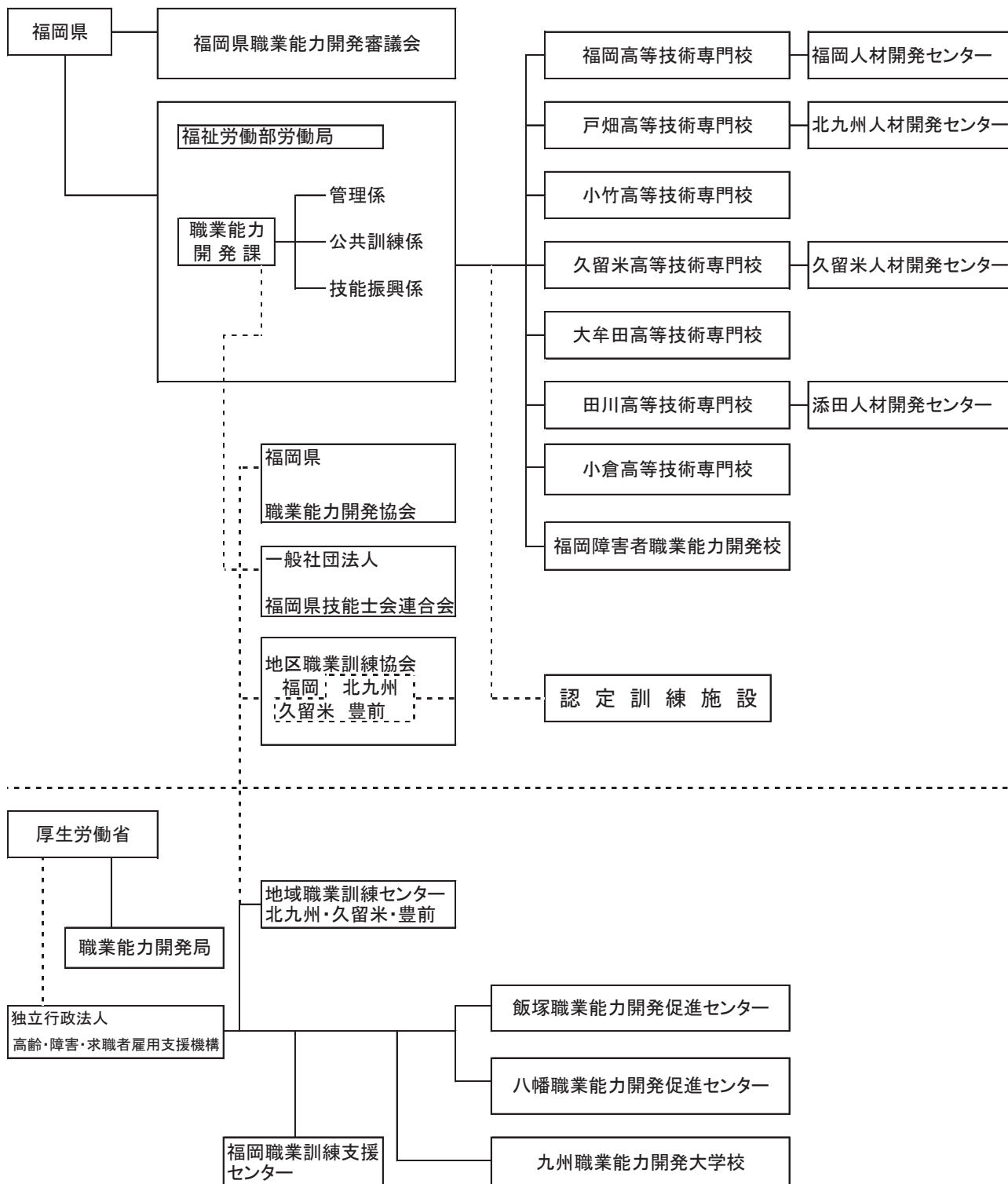
1	職業能力開発施策の体系	5
	(1) 職業能力開発行政組織	6
	(2) 公共職業能力開発施設配置図（平成26年度）	7
	(3) 平成26年度予算の概要	8
	(4) 職業能力開発行政職員の配置	9
	(5) 福岡県職業能力開発審議会	11
2	事業の概要	12
	(1) 福岡県の公共職業訓練	12
	ア 県立高等技術専門校	12
	イ 福岡障害者職業能力開発校	12
	(2) 民間教育訓練の振興	20
	ア 認定職業訓練の振興	20
	イ 認定職業訓練団体に対する援助	20
	ウ 人材開発センター及び地域職業訓練センター	20
	(3) 技能振興対策	24
	ア 技能検定	24
	イ 福岡県技能フェスティバル	24
	ウ 福岡県職業能力開発協会	24
	エ 一般社団法人 福岡県技能士連合会	25
	(4) 職業訓練指導員	25
	ア 職業訓練指導員免許	25
	イ 職業訓練指導員試験	25

II 福岡県の職業能力開発

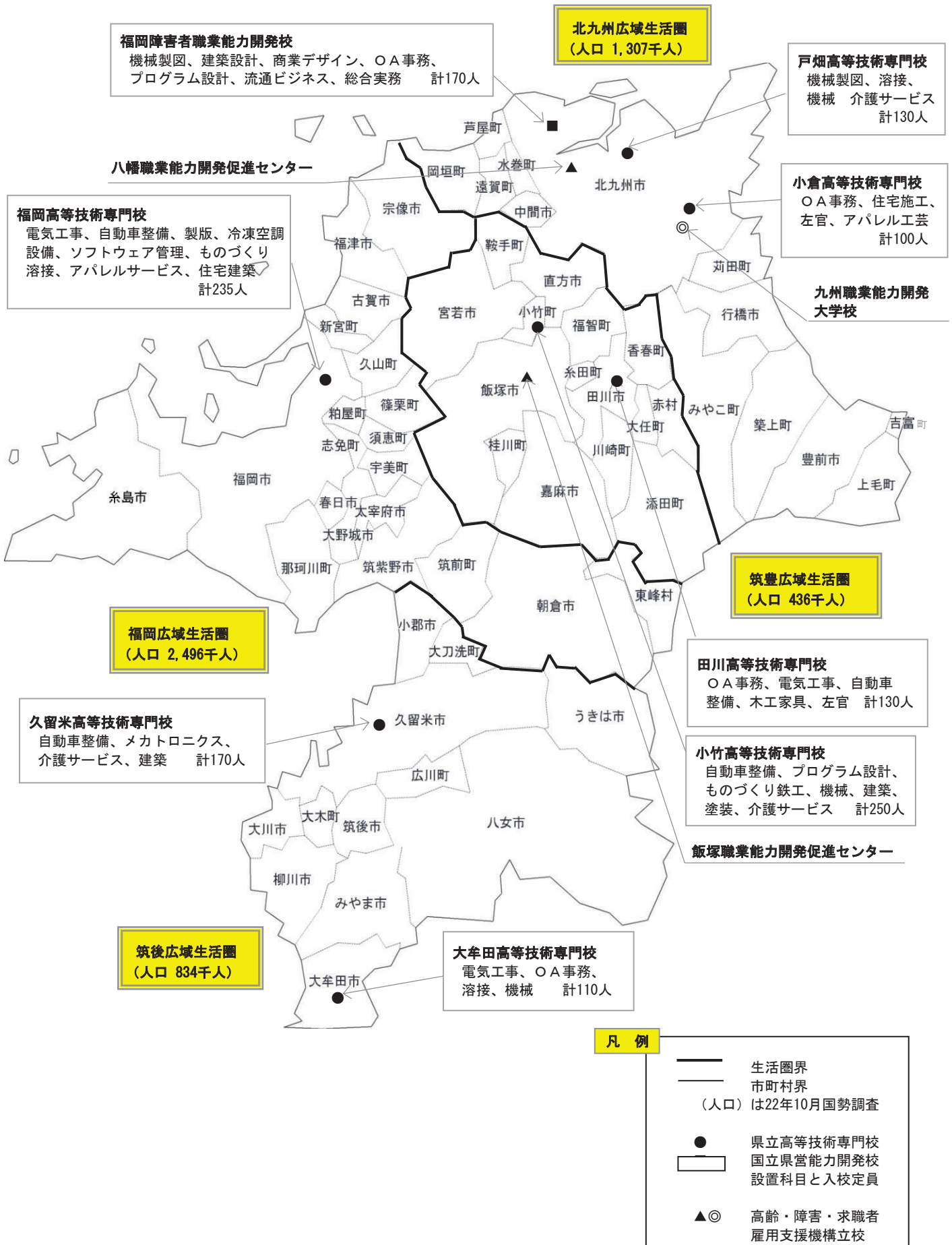
1 職業能力開発施策の体系



(1)職業能力開発行政組織



(2) 公共職業能力開発施設配置図 (平成26年度)
(生活圏別)



平成26年度 予算の概要

(単位:千円)

区 分 (事項名)	予 算 額	財 源 内 訳		説 明
		特定財源	一般財源	
5款 生活労働費	4,441,837	3,212,367	1,229,470	
8項1目 職業訓練総務費	1,505,563	517,479	988,084	
職業訓練総務職員費	1,360,770	460,477	900,293	職員163人分
職業訓練振興対策費	128,921	51,113	77,808	認定職業訓練(団体育成、施設整備)、技能検定職業能力開発推進者講習の経費
若年者専修学校等技能習得事業費	12,012	5,037	6,975	市町村が、経済的理由により専修学校等に進学困難な若年者に対し修学資金を貸与する事業への補助経費
ものづくり技能継承事業費	1,693	0	1,693	職業能力開発促進大会、熟練技能体験教室等の開催
職員費(再任用職員社会保険料)	662	245	417	再任用職員の社会保険料
職業訓練指導運営費(C経費)	729	0	729	職業訓練・技能検定の指導運営及び広報
職業訓練指導員免許費(C経費)	365	607	-242	指導員の資格試験の実施及び免許証交付
職業能力開発審議会費(C経費)	411	0	411	定例会開催等の経費
8項2目 職業訓練費	2,936,274	2,694,888	241,386	
職業訓練充実刷新費	20,648	10,494	10,154	高等技術専門校の職業訓練内容の充実刷新
養成訓練費	7,502	3,751	3,751	新規学卒者を対象に職業に必要な技能を習得させる訓練、定員420人
職業転換訓練費	152,588	76,195	76,393	職業の転換を必要とする労働者に対する訓練、定員660人
障害者職業訓練費	90,893	90,893	0	障害者を対象とした訓練、定員170人(障害者校の管理運営費、事務費等を含む)
職業訓練施設整備費	46,880	19,936	26,944	高等技術専門校の訓練用施設整備及び訓練機器の充実刷新
地域就業対策訓練費	67,482	130,386	-62,904	離職者の再就職促進を図る委託訓練の実施に係る経費、定員60人
求職者技能習得訓練事業費	2,173,678	2,173,678	0	介護分野、IT分野を中心とした、離職者の再就職促進を図る委託訓練の実施に係る経費、定員5,640人
高等技術専門校建設費	54,939	9,552	45,387	福岡高等技術専門校建替基本設計、地質調査に係る経費 大牟田校公共下水道接続等工事
高等技術専門校職業紹介事業費	13,329	6,693	6,636	無料職業紹介事業に要する向上訓練推進員の報酬、事業主訪問活動等の経費
障害者職域拡大支援事業費	84,820	84,820	0	障害者の委託訓練、定員318人
企業実習一体型職業訓練	5,874	5,874	0	若年者に対する企業での実習を取り入れた職業訓練、定員40人
職員費(非常勤職業訓練指導員)	54,154	232	53,922	職業訓練員(非常勤嘱託)の任用に係る経費
誘致企業即戦力人材育成事業費	20,736	19,440	1,296	誘致企業の要望に応じたオーダーメイド職業訓練の実施
子育て女性のための職業訓練事業費	48,624	48,624	0	子育て中の女性を対象に育児支援付職業訓練(短時間・短期・託児と育児相談付)を実施 ※基金事業
高等技術専門校費(C経費)	82,895	8,681	74,214	高等技術専門校の管理運営費
人材開発センター運営費(C経費)	11,232	5,639	5,593	人材開発センターの運営に必要な職業訓練推進員の活用経費

※地域就業対策訓練費の特定財源は交付金の調整額であるため、一般財源がマイナス計上となっている。

(4)職業能力開発行政職員の配置

(平成26年4月1日現在)

職業能力開発課

課長	副課長	課長補佐	課長技術補佐	管理係	公共訓練係	技能振興係	計
1	1	1	1	4	7	4	19

非常勤職員		計
巡回就職支援等指導員	公共職業訓練連携推進員	
4	1	5

高等技術専門校、障害者職業能力開発校

職種	校長		副校長		庶務課			訓練課			非常勤職員										その他				
	事	技	事	技	事	技	労	計	事	技	計	①	②	③	④	⑤	⑥	⑦	⑧	⑨	⑩	計	臨時	計	
校名	務	術	務	術	務	術	務	計	務	術	計	員	員	員	員	監	員	員	員	員	員	員	員	員	員
福岡		1		1	4		2	6		16	16	24	3	1	1	6							11	2	2
戸畑	1			1	4		1	5		6	6	13	2	1	1	5							9	1	1
小竹		1		1	3		1	4		14	14	20	5		1	5							11	2	2
久留米		1		1	3		2	5		9	9	16	2	2	1	5							10	2	2
大牟田	1			1	2		1	3		7	7	12	3		1	4							8		
田川		1		1	3		1	4		7	7	13	3	2	1	4							10	3	3
小倉	1			1	2		2	4		7	7	13	2		1	4							7		
障害者	1			1	4		1	5		18	18	25				6	1	1	4	3	1	16			
計	4	4	0	8	25	0	11	36	0	84	84	136	20	6	7	33	6	1	1	4	3	1	82	10	10

非常勤職員の主な業務内容

配置所属	対象	主 な 業 務 内 容		
		訓 練 生	企 業 等	ハローワーク等
高等技術専門校・職業能力開発課	委託訓練	<p>④ 巡回就職支援等指導員</p> <ul style="list-style-type: none"> 委託訓練生の就職促進業務 委託訓練に関する業務 	<ul style="list-style-type: none"> 就職支援等に関する技術的支援及び指導 訓練委託先への求人情報提供 事業主委託訓練等に係る事業主等の開拓及び調整 	
			<p>⑪ 公共職業訓練連携推進員</p> <ul style="list-style-type: none"> 委託訓練実施機関へのヒアリング 	<ul style="list-style-type: none"> 労働局・ハローワークと連携し、コース設定に係る情報収集、ニーズ分析 公共職業能力開発施設へのヒアリング
施設内訓練	施設内訓練	<p>③ 向上訓練等推進員</p> <ul style="list-style-type: none"> 訓練生に対する就職支援 	<ul style="list-style-type: none"> 中小企業の向上訓練ニーズ把握 向上訓練に関する情報提供及び相談 職業能力開発に関する企業向け広報 	
		<p>① 職業訓練員</p> <ul style="list-style-type: none"> 職業訓練の実施 	<p>② 職業訓練推進員</p> <ul style="list-style-type: none"> 職業訓練及び技能検定に関する情報提供 事業主等の行う職業訓練に対する指導援助 教育機関、事業主等職業訓練関係者との連携活動等 	
福岡障害者職業能力開発校	施設内訓練	<p>⑥ 生活指導員</p> <ul style="list-style-type: none"> 訓練生の募集及び就職あっせん等 訓練生の生活指導、委託訓練先との連絡等 		
		<p>⑦ 障害者健康相談員</p> <ul style="list-style-type: none"> 訓練生の健康管理、健康相談、訓練支援等 精神障害者等に対するカウンセリング 		
		<p>⑤ 寮 監</p> <ul style="list-style-type: none"> 寮生の相談、健康管理、生活指導等 		
		<p>⑩ 重度視覚障害者訓練支援員</p> <ul style="list-style-type: none"> 訓練機器の操作指導補助 個々の障害に応じた訓練教材の作成 	<ul style="list-style-type: none"> 重度視覚障害者の訓練に関する企業への広報 	
委託訓練	委託訓練	<p>⑧ 障害者職業能力コーディネーター</p> <ul style="list-style-type: none"> 制度の周知、訓練生の募集業務 障害者委託訓練の総合的なコーディネート業務全般 	<ul style="list-style-type: none"> 訓練コースの設定、委託先の開拓業務 訓練実施機関との契約業務、訓練進捗状況の把握・管理 障害者委託訓練の総合的なコーディネート業務全般 	
		<p>⑨ 障害者職業訓練コーチ</p> <ul style="list-style-type: none"> 事前の訓練方針から訓練終了後の就職支援までの専門的・総合的な支援 訓練生の選考、訓練生に対しての訓練期間中の指導 		<p>⑨ 障害者職業訓練コーチ</p> <ul style="list-style-type: none"> 訓練終了生就職支援等に係るハローワーク等関係機関との連絡調整

(5) 福岡県職業能力開発審議会

この審議会は、職業能力開発促進法第91条の規定に基づく知事の諮問機関として、福岡県職業能力開発審議会条例（昭和44年10月25日福岡県条例第47号）により設置されています。

福岡県職業能力開発審議会委員名簿（平成26年8月1日現在）

（任期：平成26年1月8日から平成28年1月7日まで）

区 分	氏 名	職 業
学識経験者代表 (5人)	浅田 奈緒美	RKB毎日放送株式会社 総務局専任局次長兼秘書役
	久保田 浩介	福岡県職業能力開発協会 専務理事兼事務局長
	中川 誠士	福岡大学 商学部 教授
	二宮 眞盛	福岡県議会議員 厚生労働環境委員会委員
	平部 康子	福岡県立大学 人間社会学部 准教授
労働者代表 (5人)	近藤 敏郎	福岡県高等学校教職員組合 書記長
	迫 秀信	雇用支援機構労働組合 福岡支部支部長
	須崎 敏浩	JAM九州・山口 書記長
	徳富 幸治	新日鐵住金化学労働組合 組合長
	豊福 明子	日本労働組合総連合会 福岡県連合会 組織・政治局次長
事業主代表 (5人)	津野 喜久代	九州電力株式会社 人材活性化本部 業務改革推進グループ長
	中野 浩司	TOTO株式会社 人財開発本部 人財開発センター部長
	濱田 光江	株式会社三共 代表取締役
	福永 光明	福岡県経営者協会 事務局長
	松本 和朗	一般社団法人福岡県機械金属工業連合会 会長

2 事業の概要

(1) 福岡県の公共職業訓練

本県の公共職業能力開発施設には、県立高等技術専門校7校、国立県営の障害者職業能力開発校1校があります。

ア 県立高等技術専門校

県立7高等技術専門校では、36科目延定員1,125人(2年生100人含む)の訓練を実施しています。

そのうち主に高卒者を対象として行う普通課程は延定員420人、また、主に離転職者を対象として行う短期課程は延定員705人です。(表1)

また、離転職者、若年者、母子家庭の母等を対象とした効率的な職業訓練を行うため、委託訓練を実施しています。(表2)

イ 福岡障害者職業能力開発校

国立県営の障害者職業能力開発校は全国に11校設置されており、本県には北九州市若松区に福岡障害者職業能力開発校があります。九州では鹿児島障害者職業能力開発校とともに県外からも多数入校しています。

現在7科延定員170人(2年生20人含む)の施設内訓練と、施設外訓練(委託)を実施しています。

(表1、表3)

表1 平成26年度訓練科目

校名	課程	訓練科目	定員(人)	期間		
福岡高等技術専門学校 〒813-0044 福岡市東区千早4丁目24番1号 TEL 092(681)0261 FAX 092(681)0263 fukuoka-sot@pref.fukuoka.lg.jp	普通 (5科目)	第二種自動車系 自動車整備科	20〔40〕	130 〔150〕	4月～3月 2年	
		設備施工系 冷凍空調設備科	30		4月～3月 1年	
		電力系 電気工学科	30		4月～3月 1年	
		印刷・製本系 製版科	20		4月～3月 1年	
		第一種情報処理系 ソフトウェア管理科	30		4月～3月 1年	
	短期 (3科目)	住宅建築科	40	85	4月～3月 1年	
		(デュアル訓練) ものづくり溶接科	10		4月～3月 1年	
			10		4月～3月 1年	
		アパレルサービス科	20		4月～3月 1年	
		短期 (電気工学科) 若年者コース	5		4月～7月 4ヶ月	
戸畑高等技術専門学校 〒804-0031 北九州市戸畑区東大谷2丁目1番1号 TEL 093(882)4307 FAX 093(881)3393 tobata-sot@pref.fukuoka.lg.jp	普通 (1科目)	機械系 機械製図科	20	20	4月～3月 1年	
	短期 (3科目)	(デュアル訓練) 溶接科	25	80 (110)	4月～3月 1年	
			5		4月～3月 1年	
			20		4月～3月 1年	
			30(60)		4月～9月 6ヶ月 10月～3月	
小竹高等技術専門学校 〒820-1104 鞍手郡小竹町大字新多514番地の2 TEL 09496(2)6441 FAX 09496(2)6453 kotake-sot@pref.fukuoka.lg.jp	普通 (2科目)	第二種情報処理系 プログラム設計科	20〔40〕	40	4月～3月 2年	
	短期 (5科目)	第二種自動車系 自動車整備科	20〔40〕	140 (170)	4月～3月 2年	
			30		4月～3月 1年	
		(デュアル訓練) ものづくり鉄工科	20		4月～3月 1年	
			30		4月～3月 1年	
	塗装科	30	4月～3月 1年			
	介護サービス科	30(60)	4月～9月 6ヶ月 10月～3月			
久留米高等技術専門学校 〒839-0861 久留米市合川町1786番地の2 TEL 0942(32)8795 FAX 0942(32)8793 kurume-sot@pref.fukuoka.lg.jp	普通 (2科目)	メカトロニクス系 メカトロニクス科	20〔40〕	40	4月～3月 2年	
	短期 (2科目)	第二種自動車系 自動車整備科	20〔40〕	60 (90)	4月～3月 2年	
			30		4月～3月 1年	
	介護サービス科	30(60)	4月～9月 6ヶ月 10月～3月			
大牟田高等技術専門学校 〒837-0924 大牟田市大字歴木475番地 TEL 0944(54)0320 FAX 0944(54)0321 oomuta-sot@pref.fukuoka.lg.jp	普通 (2科目)	電力系 電気工学科	30	50	4月～3月 1年	
		オフィスビジネス系 OA事務科	20		4月～3月 1年	
	短期 (2科目)		機械科	30	60	4月～3月 1年
		(デュアル訓練) 溶接科	25	4月～3月 1年		
		5	4月～3月 1年			
田川高等技術専門学校 〒825-0005 田川市大字櫛2059番地 TEL 0947(44)1676 FAX 0947(44)8525 tagawa-sot@pref.fukuoka.lg.jp	普通 (1科目)	オフィスビジネス系 OA事務科	20	20	4月～3月 1年	
	短期 (4科目)		電気工学科	20	110	4月～3月 1年
			自動車整備科	30		4月～3月 1年
			木工家具科	30		4月～3月 1年
			左官科	30		4月～3月 1年
小倉高等技術専門学校 〒802-0822 北九州市小倉南区横代東町1丁目4番1号 TEL 093(961)4002 FAX 093(961)5031 kokura-sot@pref.fukuoka.lg.jp	普通 (1科目)	オフィスビジネス系 OA事務科	20	20	4月～3月 1年	
	短期 (3科目)		住宅施工科	30	80	4月～3月 1年
			左官科	30		4月～3月 1年
			アパレル工芸科	20		4月～3月 1年
福岡障害者職業能力開発校 〒808-0122 北九州市若松区大字壺住1728番地の1 TEL 093(741)5431 FAX 093(741)1340 shougaiشانoukai@pref.fukuoka.lg.jp	普通 (5科目)	第二種情報処理系 プログラム設計科	20〔40〕	100 〔120〕	4月～3月 2年	
		機械系 機械製図科	20		4月～3月 1年	
		デザイン系 商業デザイン科	20		4月～3月 1年	
		オフィスビジネス系 OA事務科	20		4月～3月 1年	
		建築施工系 建築設計科	20		4月～3月 1年	
	短期 (2科目)		総合実務科	20	50	4月～3月 1年
			流通ビジネス科	30		4月～3月 1年

※()内は延定員
※〔 〕内は延定員に2年生を加えた定員

表2 平成26年度県立高等技術専門校 委託訓練科目

校名	訓練科目	開始月	期間	定員
福岡	介護福祉士養成科	4	2年	10
	介護福祉士養成科	4	2年	10
	介護福祉士養成科	4	2年	10
	介護福祉士養成科	4	2年	10
	介護福祉士養成科	4	2年	10
	介護福祉士養成科	4	2年	5
	保育士養成科	4	2年	5
	保育士養成科	4	2年	10
	保育士養成科	4	2年	9
	パソコン初級科	4	3ヶ月	25
	パソコン中級科	4	3ヶ月	25
	パソコン簿記科	4	3ヶ月	25
	Webデザイン中級科	4	3ヶ月	25
	介護職員初任者研修科	4	3ヶ月	24
	パソコン初級科	5	3ヶ月	25
	Webデザイン中級科	5	3ヶ月	25
	介護職員実務者研修科	5	6ヶ月	25
	医療事務科	5	3ヶ月	20
	ファイナンシャルプランナー科	5	4ヶ月	25
	パソコン初級科	6	3ヶ月	25
	Webデザイン中級科	6	3ヶ月	25
	介護職員初任者研修科	6	3ヶ月	24
	CADオペレーター科(デュアル)	6	4ヶ月	20
	OAビジネス科	6	6ヶ月	30
	パソコン初級科(託児付)	7	3ヶ月	25
	広告デザイン科	7	4ヶ月	25
	Ruby言語ビジネスマスター科	7	5ヶ月	25
	インテリアコーディネーター科	7	4ヶ月	30
	介護職員実務者研修科	7	6ヶ月	25
	庭園管理科	8	6ヶ月	20
	パソコン初級科	8	3ヶ月	25
	Webデザイン中級科	8	3ヶ月	25
	介護職員初任者研修科	8	3ヶ月	24
	医療事務科	8	3ヶ月	20
	パソコン初級科(母子)	9	3ヶ月	15
	パソコン初級科	9	3ヶ月	25
	福祉住環境コーディネーター科	9	3ヶ月	25
	介護職員実務者研修科	9	6ヶ月	25
	Javaプログラミング科	9	6ヶ月	30
	パソコン初級科	10	3ヶ月	25
	OAビジネス科	10	6ヶ月	30
	ファイナンシャルプランナー科	10	4ヶ月	20
	医療事務科(女性限定・短時間)	10	3ヶ月	20
	介護職員初任者研修科	10	3ヶ月	24
プログラマー養成科	11	5ヶ月	20	
パソコン初級科	11	3ヶ月	25	
CADオペレーター科	11	3ヶ月	25	
介護職員実務者研修科	11	6ヶ月	25	
医療事務科	11	3ヶ月	20	
パソコン初級科	12	3ヶ月	25	
Webデザイン中級科	12	3ヶ月	25	
パソコン簿記科	12	3ヶ月	25	
介護職員初任者研修科	12	3ヶ月	24	

校名	訓練科目	開始月	期間	定員
福岡	パソコン初級科	1	3ヶ月	25
	OA簿記初級・中級連続養成科	1	6ヶ月	30
	介護職員実務者研修科	1	6ヶ月	25
	Webデザイン中級科	1	3ヶ月	25
	英語ビジネス科	2	4ヶ月	20
	パソコン初級科	2	3ヶ月	25
	介護職員初任者研修科	2	3ヶ月	24
	Ruby言語ビジネスマスター科	2	5ヶ月	25
	介護職員実務者研修科	3	6ヶ月	25
	パソコン初級科	3	3ヶ月	25
	パソコン中級科	3	3ヶ月	25
	医療事務科	3	3ヶ月	20
	医療事務科（デュアル）	6	4ヶ月	20
	パソコン初級・中級連続養成科	6	5ヶ月	25
	介護職員初任者研修科	7	3ヶ月	20
	宅地建物取引主任者科	7	4ヶ月	25
	作業・機械免許習得科	7	3ヶ月	24
	スマートフォンアプリ開発科	7	6ヶ月	20
	英語ビジネス科	8	4ヶ月	20
	パソコン初級科（デュアル）	8	4ヶ月	20
	食生活アドバイザー科	9	3ヶ月	20
	Ruby言語ビジネスマスター科	9	5ヶ月	25
	建設基礎技能習得（型枠・鉄筋）科	9	4ヶ月	20
	Webデザイン中級科	10	3ヶ月	25
	パソコン初級科（女性限定・短時間）	10	3ヶ月	20
	パソコン中級科（デュアル）	10	4ヶ月	20
	パソコン初級科	11	3ヶ月	20
	英語ビジネス科	11	4ヶ月	20
	介護職員初任者研修科	11	3ヶ月	20
	パソコン初級・中級連続養成科	12	5ヶ月	25
	医療事務科	12	3ヶ月	20
	介護職員実務者研修科	12	6ヶ月	25
	データベースマスター科	1	3ヶ月	20
	ITパスポート科	1	3ヶ月	25
	Webデザイン初級科	1	3ヶ月	25
	医療事務科	2	3ヶ月	20
	コールセンター科	2	3ヶ月	20
	福祉住環境コーディネーター科	3	3ヶ月	25
	オーダーメイド		3ヶ月	20
	オーダーメイド		3ヶ月	20
	オーダーメイド		3ヶ月	20
	オーダーメイド		3ヶ月	20
オーダーメイド		3ヶ月	20	
96コース				2,107

校名	訓練科目	開始月	期間	定員
戸畑	介護福祉士養成科	4	2年	10
	OA事務科（デュアル）	4	4ヶ月	20
	パソコン初級科（デュアル）	4	4ヶ月	20
	OAビジネス科	5	6ヶ月	30
	医療事務科（デュアル）	5	4ヶ月	20
	パソコン初級・中級連続養成科	5	5ヶ月	30
	介護職員初任者研修科	5	3ヶ月	20
	Webデザイン中級科	5	3ヶ月	20
	介護職員初任者研修科	6	3ヶ月	20
	CADオペレーター科	6	3ヶ月	20
	パソコン中級科	6	3ヶ月	20
	医療事務科	7	3ヶ月	30
	Javaプログラミング科	7	6ヶ月	30
	介護職員実務者研修科	8	6ヶ月	20
	パソコン経理科（母子）	8	3ヶ月	15
	パソコンビジネス科（デュアル）	8	4ヶ月	20
	介護職員初任者研修科	9	3ヶ月	20
	パソコン初級科（女性限定・短時間）	10	3ヶ月	20
	OA事務科	10	6ヶ月	30
	医療事務科	10	3ヶ月	20
	ファイナンシャルプランナー科	11	4ヶ月	20
	パソコン中級科	11	3ヶ月	25
	介護職員初任者研修科	11	3ヶ月	20
	Ruby言語ビジネスマスター科	12	5ヶ月	25
	パソコン初級・中級連続養成科	12	5ヶ月	30
	医療事務科	1	3ヶ月	25
	介護職員実務者研修科	1	6ヶ月	20
	コールセンター科	1	3ヶ月	20
	Webデザイン初級科	2	3ヶ月	20
	介護職員初任者研修科	2	3ヶ月	20
	医療事務科	3	3ヶ月	25
	OA簿記初級・中級連続養成科	3	6ヶ月	20
32コース				705
小倉	介護福祉士養成科	4	2年	10
	保育士養成科	4	2年	10
	園芸・造園科	5	6ヶ月	10
	経理事務科	6	6ヶ月	30
	パソコン初級・中級連続養成科	7	5ヶ月	30
	OA事務科（デュアル）	7	4ヶ月	20
	医療事務科（デュアル）	8	4ヶ月	20
	ビルクリーニング科	8	3ヶ月	30
	OAビジネス科	9	6ヶ月	30
	パソコン初級科（託児付）	9	3ヶ月	25
	パソコン基礎・応用連続養成科	10	5ヶ月	30
	介護職員初任者研修科	10	3ヶ月	20
	データベース科	11	3ヶ月	30
	英語ビジネス科	11	4ヶ月	20
	Javaプログラミング科	12	6ヶ月	30
	医療事務科	12	3ヶ月	30
	Webデザイン初級科	12	3ヶ月	30
	OA簿記初級科	1	3ヶ月	30
	ビルクリーニング科	1	3ヶ月	30
	パソコン中級科	2	3ヶ月	30
介護職員初任者研修科	3	3ヶ月	24	
21コース				519

校名	訓練科目	開始月	期間	定員
小竹	医療事務科	4	3ヶ月	20
	R u b y 言語ビジネスマスター科	4	5ヶ月	30
	庭園・園芸科	4	6ヶ月	30
	OA簿記初級・中級連続養成科	5	6ヶ月	30
	介護職員初任者研修科	5	3ヶ月	20
	パソコン中級科	5	3ヶ月	25
	OA簿記初級・中級連続養成科	6	6ヶ月	30
	Webデザイン初級科	6	3ヶ月	20
	OA簿記初級科	6	3ヶ月	20
	介護職員実務者研修科	7	6ヶ月	25
	パソコン中級科 (デュアル)	7	4ヶ月	20
	医療事務科	7	3ヶ月	20
	Webデザイン初級科	8	3ヶ月	20
	農業科 (野菜コース)	8	6ヶ月	10
	介護職員初任者研修科	8	3ヶ月	20
	パソコン初級・中級連続養成科	9	5ヶ月	30
	パソコン中級科	9	3ヶ月	20
	パソコン初級科 (母子)	9	3ヶ月	15
	医療事務科	10	3ヶ月	20
	パソコン初級科 (女性限定・短時間)	10	3ヶ月	20
	Javaプログラミング科	11	6ヶ月	30
	パソコン初級・中級連続養成科	11	6ヶ月	30
	OA簿記初級科 (託児付)	11	3ヶ月	25
	介護職員初任者研修科	11	3ヶ月	20
	パソコン初級・中級連続養成科	12	5ヶ月	25
	OA簿記初級科	12	3ヶ月	20
	OA簿記初級・中級連続養成科	12	6ヶ月	30
	Webデザイン初級科	1	3ヶ月	20
	医療事務科	1	3ヶ月	20
	OA簿記初級科	2	3ヶ月	20
	介護職員初任者基礎科	2	4ヶ月	24
	パソコン初級・中級連続養成科	3	5ヶ月	30
32コース				739
田川	パソコン初級・中級連続養成科	4	5ヶ月	25
	介護トータルサービス科	4	6ヶ月	30
	OA簿記初級・中級連続養成科	5	6ヶ月	30
	パソコン初級科	5	3ヶ月	25
	農業科 (野菜コース)	5	6ヶ月	10
	医療事務科	6	3ヶ月	25
	農業科 (野菜コース)	7	6ヶ月	10
	介護職員初任者基礎科	7	4ヶ月	20
	パソコン初級科	8	3ヶ月	25
	農業科 (野菜コース)	9	6ヶ月	10
	OA簿記初級科	9	3ヶ月	25
	パソコン初級・中級連続養成科	9	5ヶ月	25
	造園科	10	6ヶ月	30
	介護トータルサービス科・後期	10	6ヶ月	30
	医療事務科	11	3ヶ月	25
	OA簿記初級・中級連続養成科	11	6ヶ月	30
	ファイナンシャルプランナー科	11	4ヶ月	20
	介護職員初任者研修科	12	3ヶ月	20
	パソコン初級科	12	3ヶ月	25
	OA簿記初級科	1	3ヶ月	25
パソコン初級・中級連続養成科	2	5ヶ月	25	
Webデザイン初級科	3	3ヶ月	20	
医療事務科	3	3ヶ月	25	
23コース				535

校名	訓練科目	開始月	期間	定員
久留米	介護福祉士養成科	4	2年	10
	介護福祉士養成科	4	2年	10
	介護福祉士養成科	4	2年	5
	保育士養成科	4	2年	8
	保育士養成科	4	2年	8
	オフィスワーク科(デュアル)	5	4ヶ月	20
	パソコン中級科1期	5	3ヶ月	30
	医療事務科1期	5	3ヶ月	30
	ガーデンプランニング科	6	6ヶ月	15
	介護職員初任者研修科1期	6	3ヶ月	24
	パソコン初級・中級連続養成科1期	7	5ヶ月	30
	介護職員実務者研修科	7	6ヶ月	20
	OA簿記会計科	7	3ヶ月	20
	医療事務科(デュアル)	8	4ヶ月	20
	介護職員初任者研修科2期	8	3ヶ月	20
	J a v aプログラミング科	8	6ヶ月	30
	C A Dオペレーター科	9	3ヶ月	20
	医療事務科2期	9	3ヶ月	30
	パソコン初級・中級連続養成科2期	9	5ヶ月	30
	医療事務科4期	10	3ヶ月	30
	介護職員初任者研修科3期	11	3ヶ月	20
	パソコン経理科1期	11	3ヶ月	25
	パソコン中級科2期	11	3ヶ月	25
	介護職員初任者研修科4期	12	3ヶ月	20
	パソコン経理科2期	12	3ヶ月	25
	データベースマスター科	12	3ヶ月	20
	介護職員初任者研修科	1	3ヶ月	20
	パソコン初級科	1	3ヶ月	25
	OA簿記初級科(託児付)	1	3ヶ月	25
	パソコン初級科(短時間)	2	3ヶ月	20
	医療事務科	2	3ヶ月	25
	OA簿記初級科(母子)	2	3ヶ月	15
	作業・機械免許習得科	3	3ヶ月	20
33コース				695
大牟田	W e bデザイン中級科	4	3ヶ月	20
	リサイクル科①	4	6ヶ月	20
	パソコン初級・中級連続養成科①	5	5ヶ月	30
	介護職員初任者研修科①	5	3ヶ月	20
	パソコン初級科①	6	3ヶ月	30
	経理事務科①	6	6ヶ月	30
	販売ビジネス科	7	3ヶ月	20
	医療事務科	7	3ヶ月	20
	パソコン初級科	8	3ヶ月	30
	OA簿記初級科	9	3ヶ月	20
	W e bデザイン初級科	10	3ヶ月	30
	リサイクル科②	10	6ヶ月	20
	パソコン初級・中級連続養成科②	11	5ヶ月	30
	介護職員実務者研修科	11	6ヶ月	20
	パソコン初級科③	12	3ヶ月	30
	簿記2級科	12	3ヶ月	20
	OA簿記初級・中級連続統制科	1	6ヶ月	30
	パソコン中級科	2	3ヶ月	20
	介護職員初任者研修科	2	3ヶ月	20
	医療事務科	3	3ヶ月	20
20コース				480
計	257コース			5,780

表3 平成26年度福岡障害者職業能力開発校 施設外（委託）訓練科目

知識・技能習得コース

訓練職種	区分	対象者	定員	訓練期間	訓練開始月
初級パソコンビジネス科		身・精・知	15	3ヶ月	7月
不動産実務科		身・精	12	4ヶ月	7月
パソコン基礎科		身・精	15	3ヶ月	7月
パソコン初級科		身・精	15	3ヶ月	8月
パソコン実務科		身・精	14	3ヶ月	8月
オフィスソフト活用科		身・精	15	3ヶ月	9月
パソコン事務科		身・精	11	3ヶ月	9月
介護職員初任者研修科		身・精・知	8	3ヶ月	10月
パソコン経理事務科		身・精	12	4ヶ月	10月
ITビジネス科		身・精・知	9	3ヶ月	10月
パソコンビジネス実践IT科		身・精	13	3ヶ月	11月
ビジネスパソコン科		身・精	14	3ヶ月	11月
初級パソコン科		身・精	14	3ヶ月	12月
ビジネスパソコン科		身・精	15	3ヶ月	12月
ビジネスパソコン初級科		身・精	15	3ヶ月	1月
計(15コース)			197		

障害者向けデュアルコース

訓練職種	区分	対象者	定員	訓練期間	訓練開始月
パソコン実務科		身・精	1	4ヶ月	8月
パソコン事務科		身・精	2	4ヶ月	9月
介護職員初任者研修科		身・精・知	2	4ヶ月	10月
ITビジネス科		身・精・知	1	4ヶ月	10月
パソコンビジネス実践IT科		身・精	2	4ヶ月	11月
ビジネスパソコン科		身・精	1	4ヶ月	11月
初級パソコン科		身・精	1	4ヶ月	12月
計(7コース)			10		

実践能力習得コース

訓練職種	区分	対象者	定員	訓練期間	訓練開始月
民間事業所職場実習(1コース)		身・精・知	30	1ヶ月	随時

特別支援学校早期訓練コース

訓練職種	区分	対象者	定員	訓練期間	訓練開始月
民間事業所職場実習(1コース)		身・精・知	5	1ヶ月	随時(10月以降)

(2) 民間教育訓練の振興

ア 認定職業訓練の振興

すべての労働者が必要な時に適切な教育訓練を受けられる体制を確保するためには、事業主がその雇用する労働者に対して行う職業訓練など、多様な訓練機会の提供が可能な民間の活力を生かした職業能力開発の推進が必要であり、とりわけ、事業主等の行う認定職業訓練の充実と振興が重要です。現在、県内において、単独事業所4ヶ所、共同団体21ヶ所が普通課程の普通職業訓練及び短期課程の普通職業訓練を実施しています。平成26年度における訓練実施予定は、次のとおりです。

- 普通課程
実施団体及び事業所4ヶ所（単独1、共同3）
訓練生数 58人
- 短期課程
実施団体及び事業所22ヶ所（単独3、共同19）

イ 認定職業訓練団体に対する援助

認定職業訓練推進の支援策の一つとして、当該職業訓練を実施している中小企業事業主の団体等に対して、その運営費及び施設設備費の一部補助を行っています。（表4）

ウ 人材開発センター及び地域職業訓練センター

人材開発センターは、事業内職業訓練の地域における中枢機関として、地域の需要に即応した技能労働者の養成、技能の維持向上のための総合サービスを行うとともに、技能検定の振興を図るために県が、福岡、戸畑、久留米及び田川高等技術専門校にそれぞれ附設しています。（表5）

地域職業訓練センターは、同様の目的のために独立行政法人雇用・能力開発機構により設置されたもの（平成22年度末に地元市町村に無償譲渡）で、北九州市、久留米市及び豊前市の3カ所にあり、北九州、久留米及び豊前の各地区職業訓練協会が運営しています。（表6）

表4 認定訓練団体及び事業所に対する補助金交付状況

(平成25年度末現在) (千円)

区分	年度	補助対象 訓練生数	認定訓練助成 事業費補助金 交付額	内 訳	
				国庫負担金	県負担金
普通課程	21	71	13,856	6,928	6,928
	22	51	10,938	5,469	5,469
	23	46	9,040	4,520	4,520
	24	38	8,553	4,276	4,277
	25	56	8,162	4,081	4,081
短期課程	21	8,100	63,475	31,737	31,738
	22	7,142	55,992	27,996	27,996
	23	7,197	56,402	28,201	28,201
	24	3,253	56,767	28,384	28,383
	25	3,601	56,993	28,497	28,496

表5 県内における人材開発センター

施設名		福岡人材開発センター	北九州人材開発センター	久留米人材開発センター	添田人材開発センター	
根拠法令		S.48.4.27訓発100号職業訓練局長通達「人材開発センターの設置について」	同 左	同 左	同 左	
設置場所		県立福岡高等技術専門学校	県立戸畑高等技術専門学校	県立久留米高等技術専門学校	県立田川高等技術専門学校	
設置主体		県	同 左	同 左	同 左	
運営主体		県	同 左	同 左	同 左	
設置目的		事業内職業訓練の地域における中枢機関としての地域の需要に即応した技能労働者の養成・技能の維持向上のほか、技能検定の振興を図る。	同 左	同 左	同 左	
業務内容		1 事業主等の行う教育訓練に対する施設・設備の貸与及び技術援助 2 技能労働者に対する技能の維持向上のための訓練、研修等の実施 3 技能検定・技能競技大会等実施のための施設・設備の貸与 4 その他職業訓練及び技能検定に関する情報の提供及び相談	同 左	同 左	同 左	
施設・設備		1 教室(一般、多目的、パソコン、染色の各教室) 2 実習場、倉庫 3 事務室 4 教室・実習場に附帯する設備及び機器	1.教室(一般教室) その他の施設・設備は左に同じ	1.教室(多目的、セミナー、視聴覚、製図の各教室) その他の施設・設備は左に同じ	1.教室(パソコン、多目的、小教室) その他の施設・設備は左に同じ	
施設の利用職種等		パソコン、ワープロ、商業簿記、溶接、電気工事、インテリアコーディネーター、手織染色、宅建、建築板金、塗装、建設機械整備、技能検定準備講習、指導員事前講習、和裁、不動産実務、庭園管理、技能検定、その他	機械、溶接、建築、建設、築炉、経理一般、その他	配管設備、建築大工、和裁、OA経理、消防設備士、溶接、縫製、木彫、技能検定、農業機械整備、簿記、その他	林業、農業、パソコン、ワープロ、簿記、経理一般、溶接、配管、土木、技能検定、その他	
施設規模	開所年月	S55年8月	S49年12月	S49年10月	H12年4月	
	構造	本館 鉄骨造5階建、 実習場 鉄骨造中2階構造平屋建	RC、SK併用2階建、一部平屋建(現、RC4階本部)	RC3階建	RC2階建	
	延床面積	(平成22年4月に移転) 本館 2,026.08㎡ 実習場 769.12㎡	(平成10年3月に全面改築) 専用部分1階・3階353.9㎡	(平成21年10月に移設) 1,882.64㎡	670.43㎡	
	21年度	利用延人員	13,404	2,388	2,778	1,688
	22年度	利用延人員	12,600	3,492	3,442	1,674
	23年度	利用延人員	12,624	3,466	3,404	1,638
	24年度	利用延人員	12,901	4,371	2,789	1,497
	25年度	利用延人員	11,785	5,472	3,464	1,421

表6 県内における地域職業訓練センター

北九州地域職業訓練センター	久留米地域職業訓練センター	豊前地域職業訓練センター
雇用保険法第63条第1項	同 左	同 左
北九州市八幡東区大蔵二丁目13-7	久留米市東合川五丁目9-10	豊前市大字八屋1926
(職) 北九州地区職業訓練協会 (H24.4.1 北九州市より施設を無償譲渡)	久 留 米 市	豊 前 市
(職) 北九州地区職業訓練協会	(職) 久留米地区職業訓練協会	(職) 豊前地区職業訓練協会
中小企業労働者、求職者に対する各種職業訓練を行う事業主、事業主団体に対し、施設を提供し労働者の生涯を通じた教育訓練体制作りの推進を図る。	同 左	同 左
1 事業主等の行う職業訓練に対する施設・設備の貸与 2 多様な職業教育訓練等(職業講習、講座、受託訓練) 3 技能検定・各種職業訓練関係大会等実施のための施設・設備の貸与 4 その他職業訓練及び技能検定に関する情報の提供及び相談	同 左	同 左
1 教室(一般、OA、PC、CAD 製図の各教室) 2 多目的実習場 3 大講堂兼視聴覚教室	1 教室(一般・マイコンの各教室) 2 実習室 3 視聴覚教室兼大ホール	1 教室(一般・製図の各教室) 2 実習室 3 視聴覚教室兼大ホール 4 実習場 4
パソコン、電気工事士、宅地建物取引主任者、介護福祉士、調理師、建築士、表装技能、溶接、フォークリフト運転、玉掛け等技能講習、安全体験講習ほか	パソコン、電気工事士、簿記、宅地建物取引主任者、介護福祉士、土木施工管理技士、造園施工管理技士、管工事施工管理技士、溶接ほか	パソコン、簿記、電気工事士、宅地建物取引主任者、介護福祉士、調理師、溶接、フォークリフト運転、クレーン運転、玉掛け等技能講習、医療・調剤事務、園芸、表装ほか
S61年4月	S55年9月	S57年10月
RC、一部鉄骨造 3階建	RC3階建	RC、一部鉄骨造 地下一階、地上3階建
(平成5年8月に一部増改築) 3,001.87㎡	(平成2年10月に621㎡増築) 2,336.7㎡	2,028.4㎡
42,474	69,877	22,290
41,249	65,272	18,887
42,382	59,373	12,627
36,068	60,554	10,780
35,786	54,127	11,038

(3) 技能振興対策

ア 技能検定

技能検定は、労働者の有する技能を一定の基準によって検定し、これを公証する国家検定制度で、その目的は、技能者の技能習得意欲を増進させ、技能水準の向上を図るとともに、技能者の社会的評価を高めることにあります。

技能検定は昭和34年に実施されて以来、年々内容の充実を図り、現在128職種について実施されています。技能検定の県内合格者は平成25年度までに10万人を超え、確かな技能の証として各職場において高く評価されています。

また、昭和56年度から建設省が行う官庁営繕工事における1級技能士現場常駐制度が試行的に導入されたことを受け、本県でも昭和61年9月1日付けをもって県発注営繕工事に同制度を導入し、技能士の重用を図ると共に、当該職種1級技能士の増加を図るため、技能検定の充実に努めています。

イ 福岡県ものづくり技能フェスティバル

技能尊重気運の醸成や若者が技能労働者を目指す環境を整備することを目的として、平成24年度から「福岡県ものづくり技能フェスティバル」を実施しています。昭和61年から実施してきた「福岡県技能フェスティバル」に工夫を加え、より多くの方へ技能の重要性を発信できるようにしたものです。

県と福岡県職業能力開発協会、(一社)福岡県技能士会連合会で実行委員会を組織し、毎年11月の職業能力開発促進月間において優秀技能者等の表彰を行う福岡県職業能力開発促進大会を開催するとともに、県立高等技術専門学校及び福岡障害者職業能力開発校における技能祭や技能職団体による技能啓発イベントを実施しています。

25年度は、各高等技術専門学校において施設見学会や訓練生の作品展示・即売、熟練技能者の実演、ものづくり体験教室等を実施したほか、アクロス福岡において小学生を対象とした「おしごと体験教室2013」を開催し、子供たちに働くことの意味、ものづくりの楽しさを体験させることで、将来の職業について考える機会を作ることができました。なお、全会場合せて約10,800人の方々にご来場いただきました。

ウ 福岡県職業能力開発協会

旧職業訓練法(昭和44年7月18日法律第64号)の規定に基づき、昭和44年10月に福岡県技能検定協会が、昭和45年8月には福岡県職業訓練法人連合会が設立されましたが、同法の一部改正(昭和53年5月8日法律第40号)に伴い両団体は統合され、昭和54年7月9日に知事の認可を受け、福岡県職業能力開発協会が設立されました。

福岡県職業能力開発協会は、厚生労働省、福岡県、中央職業能力開発協会との密接な連携のもと、技能検定試験の実施、能力開発に関する各種情報の提供など、人材育成に取り組む事業主や在職者の職業能力の開発・向上を支援しています。

[会員数： 会社・事業所会員 69会員 団体会員 72会員 認定訓練会員 7会員
その他の会員 5会員 計153会員] (平成26年3月31日現在)

エ 一般社団法人 福岡県技能士会連合会

現在、全国47都道府県すべてに県単位の技能士会(連合会)が設置されております。

福岡県技能士会連合会においては、会員相互の緊密な連携と協調によって技能士の資質向上を図るとともに、社会における技能尊重の気運を醸成し、技能士の社会的地位向上と産業経済の発展に寄与することを目的として昭和57年に任意団体として設立されました。

その後、昭和61年8月には、技術革新の進展等の社会情勢の変化に対応するため社団法人へと組織を変更し、責任体制の確立をはかるとともに、公共工事における技能士の現場常駐制度の促進などに取り組んできました。

さらに、平成24年4月1日には、公益法人制度改革に伴い、一般社団法人へ移行しました。

職業訓練の実施や技能グランプリへの参加支援、技能フェスティバルの開催など、労働者のスキルアップや後継者育成を図ると共に、広く技能についての理解と尊重の気運を醸成する事業を行っています。

〔会員数：会社・事業所会員 4会員 団体会員 43会員 計47会員〕

(平成26年7月1日現在)

(4) 職業訓練指導員

公共職業能力開発施設及び事業内の認定職業訓練施設において、普通職業訓練を担当する職業訓練指導員の試験の実施及び免許証の交付を行っています。

ア 職業訓練指導員免許

職業訓練指導員の免許資格を得るためには、職業訓練指導員試験に合格するほか、免許職種に関する技能検定1級取得者が定められた講習(48時間講習)を修了するなど、いくつかの方法があります。平成25年度の交付状況は以下のとおりです。

免許資格の内容	免許職種数	交付者数
職業訓練指導員試験合格	10	13
48時間講習修了者	26	62
その他	10	14

イ 職業訓練指導員試験

職業訓練指導員試験は実技試験と学科試験があり、職業訓練計画や職業訓練指導員の充足状況などを考慮し、必要と認める職種について実施しています。合格者には申請により職業訓練指導員免許を交付します。

平成25年度の実施状況及び合格者数は以下のとおりです。

実施職種	受験者数	合格者数
全職種(学科の指導方法のみ)	70	9

Ⅲ 資 料

資料 1	公共職業能力開発施設の沿革	27
資料 2	平成 2 6 年度校別・訓練科別入校状況	36
	◎県立校分（施設内訓練、委託訓練） ◎障害者職業能力開発校	
資料 3	平成 2 4 年度校別・訓練科別実施状況	47
	◎県立校・障害者職業能力開発校（施設内訓練、委託訓練）	
資料 4	認定職業訓練実施一覧表	52
	①職業訓練法人	52
	②その他の法人	52
	③任意団体	53
	④単独職業訓練施設	54
資料 5	認定訓練実施状況（普通課程）	55
	①任意団体	55
	②単独職業訓練施設	55
資料 6	平成 2 5 年度技能検定実施状況	56
資料 7	平成 2 5 年度技能競技大会 福岡県選手団成績	61
資料 8	平成 2 5 年度職業能力開発関係表彰記録	62
資料 9	職業訓練指導員免許交付状況	66
資料 1 0	職業訓練指導員試験実施状況	70

公共職業能力開発施設の沿革

施設名	年度別 旧名称	昭和39年以前			
		職業訓練法施行(33・7) 炭鉱離職者臨時措置法施行(34・12)			
福岡高等技術専門学校 (県立)	福岡公共総合 職業補導所	設立(23・4) (福岡市大手町)	福岡職業訓練所と 改称(33・7)	春日原分室再設置 (39・6)	
	福岡家事サービス	設立(39・7) (福岡県千早) (訓練開始)			
戸畑高等技術専門学校 (県立)	戸畑機械工補導所 (13・9) (旧戸畑市仲台弁入町)	県営に移管戸畑公共 職業補導所と改称 (23・4)	戸畑職業訓練所と 改称(33・7)	本館(事務室・教室) 移転 改築 製罐工科新設 仕上工科移転改築 (39)	
小竹高等技術専門学校 (県立)	直方公共 職業補導所	設立(28・1) (直方市山部)	芦屋分室設置(32・1 2)廃止(37・4) (遠賀郡芦屋町)	直方職業訓練所と 改称(33・7)	金属プレス教室、実習場新 設(39年度訓練開始)
	飯塚公共 職業補導所	設立(32・7) (飯塚市鯉田)	飯塚職業訓練所と改称 (33・7)		鋳物工(教室改築、実習場)
久留米高等技術専門学校 (県立)	久留米職業訓練所	設立(35・4) (久留米市合川町) (農機具修理工科)	配管工科(教室、実習 場)新築 (38年度訓練開始)	自動車整備工科 教室、実習場 新設 (39年度訓練開始)	
大牟田高等技術専門学校 (県立)	大牟田市立 少年職業補導所	大牟田市立少年技能 補導所として設立 (25) (大牟田市歴木町)	県営に移管、大牟田公 共総合職業補導所と改称 (27・8)	大牟田職業訓練所と 改称(33・7)	
田川高等技術専門学校 (県立)	田川職業訓練所	田川職業訓練所分所と して設立(34・12) (田川市伊田)	田川分所を昇格し田川 職業訓練所と改称 (35・4)	自動車整備工科、 電工科、自動車運転 コース新設	中津原分室設置(39・7) 自動車運転科訓練開始 (訓練期間3ヶ月)
	田川公共 職業補導所	設立(24・1) (田川郡添田町)	田川職業訓練所と改称 (33・7)	田川分所設置(34・12) (田川市伊田)	田川分校の昇格に伴い添 田農業訓練所と改称 (35・4)
小倉高等技術専門学校 (県立)	戸畑職業訓練所 小倉分所				
福岡障害者 職業能力開発校 (国立県営)	傷痍軍人 福岡職業補導所 (小倉市)	福岡県身体障害者公 共職業補導所として再 出発(23・4) 職業安定法に基づき労 働省所管県に運営委 託	共同作業所併設 (29・4)	福岡身体障害者職業 訓練所と改称 (33・7)	
九州職業能力 開発大学校 (高齢・障害・求職者 雇用支援機構立)	北九州総合 職業補導所 小倉職業補導部	設立(30・4) (小倉市)	労働福祉事業団へ運 営移管(32・10)	北九州総合職業訓練所 小倉職業訓練部と改称 (33・7)	雇用促進事業団へ運営移 転(36・7) 小倉総合職業訓練所と改 称(36・10)
八幡職業能力 開発促進センター (高齢・障害・求職者 雇用支援機構立)	北九州総合 職業補導所 八幡職業補導部	設立(30・4) (八幡市)	同上	同上	八幡職業訓練部と改称 (33・7) 八幡総合職業訓練所と改 称(36・10)
飯塚職業能力 開発促進センター (高齢・障害・求職者 雇用支援機構立)	飯塚総合 職業補導所	設立(38・10) (飯塚市柏の森)			

施設名	年度別	40	41	42	43	44 (職業訓練法改正44・10) 同和对策事業特措置法施行(44・7)
福岡高等技術専門学校 (県立)	春日原分室廃止 (40・4)	移転用地買収				人材セミナー開校(44・10) 福岡県立福岡専修職業訓練校と改称(44・10) 本館(RC4階建) 新築(45・3)
						福岡県立家事サービス校と改称 (44・10)
戸畑高等技術専門学校 (県立)	全面的移転(40・4) (戸畑区大谷) 機械工科移転改築 機械製図工科新設	小倉分所新築 (溶接工)	小倉分所設置(42・4) (訓練開始)			福岡県立戸畑専修職業訓練校と改称(44・10)
小竹高等技術専門学校 (県立)	機械工実習場改築 仕上工実習場新設	本館改築	実習場改築 (製缶工、溶接工)			福岡県立直方専修職業訓練校と改称(44・10)
						福岡県立飯塚専修職業訓練校と改称(44・10)
久留米高等技術専門学校 (県立)						福岡県立久留米専修職業訓練校と改称 (44・10)
大牟田高等技術専門学校 (県立)		溶接工科 実習場改築	本館改築 実習場(機械工、電工) 改築			福岡県立大牟田専修職業訓練校と改称 (44・10)
田川高等技術専門学校 (県立)						福岡県立田川専修職業訓練校並びに中津原分 校と改称(44・10)
						福岡県立添田専修職業訓練校と改称(44・10)
小倉高等技術専門学校 (県立)			戸畑職業訓練所小倉 分所として設立 溶接科新設(42・4)			福岡県立戸畑専修職業訓練校小倉分校 と改称(44・10)
福岡障害者 職業能力開発校 (国立県営)	事務員科実習場新設 印章彫刻科実習場改 築、共同作業所廃止 (40・4)	義肢表具科 実習場改築 (42・3)				福岡身体障害者職業訓練校と改称(44・10) 体育館兼講堂新築(45・3)
九州職業能力 開発大学校 (高齢・障害・求職者 雇用支援機構立)						雇用促進事業団立 小倉総合高等職業訓練校と改称(44・10)
八幡職業能力 開発促進センター (高齢・障害・求職者 雇用支援機構立)						同上 八幡総合高等職業訓練校と改称(44・10)
飯塚職業能力 開発促進センター (高齢・障害・求職者 雇用支援機構立)						同上 飯塚総合高等職業訓練校と改称(44・10)

45	46	47	48	49	50
総合大実習場 改築 (46.3)	運動場用地買収 (3,371㎡) (46.12)	寄宿舎新築 (48.3)	製材機械整備科を冷凍機器設 備科に転換(48.4)	冷凍機器整備科を普通訓練課程 2類へ切替え、福岡高等職業訓 練校と改称(49.4)	
			家事サービス訓練校廃止 福岡専修職業訓練校女子分校 家政科として発足(48.4)		女子分校家政科訓練 期間を4ヶ月に変更(5 0.4)
本校運動場 用地買収 (2,660㎡) (46.3)		機械製図科を 高等訓練課程 2類へ切替、 戸畑高等職業 訓練校へと改称 (47.4)		人材開発センターを八幡東 区大蔵を附設 (49.12)	
	本館(RC2階建) 新築(47.3)	農業機械整備科を機 械科に転換(47.4)		人材開発センターを附設 (49.10)	
			塗装科実習場増築(49.1)	メッキ科を塗装科に転換 (49.4) 運動場用地買収 (2,357.64㎡)(49.10)	
					自転車運転科の訓練 期間を2ヶ月に変更(5 0.4)
	小倉分校本館 (RC2階建) 及び左官科 実習場新築 (47.3)	戸畑高等職業訓練 校小倉分校と改称 (47.4) 左官科新設(47.4)	運動場用地買収 (2,938㎡)(48.7) 左官科実習家屋新築 (49.3)		
寄宿舎 (男子寮・ 女子寮) 新築(46.3)					
	大教室竣工 (47.2)				

施設名	年度別	51	52	53	54	55	56
福岡高等技術専門学校 (県立)						成人訓練センター 附設(55・7)	縫製科モジュール訓 練開始(56・10)
							家政科廃止(56・7) 女子分校廃止(56・9)
戸畑高等技術専門学校 (県立)				小倉分校を独立 (53・4)	第1機械、第2機械科 を併合し機械科へ、 製罐科を構造物鉄工 科へ (54・4)		
小竹高等技術専門学校 (県立)					同 上	経理事務科 (臨時コース) 設置	
久留米高等技術専門学校 (県立)							
大牟田高等技術専門学校 (県立)					電気工事を普通訓 練課程2類へ切替え (54・4)		
田川高等技術専門学校 (県立)							
小倉高等技術専門学校 (県立)			建築科実習 棟、教室及 び視聴覚教 室新設(53・ 2)	戸畑高等職業訓練小 倉分校を独立、小倉専 修職業訓練校と改称 及び建築科新設(5 3. 4)			
福岡障害者 職業能力開発校 (国立県営)	旧女子寮棟 取りこわし (51・10)		更生棟新設 (52・7)	製版印刷科を新設 (53・4)			
九州職業能力 開発大学校 (高齢・障害・求職者 雇用支援機構立)							
八幡職業能力 開発促進センター (高齢・障害・求職者 雇用支援機構立)							
飯塚職業能力 開発促進センター (高齢・障害・求職者 雇用支援機構立)							

57	58	59	60 職業能力開発促進法に改称(60・10)	61
ブロック建築科を左官科に転換(57・4) 人材セミナー廃止(58・3)		製版印刷科を普通2類課程へ切替(59・4)	木工科廃止(60・3) 電子計算機科新設(60・4)	
				機械科の一部を普通1類課程へ切替
		金属プレス科を構造物鉄工科へ合併		
板金科廃止(57・9)	建築科新設(58・4)			
		建築科を建築製図科(普2類)へ転換、ブロック建築科を左官科へ転換		
		溶接科をモジュール訓練へ移行		左官科を普通1類課程へ切替(61・4)
洋裁科を縫製科に転換(57・4)				理容科を廃止(62・3) 小倉北区萩崎町から若松区蛸住に新築移転(62・3)
	八幡技能開発センターと改称(58・4)			
	飯塚技能開発センターと改称(58・4)			全訓練科目B型に転換

施設名	年度別	62	63	平成元	2	3
福岡高等技術専門学校 (県立)		福岡高等技術専門学校と改称 (62・4) 溶接科、左官科をモジュール 訓練へ移行、自動車整備科を 普通2類へ切替			電気工事科を普通2 類課程へ切替(2・4) 一般事務科を情報ビ ジネス科へ転換	自動車整備科を2年制 へ切替(3・4) 左官科、建築科を廃止 (3・3) 総合建築科を新設 (3・4)
戸畑高等技術専門学校 (県立)		戸畑高等技術専門学校と改称 (62・4) 機械科の普通1類課程への切 替え完了				
小竹高等技術専門学校 (県立)		直方高等技術専門学校と改称 (62・4)				
		飯塚高等技術専門学校と改称 (62・4)				
久留米高等技術専門学校 (県立)		久留米高等技術専門学校と改称 (62・4) 機械科を機械加工科へ転換 (62・4)				自動車整備科を2年制 へ切替(3・4)
大牟田高等技術専門学校 (県立)		大牟田高等技術専門学校と改称 (62・4) ブロック建築科を家屋営繕科 へ転換(62・4)				
田川高等技術専門学校 (県立)		田川高等技術専門学校と改称 し、中津原分校を設置 (62・4)			田川・添田両高等技 術専門学校を統合し、 筑豊東高等技術専 門校を設置。 又、添田分校、中津 原分校設置(2・4)	
		添田高等技術専門学校と改称 (62・4)				
小倉高等技術専門学校 (県立)		小倉高等技術専門学校と改称 (62・4)	建築科をインテ リアサービス科 へ転換(63・4)			左官科を職業転換課 程へ切替(3・4)
福岡障害者 職業能力開発校 (国立県営)		洋服科を服飾科に改称 (62・4) 軽印刷科と製版印刷科を統合 (62・4)	福岡障害者職 業訓練校と改称 (63・4)	総合実務科新設 (元. 4) トレース科を総合製 図科へ転換(元.4) 印刷技術科を製版印 刷科に改称(元. 4)	義肢装具科を普通Ⅱ 類課程へ切替	服飾科を洋服科に 改称(H3. 4) 洋服科のコースを廃止 (H4. 3)
九州職業能力 開発大学校 (高齢・障害・求職者 雇用支援機構立)		北九州職業訓練短期大学校 に改組(62・4)			情報印刷科を画像情 報科へ転換	
八幡職業能力 開発促進センター (高齢・障害・求職者 雇用支援機構立)						塗装デザイン科を広告 デザイン科に転換
飯塚職業能力 開発促進センター (高齢・障害・求職者 雇用支援機構立)						

4	5	6	7	8	9
	成人訓練センターに北別館新築(6・3)				
				実習棟改築	本館棟改築 構造物鉄工科を溶接科に転換(9・4)
	直方・飯塚両高等技術専門校を統合し、小竹高等技術専門校設置(5・4)				
			移転新築(7・4) (合川町前田) 機械加工科をメカトロニクス科に転換、介護サービス科を新設(7・4)		
	塗装科を廃止(5・3)	OA事務科を新設(6・4)		家屋管繕科実習場改築(8・3)	
電子計算機科を新設	田川高等技術専門校と改称(5・4) 電子計算機科をOAシステム科に名称変更				
	OA棟新築(5・4) OA事務科を新設				
パソコン技術科をパソコンシステム科へ転換し、3コースに分ける(H4.4) 製版印刷科コース廃止(H5.3)	福岡障害者職業能力開発学校と改称(5・4) プログラム設計科を新設、総合実務科に2コース増設	製版印刷科を普通課程製版科へ転換(H6.4) OAビジネス科を一般事務科に、コンピュータ製図科を機械製図科へ改称(H6.4)		印章彫刻科・OAシステム科、ソフトウェア管理科を廃止(H9.3)	建築設計科を新設、一般事務科をOA事務科に改称 プログラム設計科の定員を10名から20名へ増員(H9.4)
	北九州職業能力開発短期大学校と改称(5・4)				
電子制御科をマイコンシステム科に転換	八幡職業能力開発促進センターと改称(5・4) 訓練期間を見直し、一部を除き6月訓練とする				
運輸機械科を廃止し、総合オペレーター科を新設	飯塚職業能力開発促進センターと改称(5・4) 訓練期間を見直し、一部を除き6月訓練とする				

施設名	年度別	10	11	12	13	14	15	16	17
福岡高等技術専門校 (県立)						共用パソコン 教室を設置			
戸畑高等技術専門校 (県立)	人材開発センターを附設(10・4) 介護サービス科を新設(10・4)					機械科を新設(14・4) 機械加工科を廃止(15・3)	共用パソコン 教室を設置		
小竹高等技術専門校 (県立)				電子機器科廃止(13・3) 介護サービス科新設工事(H13開設)	介護サービス科を新設(13・4)				共用パソコン 教室を設置
久留米高等技術専門校 (県立)							共用パソコン 教室を設置		
大牟田高等技術専門校 (県立)									共用パソコン 教室を設置
田川高等技術専門校 (県立)		添田分校を本校に統合	添田人材開発センターを附設(12・4)					共用パソコン 教室を設置	
小倉高等技術専門校 (県立)	実習棟改築 溶接科廃止(11・3)	アパレル工芸科新設(11・4) 左官科をエクステリア工芸科に名称変更						共用パソコン 教室を設置	
福岡障害者 職業能力開発校 (国立県営)	製版科の定員を40名から20名へ減員 商業デザイン科を新設(H10.4)					洋裁科をアパレルデザイン科へ、製版科をDTP製作科へ改称(H14.4)			
九州職業能力 開発大学校 (高齢・障害・求職者 雇用支援機構立)		九州職業能力 開発大学校に 改組、応用課程を新設(11・4)							
八幡職業能力 開発促進センター (高齢・障害・求職者 雇用支援機構立)									
飯塚職業能力 開発促進センター (高齢・障害・求職者 雇用支援機構立)									

18	19	20	21	22	23	24	25	26
	OAビジネス科を廃止(20・3)		電気設備科及び空調システム科に若年者コース設置	被服科をアパレルサービス科に転換(22・4) 人材開発センター移転(22・4)	印刷デザイン科を総合印刷システム科に転換(23・4) 空調システム科若年者コースを廃止(23. 11)	ものづくり溶接科に若年者コース設置(24・4)	ものづくり溶接科若年者コースを廃止(26・3)	総合印刷システム科定員を30名から20名に減員 ものづくり溶接科訓練期間を6か月から1年へ変更し定員を35名から20名へ減員
		コンピュータ製図科を3次元CAD/CAM科へ転換(20・4) 機械科に若年者コース設置	溶接科に若年者コース設置	介護サービス科に介護職員基礎研修を導入		機械科・溶接科の若年者コースを廃止(25・3)	溶接科に一部、デュアルシステム訓練導入	介護サービス科に介護職員実務者研修を導入し定員を40名から60名へ増員
		情報ビジネス科を廃止(21・3)	溶接科をものづくり鉄工科(デュアル)に転換 塗装科内に金属プラスチック塗装コースを設置	介護サービス科に介護職員基礎研修を導入				介護サービス科に介護職員実務者研修を導入し定員を40名から60名へ増員
		配管科を廃止(21・3)		建築科を新設(22・4) 介護サービス科に介護職員基礎研修を導入				介護サービス科に介護職員実務者研修を導入し定員を40名から60名へ増員
			家屋管繕科を廃止(22・3)				溶接技術科の一部、デュアルシステム訓練導入	
中津原分校を廃止(19・3) 自動車運転科を廃止		CAD建築科、OAシステム科を廃止(21・3)	OAシステム科をOA事務科に転換(21・4) 陶磁器製造科を廃止(22・3)		木工科を木工家具科に転換(23・4)			
			インテリアサービス科を住宅施工科に、エクステリア工芸科を左官科に転換(21・4)					
義肢・装具科、アパレルデザイン科を廃止(H19.3)	流通ビジネス科を新設(H19.4) DTP制作科を廃止(H20.3)	流通ビジネス科の定員を30名に増員。 建築設計科を福祉住環境科へ改称し定員を20名に増員。 商業デザイン科にDTP制作科を統合(H20.4)		流通ビジネス科に重度視覚障害者訓練(定員5名)を新設(H22.4) 給食業務外部委託開始(H22.6)				

資料 2

平成 26 年度校別・訓練科別入校状況（県立校分 施設内訓練）

校名	課程	訓練科名	訓練期間	入校月	定員	応募者	入校者 (性別内訳)		
							計	男	女
福岡	普通	自動車整備科	2年	4	20	45	20	16	4
		空調システム科	1年	4	30	31	24	24	
		総合印刷システム科	1年	4	20	14	12	5	7
		ソフトウェア管理科	1年	4	30	39	29	22	7
		電気設備科	1年	4	30	38	29	29	
	短期	電気設備科若年者コース	4ヶ月	4	5	7	6	6	
		住宅建築科	1年	4	40	32	25	22	3
		ものづくり溶接科	1年	4	10	8	8	8	
		ものづくり溶接科（デュアル訓練）	1年	4	10	6	6	6	
		アパレルサービス科	1年	4	20	29	20	3	17
計（8科目）					215	249	179	141	38
戸畑	普通	3次元CAD/CAM科	1年	4	20	17	10	7	3
	短期	機械科	1年	4	20	16	12	11	1
		溶接科	1年	4	25	34	17	17	
		溶接科（デュアル訓練）	1年	4	5	4	3	3	
		介護サービス科（前期）	6ヶ月	4	30	40	29	10	19
計（4科目）					100	111	71	48	23
小竹	普通	プログラム設計科	2年	4	20	21	18	14	4
		自動車整備科	2年	4	20	31	19	19	
	短期	機械科	1年	4	30	15	11	10	1
		ものづくり鉄工科（デュアル訓練）	1年	4	20	4	4	4	
		建築科	1年	4	30	17	13	12	1
		塗装科（一般塗装コース）	1年	4	20	22	18	13	5
		塗装科（金属プラスチックコース）	1年	4	10	13	8	8	
		介護サービス科（前期）	6ヶ月	4	30	30	26	7	19
計（7科目）					180	153	117	87	30

平成26年4月末現在

入校者の年齢別内訳						入校者の学歴別内訳				入校率 (%)	摘 要
19歳以下	20 29	30 39	40 49	50 59	60歳以上	中卒	高卒	短大卒	大卒		
12	7	1					19	1		100.0	
9	15						18	1	5	80.0	
3	8	1					6	1	5	60.0	
11	18					1	20	1	7	96.7	
9	17	3					24		5	96.7	
	4	2					4		2	120.0	
12	4	4	2	1	2	10	11	2	2	62.5	
3	1	2	1		1	2	3	1	2	80.0	モジュール訓練
1	1	4				2	4			60.0	
	6	7	4	3		1	9	3	7	100.0	
60	81	24	7	4	3	16	118	10	35	83.3	
1	8	1					4	2	4	50.0	
6	1	2	2	1		4	6		2	60.0	
17						12	5			68.0	
1	1	1				1	1		1	60.0	
6	9	8	5	1			20	5	4	96.7	
31	19	12	7	2		17	36	7	11	71.0	
5	13						15	1	2	90.0	
12	7						18		1	95.0	
5	2		2	2		4	7			36.7	
		4					4			20.0	
6	2		1	3	1	5	6	1	1	43.3	
2	1	3	3	4	5	4	14			90.0	
5	1	1	1			2	6			80.0	
	7	9	5	4	1	4	16	4	2	86.7	
35	33	17	12	13	7	19	86	6	6	65.0	

校名	課程	訓練科名	訓練期間	入校月	定員	応募者	入校者 (性別内訳)		
							計	男	女
久留米	普通	メカトロニクス科	2年	4	20	17	13	13	
		自動車整備科	2年	4	20	35	20	20	
	短期	建築科	1年	4	30	27	22	20	2
		介護サービス科(前期)	6ヶ月	4	30	31	25	8	17
	計(4科目)					100	110	80	61
大牟田	普通	電気設備科	1年	4	30	25	23	23	
		OAビジネス科	1年	4	20	35	22	2	20
	短期	機械技術科	1年	4	30	16	16	15	1
		溶接技術科	1年	4	25	12	10	10	
		溶接技術科(デュアル訓練)	1年	4	5	1	1	1	
	計(4科目)					110	89	72	51
田川	普通	OA事務科	1年	4	20	14	10		10
	短期	電気工事科	1年	4	20	19	17	16	1
		自動車整備科	1年	4	30	30	21	21	
		木工家具科	1年	4	30	38	29	24	5
		左官科	1年	4	30	17	13	11	2
	計(5科目)					130	118	90	72
小倉	普通	OA事務科	1年	4	20	28	18	2	16
	短期	左官科	1年	4	30	19	10	9	1
		住宅施工科	1年	4	30	22	19	18	1
		アパレル工芸科	1年	4	20	24	19		19
	計(4科目)					100	93	66	29
合計(36科目)					935	923	675	489	186

入校者の年齢別内訳						入校者の学歴別内訳				入校率 (%)	摘 要
19 歳 以下	20 〜 29	30 〜 39	40 〜 49	50 〜 59	60 歳 以上	中 卒	高 卒	短 大 卒	大 卒		
6	5	2					12		1	65.0	
14	6						18		2	100.0	
7	4	2	5	1	3	5	11	6		73.3	
2	3	7	6	7		1	21	2	1	83.3	
29	18	11	11	8	3	6	62	8	4	80.0	
7	14	2					20		3	76.7	
12	10						17	1	4	110.0	
2	4	4	4	1	1	1	14		1	53.3	
2	2	2		3	1	3	3	1	3	40.0	
		1					1			20.0	
23	30	9	4	4	2	4	55	2	11	65.5	
4	6						9	1		50.0	
1	8	3	2	2	1	1	15		1	85.0	
9	6	4	2			8	11		2	70.0	
2	3	5	4	7	8	7	10	1	11	96.7	
7		1			5	12	1			43.3	
23	23	13	8	9	14	28	46	2	14	69.2	
14	4						18			90.0	
3	1	1		2	3	5	2		3	33.3	
	3	3	1	1	11	1	12	1	5	63.3	
	4	11	1	1	2	3	12	1	3	95.0	
17	12	15	2	4	16	9	44	2	11	66.0	
218	216	101	51	44	45	99	447	37	92	72.2	

平成26年度委託訓練 校別・訓練科別入校状況

校名	訓練科名	訓練期間	入校月	定員	応募者	入校者（性別内訳）		
						計	男	女
福岡	介護福祉士養成科	2年	4	10	9	8	4	4
	介護福祉士養成科	2年	4	5	2	2	2	
	介護福祉士養成科	2年	4	10	6	5	2	3
	介護福祉士養成科	2年	4	10	13	10	4	6
	介護福祉士養成科	2年	4	10	7	5	4	1
	介護福祉士養成科	2年	4	10	6	6	2	4
	保育士養成科	2年	4	5	12	5		5
	保育士養成科	2年	4	10	16	10	4	6
	保育士養成科	2年	4	9	14	9	1	8
	パソコン初級科	3ヶ月	4	25	45	25	5	20
	パソコン中級科	3ヶ月	4	25	38	25	7	18
	パソコン簿記科	3ヶ月	4	25	57	25	6	19
	Webデザイン中級科	3ヶ月	4	25	53	25	10	15
	介護職員初任者研修科	3ヶ月	4	24	38	24	7	17
	パソコン初級科	3ヶ月	5	25	88	30	4	26
	Webデザイン中級科	3ヶ月	5	25	62	30	11	19
	介護職員実務者研修科	6ヶ月	5	25	49	25	13	12
	医療事務科	3ヶ月	5	20	66	20	1	19
	ファイナンシャルプランナー科	4ヶ月	5	25	53	27	8	19
	パソコン初級科	3ヶ月	6	25	65	24	3	21
	Webデザイン中級科	3ヶ月	6	25	45	25	11	14
	介護職員初任者研修科	3ヶ月	6	24	22	18	7	11
	CADオペレーター科（デュアル）	4ヶ月	6	20	17	16	3	13
	OAビジネス科	6ヶ月	6	30	106	29	6	23
計（24科目）				447	889	428	125	303
戸畑	介護福祉士養成科	2年	4	10	12	9	2	7
	OA事務科（デュアル）	4ヶ月	4	20	24	18		18
	パソコン初級科（デュアル）	4ヶ月	4	20	25	18	1	17
	OAビジネス科	6ヶ月	5	30	33	30	6	24
	医療事務科（デュアル）	4ヶ月	5	20	57	20		20
	パソコン初級・中級連続養成科	5ヶ月	5	30	58	30	4	26
	介護職員初任者研修科	3ヶ月	5	20	27	20	8	12
	Webデザイン中級科	3ヶ月	5	20	32	20	8	12
	介護職員初任者研修科	3ヶ月	6	20	22	19	9	10
	CADオペレーター科	3ヶ月	6	20	14	8	3	5
	パソコン中級科	3ヶ月	6	20	19	17	4	13
	計（11科目）				230	323	209	45

平成26年6月末現在

入校者の年齢別内訳						入校者の学歴別内訳				入校率 (%)	備 考
19歳以下	20～29	30～39	40～49	50～59	60歳以上	中卒	高卒	短大卒	大卒		
	2	1	2		1		5		3	80.0	
		1	1				1	1		40.0	
1	2		2				5			50.0	
1	1	3	4	1			9		1	100.0	
1		2	1	1			3		2	50.0	
2	1	1	2				4		2	60.0	
	2	3					5			100.0	
	5	5					6	3	1	100.0	
1	4	3	1				6	2	1	100.0	
	7	8	7	2	1	1	12	5	7	100.0	
	9	10	4	2			12	3	10	100.0	
	7	13	5			1	9	6	9	100.0	
	11	10	4			1	12		12	100.0	
	3	8	6	6	1	1	14	5	4	100.0	
	13	8	8	1		1	17	5	7	120.0	
	9	18	3				8	4	18	120.0	
	2	12	6	4	1		8	3	14	100.0	
	18	1		1			6	4	10	100.0	
	9	10	7	1			6	4	17	108.0	
	12	7	3	2			9	4	11	96.0	
1	5	15	4				12	4	9	100.0	
		6	7	4	1	3	7	3	5	75.0	
	3	6	6		1		7	4	5	80.0	
	12	12	3	2			9	4	16	96.7	
9	138	163	85	27	6	8	192	64	164	95.7	
1	2	5	1				5	1	3	90.0	
	12	4	1		1	2	9	5	2	90.0	
	6	5	2	4	1		12	6		90.0	
	7	8	10	3	2	2	19	4	5	100.0	
	8	8	2	2		1	6	7	6	100.0	
	8	9	9	3	1	1	17	5	7	100.0	
2	6	5	3	3	1	4	12	2	2	100.0	
1	9	6	2	2		2	15	1	2	100.0	
	1	6	5	5	2	2	9	4	4	95.0	
	2	1	4	1		1	2	3	2	40.0	
	1	6	5	3	2	1	8	5	3	85.0	
4	62	63	44	26	10	16	114	43	36	90.9	

校名	訓練科名	訓練期間	入校月	定員	応募者	入校者（性別内訳）		
						計	男	女
小竹	庭園・園芸科	6ヶ月	4	30	11	10	7	3
	医療事務科1期	3ヶ月	4	20	26	20	1	19
	R u b y 言語ビジネスマスター科	5ヶ月	4	30	21	20	11	9
	OA簿記初級・中級連続養成科	6ヶ月	5	30	50	30	2	28
	介護職員初任者研修科1期	3ヶ月	5	20	29	20	4	16
	パソコン中級科	3ヶ月	5	25	29	25	8	17
	OA簿記初級・中級連続養成科	6ヶ月	6	30	41	30	1	29
	Webデザイン初級科1期	3ヶ月	6	20	25	20	9	11
	OA簿記初級科	3ヶ月	6	20	23	20	3	17
	計(9科目)			225	255	195	46	149
久留米	介護福祉士養成科	2年	4	10	7	7	3	4
	介護福祉士養成科	2年	4	10	11	10	4	6
	介護福祉士養成科	2年	4	5	3	3	1	2
	保育士養成科	2年	4	8	12	8		8
	保育士養成科	2年	4	8	7	5		5
	オフィスワーク科(デュアル)	4ヶ月	5	20	18	17	4	13
	パソコン中級科1期	3ヶ月	5	30	20	14	3	11
	医療事務科1期	3ヶ月	5	30	40	30		30
	ガーデンプランニング科	6ヶ月	6	15	16	14	8	6
	介護職員初任者研修科1期	3ヶ月	6	24	10	7	4	3
計(10科目)			160	144	115	27	88	
大牟田	リサイクル科①	6ヶ月	4	20	7	7	6	1
	Webデザイン中級科	3ヶ月	4	20	20	16	6	10
	パソコン初級・中級連続養成科①	5ヶ月	5	30	56	30	10	20
	介護職員初任者研修科①	3ヶ月	5	20	20	17	8	9
	パソコン初級科①	3ヶ月	6	30	33	30	6	24
	経理事務科①	6ヶ月	6	30	53	30	2	28
	計(6科目)			150	189	130	38	92

入校者の年齢別内訳						入校者の学歴別内訳				入校率 (%)	備 考
19歳以下	20～29	30～39	40～49	50～59	60歳以上	中卒	高卒	短大卒	大卒		
					10	4	3	1	2	33.3	
1	10	6	2	1			7	6	7	100.0	
	7	6	5	1	1	1	12	3	4	66.7	
1	12	10	3	1	3	4	19	2	5	100.0	
1		6	3	7	3	3	12	3	2	100.0	
	3	6	9	4	3	2	15	6	2	100.0	
	7	15	6	2		2	24	2	2	100.0	
	6	7	2	1	4		12	3	5	100.0	
	9	6	3	1	1	1	14	3	2	100.0	
3	54	62	33	18	25	17	118	29	31	86.7	
	1		2	3	1		2	3	2	70.0	
1	1	2	1	5			7	2	1	100.0	
	1	2					3			60.0	
3	1	4					8			100.0	
2	2	1					4		1	62.5	
	5	5	3	3	1		12	3	2	85.0	
	4	2	5	3			6	3	5	46.7	
2	11	11	5	1			12	9	9	100.0	
	1	3	4	5	1		7	2	5	93.3	
	1	1	2	2	1		6		1	29.2	
8	28	31	22	22	4		67	22	26	71.9	
			1	1	5	5	1		1	35.0	
	5	6	1	3	1		8	5	3	80.0	
	12	7	8	2	1	2	17	6	5	100.0	
1	3	4	4	4	1	3	11	1	2	85.0	
	6	6	5	9	4	4	13	11	2	100.0	
	13	11	4	1	1		11	8	11	100.0	
1	39	34	23	20	13	14	61	31	24	86.7	

校名	訓練科名	訓練期間	入校月	定員	応募者	入校者（性別内訳）		
						計	男	女
田川	介護トータルサービス科・前期	6ヶ月	4	30	31	29	3	26
	パソコン初級・中級連続養成科①	5ヶ月	4	25	49	25	5	20
	OA簿記初級・中級連続養成科	6ヶ月	5	30	31	28	7	21
	パソコン初級科①	3ヶ月	5	25	30	21	6	15
	農業科（野菜コース）①	6ヶ月	5	10	15	10	6	4
	医療事務科①	3ヶ月	6	25	48	25	1	24
	計（6科目）			145	204	138	28	110
小倉	介護福祉士養成科	2年	4	10	5	5	3	2
	保育士養成科	2年	4	10	26	10		10
	園芸・造園科	6ヶ月	5	10	6	4	3	1
	経理事務科	6ヶ月	6	30	91	30	5	25
	計（4科目）			60	128	49	11	38
能開課	医療事務科（デュアル）デュアル	4ヶ月	6	20	60	20		20
	パソコン初級・中級連続養成科	5ヶ月	6	25	97	25	1	24
	計（2科目）			45	157	45	1	44
計（72科目）				1,462	2,289	1,309	321	988

入校者の年齢別内訳						入校者の学歴別内訳				入校率 (%)	備 考
19歳以下	20～29	30～39	40～49	50～59	60歳以上	中卒	高卒	短大卒	大卒		
1	8	7	7	5	1	3	24	2		96.7	
	7	6	6	6		3	19	2	1	100.0	
2	10	9	5	2		1	19	5	3	93.3	
	2	5	4	8	2	1	16	3	1	84.0	
	1	1	1	5	2		8		2	100.0	
	12	6	7			1	17	3	4	100.0	
3	40	34	30	26	5	9	103	15	11	95.2	
	3	1		1			4	1		50.0	
	6	4					7		3	100.0	
	1				3	1	1	2		40.0	
1	13	13	2	1			11	6	13	100.0	
1	23	18	2	2	3	1	23	9	16	81.7	
	15	4	1				11	2	7	100.0	
	11	10	4			2	8	5	10	100.0	
	26	14	5			2	19	7	17	100.0	
29	410	419	244	141	66	67	697	220	325	89.5	

平成26年度福岡障害者職業能力開発校入校状況（国立県営）

平成26年4月末現在

課程	区分	定員	応募者	入校者			入校者の年齢別内訳							学歴別内訳				入校率(%)	備考				
				計	男	女	19歳以下	20～29	30～39	40～49	50～59	60歳以上	中卒	高卒	短大卒	大卒							
	訓練科目																						
普通	コンピュータ製図科	20	13	8	8			3	2	3						2	6				40.0		
	プログラム設計科	20	24	18	2	4	6	5	3	2							14	1			100.0	2年訓練	
	商業デザイン科	20	20	12	1	4	2	3	3	1								12			65.0		
	OAビジネス科	20	26	20	7	13	7	3		1						1	16				100.0		
	福祉住環境科	20	23	17	15	2	1	3	4	5	3	1				2	12				85.0		
	流通ビジネス科	25	25	17	11	6	2	2	5	4	2					3	12				68.0		
	流通ビジネス科 (音声パソコン訓練)	5	4	4	4		1	3								1	1				80.0		
短期	総合実務科	20	17	12	8	4	2		1								12				60.0		
	計（7科目）	150	152	111	83	28	29	26	25	19	9	3	9	85	1	16					74.0		

認定職業訓練実施一覧表

①職業訓練法人

訓練施設名 (事業所・団体名)	所在地及び電話番号	訓練課程	訓練科目	備考
福岡人材開発センター (職業訓練法人) (福岡地区職業訓練協会)	〒813-0044 福岡市東区千早 五丁目3-1 TEL092 (671) 6831	普通職業訓練 短期課程	規則別表第3・4・5以外の 短期課程	
北九州地域職業訓練センター (職業訓練法人) (北九州地区職業訓練協会)	〒805-0048 北九州市八幡東区大蔵 二丁目13-7 TEL093 (651) 3775	〃	〃	
久留米地域職業訓練センター (職業訓練法人) (久留米地区職業訓練協会)	〒839-0809 久留米市東合川 五丁目9-10 TEL0942 (44) 5201	〃	〃	
豊前地域職業訓練センター (職業訓練法人) (豊前地区職業訓練協会)	〒828-0021 豊前市大字八屋1926 TEL0979 (82)1511	〃	規則別表第3にもとづく 管理監督者コース 規則別表第4・5以外の短期 課程	

②その他の法人

訓練施設名 (事業所・団体名)	所在地及び電話番号	訓練課程	訓練科目	備考
福岡人材開発センター (一般社団法人) (福岡県技能士会連合会)	〒813-0044 福岡市東区千早 五丁目3-1 TEL092 (661) 0714	普通職業訓練 短期課程	規則別表第3・4・5以外の 短期課程(ガラス施工科)	
福岡理容技術専門学校 (福岡県理美容業協同組合)	〒812-0036 福岡市博多区中呉服町 1番25号 TEL092 (291) 3828	〃	規則別表第3・4・5以外の 短期課程(理容科)	
警備員教育研修センター (一般社団法人福岡県警備業協会)	〒812-0013 福岡市博多区博多駅東 2丁目4番31号 TEL092 (471) 0300	〃	規則別表第3・4・5以外の 短期課程(セキュリティ科)	
北九州管工事協同組合 (北九州管工事協同組合)	〒803-0814 北九州市小倉北区大手町 6番27号 TEL093 (952) 5511	〃	規則別表第3・4・5以外の 短期課程(設備科)	
福岡電気工事業協同組合 組合会館 (福岡電気工事業協同組合)	〒810-0004 福岡市中央区渡辺通り 3丁目2番10号 TEL:092 (761) 6203	〃	規則別表第3・4・5以外の 短期課程(電気工事士科)	
九州ビューティビジョン アカデミー (ビューティビジョン協同組合)	〒815-0075 福岡市南区長丘3丁目 10-9 TEL:092 (553) 8489	〃	規則別表第3・4・5以外の 短期課程(美容科)	
ウェルネス学院 (一般社団法人ウェルネスJAPAN)	〒833-0031 筑後市大字山ノ井668-10 TEL:0942 (42) 1122	〃	規則別表第3・4・5以外の 短期課程(アロマセラピスト科)	

③任意団体

訓練施設名 (事業所・団体名)	所在地及び電話番号	訓練課程	訓練科目	備考
福岡板金高等職業訓練校 (福岡板金高等職業訓練会)	〒812-0038 福岡市博多区祇園町 4-6 平田ビル5階 TEL:092 (291) 3706	普通職業訓練 普通課程 短期課程	規則別表第2にもとづく 建築板金科 規則別表第5にもとづく 一級技能士コース(建築板金科)	
福岡量高等職業訓練校 (福岡量職業訓練会)	〒816-0852 春日市一の谷3-27 TEL:092 (501) 5043	普通職業訓練 普通課程	規則別表第2にもとづく量科	
筑後配管設備 高等職業訓練校 (筑後配管設備高等職業訓練会)	〒839-0861 久留米市合川町北屋敷 1898-7 TEL:0942 (35) 5567	普通職業訓練 普通課程	規則別表第2にもとづく配管科	
北九美容高等技術専門校 (北九美容職業訓練会)	〒803-0831 北九州市小倉北区日明 2-1-1 TEL:093 (562) 2722	普通職業訓練 短期課程	規則別表第3・4・5以外の 短期課程(美容技能実践科)	
福岡県屋根職業訓練校 (福岡屋根職業訓練会)	〒811-1346 福岡市南区老司2丁目8番9号 TEL:092(567)8971	〃	規則別表第3・4・5以外の 短期課程(屋根施工科)	
IFA美容職業訓練校 (IFA技能開発協会)	〒802-0801 北九州市小倉南区富士見 1-3-11 TEL:093 (953) 8601	〃	規則別表第3・4・5以外の 短期課程(美容科)	
マンション管理アカデミー福岡校 (マンション管理協同職業 訓練会)	〒810-0042 福岡市中央区赤坂 1丁目15-33 TEL:092 (724) 1711	〃	規則別表第3・4・5以外の 短期課程(管理員教育訓練科)	
アジアプロフェッショナルカレッジ (アジアプロフェッショナルカレッジ)	〒810-0041 福岡市中央区天神2丁目6-28 Commune4F アージュ・ヘアメイク事務所内 TEL:092 (737) 6685	〃	規則別表第3・4・5以外の 短期課程(美容科)	
バグジーアカデミー (BAGZY's (バグジーズ))	〒806-0067 北九州市八幡西区引野 2-6-4 TEL:093 (645) 8941	〃	規則別表第3・4・5以外の 短期課程(美容科)	
ジャパンビューティースクール (ジャパンビューティースクール)	〒810-0801 福岡市博多区中洲 4-2-16 TEL:092(645)1304	〃	規則別表第3・4・5以外の 短期課程(美容科)	

④単独職業訓練施設

訓練施設名 (事業所・団体名)	所在地及び電話番号	訓練課程	訓練科目	備考
山崎高等技術専門学校 (株式会社 ヤマサキ)	〒837-0911 大牟田市大字橋11 TEL:0944 (58) 1311	普通職業訓練 普通課程	規則別表第2にもとづく 築 炉 科 配 管 科	
福岡和裁学院 (株式会社 九州和装)	〒818-0103 太宰府市朱雀一丁目1-7 TEL:092 (924) 8031	〃	規則別表第2にもとづく和裁科	休止中
九州研修サービスセンター (ヤンマーアグリジャパン株式会社)	〒833-0001 筑後市一条535-2 TEL:0942 (53) 7780	普通職業訓練 短期課程	規則別表第3・4・5以外の 短期課程(農業機械整備科)	
西部ガス 人材開発センター (西部ガス株式会社)	〒808-0021 北九州市若松区響町 一丁目26 TEL:093 (751) 5670	〃	規則別表第3・4・5以外の 短期課程 〔ガス基礎科〕 〔ガス機器科〕 〔ガス配管科〕	
アストモスアカデミー九州 (アストモスエネルギー 株式会社)	〒830-0063 久留米市荒木町荒木 1977-1 TEL:0942 (48) 0224	〃	規則別表第3・4・5以外の 短期課程(配管科)	

認定職業訓練実施状況（普通課程）

①任意団体

訓練施設名 (事業所・団体名)	団体の種類及び 設立年月日	認定年月日	訓練科目	年度別訓練生数																			
				22年度			23年度			24年度			25年度			26年度(予定)							
				1年	2年	3年	計	1年	2年	3年	計	1年	2年	3年	計	1年	2年	3年	計				
福岡板金高等職業訓練校 (福岡板金高等職業訓練会)	任意団体 S33.10	S33.12.5	建築板金科	4	4	8	6	3	3	0	2	2	2	4	0	4	4						
福岡量高等職業訓練校 (福岡量職業訓練会)	" S47.7.1	S47.12.18	量科	1	4	3	8	4	0	4	3	4	0	7	6	3	4	13					
筑後配管設備高等職業訓練校 (筑後配管設備高等職業訓練会)	" S50.4.1	S50.4.17	配管科	8	8	16	20	12	8	10	11	21	13	10	23	11	11	22					
合 計				13	16	3	32	19	11	4	34	13	17	0	30	19	13	4	36	19	17	3	39

②単独事業所

訓練施設名 (事業所・団体名)	事業の種類	認定年月日	訓練科目	年度別訓練生数																			
				22年度			23年度			24年度			25年度			26年度(予定)							
				1年	2年	3年	計	1年	2年	3年	計	1年	2年	3年	計	1年	2年	3年	計				
山崎高等技術専門学校 (株式会社ヤマサキ)	設備工事業	S46.4.9	築炉科	10	2	3	5	11	2	5	7	8	3	10	4	13	8	13	11	13	11	11	11
		S47.2.21	配管科	2	3	5	7	5	2	3	10	7	3	10	4	3	7	4	3	7	5	3	8
	小 計			12	3	15	18	16	2	15	3	18	17	3	20	17	3	20	16	3	16	3	19
福岡和裁学院 (株式会社九州和装)	和服裁縫業	S51.3.11	和裁科	12	3	15	18	2	2	15	3	18	17	3	20	17	3	20	16	3	16	3	19
合 計				12	3	15	18	2	2	15	3	18	17	3	20	17	3	20	16	3	16	3	19

平成 25 年度 技能検定実施状況

前期技能検定実施結果(1、2級)

項 目		1 級			2 級			合 計			
		受 検 申請者数	技能検定 合格者数	合格率 (%)	受 検 申請者数	技能検定 合格者数	合格率 (%)	受 検 申請者数	技能検定 合格者数	合格率 (%)	
職 種 名	作 業 名	園 芸 装 飾	4	4	0.0	6	5	83.3	10	9	90.0
		造 園 工 事 作 業	16	11	68.8	42	37	88.1	58	48	82.8
金 属 熱 処 理	一般熱処理作業	34	21	61.8	37	13	35.1	71	34	47.9	
	浸炭・浸炭窒化・窒化処理作業	6	6	100.0	3	1	33.3	9	7	77.8	
機 械 加 工	高周波・炎熱処理作業	4	3	75.0	5	3	60.0	9	6	66.7	
	普通施盤作業	13	5	38.5	46	25	54.3	59	30	50.8	
	フライス盤作業	6	1	16.7	3	0	0.0	9	1	11.1	
	平面研削作業	5	1	20.0	3	1	33.3	8	2	25.0	
	ホブ盤作業	3	1	33.3	1	0	0.0	4	1	25.0	
	円筒研削盤作業	0	0	0.0	0	0	0.0	0	0	0.0	
	数値制御施盤作業	6	2	33.3	9	3	33.3	15	5	33.3	
	数値制御フライス盤作業	2	0	0.0	2	2	100.0	4	2	50.0	
	マシニングセンタ作業	14	10	71.4	9	4	44.4	23	14	60.9	
	配 管	建築配管作業	0	0	0.0	4	4	100.0	4	4	100.0
放 電 加 工	プラント配管作業	1	1	100.0	0	0	0.0	1	1	100.0	
	数値制御形彫り放電加工作業	1	0	0.0	1	0	0.0	2	0	0.0	
金 属 プ レ ス 加 工	ワイヤ放電加工作業	4	3	75.0	5	3	60.0	9	6	66.7	
	金属プレス作業	3	3	100.0	9	1	11.1	12	4	33.3	
鉄 工	製缶作業	14	7	50.0	16	9	56.3	30	16	53.3	
	構造物鉄工作業	4	3	75.0	14	8	57.1	18	11	61.1	
建 築 板 金	内外装板金作業	24	10	41.7	4	3	75.0	28	13	46.4	
	ダクト板金作業	18	6	33.3	9	1	11.1	27	7	25.9	
工 場 板 金	曲げ板金作業	10	2	20.0	37	14	37.8	47	16	34.0	
	電気めつき作業	10	7	70.0	28	19	67.9	38	26	68.4	
仕 上 げ	治工具仕上げ作業	18	2	11.1	14	4	28.6	32	6	18.8	
	金型仕上げ作業	6	0	0.0	3	1	33.3	9	1	11.1	
	機械組立仕上げ作業	33	4	12.1	81	41	50.6	114	45	39.5	
機 械 保 全	機械系保全作業	1	1	100.0	0	0	0.0	1	1	100.0	
	電気系保全作業	0	0	0.0	1	1	100.0	1	1	100.0	
	設備診断作業	0	0	0.0	0	0	0.0	0	0	0.0	
電 子 機 器 組 立 せ	電子機器組立て作業	3	2	66.7	45	21	46.7	48	23	47.9	
電 気 機 器 組 立 せ	配電盤・制御盤組立て作業	29	9	31.0	32	8	25.0	61	17	27.9	
	回転電機巻線製作作業	0	0	0.0	7	5	71.4	7	5	71.4	
産 業 車 両 整 備	産業車両整備作業	13	6	46.2	17	11	64.7	30	17	56.7	
	内部ぎ装作業	2	1	50.0	7	6	85.7	9	7	77.8	
鉄 道 車 両 整 備 作 業	配管ぎ装作業	0	0	0.0	5	4	80.0	5	4	80.0	
	走行装置整備作業	0	0	0.0	0	0	0.0	0	0	0.0	
	電気ぎ装作業	13	11	84.6	55	33	60.0	68	44	64.7	
	建設機械整備作業	32	15	46.9	106	45	42.5	138	60	43.5	
婦 人 子 供 服 製 造	婦人子供注文服製作作業	4	3	75.0	4	0	0.0	8	3	37.5	
木 型 製 作	模型製作作業	2	1	50.0	2	2	100.0	4	3	75.0	
家 具 製 作	家具手加工作業	1	0	0.0	6	4	66.7	7	4	57.1	
建 具 製 作	木製建具手加工作業	1	1	100.0	0	0	0.0	1	1	100.0	
印 刷	オフセット印刷作業	4	4	100.0	4	1	25.0	8	5	62.5	
プ ラ ス チ ッ ク 成 形	射出成形作業	40	4	10.0	129	23	17.8	169	27	16.0	
	インフレーション成形作業	8	5	62.5	19	8	42.1	27	13	48.1	
石 材 施 工	石張り作業	3	0	0.0	1	0	0.0	4	0	0.0	
	かわらぶき	0	0	0.0	1	1	100.0	1	1	100.0	
と び	とび作業	51	30	58.8	11	10	90.9	62	40	64.5	
	左官作業	13	10	76.9	1	1	100.0	14	11	78.6	
窯 築	窯炉作業	22	17	77.3	45	38	84.4	67	55	82.1	
畳 製 作	畳製作作業	4	1	25.0	2	2	100.0	6	3	50.0	
ブ ロ ッ ク 建 築	コンクリートブロック工事業	0	0	0.0	0	0	0.0	0	0	0.0	
タ イ ル 張 り	タイル張り作業	10	3	30.0	0	0	0.0	10	3	30.0	
	ウレタンゴム系塗膜防水工事業	39	23	59.0	4	3	75.0	43	26	60.5	
防 水 施 工	アスファルト防水工事業	0	0	0.0	0	0	0.0	0	0	0.0	
	合成ゴム系シート防水工事業	0	0	0.0	0	0	0.0	0	0	0.0	
	アクリルゴム系塗膜防水工事業	7	4	57.1	0	0	0.0	7	4	57.1	
	塩化ビニル系シート防水工事業	0	0	0.0	0	0	0.0	0	0	0.0	
	シーリング防水工事業	51	24	47.1	2	1	50.0	53	25	47.2	
	改管アスファルトシート-チ工法防水工事業	0	0	0.0	0	0	0.0	0	0	0.0	
	FRP防水工事業	8	4	50.0	2	1	50.0	10	5	50.0	
	プラスチック系床仕上げ工事業	6	2	33.3	3	2	66.7	9	4	44.4	
	鋼製下地工事業	35	19	54.3	0	0	0.0	35	19	54.3	
	ボード仕上げ工事業	19	8	42.1	0	0	0.0	19	8	42.1	
熱 絶 縁 施 工	保温保冷工事業	26	13	50.0	5	3	60.0	31	16	51.6	
	吹付け硬質ウレタンフォーム断熱工事業	6	3	50.0	5	2	40.0	11	5	45.5	
サ ッ シ 施 工	ビル用サッシ施工作業	18	6	33.3	4	0	0.0	22	6	27.3	
ウ ェ ル ポ イ ン ト 施 工	ウェルポイント工事業	0	0	0.0	0	0	0.0	0	0	0.0	
	機械製図手書き作業	0	0	0.0	0	0	0.0	0	0	0.0	
機 械 ・ プ ラ ン ト 製 図	機械製図CAD作業	0	0	0.0	0	0	0.0	0	0	0.0	
	化学分析作業	6	5	83.3	3	2	66.7	9	7	77.8	
化 学 分 析	組織試験作業	0	0	0.0	0	0	0.0	0	0	0.0	
金 属 材 料 試 験	貴金属装身具製作作業	0	0	0.0	0	0	0.0	0	0	0.0	
貴 金 属 装 身 具 製 作	表具作業	4	1	25.0	0	0	0.0	4	1	25.0	
	壁装作業	23	8	34.8	1	1	100.0	24	9	37.5	
塗 装	建築塗装作業	80	53	66.3	3	2	66.7	83	55	66.3	
	金属塗装作業	29	17	58.6	27	17	63.0	56	34	60.7	
	鋼橋塗装作業	2	2	100.0	0	0	0.0	2	2	100.0	
	噴霧塗装作業	15	14	93.3	0	0	0.0	15	14	93.3	
広 告 美 術 仕 上 げ	広告面粘着シート仕上げ作業	3	1	33.3	0	0	0.0	3	1	33.3	
商 品 装 飾 展 示	商品装飾展示作業	0	0	0.0	0	0	0.0	0	0	0.0	
	染色補正作業	1	1	100.0	4	4	100.0	5	5	100.0	
切 削 工 具 研 削	工作機械用切削工具研削作業	4	1	25.0	2	1	50.0	6	2	33.3	
フ ラ ワ ー 装 飾	フラワー装飾作業	17	9	52.9	47	40	85.1	64	49	76.6	
合 計		914	455	49.8	1003	505	50.3	1917	960	50.1	

(単一等級・3級)

職種名		項目	受検 申請者数	技能検定 合格者数	合格率 (%)
単 一 等 級	溶 射	防食溶射作業	31	14	45.2
	路面表示施工	溶融ペイントハンドマーカーク工事業	43	23	53.5
	産業洗浄	高压洗浄作業	62	47	75.8
合 計			136	84	61.8
3 級	園 芸 装 飾	室内園芸装飾作業	13	12	92.3
	造 園	造園工事業	104	64	61.5
	金 属 熱 処 理	一般熱処理作業	0	0	0.0
	機 械 加 工	普通旋盤作業	63	40	63.5
		数値制御旋盤作業	0	0	0.0
		平面研削盤作業	0	0	100.0
		マシニングセンタ作業	0	0	0.0
	機 械 保 全	機械保全系作業	178	140	78.7
	電 子 機 器 組 立	電子機器組立て作業	38	34	89.5
	と び	とび作業	2	1	50.0
フ ラ ワ ー 装 飾	フラワー装飾作業	40	38	95.0	
合 計			438	329	75.1

後期技能検定実施結果(1、2級)

項 目 職種名 作業名		1 級			2 級			合 計		
		受 検 申請者数	技能検定 合格者数	合格率 (%)	受 検 申請者数	技能検定 合格者数	合格率 (%)	受 検 申請者数	技能検定 合格者数	合格率 (%)
さく井	ロータリーさく井工事作業	19	9	47.4	3	1	33.3	22	10	45.5
放電加工	数値制御彫削放電加工作業	0	0	0.0	0	0	0.0	0	0	0.0
機械加工	普通旋盤作業	0	0	0.0	2	2	100.0	2	2	100.0
	数値制御旋盤作業	0	0	0.0	1	1	100.0	1	1	100.0
	フライス盤作業	0	0	0.0	2	2	100.0	2	2	100.0
	マシニングセンタ作業	0	0	0.0	1	1	100.0	1	1	100.0
工場板金	機械板金作業	6	4	66.7	18	9	50.0	24	13	54.2
	数値制御タレットパンチプレス板金作業	9	2	22.2	8	4	50.0	17	6	35.3
めっき	電気めっき作業	0	0	0.0	0	0	0.0	0	0	0.0
ロープ加工	ロープ加工作業	5	3	60.0	12	9	75.0	17	12	70.6
機械検査	機械検査作業	5	2	40.0	24	3	12.5	29	5	17.2
機械保全	機械系保全作業	254	150	59.1	276	158	57.2	530	308	58.1
	電気系保全作業	41	14	34.1	55	16	29.1	96	30	31.3
	設備診断作業	44	14	31.8	12	4	33.3	56	18	32.1
半導体製品製造	集積回路チップ製造作業	24	12	50.0	14	8	57.1	38	20	52.6
	集積回路組立て作業	47	4	8.5	12	9	75.0	59	13	22.0
プリント配線盤製造	プリント配線板設計作業	1	0	0.0	4	2	50.0	5	2	40.0
	プリント配線板製造作業	0	0	0.0	0	0	0.0	0	0	0.0
鉄工	製缶作業	0	0	0.0	0	0	0.0	0	0	0.0
電気機器組立て	シーケンス制御作業	17	7	41.2	6	3	50.0	23	10	43.5
自動販売機調整	自動販売機調整作業	15	3	20.0	18	6	33.3	33	9	27.3
鉄道車両製造・整備	内部ぎ装作業	0	0	0.0	0	0	0.0	0	0	0.0
	電気ぎ装作業	0	0	0.0	0	0	0.0	0	0	0.0
	走行装置組立て作業	0	0	0.0	34	24	70.6	34	24	70.6
	鉄道車両点検・調整作業	28	9	32.1	101	48	47.5	129	57	44.2
内燃機関組立て	量産型内燃機関組立て作業	6	5	83.3	6	5	83.3	12	10	83.3
時計修理	時計修理作業	10	1	10.0	11	2	18.2	21	3	14.3
空気圧装置組立て	空気圧装置組立て作業	69	52	75.4	49	31	63.3	118	83	70.3
油圧装置調整	油圧装置調整作業	30	16	53.3	37	9	24.3	67	25	37.3
農業機械整備	農業機械整備作業	47	18	38.3	18	12	66.7	65	30	46.2
冷凍空調和機器施工	冷凍空調和機器施工作業	44	22	50.0	31	19	61.3	75	41	54.7
婦人子供服製造	婦人子供既製服パターンメーキング作業	7	7	100.0	28	24	85.7	35	31	88.6
和裁	和服製作作業	3	2	66.7	2	1	50.0	5	3	60.0
製版	DTP作業	2	2	100.0	3	1	33.3	5	3	60.0
強化プラスチック成形	エポキシ樹脂積層防食作業	0	0	0.0	0	0	0.0	0	0	0.0
	ビニルエステル樹脂積層防食作業	1	0	0.0	0	0	0.0	1	0	0.0
石材施工	石材加工作業	0	0	0.0	0	0	0.0	0	0	0.0
パン製造	パン製造作業	21	7	33.3	20	17	85.0	41	24	58.5
菓子製造	洋菓子製造作業	4	3	75.0	8	5	62.5	12	8	66.7
	和菓子製造作業	4	0	0.0	0	0	0.0	4	0	0.0
建築大工	大工工事作業	7	3	42.9	13	5	38.5	20	8	40.0
かわらぶき	かわらぶき作業	0	0	0.0	2	1	50.0	2	1	50.0
配管	建築配管作業	57	26	45.6	31	13	41.9	88	39	44.3
	プラント配管作業	2	1	50.0	6	2	33.3	8	3	37.5
厨房設備施工	厨房設備施工作業	18	12	66.7	2	1	50.0	20	13	65.0
型枠施工	型枠工事作業	41	22	53.7	1	0	0.0	42	22	52.4
鉄筋施工	鉄筋組立て作業	55	23	41.8	3	0	0.0	58	23	39.7
コンクリート圧送施工	コンクリート圧送工事作業	3	1	33.3	3	1	33.3	6	2	33.3
防水施工	アスファルト防水工事作業	2	2	100.0	0	0	0.0	2	2	100.0
	合成ゴム系シート防水工事作業	8	4	50.0	0	0	0.0	8	4	50.0
	塩化ビニル系シート防水工事作業	16	11	68.8	0	0	0.0	16	11	68.8
	FRP防水工事作業	1	1	100.0	0	0	0.0	1	1	100.0
	改質アスファルトシート一工法防水工事作業	13	9	69.2	0	0	0.0	13	9	69.2
内装仕上げ施工	鋼製下地工事作業	0	0	0.0	0	0	0.0	0	0	0.0
	ボード仕上げ工事作業	1	1	100.0	0	0	0.0	1	1	100.0
	プラスチック系床仕上げ工事作業	0	0	0.0	1	1	100.0	1	1	100.0
カーテンウォール施工	金属製カーテンウォール工事作業	21	16	76.2	0	0	0.0	21	16	76.2
自動ドア施工	自動ドア施工作業	18	8	44.4	7	6	85.7	25	14	56.0
ガラス施工	ガラス工事作業	15	14	93.3	0	0	0.0	15	14	93.3
機械・プラント製図	機械製図手書き作業	1	0	0.0	0	0	0.0	1	0	0.0
	機械製図CAD作業	28	6	21.4	62	5	8.1	90	11	12.2
電気製図	配電盤・制御盤製図作業	6	0	0.0	14	3	21.4	20	3	15.0
	機械試験作業	2	2	100.0	2	1	50.0	4	3	75.0
金属材料試験	組織試験作業	7	2	28.6	11	7	63.6	18	9	50.0
	木口彫刻作業	0	0	0.0	0	0	0.0	0	0	0.0
塗装	鋼橋塗装作業	14	10	71.4	0	0	0.0	14	10	71.4
舞台機構調整	音響機構調整作業	1	0	0.0	8	2	25.0	9	2	22.2
義肢・装具製作	義肢製作作業	0	0	0.0	0	0	0.0	0	0	0.0
	装具製作作業	0	0	0.0	0	0	0.0	0	0	0.0
合 計		1,100	542	49.3	982	484	49.3	2,082	1,026	49.3

(特級・単一等級・3級)

職種名		項目	受検申請者数	技能検定合格者数	合格率 (%)
作業名					
特級	空気圧装置組立て	特級 空気圧装置組立て	3	0	0.0
	金属熱処理	特級 金属熱処理	4	2	50.0
	機械加工	特級 機械加工	3	1	33.3
	工場板金	特級 工場板金	5	3	60.0
	めつき	特級 めつき	1	1	100.0
	仕上げ	特級 仕上げ	4	2	50.0
	機械検査	特級 機械検査	1	0	0.0
	機械保全	特級 機械保全	9	4	44.4
	電子機器組立て	特級 電子機器組立て	0	0	0.0
	電気機器組立て	特級 電気機器組立て	1	0	0.0
	半導体製品製造	特級 半導体製品製造	3	0	0.0
	自動販売機調整	特級 自動販売機調整	9	1	11.1
	油圧装置調整	特級 油圧装置調整	2	1	50.0
	建設機械整備	特級 建設機械整備	4	1	25.0
	鋳造	特級 鋳造	0	0	0.0
	パン製造	特級 パン製造	4	1	25.0
	プラスチック成形	特級 プラスチック成形	6	3	50.0
合計			59	20	33.9
単一等級	路面表示施工	溶融ペイントハンドマーカ施工	0	0	0.0
	エーエルシーパネル施工	エーエルシーパネル工事作業	12	11	91.7
	樹脂接着剤注入施工	樹脂接着剤注入工事作業	36	19	52.8
	バルコニー施工	金属製バルコニー工事作業	0	0	0.0
合計			48	30	62.5
3級	機械加工	普通旋盤作業	36	26	72.2
	機械検査	機械検査作業	128	75	58.6
	電子機器組立て	配電盤・制御盤組立て作業	0	0	0.0
	プリント配線板製造	プリント配線板設計作業	1	0	0.0
	時計修理	時計修理作業	22	15	68.2
	冷凍空気調和機器施工	冷凍空気調和機器施工作業	27	17	63.0
	和裁	和服製作作業	0	0	0.0
	建築大工	大工工事作業	35	29	82.9
	電気機器組立て	配電盤・制御盤組立て作業	9	2	22.2
		シーケンス制御作業	11	8	72.7
	配管	建築配管作業	16	10	62.5
電気製図	配電盤・制御盤製図作業	1	0	0.0	
合計			286	182	63.6

平成25年度技能検定実施状況（集計表）

(1) 技能検定試験の実施

区 分		前 期			後 期			備 考			
公示職種、作業数	44職種 70作業				68職種 81作業				公示職種、作業の内訳		
公 示 日	平成25年3月1日				平成25年9月3日				年間 104職種 148作業		
受検申請受付期間	平成25年4月8日から 平成25年4月19日まで				平成25年10月7日から 平成25年10月18日まで				(前・後期 重複分除く) 8職種 3作業		
実技試験問題公表 技能検定委員委嘱	平成25年5月29日 平成25年6月1日				平成25年11月27日 平成25年11月15日				(前期)44職種 70作業 1、2、3級:41職種 67作業 単一等級:3職種 3作業		
水準調整打合会議	平成24年5月9日、5月10日	366名			平成24年11月7日、11月8日	257名					
実 技 試 験	平成25年6月 5日から 平成25年9月10日まで				平成25年12月4日から 平成26年2月16日まで				(後期)68職種 81作業 特級:26職種 26作業		
学 科 試 験	平成25年7月21日、8月25日、 9月1日、9月4日、9月8日				平成26年1月26日、2月2日 2月5日、2月9日				1、2、3級:39職種 52作業 単一等級:3職種 3作業		
合 格 発 表	平成25年10月4日 ※				平成26年3月14日				※3級職種は平成25年8月23日		
区 分	級 別	前 期			後 期			前 後 期 計			
		申請者	合格者	合格率	申請者	合格者	合格率	申請者	合格者	合格率	
全 体 (随時申請 含む)	特級				59	20	33.9	59	20	33.9	
	1級	914	455	49.8	1,100	542	49.3	2,014	997	49.5	
	2級	1,003	505	50.3	982	484	49.3	1,985	989	49.8	
	3級	438	329	75.1	286	182	63.6	724	511	70.6	
	単一等級	136	84	61.8	48	30	62.5	184	114	62.0	
	合 計	2,491	1,373	55.1	2,475	1,258	50.8	4,966	2,631	53.0	
学 科 試 験 (随時申請 含む)	特級				58	19	32.8	58	19	32.8	
	1級	681	474	69.6	848	542	63.9	1,529	1,016	66.4	
	2級	807	545	67.5	709	475	67.0	1,516	1,020	67.3	
	3級	408	332	81.4	274	212	77.4	682	544	79.8	
	単一等級	116	87	75.0	44	34	77.3	160	121	75.6	
	合 計	2,012	1,438	71.5	1,933	1,282	66.3	3,945	2,720	68.9	
実 技 試 験 (随時申請 含む)	特級				34	24	70.6	34	24	70.6	
	1級	787	448	56.9	935	575	61.5	1,722	1,023	59.4	
	2級	783	502	64.1	875	500	57.1	1,658	1,002	60.4	
	3級	419	353	84.2	271	199	73.4	690	552	80.0	
	単一等級	123	82	66.7	45	29	64.4	168	111	66.1	
	合 計	2,112	1,385	65.6	2,160	1,327	61.4	4,272	2,712	63.5	

(2) 基礎級(外国人技能実習制度関連)の実施

基礎1級 55職種 86作業 申請者9名 合格者8名

基礎2級 55職種 86作業 申請者663名 合格者658名

(合格者の国別内訳：インドネシア 54名、中国 454名、ベトナム 140名、フィリピン 15名、タイ 2名、カンボジア 1名)

平成25年度技能競技大会 福岡県選手団成績

第51回技能五輪全国大会

開催日：平成25年11月22日～11月25日

開催県：千葉県

職種	参加人数	入賞者
機械組立て	2	1位 1
メカトロニクス	2	0
電工	1	0
フラワー装飾	3	敢闘賞 1
造園	1	0
和裁	0	0
理容	2	1位 1、2位 1
旋盤	2	0
フライス旋盤	1	0
電子機器組立て	2	0
日本料理	1	0
合計	17	4

第34回全国障害者技能競技大会(アビリンピック)

開催日：平成25年11月22日～11月24日

開催県：千葉県

職種	参加人数	入賞者
歯科技工	1	努力賞 1
ワード・プロセッサ	1	0
DTP	1	0
パソコンデータ入力	1	0
ホームページ	1	0
ビルクリーニング	1	0
製品パッキング	1	努力賞 1
表計算	1	銀賞 1
合計	8	3

平成25年度 職業能力開発関係表彰記録

1. 叙 勲 3名

(1)職業訓練功勞(認定職業訓練関係) 該当者なし

(2)技能検定功勞 2名

氏名	検定職種	所属	勲章の種類	受章時期
草場 正人	造園	元 草場庭園	瑞宝単光章	平成25年春
横尾 豊	畳製作	横尾畳商事	瑞宝単光章	平成25年秋

(3)専門工事業振興功勞(国土交通省所管) 1名

氏名	功勞	所属	勲章の種類	受章時期
今井 折生	専門工事業振興功勞	今井板金工業所	旭日双光章	平成25年春

※卓越した技能者(現代の名工)受章者であり本来は褒章対象者であるが、建設業団体役員歴より叙勲を受章

2. 褒 章 4名

氏名	功勞	所属	褒章の種類	受章時期
高田 幸夫	業務精励(配電員)	九州電力(株)	黄綬褒章	平成25年春
岩下 恒雄	業務精励(左官)	(有)岩下組	黄綬褒章	平成25年春
江頭 重利	業務精励 (野球クラブ加工工)	(株)久保田運動具店	黄綬褒章	平成25年秋
山田 哲彦	業務精励(アーク溶接工)	エムイーシーテクノ(株)	黄綬褒章	平成25年秋

3. 厚生労働大臣表彰 6名

(1)卓越した技能者(現代の名工) 3名

氏名	職種名	所属
菊池 辰也	日本料理人	(株)せいぜん
阿比留 貞信	機械修理工	トヨタ自動車九州(株)
中務 辰弘	製銑工	新日鐵住金(株)

(2)認定職業訓練関係優良事業所・団体 該当なし

(3)認定職業訓練関係功勞者 1名

氏名	所属
中村 唱子	(職)久留米地区職業訓練協会

(4)技能検定関係功勞者 2名

氏名	検定職種	所属
高尾 秀治	冷凍空気調和機器施工	元 三菱電機ビルテクノサービス(株)
本田 忍	建設機械整備	本田機工(株)

4. 福岡県知事表彰関係 71名

(1) 優秀技能者(知事表彰状) 27名

氏名	職種	所属事業所(所属団体)
福田 正喜	製鋼工	新日鐵住金(株)棒線事業部 小倉製鐵所
竹内 修	研ま盤工	(株)三井ハイテック
本松 正文	金属手仕上工	(株)ムーンスター
小笠原 信行	エンジン組立工・調整工	ダイハツ九州(株)久留米工場
倉方 満志	金属工作機械組立工・調整工	日産自動車九州(株)
岩崎 幸則	産業用機械組立工	(株)安川電機
稲永 昭二	機械修理工	アサヒビール(株)博多工場
田中 哲夫	送電線架線工	(株)九電ハイテック福岡支社
福永 賢一郎	電気配線工事作業員	西日本プラント工業(株)
米田 一章	自動車板金工	トヨタ自動車九州(株)
山下 克彦	車両ぎ装工	西日本旅客鉄道(株)新幹線管理本部 博多総合車両所
岩見 照美	婦人・子供服注文仕立職	岩見洋裁研究所 ((公社)全日本洋裁技能協会福岡支部)
金子 純子	和服仕立職	金子和裁所 ((一社)日本和裁士会北九州支部)
七石 功	左官	七石組 (福岡県左官業組合連合会)
有吉 玉紀	配管工	(株)高田工業所
友池 輝夫	かわらふき工	(有)昭輝 (福岡県瓦商工組合)
山田 善治	造園工	山松園 ((公社)福岡県樹芸組合連合会) ((社)福岡県造園業協会) ((一社)日本造園組合連合会福岡県支部)
高島 宏	プラスチック成形工	三泉化成(株)九州工場 (福岡県プラスチック工業会)
龍 次男	木製建具製造工	(有)龍建具製作所 (福岡県建具・木工協同組合)
佐久間 孝	洋生菓子製造工	(株)一柳 (福岡県調理師連合会)
塩塚 哲夫	西洋料理調理人	ソリア西鉄ホテル (福岡県調理師連合会)
草場 義則	中国料理調理人	ノスタルジックウェディング大谷会館 (福岡県調理師連合会)
北原 一臣	金属塗装工	トヨタ自動車九州(株)
山地 英人	室内装飾工	山地産業(株) ((社)全国建設室内工事業協会福岡地区支部)
二代目 西頭 哲三郎	人形製造工	博多人形にしとう (博多人形商工業協同組合)
佐々木 寛	フラワー装飾師	(有)ササキフローリスト (北九州生花商協同組合)
高松 藏太	クレーン運転工	新日鐵住金(株)八幡製鐵所

(2)優良技能者(知事表彰状) 1名

氏名	職種	所属
大城 吉友	アーク溶接工	日産自動車九州(株)

(3)認定職業訓練関係功労者(知事表彰状) 4名

氏名	所属
小野原 亨	福岡豊高等職業訓練校
児玉 龍男	(職)久留米地区職業訓練協会
井上 峰雄	(一社)福岡県警備業協会
富安 正一	筑後配管設備高等職業訓練会

(4)技能検定関係功労者(知事感謝状) 20名

氏名	検定職種	所属
室園 成己	造園	(有)青光園 ((一社)日本造園組合連合会福岡県支部)
山下 清彦	機械加工	トヨタ自動車九州(株)
吉元 圭三	機械加工	富士ダイス(株)門司工場
大津山 成人	機械保全、電気機器組立て	(株)日本能率協会コンサルティング
古賀 正治	産業車両整備	ニチュMHI九州(株)
岡田 成昭	鉄道車両製造・整備	JR九州メンテナンス(株)
中村 博	農業機械整備	(株)キセキ九州大刀洗営業所 (福岡県農業機械商業協同組合)
熊谷 裕二	かわらぶき	熊谷瓦工業 (福岡県瓦商工組合)
長 清人	かわらぶき	(有)長瓦工場 (福岡県瓦商工組合)
角田 昭一郎	かわらぶき	(有)角田瓦工業 (福岡県瓦商工組合)
倉吉 和美	築炉	新日鐵住金エンジニアリング(株)
細井 隆博	配管	(株)豊友技建工業 (福岡県管工事業協同組合連合会)
吉永 茂樹	配管	マツキ工務店(有) (福岡県管工事業協同組合連合会)
中村 義孝	型枠施工	(株)大寿工務店 (福岡県型枠組合連合会)
古川 泰志	防水施工	(株)ムトウ (九州シーリング工事業協同組合)
古賀 裕輝	自動ドア施工	オリエント産業(株) (全国自動ドア協会)
花田 重幸	機械・プラント製図	産機エンジニアリング(株)
植松 正	金属材料試験	新日鐵住金(株)棒線事業部 小倉製鐵所
金田 慎一	金属材料試験	日鉄住金テクノロジー(株)
今林 健二	産業洗浄	フジクス九州(株) ((公社)日本洗浄技能開発協会九州支部)

(5)技能グランプリ入賞者(知事賞状) 2名

氏名	職種・成績	所属
山田 明人	染色補正 第2位	(有)三和クリーニング (西日本染色補正技能士会)
井浦 久朝	表具 第2位	井浦表具店 (福岡県表具内装組合連合会)

(6)技能検定成績優秀合格者(知事賞状) 17名

氏名	職種・成績	所属
飯干 史啓	機械保全(H24後期1級)	三菱化学(株)黒崎事業所
佐藤 直樹	空気圧装置組立て(H24後期1級)	トヨタ自動車九州(株)
竹本 隼也	空気圧装置組立て(H24後期1級)	トヨタ自動車九州(株)
柿坂 誠	厨房設備施工(H24後期1級)	タニコー(株)福岡営業所
井上 大輔	型枠施工(H24後期1級)	(株)金崎建設
島田 彰夫	鉄筋施工(H24後期1級)	(株)宮村鉄筋工業
高柳 史郎	自動ドア施工(H24後期1級)	オリエント産業(株)
岩佐 典広	ガラス施工(H24後期1級)	(有)松浦硝子店
共田 浩人	築炉(H24前期2級)	九築工業(株)
東峯 奨一郎	化学分析(H24前期2級)	日鉄住金テクノロジー(株)八幡事業所
豊田 祥子	工場板金(H24後期2級)	(株)三松
山村 恭弘	機械保全(H24後期2級)	日本鑄鍛鋼(株)
横水 元気	空気圧装置組立て(H24後期2級)	コーヨー日軸(株)
田村 由里香	建築大工(H24後期2級)	(株)アート・宙
古賀 敬康	配管(H24後期2級)	(有)タク設備システム
松嶋 哲明	コンクリート圧送施工(H24後期2級)	建設生コン工業(株)
牟田 幸平	産業洗浄(H24前期単一等級)	(株)環境開発

職業訓練指導員免許交付状況

職種	年度	S33～H22	H23	H24	H25	計
園芸科		24				24
造園科		2,593	2	1	3	2,599
森林環境保全科		3				3
鉄鋼科		30				30
鋳造科		62				62
鍛造科		9				9
熱処理科		61		2	1	64
塑性加工科		1,263		2	2	1,267
溶接科		253	1	1		255
構造物鉄工科		124		1	1	126
金属表面処理科		36				36
機械科		1,487	15	20	12	1,534
電子科		206	8	3	2	219
電気科		1,041	3	2	4	1,050
コンピュータ制御科		27	1		1	29
変発電科		2				2
送配電科		275				275
電気工事科		16	1	1	2	20
自動車製造科		14				14
自動車整備科		2,057	25	18	4	2,104
自動車車体整備科		0				0
航空機製造科		0				0
航空機整備科		0				0
鉄道車両科		9	1			10
造船科		2				2
時計科		666				666
光学ガラス科		0				0
光学機器科		1				1
計測機器科		9				9
理化学機器科		4				4
製材機械科		21				21
内燃機関科		39				39
建設機械科		75	1		2	78
農業機械科		132			1	133
縫製機械科		25				25
小計		10,566	58	51	35	10,710

職種	年度	S33～H22	H23	H24	H25	計
織布科		1				1
織機調整科		0				0
染色科		23				23
ニット科		0				0
洋裁科		4008	1	2	4	4,015
洋服科		1240				1,240
縫製科		10				10
和裁科		1,137		1	1	1,139
寝具科		126				126
帆布製品科		57				57
木型科		18				18
木工科		890			3	893
工業包装科		2				2
紙器科		0				0
製版・印刷科		67		1		68
製本科		1				1
プラスチック製品科		19				19
レザー加工科		0				0
ガラス科		2				2
ほうろう製品科		1				1
陶磁器科		5				5
石材科		10				10
麺科		0				0
パン・菓子科		286			1	287
食肉科		9				9
水産物加工科		0		1		1
発酵科		0				0
建築科		4,736	3	8	7	4,754
枠組壁建築科		17				17
とび科		161		1		162
建設科		440	1	3	1	445
プレハブ建築科		17				17
屋根科		89				89
スレート科		55				55
建築板金科		8	2			10
防水科		108			1	109
小計		13,543	7	17	18	13,585

職種	年度	S33～H22	H23	H24	H25	計
サッシ・ガラス施工科		329				329
畳科		1,057		1		1,058
インテリア科		87			1	88
床仕上げ科		134				134
表具科		267			1	268
左官・タイル科		3,168	2	2	3	3,175
築炉科		166	3		1	170
ブロック建築科		79				79
熱絶縁科		146				146
冷凍空調機器科		71	1	1	2	75
配管科		691	2	1		694
住宅設備機器科		33				33
さく井科		20				20
土木科		36		1		37
測量科		3				3
建築物設備管理科		12				12
ボイラー科		2				2
クレーン科		3				3
建設機械運転科		12				12
港湾荷役科		0				0
化学分析科		77			1	78
公害検査科		0				0
木材工芸科		9				9
竹工芸科		0				0
漆器科		9				9
貴金属・宝石科		51				51
印章彫刻科		162				162
塗装科		946	4	2	4	956
広告美術科		266				266
デザイン科		24				24
義肢装具科		8				8
電気通信科		3				3
小計		7,871	12	8	13	7,904

職種	年度	S33～H22	H23	H24	H25	計
	電話交換科		0			
事務科		139	3	6	6	154
貿易事務科		0	1	1	1	3
流通ビジネス科		27	1		1	29
写真科		20				20
介護サービス科		60	3		1	64
理容科		32				32
美容科		131				131
ホテル・旅館・レストラン科		1				1
観光ビジネス科		0				0
日本料理科		8	1	1	1	11
中国料理科		0				0
西洋料理科		0				0
臨床検査科		1				1
フラワー装飾科		185	4	2	4	195
メカトロニクス科		71	1			72
情報処理科		107	7	6	7	127
フォークリフト科		0				0
建築物衛生管理科		79	2		2	83
福祉工学科		10	1			11
採鉱科		28				28
鉱山測量科		1				1
鉱山機電科		1				1
手芸科		33				33
合板科		2				2
ゴム製品科		111				111
化学反応科		6				6
地質調査科		1				1
動力科		1				1
内張り科		1				1
工場管理科		2				2
不動産実務科		1				1
調理科		99				99
家政科		6				6
衛生検査科		1				1
小計		1,165	24	16	23	1,228
合計		33,145	101	92	89	33,427

職業訓練指導員試験実施状況

* ()内は受験者、()外は合格者

職種	年度		S33～H22	H23	H24	H25	計
園芸科	(14)	12	(5)	2	()	()	(19) 14
造園科	(312)	238	()	(1)	0	(4)	1 (317) 239
森林環境保全科	(2)	1	()	()	()	()	(2) 1
鉄鋼科	(1)	1	()	()	()	()	(1) 1
鋳造科	(2)	2	()	()	()	()	(2) 2
熱処理科	(15)	12	()	()	()	(1)	1 (16) 13
塑性加工科	(184)	143	()	(1)	0	()	(185) 143
溶接科	(111)	60	()	(1)	0	()	(112) 60
構造物鉄工科	(70)	67	()	(1)	1	()	(71) 68
機械科	(575)	495	(11)	7	(13)	5	(9) 0 (608) 507
電子科	(139)	137	(6)	5	()	(2)	1 (147) 143
電気科	(95)	84	()	()	()	()	(95) 84
電気工事科	(6)	6	()	()	()	()	(6) 6
自動車整備科	(2,355)	1,925	(50)	27	(59)	15	(35) 4 (2,499) 1,971
自動車車体整備科	(0)	0	(1)	0	()	()	(1) 0
鉄道車両科	(8)	4	()	()	()	()	(8) 4
造船科	(1)	1	()	()	()	()	(1) 1
製材機械科	(2)	2	()	()	()	()	(2) 2
内燃機関科	(1)	1	()	()	()	()	(1) 1
建設機械科	(52)	46	(1)	0	()	(2)	0 (55) 46
農業機械科	(33)	26	(1)	0	()	()	(34) 26
染色科	(12)	10	()	()	()	()	(12) 10
洋裁科	(5,076)	2,206	()	(1)	0	()	(5,077) 2,206
洋服科	(1)	1	()	()	()	()	(1) 1
和裁科	(1,448)	949	()	(7)	1	()	(1,455) 950
帆布製品科	(2)	2	()	()	()	()	(2) 2
木型科	(5)	4	()	()	()	()	(5) 4
木工科	(101)	70	()	()	()	(1)	1 (102) 71
工業包装科	(2)	2	()	()	()	()	(2) 2
製版・印刷科	(29)	23	()	()	()	()	(29) 23
プラスチック製品科	(23)	17	()	()	()	()	(23) 17
ほうろろ製品科	(1)	1	()	()	()	()	(1) 1
石材科	(10)	6	()	()	()	()	(10) 6
パン・菓子科	(14)	12	()	()	()	(1)	0 (15) 12
建築科	(852)	612	(2)	0	(2)	2	(1) 0 (857) 614
枠組壁建築科	(15)	13	()	()	()	()	(15) 13
とび科	(47)	26	(2)	0	()	()	(49) 26

職種 \ 年度	S33～H22		H23		H24		H25		計	
建設科	(328)	264	(1)	0	(2)	1	()	()	(331)	265
屋根科	(38)	35	()	()	()	()	()	()	(38)	35
スレート科	(2)	2	()	()	()	()	()	()	(2)	2
建築板金科	(7)	6	()	()	()	()	(1)	0	(8)	6
防水科	(63)	48	()	()	()	()	()	()	(63)	48
サッシ・ガラス施工科	(39)	32	()	()	()	()	()	()	(39)	32
畳科	(74)	60	(2)	0	()	()	()	()	(76)	60
インテリア科	(82)	59	(1)	0	()	()	(1)	0	(84)	59
床仕上げ科	(115)	93	()	()	()	()	()	()	(115)	93
表具科	(58)	44	()	()	()	()	()	()	(58)	44
左官・タイル科	(1,229)	793	(6)	1	()	()	(3)	0	(1,238)	794
築炉科	(100)	90	(2)	1	(2)	0	(2)	0	(106)	91
熱絶縁科	(30)	27	()	()	()	()	()	()	(30)	27
冷凍空調機器科	(27)	26	()	()	()	()	()	()	(27)	26
配管科	(159)	133	()	()	()	()	()	()	(159)	133
住宅設備機器科	(35)	26	()	()	()	()	()	()	(35)	26
さく井科	(13)	12	()	()	()	()	()	()	(13)	12
測量科	(1)	1	()	()	()	()	()	()	(1)	1
建築物設備管理科	(6)	6	()	()	()	()	()	()	(6)	6
建設機械運転科	(4)	4	()	()	()	()	()	()	(4)	4
化学分析科	(7)	7	()	()	()	()	()	()	(7)	7
木材工芸科	(1)	1	()	()	()	()	()	()	(1)	1
貴金属宝石科	(36)	26	()	()	()	()	()	()	(36)	26
印章彫刻科	(43)	32	()	()	()	()	()	()	(43)	32
塗装科	(296)	195	(1)	0	()	()	(4)	1	(301)	196
広告美術科	(38)	37	()	()	()	()	()	()	(38)	37
デザイン科	(0)	0	(1)	0	()	()	()	()	(1)	0
義肢装具科	(1)	1	()	()	()	()	()	()	(1)	1
電気通信科	(1)	1	()	()	()	()	()	()	(1)	1
事務科	(14)	11	()	()	(2)	0	()	()	(16)	11
写真科	(5)	5	()	()	()	()	()	()	(5)	5
理容科	(86)	55	()	()	()	()	()	()	(86)	55
日本料理科	(8)	4	()	()	(1)	0	()	()	(9)	4
臨床検査科	(1)	1	()	()	()	()	(1)	0	(2)	1
フラワー装飾科	(211)	171	(13)	5	(1)	1	(2)	0	(227)	177
マイクロス科	(8)	6	()	()	()	()	()	()	(8)	6
情報処理科	(66)	38	()	()	(10)	1	()	()	(76)	39
建築物衛生管理科	(2)	2	()	()	()	()	()	()	(2)	2
合計	(14,850)	9,571	(106)	48	(104)	27	(70)	9	(15,130)	9,655

福岡県福祉労働部労働局職業能力開発課

福岡県行政資料

分類記号 NE	所属コード 4610300
登録年度 26	登録番号 0001