

消費

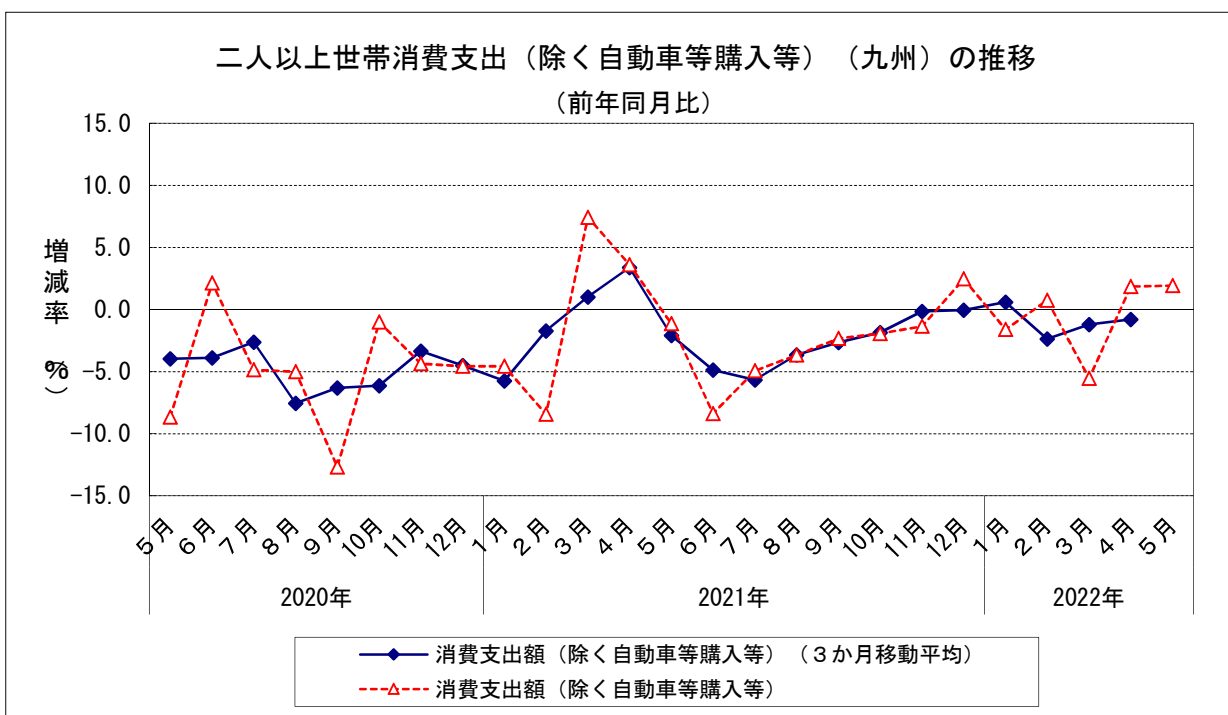
1 二人以上世帯消費支出（除く自動車等購入等）（九州）（2022年4月）
 (1) 前年同月比：3か月連続のマイナス（3か月移動平均）

		消費支出額 a	住居の設備修繕・維持 +自動車等購入費 +仕送り金 b	消費支出額 (除く自動車等購入等)		消費支出額 (除く自動車等購入等) (3か月移動平均)	
				a - b	前年同月比		前年同月比
2021年	5月	248,963	15,352	233,611	▲ 1.1	236,212	▲ 2.1
	6月	246,138	16,572	229,566	▲ 8.4	229,524	▲ 4.9
	7月	244,081	18,687	225,394	▲ 4.9	230,479	▲ 5.7
	8月	262,567	26,089	236,478	▲ 3.7	227,897	▲ 3.6
	9月	238,190	16,372	221,818	▲ 2.3	232,729	▲ 2.6
	10月	257,784	17,893	239,891	▲ 1.9	230,212	▲ 1.9
	11月	248,913	19,985	228,928	▲ 1.3	248,330	▲ 0.2
	12月	289,311	13,139	276,172	2.5	248,556	▲ 0.0
2022年	1月	253,054	12,485	240,569	▲ 1.6	244,951	0.6
	2月	241,591	23,479	218,112	0.7	238,165	▲ 2.4
	3月	282,452	26,637	255,815	▲ 5.6	241,309	▲ 1.2
	4月	270,816	20,816	250,000	1.9	247,982	▲ 0.8
	5月	258,362	20,230	238,132	1.9

資料出所:総務省「家計調査」

単位:円,%

※消費支出額（除く自動車等購入等）とは、消費支出総額から振れが大きい「自動車等購入」や「住居の設備修繕・維持」、「仕送り金」を除外した額である。



消費

2 二人以上世帯サービス支出額（九州）（2022年4月）

(1) 前年同月比：12か月連続のマイナス（3か月移動平均）

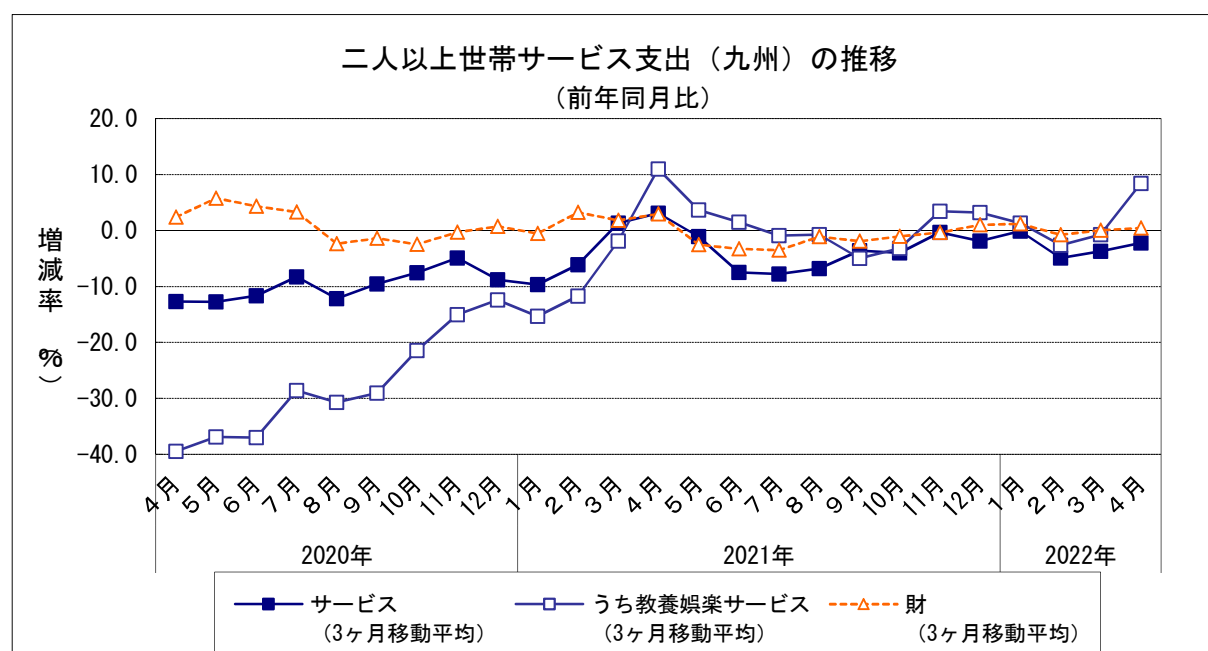
		サービス支出			財支出		
		3か月移動平均 前年同月比	うち教養娯楽 サービス支出	3か月移動平均 前年同月比	3か月移動平均 前年同月比		
2021年	5月	82,905	▲ 1.1	8,917	3.6	134,745	▲ 2.5
	6月	81,696	▲ 7.5	10,321	1.5	130,040	▲ 3.3
	7月	78,867	▲ 7.8	11,192	▲ 0.9	131,469	▲ 3.5
	8月	83,094	▲ 6.8	11,027	▲ 0.8	136,147	▲ 1.1
	9月	81,745	▲ 3.6	10,561	▲ 5.0	126,577	▲ 1.9
	10月	97,823	▲ 4.0	12,582	▲ 3.2	128,887	▲ 1.0
	11月	83,975	▲ 0.4	13,331	3.4	130,265	▲ 0.4
	12月	95,771	▲ 1.9	15,081	3.2	159,345	1.0
2022年	1月	80,145	▲ 0.1	11,335	1.3	135,597	1.2
	2月	79,499	▲ 5.0	10,515	▲ 2.7	125,071	▲ 0.8
	3月	88,546	▲ 3.8	10,822	▲ 0.7	145,613	0.1
	4月	95,967	▲ 2.3	12,797	8.4	136,235	0.4
	5月	87,027	…	11,867	…	137,841	…

資料出所：総務省「家計調査」

単位：円，%

※前表の消費支出額（除く自動車等購入等）（a-b）から「こづかい（使途不明）」と「交際費」を除いたものをサービス支出と財支出とに分類したものである。

※サービス支出……財（商品）の購入以外のサービスへの支出（例：外食、家賃、運賃、通信料、宿泊料、パック旅行費、月謝、放送受信料等、映画・演劇・スポーツ等入場料、スポーツクラブ会費、インターネット接続料、理美容サービス代など）



消費

3 小売業販売額（全国、九州・沖縄）（2022年5月）

- (1) 前年同月比（全国）：3か月連続のプラス
- (2) 前年同月比（九州・沖縄）：3か月連続のプラス

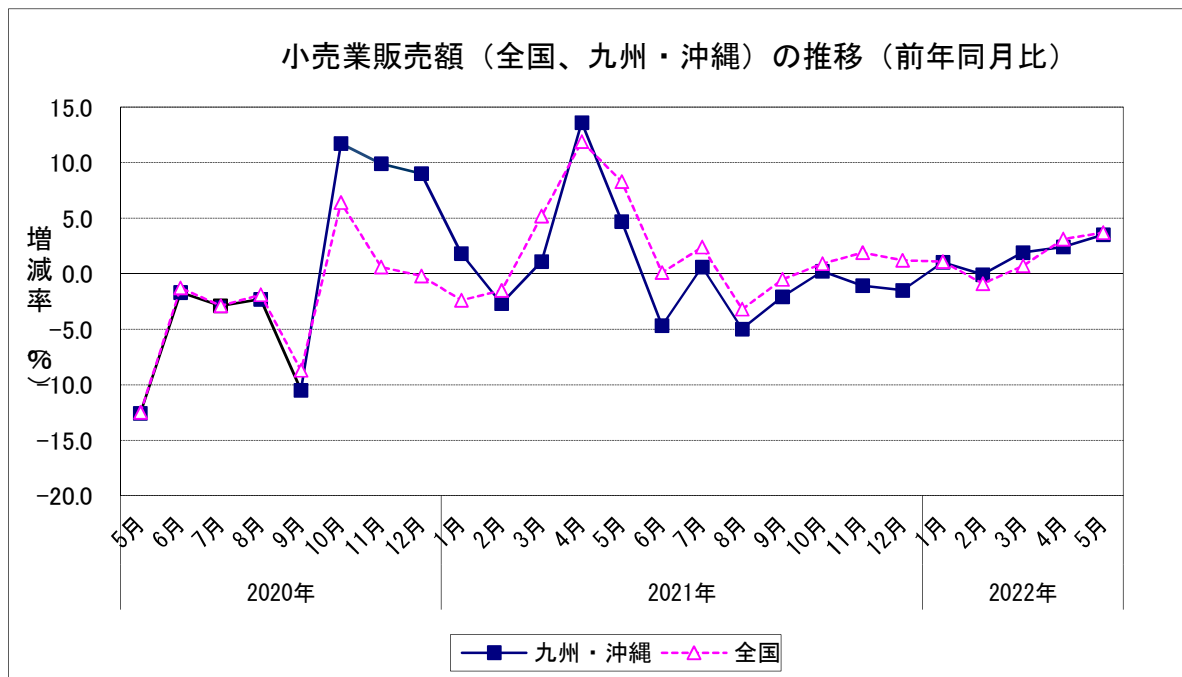
		全国		九州・沖縄	
		販売額	前年同月比	販売額	前年同月比
2021年	5月	11,959	8.3	888	4.7
	6月	12,299	0.1	892	▲4.7
	7月	12,728	2.4	952	0.6
	8月	12,025	▲3.2	896	▲5.0
	9月	12,051	▲0.5	880	▲2.1
	10月	12,541	0.9	937	0.2
	11月	12,806	1.9	934	▲1.1
	12月	14,631	1.2	1,102	▲1.5
2022年	1月	12,238	1.1	893	1.0
	2月	11,523	▲0.9	826	▲0.1
	3月	13,588	0.7	986	1.9
	4月	12,572	3.1	918	2.4
	5月	12,401	3.7	919	3.5

		全国	
		販売額	前年同月比
2020年	1～3月	35,828	▲1.3
	4～6月	34,223	▲9.3
	7～9月	36,956	▲4.5
	10～12月	39,450	2.1
2021年	1～3月	37,229	0.5
	4～6月	36,451	6.5
	7～9月	36,804	▲0.4
2022年	1～3月	39,978	1.3
	1～3月	37,349	0.3

	小売業販売額 (全国)	前年比 (全国)
2019年	145,047	0.1
2020年	146,457	▲3.2
2021年	150,462	1.9

資料出所：経済産業省「商業動態統計」
販売額単位：10億円

※商業動態統計の見直しがあったことから、2020年2月以前の販売額及び前年（同期、同月）比増減率は、ギャップを修正するリンク係数で処理した数値で計算している。



消費

4 百貨店販売額（2022年5月）

(1) 前年同月比(全店ベース)：8か月連続のプラス

		百貨店 販売額	前年同月比 (全店)	前年同月比 (既存店)
2021年	5月	14,347	73.8	81.4
	6月	18,749	▲ 1.2	1.6
	7月	22,719	3.5	7.4
	8月	14,902	▲ 13.2	▲ 9.3
	9月	16,605	▲ 2.1	▲ 2.1
	10月	21,979	5.9	5.9
	11月	24,686	6.3	6.3
	12月	33,330	12.1	12.1
2022年	1月	20,527	22.7	22.7
	2月	16,350	2.3	2.3
	3月	23,255	2.6	2.6
	4月	20,176	11.3	11.3
	5月	20,803	45.0	45.0

		百貨店 販売額	前年同期比 (全店)
2020年	4～6月	31,328	▲ 55.6
	7～9月	56,083	▲ 24.4
	10～12月	73,702	▲ 8.1
2021年	1～3月	55,399	▲ 10.0
	4～6月	51,220	63.5
	7～9月	54,226	▲ 3.3
2022年	1～3月	79,995	8.5
		60,132	8.5

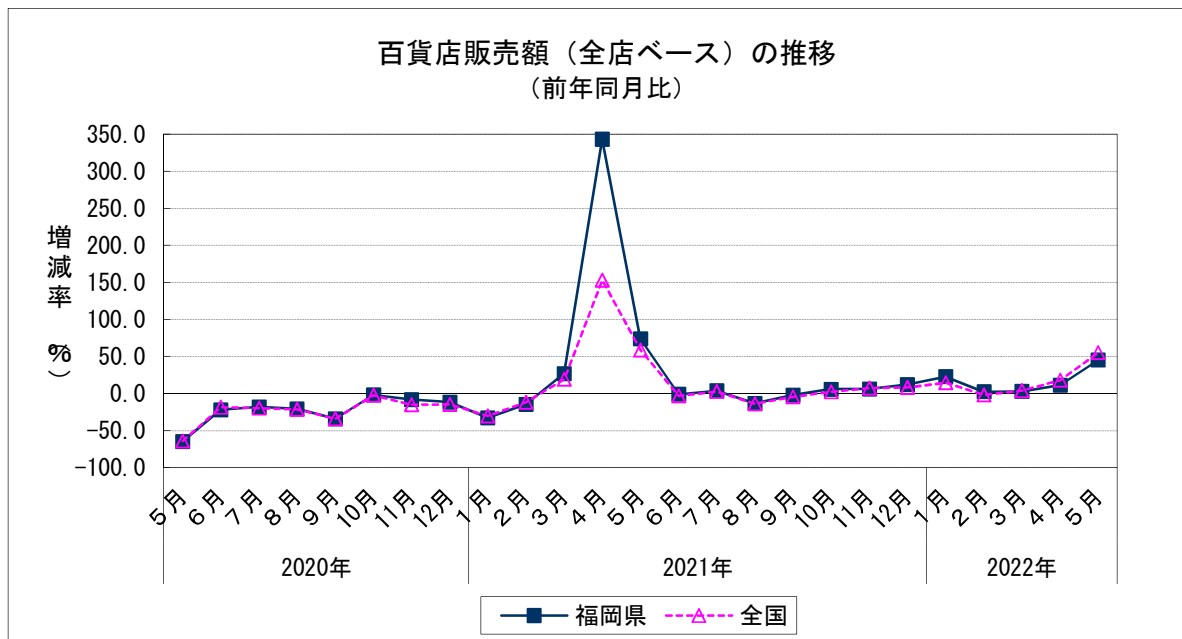
	百貨店販売額	前年比(全店)
2019年	302,945	▲ 3.8
2020年	222,654	▲ 26.5
2021年	240,840	8.2

資料出所：経済産業省「商業動態統計」

販売額単位：百万円 前年（同期，同月）比：%

※2020年以前の販売額が年間補正後の額である。

※既存店ベースの百貨店販売額の金額は公表されていない。



消費

5 スーパー販売額（2022年5月）

（1）前年同月比（全店ベース）：5か月連続のプラス

		スーパー販売額	前年同月比 (全店)	前年同月比 (既存店)
2021年	5月	31,861	▲ 0.4	▲ 2.8
	6月	31,413	▲ 4.2	▲ 6.4
	7月	33,433	▲ 0.5	▲ 2.7
	8月	33,404	▲ 3.5	▲ 5.5
	9月	30,097	▲ 2.1	▲ 4.1
	10月	31,499	▲ 0.4	▲ 1.5
	11月	31,105	▲ 1.9	▲ 2.1
	12月	39,466	▲ 1.4	▲ 2.0
2022年	1月	32,220	0.5	▲ 0.2
	2月	28,493	1.1	1.0
	3月	31,143	0.6	0.2
	4月	30,803	0.9	1.0
	5月	32,182	1.0	0.7

		スーパー販売額	前年同期比 (全店)
2020年	4～6月	93,426	1.6
	7～9月	98,978	0.1
	10～12月	103,346	3.4
2021年	1～3月	91,194	▲ 0.6
	4～6月	93,813	0.4
	7～9月	96,934	▲ 2.1
10～12月	102,070	▲ 1.2	
2022年	1～3月	91,856	0.7

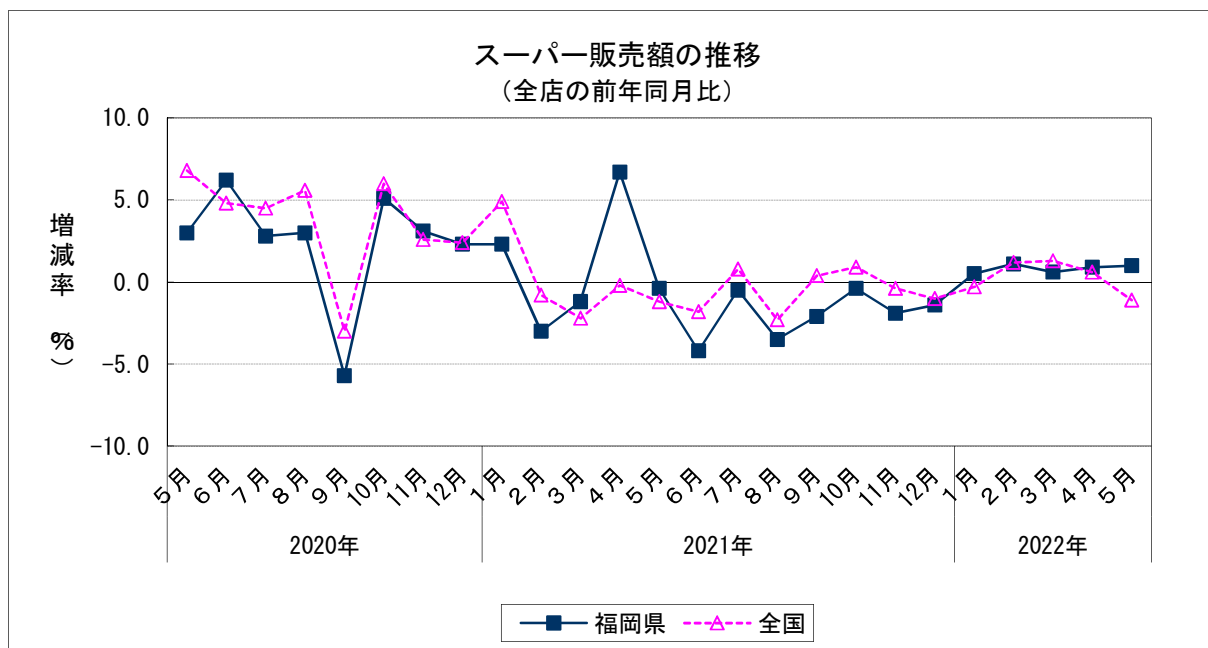
	スーパー販売額	前年比(全店)
2019年	381,416	▲ 0.8
2020年	387,482	1.6
2021年	384,011	▲ 0.9

資料出所：経済産業省「商業動態統計」

販売額単位：百万円 前年（同期、同月）比：%

※2020年以前の販売額が年間補正後の額である。

※商業動態統計の見直しがあったことから、2020年2月以前の販売額及び前年（同期、同月）比増減率は、ギャップを修正するリンク係数で処理した数値で計算している。



消費

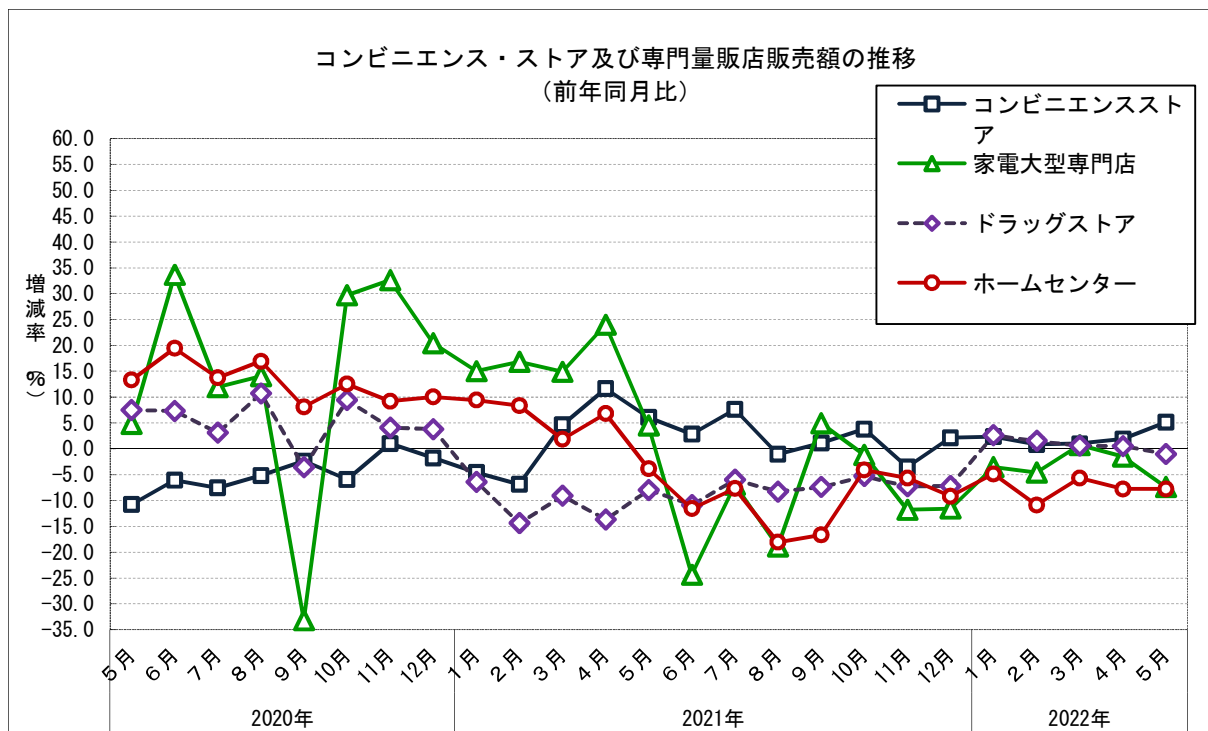
6 コンビニエンス・ストア及び専門量販店販売額（2022年5月）

- (1) コンビニエンスストア前年同月比（全店ベース）：6か月連続のプラス
- (2) 家電大型専門店の前年同月比（全店ベース）：2か月連続のマイナス
- (3) ドラッグストアの前年同月比（全店ベース）：5か月ぶりのマイナス
- (4) ホームセンターの前年同月比（全店ベース）：13か月連続のマイナス

		コンビニエンス・ストア		家電大型専門店		ドラッグストア		ホームセンター	
		販売額 (百万円)	前年同月比 (全店)	販売額 (百万円)	前年同月比 (全店)	販売額 (百万円)	前年同月比 (全店)	販売額 (百万円)	前年同月比 (全店)
2021年	5月	40,851	6.0	13,783	4.5	24,035	▲ 8.0	11,954	▲ 3.9
	6月	41,130	2.8	13,413	▲ 24.4	23,058	▲ 10.9	10,372	▲ 11.6
	7月	44,958	7.6	15,078	▲ 7.0	24,035	▲ 6.0	10,127	▲ 7.7
	8月	42,482	▲ 1.1	13,166	▲ 18.9	24,136	▲ 8.3	9,482	▲ 18.1
	9月	42,165	1.1	12,902	4.9	23,318	▲ 7.4	9,882	▲ 16.7
	10月	42,620	3.8	11,786	▲ 1.2	23,322	▲ 5.3	10,146	▲ 4.1
	11月	40,799	▲ 3.6	12,273	▲ 11.8	21,908	▲ 7.3	9,763	▲ 5.7
2022年	12月	45,226	2.1	15,454	▲ 11.6	24,907	▲ 7.2	10,874	▲ 9.2
	1月	40,582	2.3	14,501	▲ 3.6	22,447	2.6	8,661	▲ 4.9
	2月	36,971	0.8	12,288	▲ 4.6	21,314	1.5	7,957	▲ 10.9
	3月	42,425	1.0	16,027	0.7	23,822	0.6	9,468	▲ 5.7
	4月	41,952	1.9	12,409	▲ 1.5	23,590	0.5	10,641	▲ 7.8
	5月	42,928	5.1	12,761	▲ 7.4	23,788	▲ 1.0	11,025	▲ 7.8

資料出所：経済産業省「商業動態統計」

販売額単位：百万円 前年同月比：%



消費

7 新車登録台数（2022年6月）（普通車，小型車，軽自動車）

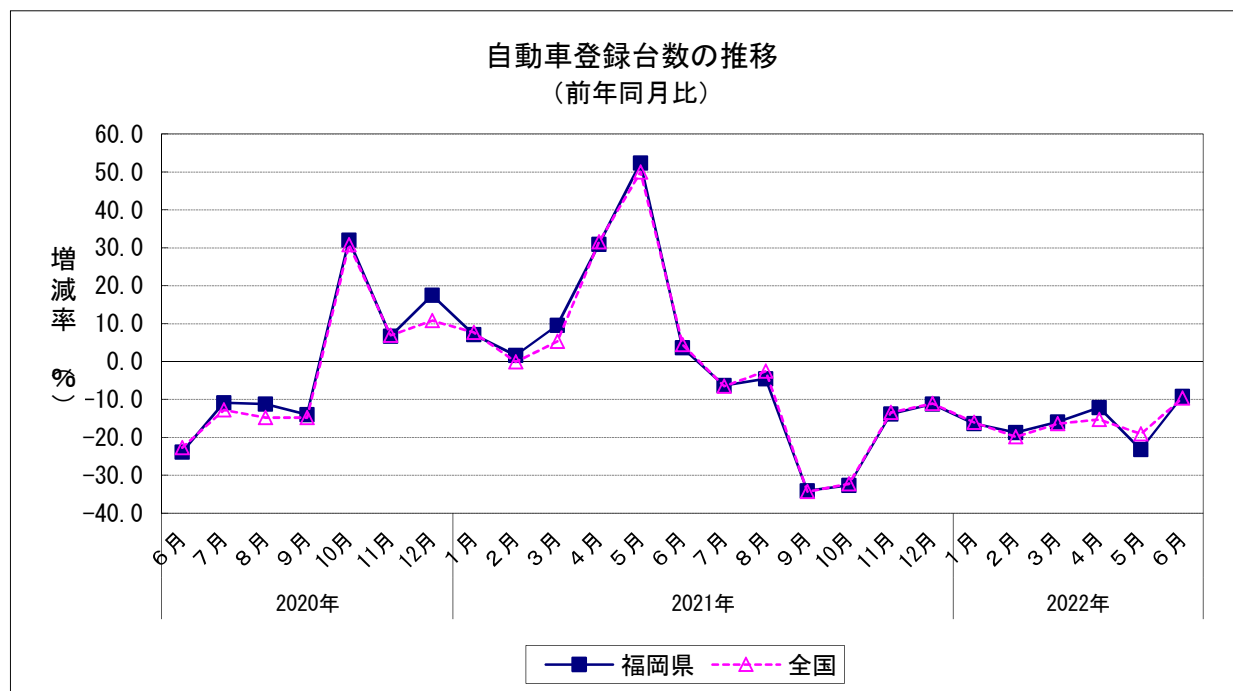
(1) 前年同月比：12か月連続のマイナス

		新車登録台数	前年同月比
2021年	6月	12,150	3.6
	7月	13,234	▲ 6.4
	8月	11,250	▲ 4.5
	9月	10,709	▲ 34.1
	10月	9,602	▲ 32.7
	11月	11,990	▲ 13.8
	12月	12,348	▲ 11.3
2022年	1月	11,323	▲ 16.4
	2月	12,489	▲ 18.7
	3月	17,530	▲ 16.0
	4月	10,277	▲ 12.2
	5月	8,182	▲ 23.2
	6月	11,029	▲ 9.2

		新車登録台数	前年同期比
2020年	4～6月	27,656	▲ 32.5
	7～9月	42,169	▲ 12.2
	10～12月	42,103	17.9
2021年	1～3月	49,773	6.3
	4～6月	34,506	24.8
	7～9月	35,193	▲ 16.5
2022年	10～12月	33,940	▲ 19.4
	1～3月	41,342	▲ 16.9
	4～6月	29,488	▲ 14.5

	新車登録台数	前年比
2019年	177,597	▲ 3.1
2020年	158,747	▲ 10.6
2021年	153,412	▲ 3.4

資料出所：福岡県自動車販売店協会、
福岡県軽自動車協会



消費

8 新車登録台数の内訳（2022年6月）

(1) 前年同月比

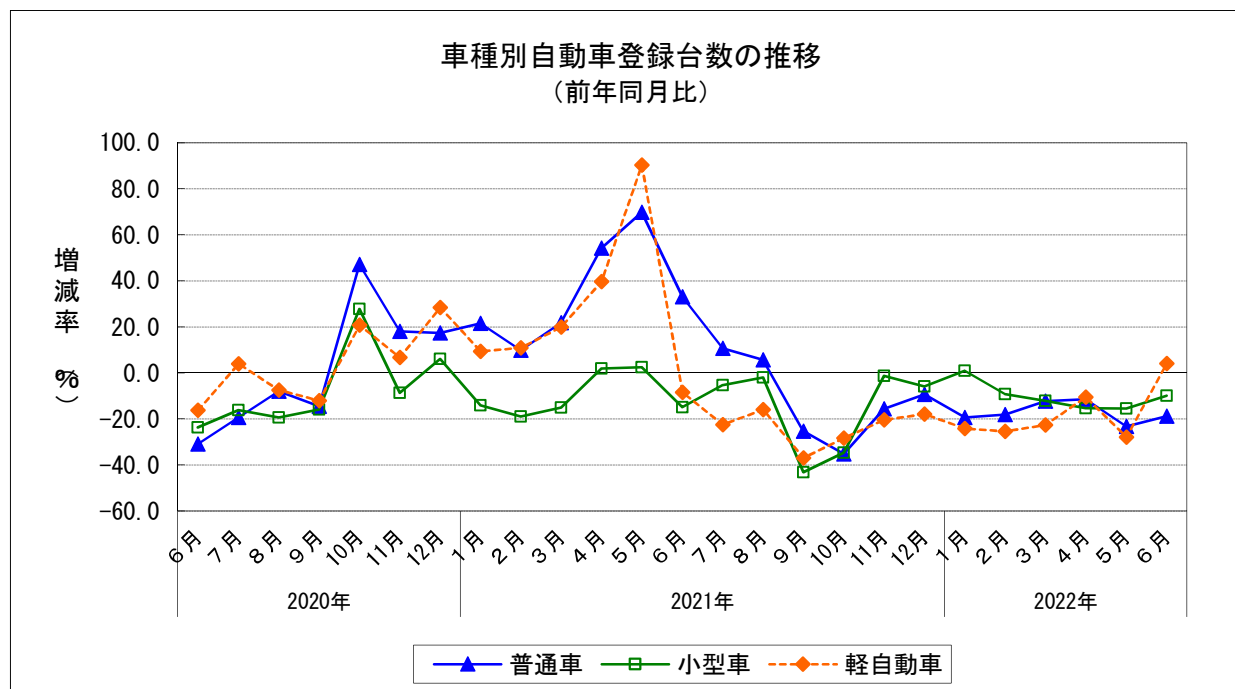
普通車：10か月連続のマイナス

小型車：5か月連続のマイナス

軽自動車：13か月ぶりのプラス

		普通車	前年同月比	小型車	前年同月比	軽自動車	前年同月比
2021年	6月	5,254	33.1	2,971	▲ 14.9	3,925	▲ 8.4
	7月	5,207	10.7	3,954	▲ 5.4	4,073	▲ 22.4
	8月	4,378	5.7	3,144	▲ 2.0	3,728	▲ 16.0
	9月	4,660	▲ 25.3	2,449	▲ 43.1	3,600	▲ 36.9
	10月	3,651	▲ 35.3	2,461	▲ 34.7	3,490	▲ 28.2
	11月	4,810	▲ 15.6	3,273	▲ 1.3	3,907	▲ 20.3
	12月	5,219	▲ 9.4	3,346	▲ 5.9	3,783	▲ 17.8
2022年	1月	4,558	▲ 19.4	3,156	0.9	3,609	▲ 24.2
	2月	4,815	▲ 18.2	3,349	▲ 9.2	4,325	▲ 25.4
	3月	7,140	▲ 12.2	4,468	▲ 12.1	5,922	▲ 22.5
	4月	3,724	▲ 11.5	2,694	▲ 15.4	3,859	▲ 10.4
	5月	3,108	▲ 23.3	2,137	▲ 15.5	2,937	▲ 27.9
	6月	4,267	▲ 18.8	2,676	▲ 9.9	4,086	4.1

資料出所：福岡県自動車販売店協会、福岡県軽自動車協会



消費

9 延べ宿泊者数（2022年4月）

(1) 前年同月比（全体）：5か月連続のプラス

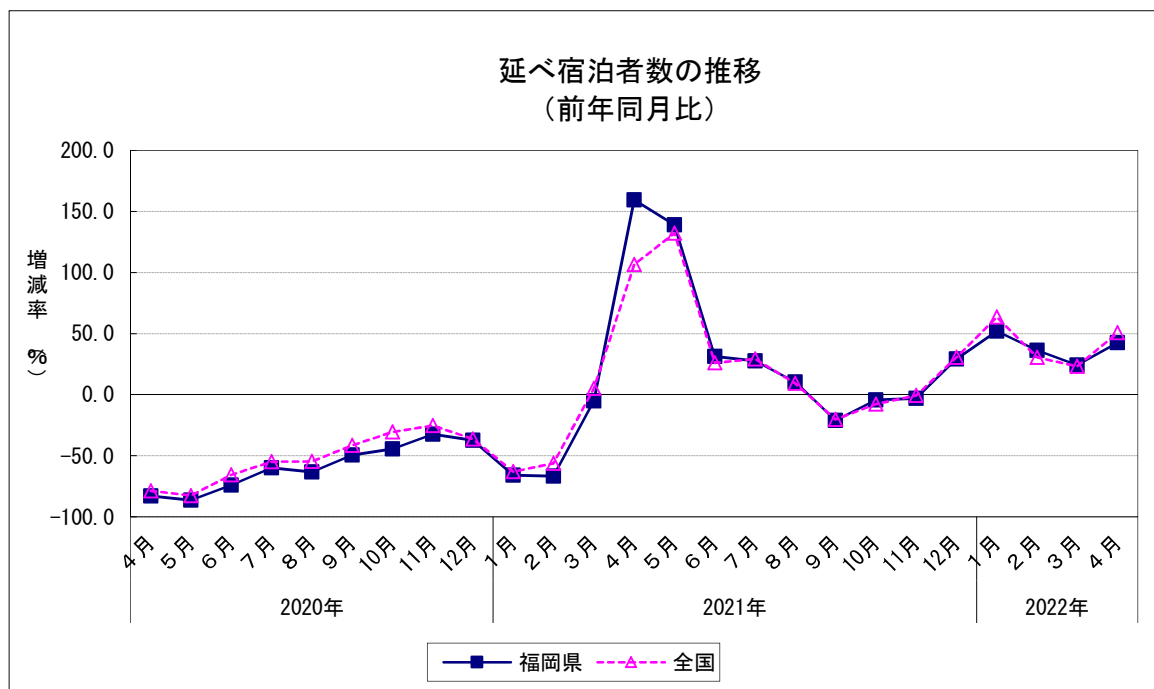
		延べ宿泊者数						稼働率	
		全体	前年同月比	日本人	前年同月比	外国人	前年同月比	全体	前年同月差
2021年	4月	756,980	159.4	751,390	162.6	5,590	▲ 1.4	34.1	20.6
	5月	561,570	139.0	555,220	142.4	6,350	6.4	24.3	13.5
	6月	561,410	31.4	554,580	30.5	6,830	181.1	26.1	6.7
	7月	884,530	27.6	876,300	27.1	8,230	121.8	36.8	7.8
	8月	760,870	10.5	755,390	10.4	5,480	23.1	31.2	4.5
	9月	638,470	▲ 21.1	629,490	▲ 21.8	8,980	109.8	29.0	▲ 5.4
	10月	989,620	▲ 4.3	970,210	▲ 5.6	19,410	239.9	42.7	1.3
	11月	1,167,780	▲ 2.9	1,159,000	▲ 2.8	8,780	▲ 11.3	49.6	0.4
	12月	1,326,330	29.3	1,318,550	29.7	7,780	▲ 13.3	52.9	10.3
2022年	1月	895,440	52.1	888,970	54.9	6,470	▲ 56.5	34.9	9.9
	2月	702,900	36.2	696,900	36.5	6,000	9.3	32.6	7.3
	3月	1,078,690	24.3	1,065,810	23.7	12,880	98.8	41.5	6.4
	4月	1,078,460	42.5	1,063,290	41.5	15,170	171.4	41.3	7.2

	延べ宿泊者数						稼働率	
	全体	前年比	日本人	前年比	外国人	前年比	全体	前年差
2019年	20,420,380	22.0	16,158,420	20.9	4,261,960	26.6	71.7	▲ 0.5
2020年	10,592,700	▲ 48.1	9,969,350	▲ 38.3	623,350	▲ 85.4	35.9	▲ 35.8
2021年	9,620,520	▲ 9.2	9,516,230	▲ 4.5	104,290	▲ 83.3	34.3	▲ 1.6

資料出所：観光庁「宿泊旅行統計調査」

延べ宿泊者数単位：人泊、前年同月比：%

使用可能な最新データを掲載しているが、遡及改訂する場合がある。



消費

10 インターネットを利用した支出状況（九州・沖縄）（2022年5月）

（1）前年同月比：20か月連続のプラス

		支出額	前年同月比
2021年	5月	12,054	5.0
	6月	12,915	5.5
	7月	13,791	20.1
	8月	12,956	14.3
	9月	11,994	13.5
	10月	14,053	11.9
	11月	16,297	24.4
	12月	19,381	22.5
2022年	1月	14,056	24.6
	2月	12,919	16.8
	3月	15,467	10.4
	4月	14,314	16.7
	5月	16,181	34.2

		平均支出額	前年同期比
2020年	1～3月	9,998	▲ 4.0
	4～6月	11,362	7.5
	7～9月	11,128	▲ 0.0
	10～12月	13,827	25.8
2021年	1～3月	12,117	21.2
	4～6月	12,412	9.2
	7～9月	12,914	16.0
10～12月	16,577	19.9	
2022年	1～3月	14,147	16.8

	平均支出額	前年比
2019年	10,777	16.8
2020年	11,579	7.4
2021年	13,505	16.6

資料出所：総務省「家計消費状況調査」

支出額：1ヶ月・1世帯あたり支出額(二人以上世帯)

単位：円，%

