

生産

1 鉱工業生産指数（総合）（2018年2月）

(1) 前月比：2か月ぶりの上昇

(2) 業種別の前月比（寄与度順）

プラス：輸送機械工業、電子部品・デバイス工業 等

マイナス：食料品・たばこ工業、プラスチック製品工業 等

(平成22年=100)

		指数	前月比
平成29年 (2017)	2月	113.0	▲ 3.1
	3月	114.1	1.0
	4月	118.1	3.5
	5月	111.7	▲ 5.4
	6月	116.1	3.9
	7月	111.7	▲ 3.8
	8月	115.7	3.6
	9月	119.3	3.1
	10月	116.5	▲ 2.3
	11月	113.5	▲ 2.6
	12月	118.0	4.0
	平成30年 (2018)	1月	109.3
2月		117.5	7.5

(平成22年=100)

		指数	前期比
平成28年 (2016)	1～3月	105.5	▲ 3.9
	4～6月	106.9	1.3
	7～9月	110.3	3.2
	10～12月	115.4	4.6
平成29年 (2017)	1～3月	114.6	▲ 0.7
	4～6月	115.3	0.6
	7～9月	115.6	0.3
	10～12月	116.0	0.3

(平成22年=100)

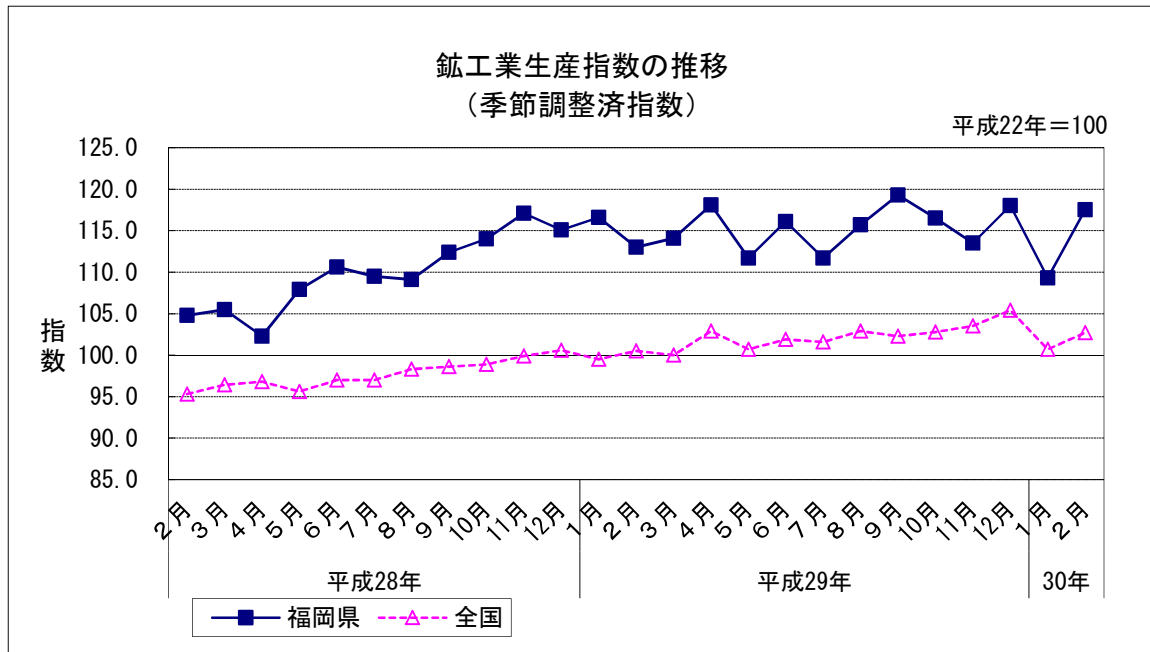
		指数	前年比
平成27年(2015)		109.2	4.4
平成28年(2016)		109.8	0.5
平成29年(2017)		115.0	4.7

資料出所：福岡県調査統計課「鉱工業指数」

※月及び四半期は季節調整済指数、年は原指数による。前月比、前期比及び前年比は増減率（％）。

※平成29年以降は年間補正前の数値である。

(以下、出荷、在庫及び業種別についても同様。)



生産

2 鉱工業出荷指数（総合）（2018年2月）

- (1) 前月比：2か月ぶりの上昇
- (2) 業種別の前月比（寄与度順）
 - プラス：輸送機械工業、電子部品・デバイス工業 等
 - マイナス：食料品・たばこ工業、繊維工業 等

(平成22年=100)

	指数	前月比
平成29年 (2017)	2月	114.1 ▲ 3.3
	3月	113.9 ▲ 0.2
	4月	119.8 5.2
	5月	115.5 ▲ 3.6
	6月	119.4 3.4
	7月	113.2 ▲ 5.2
	8月	117.3 3.6
	9月	121.4 3.5
	10月	116.5 ▲ 4.0
	11月	115.8 ▲ 0.6
	12月	121.8 5.2
	平成30年 (2018)	1月
	2月	120.4 8.9

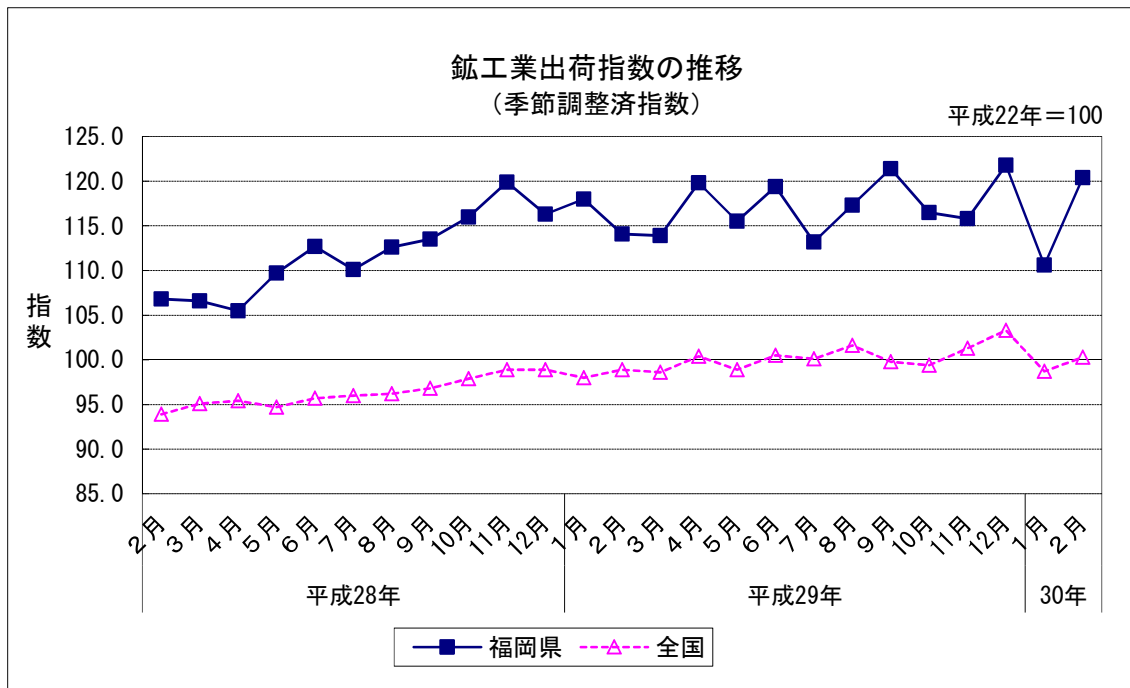
(平成22年=100)

	指数	前期比
平成28年 (2016)	1～3月	106.9 ▲ 4.1
	4～6月	109.3 2.2
	7～9月	112.1 2.6
	10～12月	117.4 4.7
平成29年 (2017)	1～3月	115.3 ▲ 1.8
	4～6月	118.2 2.5
	7～9月	117.3 ▲ 0.8
	10～12月	118.0 0.6

(平成22年=100)

	指数	前年比
平成27年(2015)	110.1	4.0
平成28年(2016)	111.7	1.5
平成29年(2017)	116.8	4.6

資料出所：福岡県調査統計課「鉱工業指数」



生産

3 鉱工業在庫指数（総合）（2018年2月）

- (1) 前月比：5か月連続の上昇
- (2) 業種別の前月比（寄与度順）
 プラス：金属製品工業、食料品・たばこ工業 等
 マイナス：はん用・生産用機械工業、石炭製品工業 等

(平成22年=100)

		指数	前月比
平成29年 (2017)	2月	132.8	1.5
	3月	140.3	5.6
	4月	141.8	1.1
	5月	133.9	▲ 5.6
	6月	127.7	▲ 4.6
	7月	127.4	▲ 0.2
	8月	130.5	2.4
	9月	128.2	▲ 1.8
	10月	131.0	2.2
	11月	136.0	3.8
	12月	136.5	0.4
	平成30年 (2018)	1月	137.1
	2月	139.6	1.8

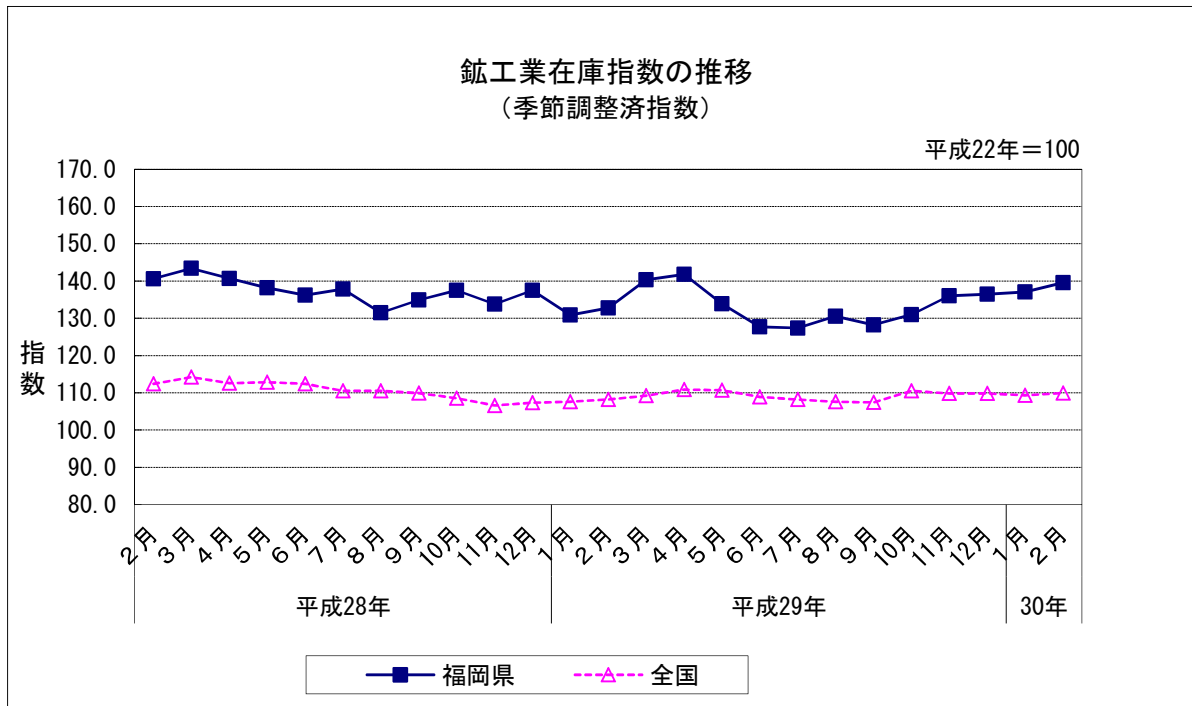
(平成22年=100)

		指数	前期比
平成28年 (2016)	1～3月	143.4	1.0
	4～6月	136.2	▲ 5.0
	7～9月	134.9	▲ 1.0
	10～12月	137.5	1.9
平成29年 (2017)	1～3月	140.3	2.0
	4～6月	127.7	▲ 9.0
	7～9月	128.2	0.4
	10～12月	136.5	6.5

(平成22年=100)

	指数	前年比
平成27年(2015)	138.9	3.3
平成28年(2016)	134.2	▲ 3.4
平成29年(2017)	133.2	▲ 0.7

資料出所：福岡県調査統計課「鉱工業指数」
 ※四半期・年の数値は期末値。



生産

4 鉄鋼業（2018年2月）

(1) 前月比：4か月ぶりの上昇

プラスに寄与した主な品目：亜鉛めっき鋼板、銑鉄铸件 等

(平成22年=100)

		指数	前月比
平成29年 (2017)	2月	94.7	3.0
	3月	91.8	▲ 3.1
	4月	104.8	14.2
	5月	94.0	▲ 10.3
	6月	92.0	▲ 2.1
	7月	85.1	▲ 7.5
	8月	91.5	7.5
	9月	89.3	▲ 2.4
	10月	103.0	15.3
	11月	91.7	▲ 11.0
	12月	89.2	▲ 2.7
	平成30年 (2018)	1月	88.0
2月		96.6	9.8

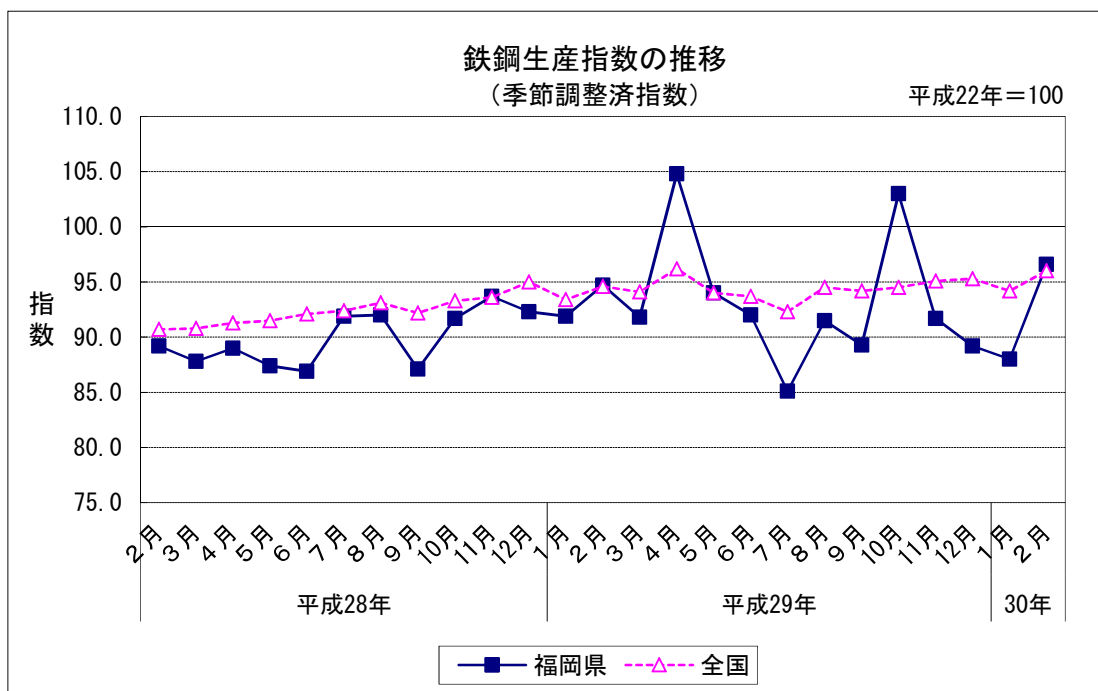
(平成22年=100)

		指数	前期比
平成28年 (2016)	1～3月	89.9	▲ 0.1
	4～6月	87.8	▲ 2.3
	7～9月	90.3	2.8
	10～12月	92.6	2.5
平成29年 (2017)	1～3月	92.8	0.2
	4～6月	96.9	4.4
	7～9月	88.6	▲ 8.6
	10～12月	94.6	6.8

(平成22年=100)

	指数	前年比
平成27年(2015)	92.1	1.2
平成28年(2016)	90.0	▲ 2.3
平成29年(2017)	93.3	3.7

資料出所：福岡県調査統計課「鉄工業指数」



生産

5 はん用・生産用機械工業（2018年2月）

(1) 前月比：2か月ぶりの上昇

プラスに寄与した主な品目：鉄鋼用ロール、クレーン、バルブ・コック 等

(平成22年=100)

	指数	前月比	
平成29年 (2017)	2月	113.9	3.5
	3月	134.3	17.9
	4月	116.5	▲ 13.3
	5月	120.5	3.4
	6月	120.0	▲ 0.4
	7月	130.5	8.7
	8月	153.1	17.3
	9月	122.3	▲ 20.1
	10月	129.5	5.9
	11月	125.3	▲ 3.2
	12月	143.5	14.5
	平成30年 (2018)	1月	119.2
2月		127.8	7.2

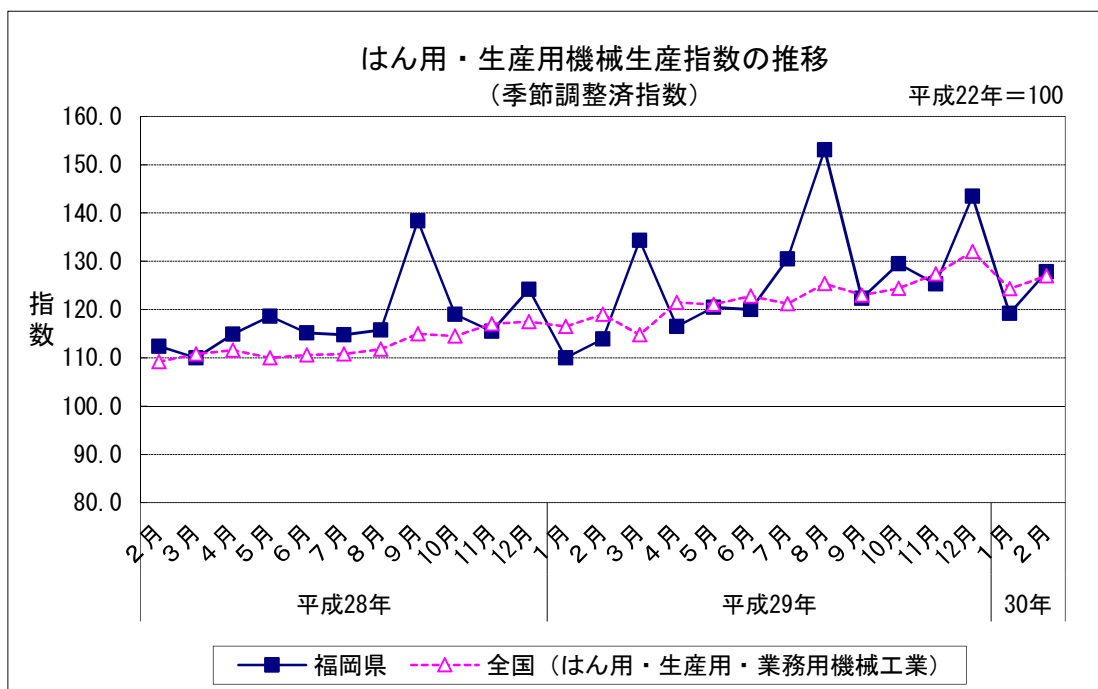
(平成22年=100)

	指数	前期比	
平成28年 (2016)	1～3月	111.7	▲ 3.4
	4～6月	116.2	4.0
	7～9月	123.0	5.9
	10～12月	119.6	▲ 2.8
平成29年 (2017)	1～3月	119.4	▲ 0.2
	4～6月	119.0	▲ 0.3
	7～9月	135.3	13.7
	10～12月	132.8	▲ 1.8

(平成22年=100)

	指数	前年比
平成27年(2015)	116.8	3.4
平成28年(2016)	117.7	0.8
平成29年(2017)	126.7	7.6

資料出所：福岡県調査統計課「鉦工業指数」



生産

6 輸送機械工業（2018年2月）

(1) 前月比：2か月ぶりの上昇

プラスに寄与した主な品目：四輪自動車 等

(平成22年=100)

		指数	前月比
平成29年 (2017)	2月	134.8	▲ 5.4
	3月	128.0	▲ 5.0
	4月	146.4	14.4
	5月	119.4	▲ 18.4
	6月	136.4	14.2
	7月	130.4	▲ 4.4
	8月	131.2	0.6
	9月	152.7	16.4
	10月	136.8	▲ 10.4
	11月	128.6	▲ 6.0
	12月	141.7	10.2
	平成30年 (2018)	1月	117.0
	2月	138.1	18.0

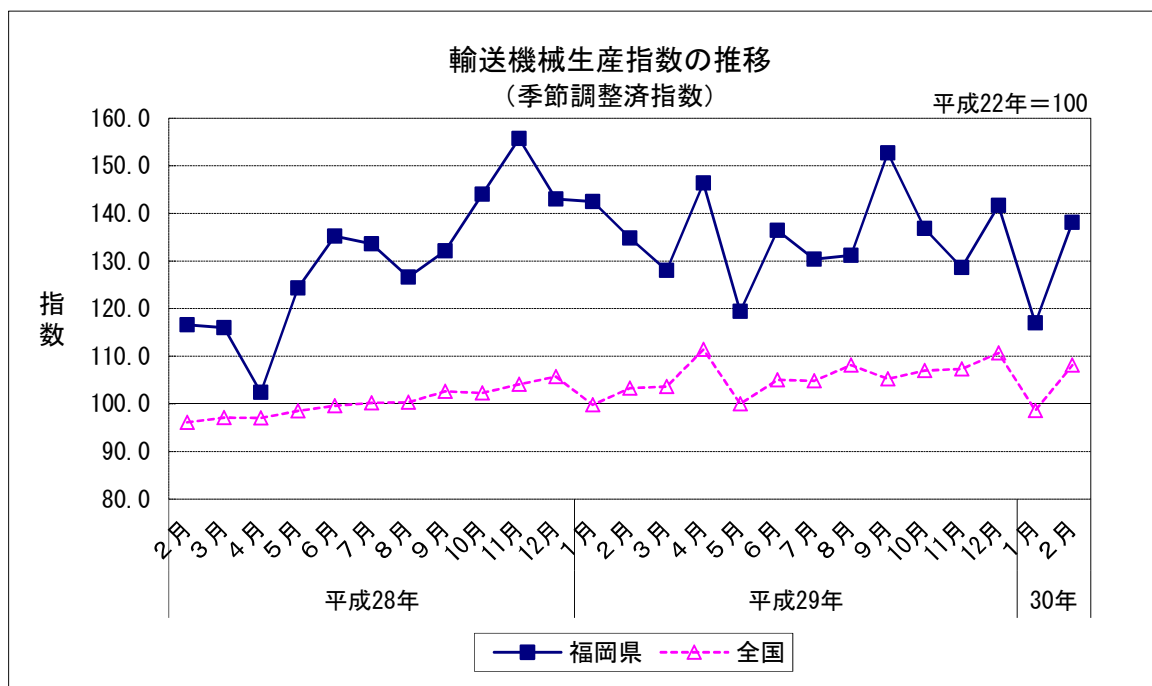
(平成22年=100)

		指数	前期比
平成28年 (2016)	1～3月	117.1	▲ 9.2
	4～6月	120.6	3.0
	7～9月	130.8	8.5
	10～12月	147.6	12.8
平成29年 (2017)	1～3月	135.1	▲ 8.5
	4～6月	134.1	▲ 0.7
	7～9月	138.1	3.0
	10～12月	135.7	▲ 1.7

(平成22年=100)

	指数	前年比
平成27年(2015)	126.4	9.1
平成28年(2016)	130.1	2.9
平成29年(2017)	134.2	3.2

資料出所：福岡県調査統計課「鉱工業指数」



生産

7 四輪自動車生産台数（九州）（2018年2月）

（1）前年同月比：5か月ぶりの上昇

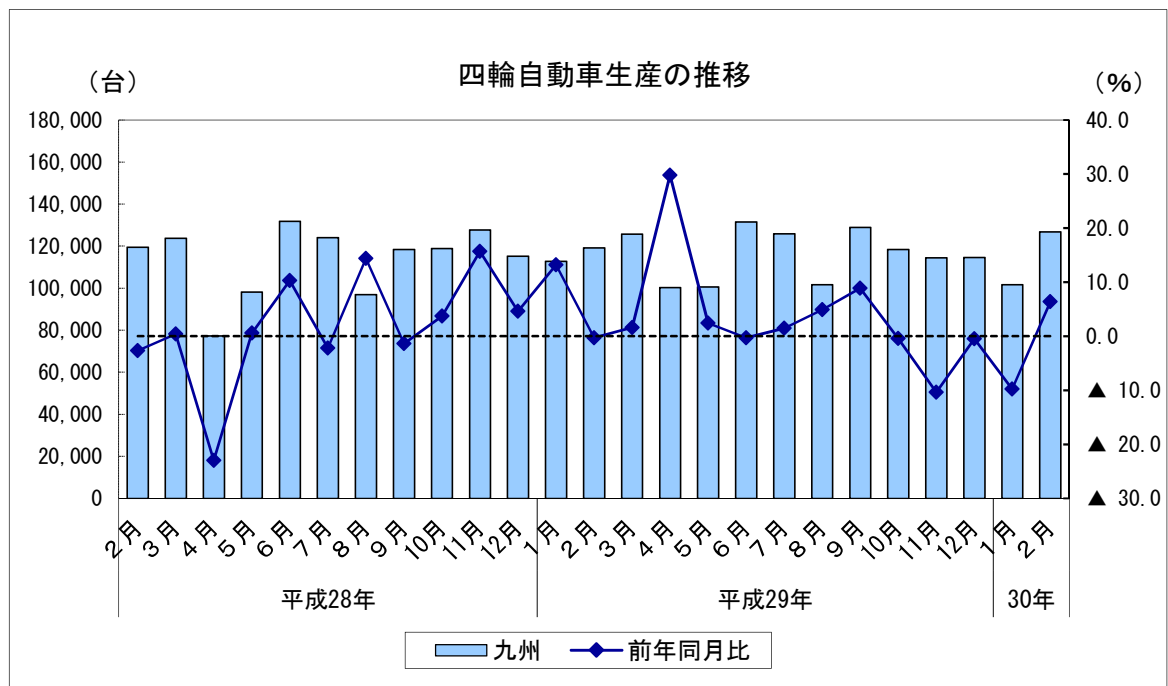
		台数	前年同月比
平成29年 (2017)	2月	119,091	▲ 0.3
	3月	125,739	1.6
	4月	100,333	29.8
	5月	100,513	2.4
	6月	131,422	▲ 0.3
	7月	125,847	1.5
	8月	101,694	4.9
	9月	128,953	8.9
	10月	118,329	▲ 0.4
	11月	114,371	▲ 10.4
	12月	114,582	▲ 0.5
	平成30年 (2018)	1月	r 101,623
	2月	p 126,753	6.4

		台数	前年同期比
平成28年 (2016)	1～3月	342,834	▲ 6.4
	4～6月	307,299	▲ 3.2
	7～9月	339,346	2.3
	10～12月	361,635	8.0
	1～3月	357,517	4.3
平成29年 (2017)	4～6月	332,268	8.1
	7～9月	356,494	5.1
	10～12月	r 347,282	▲ 4.0

	台数	前年比
平成27年(2015)	1,350,571	4.2
平成28年(2016)	1,351,114	0.0
平成29年(2017)	r 1,393,561	3.1

資料出所：九州経済産業局

※ pは速報値、rは確報値・年間補正值。



生産

8 化学工業（2018年2月）

(1) 前月比：2か月ぶりの低下

マイナスに寄与した主な品目：ポリカーボネート 等

(平成22年=100)

		指数	前月比
平成29年 (2017)	2月	108.4	▲ 0.7
	3月	96.6	▲ 10.9
	4月	102.9	6.5
	5月	102.3	▲ 0.6
	6月	103.8	1.5
	7月	104.0	0.2
	8月	101.6	▲ 2.3
	9月	96.9	▲ 4.6
	10月	104.9	8.3
	11月	104.0	▲ 0.9
	12月	102.4	▲ 1.5
	平成30年 (2018)	1月	105.5
	2月	101.8	▲ 3.5

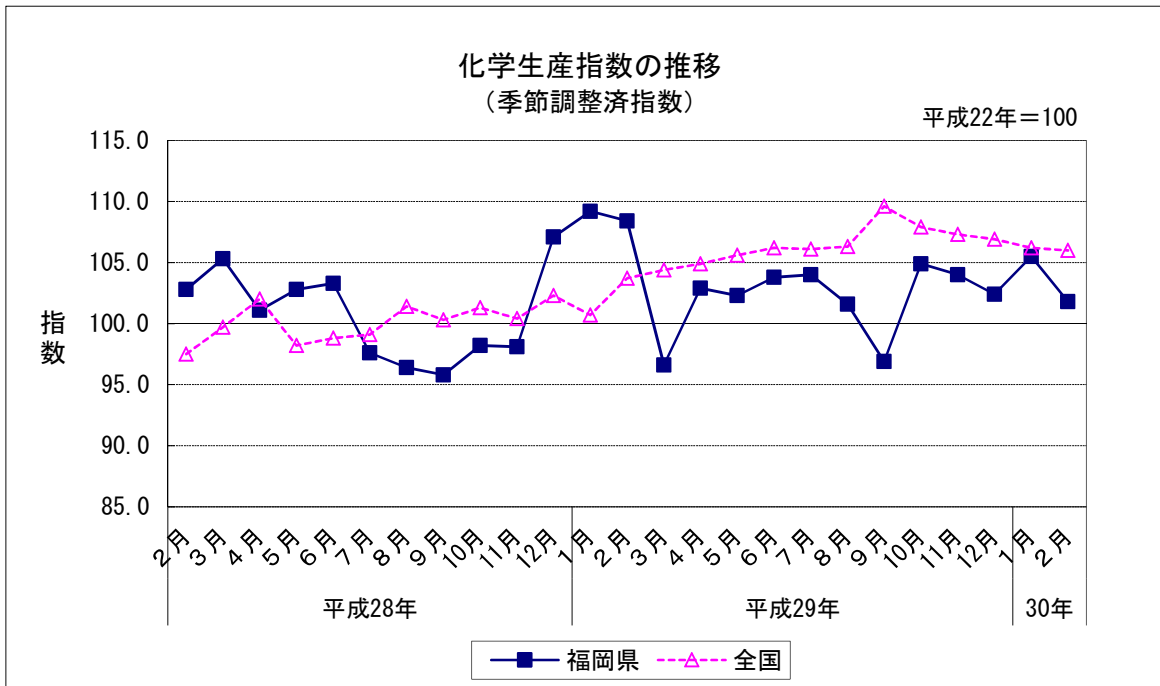
(平成22年=100)

		指数	前期比
平成28年 (2016)	1～3月	102.7	3.5
	4～6月	102.4	▲ 0.3
	7～9月	96.6	▲ 5.7
	10～12月	101.1	4.7
	平成29年 (2017)	1～3月	104.7
	4～6月	103.0	▲ 1.6
	7～9月	100.8	▲ 2.1
	10～12月	103.8	3.0

(平成22年=100)

	指数	前年比
平成27年(2015)	98.6	▲ 0.1
平成28年(2016)	100.5	1.9
平成29年(2017)	103.1	2.6

資料出所：福岡県調査統計課「鉱工業指数」



生産

9 食料品・たばこ工業（2018年2月）

(1) 前月比：2か月連続の低下

マイナスに寄与した主な品目：発泡酒（その他雑酒含む）、めん類 等

(平成22年=100)

		指数	前月比
平成29年 (2017)	2月	89.2	0.5
	3月	87.3	▲ 2.1
	4月	92.0	5.4
	5月	96.3	4.7
	6月	92.3	▲ 4.2
	7月	88.7	▲ 3.9
	8月	90.7	2.3
	9月	94.4	4.1
	10月	86.1	▲ 8.8
	11月	92.8	7.8
	12月	95.4	2.8
	平成30年 (2018)	1月	87.2
2月		85.5	▲ 1.9

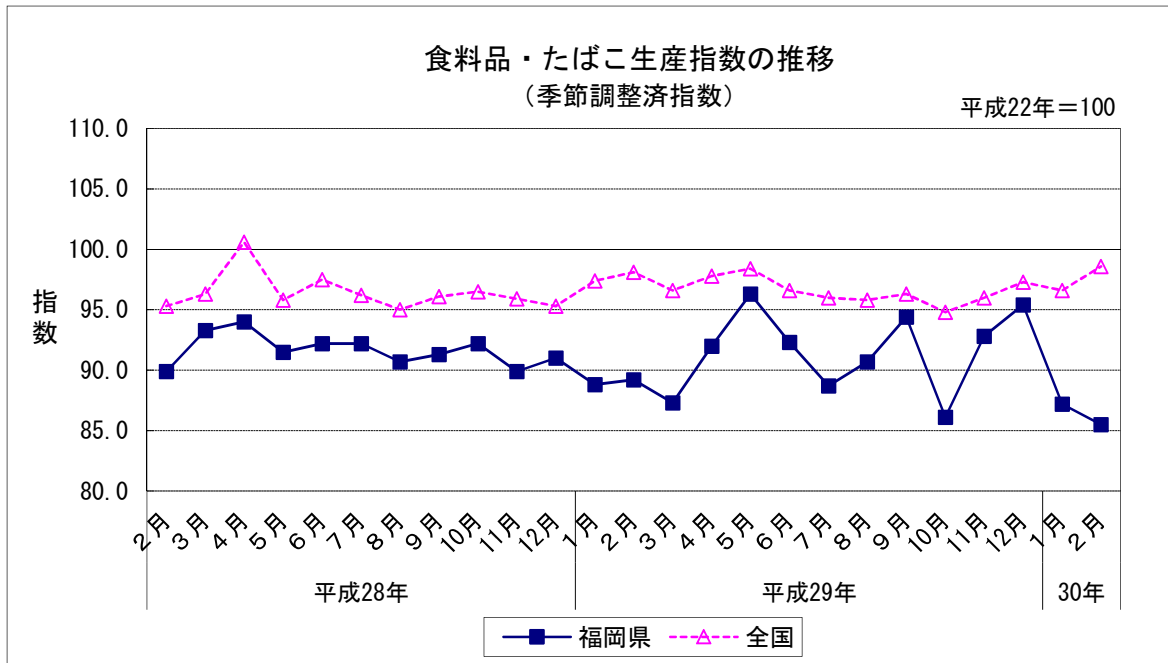
(平成22年=100)

		指数	前期比
平成28年 (2016)	1～3月	92.6	▲ 0.8
	4～6月	92.6	0.0
	7～9月	91.4	▲ 1.3
	10～12月	91.0	▲ 0.4
平成29年 (2017)	1～3月	88.4	▲ 2.9
	4～6月	93.5	5.8
	7～9月	91.3	▲ 2.4
	10～12月	91.4	0.1

(平成22年=100)

	指数	前年比
平成27年(2015)	92.3	3.1
平成28年(2016)	92.3	0.0
平成29年(2017)	90.8	▲ 1.6

資料出所：福岡県調査統計課「鉱工業指数」



生産

10 所定外労働時間（製造業）（2018年2月）

(1) 前年同月比：5か月ぶりの上昇

(平成27年=100)

		所定外労働時間	指数	前年同月比
平成29年 (2017)	2月	18.6	99.5	▲ 0.4
	3月	19.4	103.7	7.8
	4月	19.8	105.9	17.3
	5月	18.4	98.4	11.7
	6月	19.7	105.3	5.4
	7月	20.2	108.0	4.1
	8月	19.0	101.6	4.4
	9月	19.3	103.2	0.1
	10月	19.6	104.8	▲ 3.9
	11月	21.1	112.8	0.0
	12月	19.4	103.7	▲ 6.2
	平成30年 (2018)	1月	18.2	97.3
2月		20.1	107.5	8.0

	所定外労働時間	前年比
平成27年(2015)	18.7	1.3
平成28年(2016)	18.7	0.2
平成29年(2017)	19.4	3.7

資料出所：

福岡県調査統計課「毎月勤労統計調査 地方調査」
 対象：製造業、30人以上の事業所
 ※前年同月比、前年比はそれぞれの指数比による。
 ※指数は、基準年を更新し、平成27年を100と
 している。

