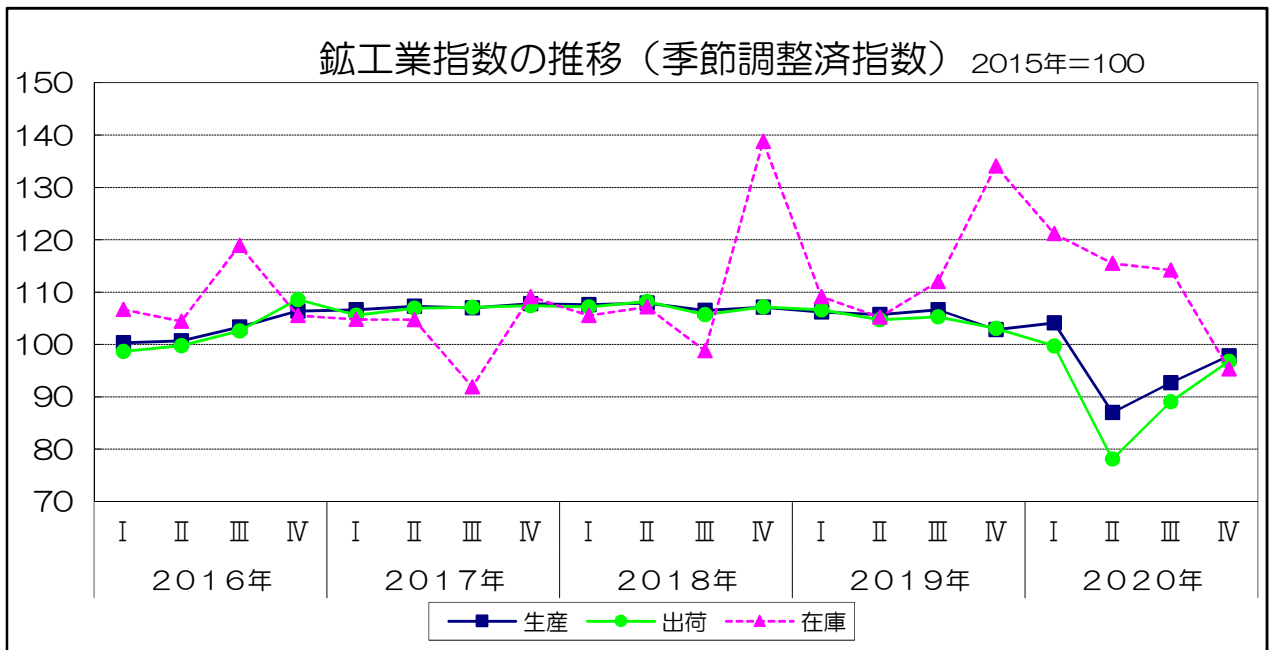


令和2年福岡県鉱工業指数の動向

1 概況

(1) 業種別動向（全19業種・主要業種の動向はp.5以降を、全業種の推移はp.13以降を参照）

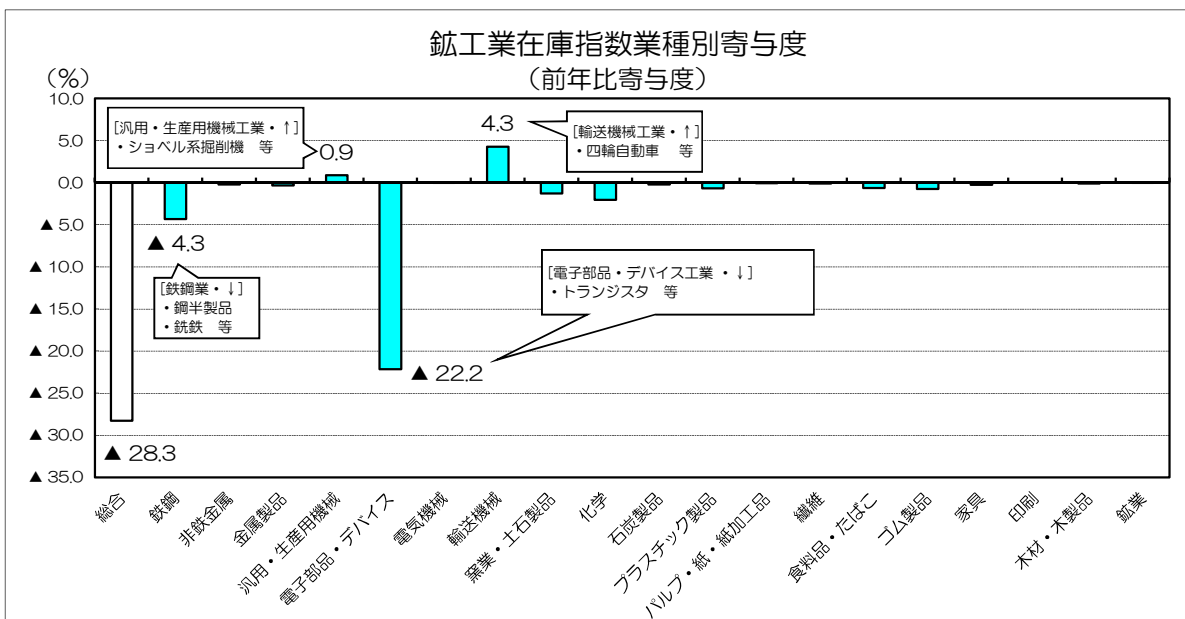
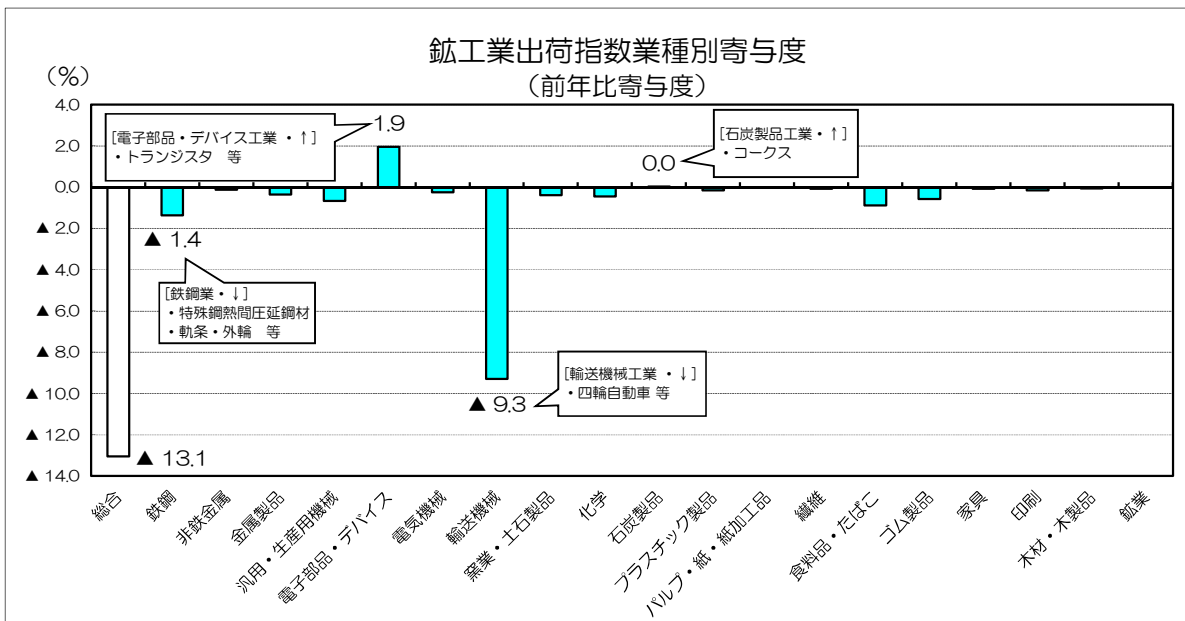
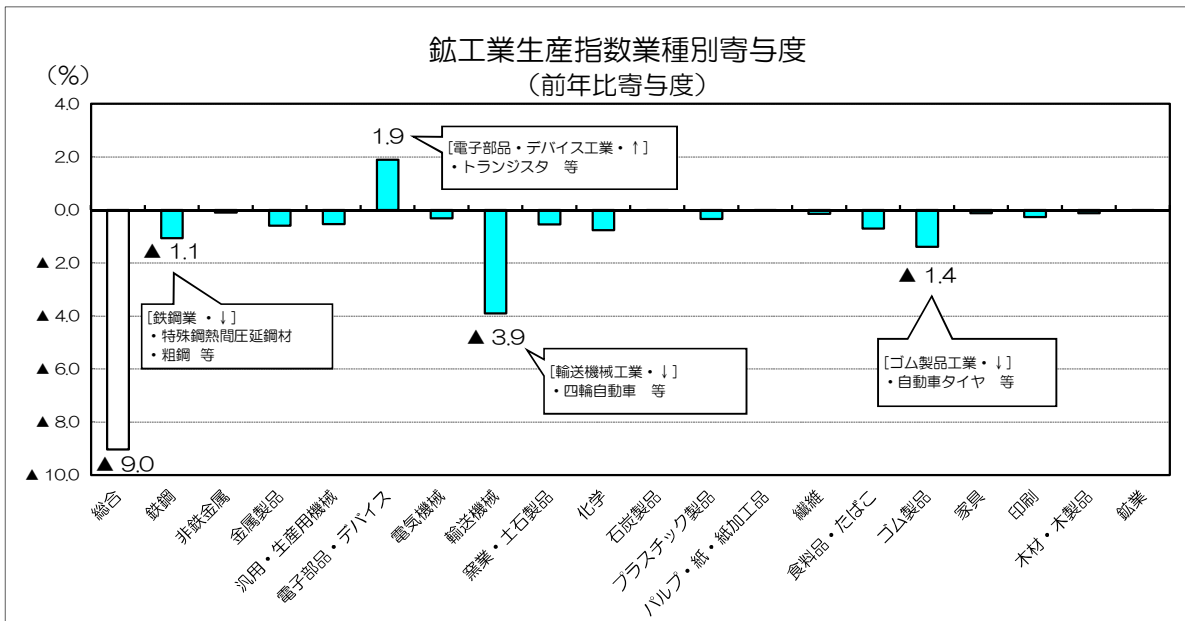
- ① 生産
2020年の生産指数は95.6で、前年比9.0%減と2年連続の低下となった。
業種別では、電子部品・デバイス工業は上昇したものの、輸送機械工業、
ゴム製品工業、鉄鋼業など18業種が低下した。
- ② 出荷
2020年の出荷指数は91.2で、同13.1%減と2年連続の低下となった。
業種別では、電子部品・デバイス工業、石炭製品工業の2業種は上昇したものの、
輸送機械工業、鉄鋼業など17業種が低下した。
- ③ 在庫（全18業種）
2020年の在庫指数は98.2で、同28.3%減と6年ぶりの低下となった。
業種別では、輸送機械工業、汎用・生産用機械工業の2業種は上昇したものの、
電子部品・デバイス工業、鉄鋼業など16業種が低下した。



鉱工業指数の推移（年は原指数、四半期は季節調整済指数）

2015年=100

| | 2016年 | 2017年 | 2018年 | 2019年 | 2020年 | 2020年 | | | |
|--------|-------|-------|-------|-------|-------|-------|-------|-------|-------|
| | | | | | | I | II | III | IV |
| 生産 | 102.7 | 107.1 | 107.4 | 105.1 | 95.6 | 104.1 | 87.0 | 92.7 | 97.8 |
| 前期(年)比 | 2.7 | 4.3 | 0.3 | ▲2.1 | ▲9.0 | 1.3 | ▲16.4 | 6.6 | 5.5 |
| 前年同期比 | - | - | - | - | - | ▲0.4 | ▲19.2 | ▲14.8 | ▲2.0 |
| 出荷 | 102.5 | 106.7 | 107.2 | 104.9 | 91.2 | 99.7 | 78.1 | 89.1 | 96.8 |
| 前期(年)比 | 2.5 | 4.1 | 0.5 | ▲2.1 | ▲13.1 | ▲3.3 | ▲21.7 | 14.1 | 8.6 |
| 前年同期比 | - | - | - | - | - | ▲5.1 | ▲28.3 | ▲16.7 | ▲2.4 |
| 在庫 | 102.0 | 104.7 | 135.8 | 136.9 | 98.2 | 121.2 | 115.5 | 114.2 | 95.3 |
| 前期(年)比 | 0.8 | 2.6 | 29.7 | 0.8 | ▲28.3 | ▲9.6 | ▲4.7 | ▲1.1 | ▲16.5 |
| 前年同期比 | - | - | - | - | - | 12.1 | 8.1 | 2.2 | ▲28.3 |



※枠内の品目については、各業種の上昇または下落に寄与した主な品目を掲載

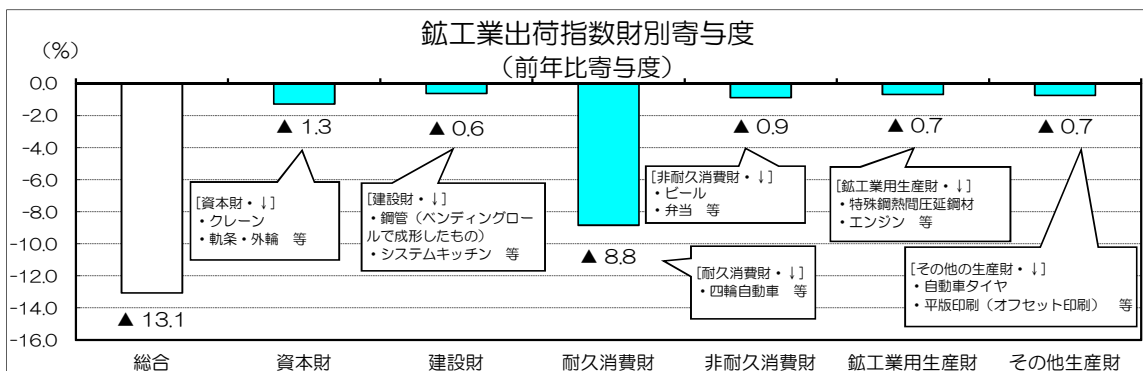
(2) 財別動向（生産・在庫の詳細はp.38以降を参照）

財別の出荷指数を用いて、耐久消費財、資本財などの財の需要動向や、財の動きを通して最終需要の動きを把握することができる。

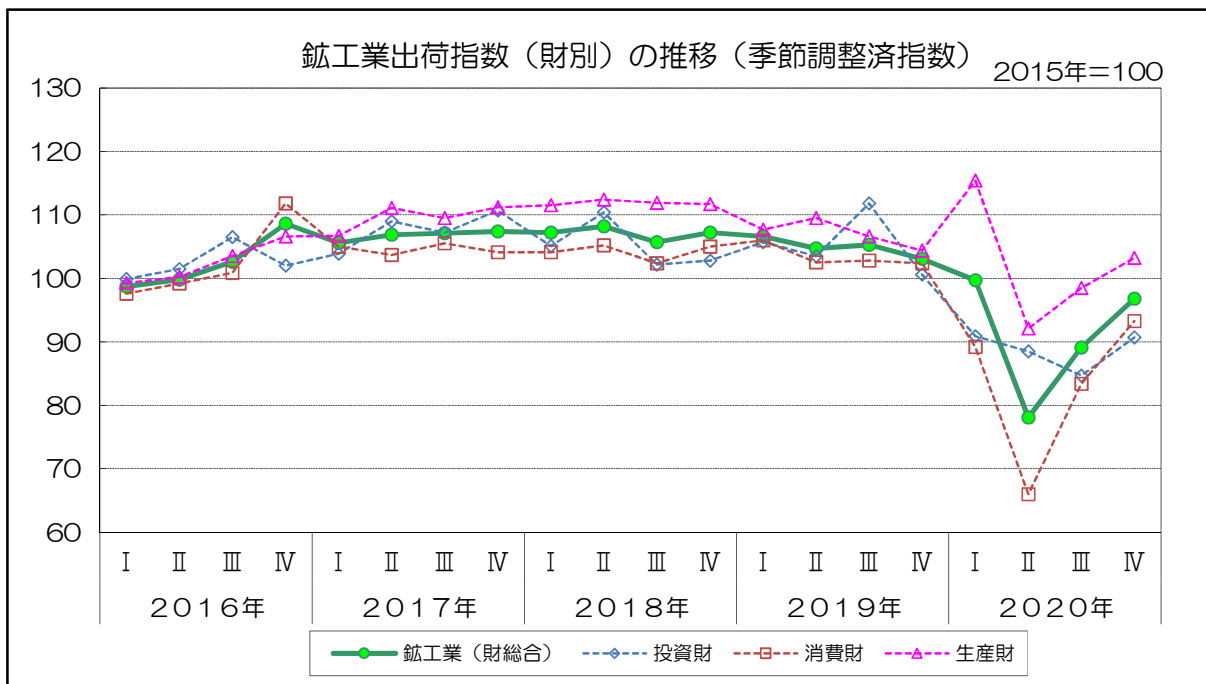
- 総合出荷指数は91.2で、前年比13.1%減と2年連続の低下となった。最終需要財は同18.2%減と3年連続の低下となった。生産財は同3.9%減と2年連続の低下となった。
- 最終需要財のうち、資本財は、クレーン、軌条・外輪などが低下したため、同17.1%減と3年連続の低下となった。
建設財は、鋼管（バンディングロールで成形したもの）、システムキッチンなどが低下したため、同12.5%減と2年ぶりの低下となった。
耐久消費財は、四輪自動車などが低下したため、同24.0%減で2年連続の低下となった。
非耐久消費財は、ビール、弁当などが低下したため、同6.2%減で4年連続の低下となった。
- 生産財のうち、鉱工業用生産財は、特殊鋼熱間圧延鋼材、エンジンなどが低下したため、同2.2%減と2年連続の低下となった。その他の生産財は、自動車タイヤ、平版印刷（オフセット印刷）などが低下したため、同13.1%減と2年連続の低下となった。

鉱工業出荷指数（財別）の推移（年は原指数、四半期は季節調整済指数） 2015年=100

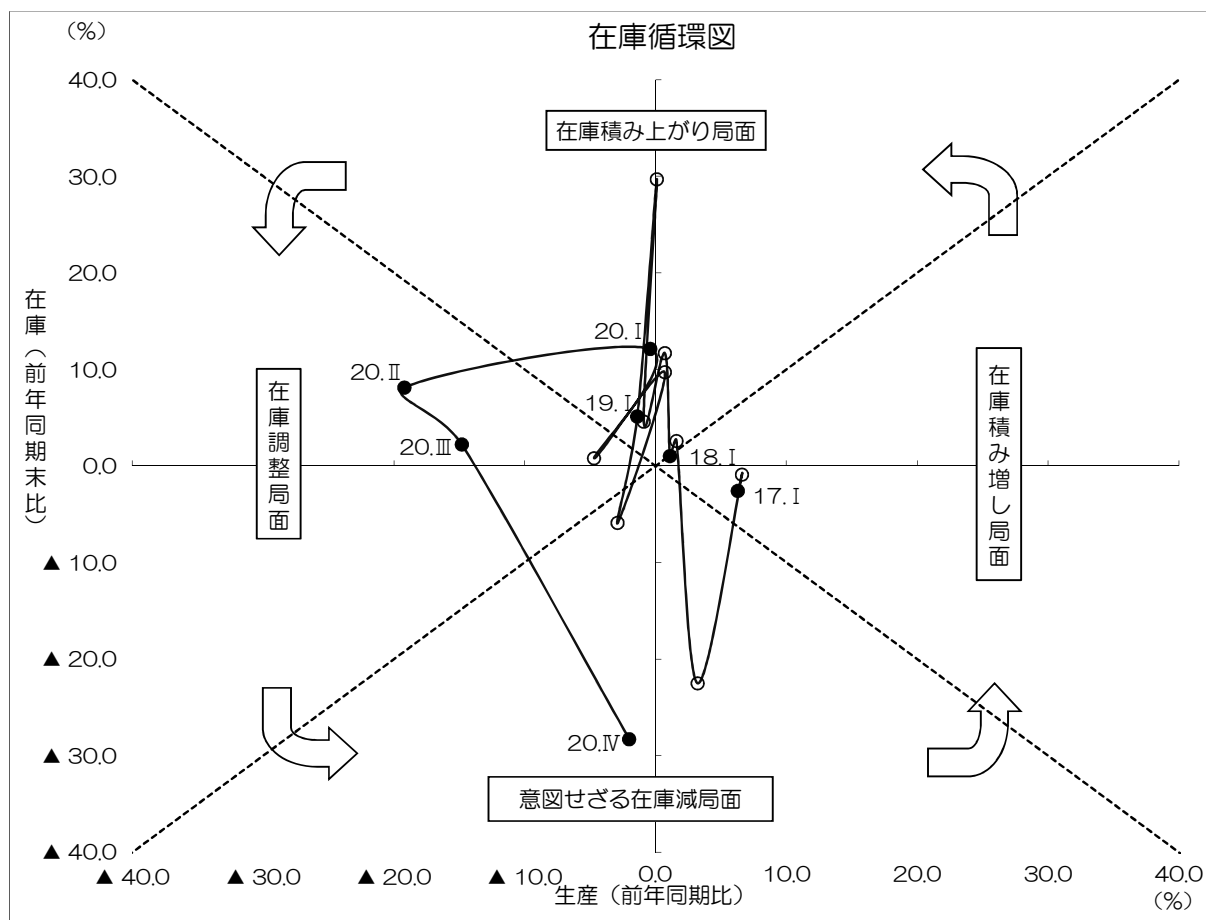
| | 2016年 | 2017年 | 2018年 | 2019年 | 2020年 | I | II | III | IV |
|---------|-------|-------|-------|-------|-------|-------|-------|-------|-------|
| 鉱工業総合 | 102.5 | 106.7 | 107.2 | 104.9 | 91.2 | 99.7 | 78.1 | 89.1 | 96.8 |
| 前期（年）比 | 2.5 | 4.1 | 0.5 | ▲2.1 | ▲13.1 | ▲3.3 | ▲21.7 | 14.1 | 8.6 |
| 前年同期比 | — | — | — | — | — | ▲5.1 | ▲28.3 | ▲16.7 | ▲2.4 |
| 最終需要財 | 102.6 | 105.0 | 104.4 | 103.7 | 84.8 | 89.8 | 70.5 | 83.4 | 92.9 |
| 前期（年）比 | 2.6 | 2.3 | ▲0.6 | ▲0.7 | ▲18.2 | ▲12.1 | ▲21.5 | 18.3 | 11.4 |
| 前年同期比 | — | — | — | — | — | ▲14.7 | ▲35.2 | ▲20.6 | ▲3.5 |
| 投資財 | 102.3 | 107.8 | 105.2 | 104.8 | 88.8 | 90.9 | 88.5 | 84.7 | 90.7 |
| 前期（年）比 | 2.3 | 5.4 | ▲2.4 | ▲0.4 | ▲15.3 | ▲9.6 | ▲2.6 | ▲4.3 | 7.1 |
| 前年同期比 | — | — | — | — | — | ▲13.9 | ▲14.2 | ▲25.9 | ▲5.9 |
| 資本財 | 101.1 | 109.5 | 105.8 | 104.1 | 86.3 | 90.2 | 87.2 | 80.7 | 88.3 |
| 前期（年）比 | 1.1 | 8.3 | ▲3.4 | ▲1.6 | ▲17.1 | ▲9.3 | ▲3.3 | ▲7.5 | 9.4 |
| 前年同期比 | — | — | — | — | — | ▲13.9 | ▲12.8 | ▲32.0 | ▲7.2 |
| 建設財 | 104.2 | 105.3 | 104.3 | 105.9 | 92.7 | 93.3 | 89.4 | 92.6 | 93.2 |
| 前期（年）比 | 4.2 | 1.1 | ▲0.9 | 1.5 | ▲12.5 | ▲6.8 | ▲4.2 | 3.6 | 0.6 |
| 前年同期比 | — | — | — | — | — | ▲13.9 | ▲16.3 | ▲15.5 | ▲4.2 |
| 消費財 | 102.7 | 104.4 | 104.2 | 103.5 | 83.8 | 89.2 | 66.0 | 83.4 | 93.3 |
| 前期（年）比 | 2.7 | 1.7 | ▲0.2 | ▲0.7 | ▲19.0 | ▲12.9 | ▲26.0 | 26.4 | 11.9 |
| 前年同期比 | — | — | — | — | — | ▲15.0 | ▲40.3 | ▲19.2 | ▲2.9 |
| 耐久消費財 | 102.0 | 105.0 | 106.4 | 105.4 | 80.1 | 87.1 | 53.2 | 79.7 | 93.6 |
| 前期（年）比 | 2.0 | 2.9 | 1.3 | ▲0.9 | ▲24.0 | ▲16.8 | ▲38.9 | 49.8 | 17.4 |
| 前年同期比 | — | — | — | — | — | ▲18.6 | ▲53.9 | ▲24.4 | ▲0.9 |
| 非耐久消費財 | 104.6 | 102.9 | 98.9 | 98.8 | 92.7 | 94.0 | 92.9 | 93.2 | 89.6 |
| 前期（年）比 | 4.6 | ▲1.6 | ▲3.9 | ▲0.1 | ▲6.2 | ▲3.8 | ▲1.2 | 0.3 | ▲3.9 |
| 前年同期比 | — | — | — | — | — | ▲3.4 | ▲7.4 | ▲5.6 | ▲7.9 |
| 生産財 | 102.3 | 109.7 | 112.0 | 106.9 | 102.7 | 115.4 | 92.1 | 98.5 | 103.2 |
| 前期（年）比 | 2.3 | 7.2 | 2.1 | ▲4.6 | ▲3.9 | 10.5 | ▲20.2 | 6.9 | 4.8 |
| 前年同期比 | — | — | — | — | — | 11.6 | ▲16.9 | ▲9.8 | ▲0.7 |
| 鉱工業用生産財 | 103.7 | 112.5 | 115.1 | 109.3 | 106.9 | 123.4 | 93.8 | 101.8 | 106.5 |
| 前期（年）比 | 3.7 | 8.5 | 2.3 | ▲5.0 | ▲2.2 | 15.2 | ▲24.0 | 8.5 | 4.6 |
| 前年同期比 | — | — | — | — | — | 15.4 | ▲16.8 | ▲8.1 | 0.4 |
| その他生産財 | 95.5 | 95.9 | 97.2 | 95.2 | 82.7 | 87.1 | 80.4 | 79.2 | 84.0 |
| 前期（年）比 | ▲4.5 | 0.4 | 1.4 | ▲2.1 | ▲13.1 | ▲5.3 | ▲7.7 | ▲1.5 | 6.1 |
| 前年同期比 | — | — | — | — | — | ▲9.1 | ▲17.5 | ▲19.9 | ▲6.0 |



※枠内の品目については、財別の上昇または下落に寄与した主な品目を掲載



(3) 在庫循環図（2017年1～3月期から2020年10～12月期）
 在庫循環状況を見ると、2020年は「在庫積み上がり局面」から「在庫調整局面」へ推移し、その後「意図せざる在庫減局面」へと推移している。



※在庫循環図の見方
 横軸に生産、縦軸に在庫の前年同月（期）比をとり、生産と在庫の関係から現状を判断する。
 一般的に、右斜め上45°より下にあるときは景気の回復期で、上にあるときは後退期と考えられる。