

# 生産

## 1 鉱工業生産指数（総合）（2018年8月）

(1) 前月比：2か月連続の上昇

(2) 業種別の前月比（寄与度順）

プラス：輸送機械工業、食料品・たばこ工業等

マイナス：電子部品・デバイス工業、金属製品工業等

		指数	前月比
平成29年 (2017)	8月	115.7	3.6
	9月	119.3	3.1
	10月	116.5	▲2.3
	11月	113.5	▲2.6
	12月	118.0	4.0
平成30年 (2018)	1月	109.3	▲7.4
	2月	117.5	7.5
	3月	120.2	2.3
	4月	120.0	▲0.2
	5月	120.0	0.0
	6月	110.2	▲8.2
	7月	110.5	0.3
	8月	115.7	4.7

		指数	前期比
平成28年 (2016)	7～9月	110.3	3.2
	10～12月	115.4	4.6
平成29年 (2017)	1～3月	114.6	▲0.7
	4～6月	115.3	0.6
	7～9月	115.6	0.3
	10～12月	116.0	0.3
平成30年 (2018)	1～3月	115.7	▲0.3
	4～6月	116.7	0.9

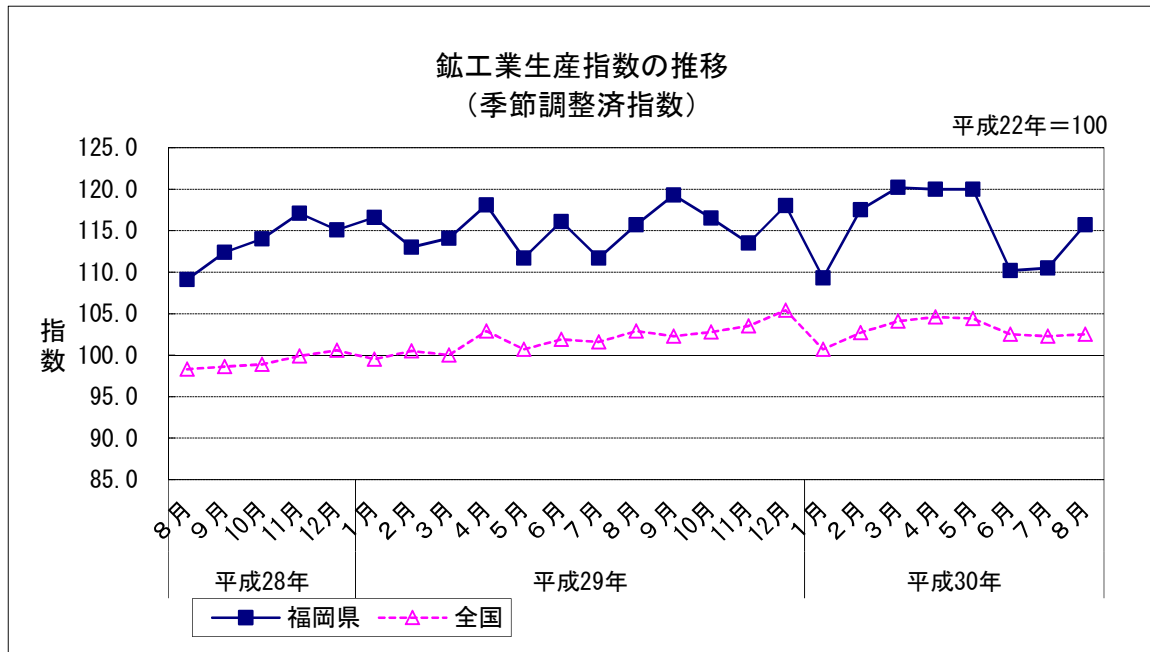
	指数	前年比
平成27年(2015)	109.2	4.4
平成28年(2016)	109.8	0.5
平成29年(2017)	115.0	4.7

資料出所：福岡県調査統計課「鉱工業指数」

※月及び四半期は季節調整済指数、年は原指数による。前月比、前期比及び前年比は増減率（％）。

※平成29年以降は年間補正前の数値である。

(以下、出荷、在庫及び業種別についても同様。)



# 生産

## 2 鉱工業出荷指数（総合）（2018年8月）

- (1) 前月比：2か月連続の上昇
- (2) 業種別の前月比（寄与度順）
  - プラス：輸送機械工業、食料品・たばこ工業 等
  - マイナス：電子部品・デバイス工業、金属製品工業 等

(平成22年=100)

		指数	前月比
平成29年 (2017)	8月	117.3	3.6
	9月	121.4	3.5
	10月	116.5	▲ 4.0
	11月	115.8	▲ 0.6
	12月	121.8	5.2
平成30年 (2018)	1月	110.6	▲ 9.2
	2月	120.4	8.9
	3月	121.0	0.5
	4月	124.4	2.8
	5月	122.0	▲ 1.9
	6月	112.7	▲ 7.6
	7月	114.1	1.2
	8月	116.2	1.8

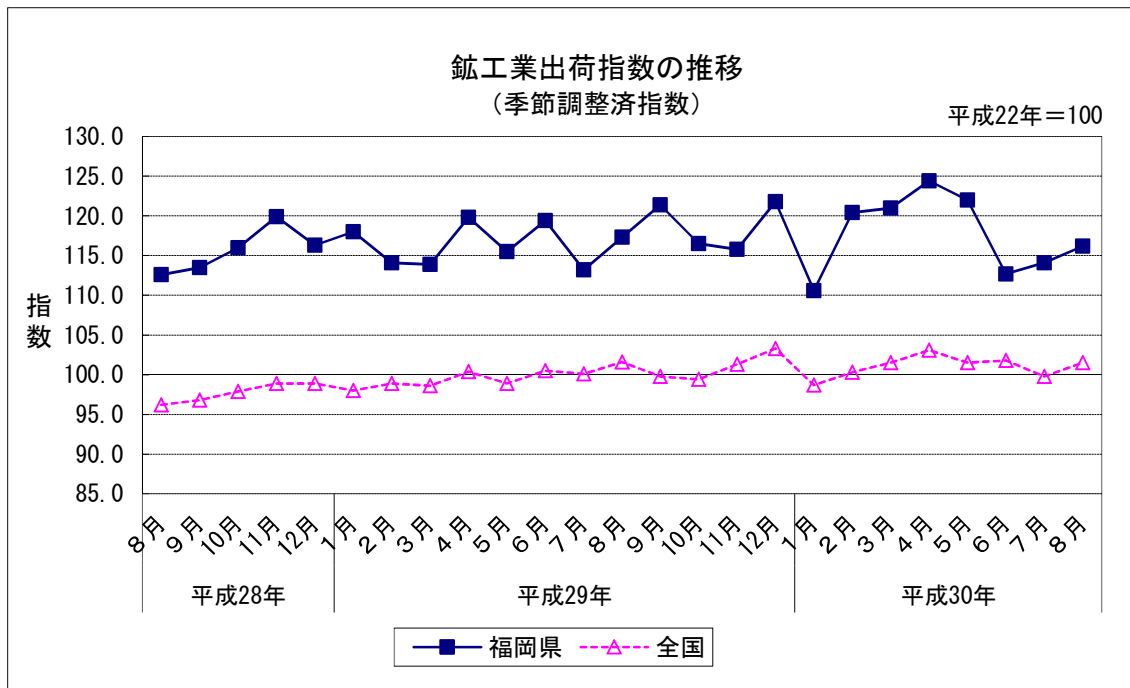
(平成22年=100)

		指数	前期比
平成28年 (2016)	7～9月	112.1	2.6
	10～12月	117.4	4.7
平成29年 (2017)	1～3月	115.3	▲ 1.8
	4～6月	118.2	2.5
	7～9月	117.3	▲ 0.8
平成30年 (2018)	10～12月	118.0	0.6
	1～3月	117.3	▲ 0.6
	4～6月	119.7	2.0

(平成22年=100)

	指数	前年比
平成27年(2015)	110.1	4.0
平成28年(2016)	111.7	1.5
平成29年(2017)	116.8	4.6

資料出所：福岡県調査統計課「鉱工業指数」



# 生産

## 3 鋳工業在庫指数（総合）（2018年8月）

(1) 前月比：3か月ぶりの上昇

(2) 業種別の前月比（寄与度順）

プラス：輸送機械工業、はん用・生産用機械工業 等

マイナス：電子部品・デバイス工業、鉄鋼業 等

(平成22年=100)

		指数	前月比
平成29年 (2017)	8月	130.5	2.4
	9月	128.2	▲ 1.8
	10月	131.0	2.2
	11月	136.0	3.8
	12月	136.5	0.4
平成30年 (2018)	1月	137.1	0.4
	2月	139.6	1.8
	3月	144.1	3.2
	4月	139.7	▲ 3.1
	5月	140.8	0.8
	6月	140.7	▲ 0.1
	7月	130.6	▲ 7.2
	8月	139.0	6.4

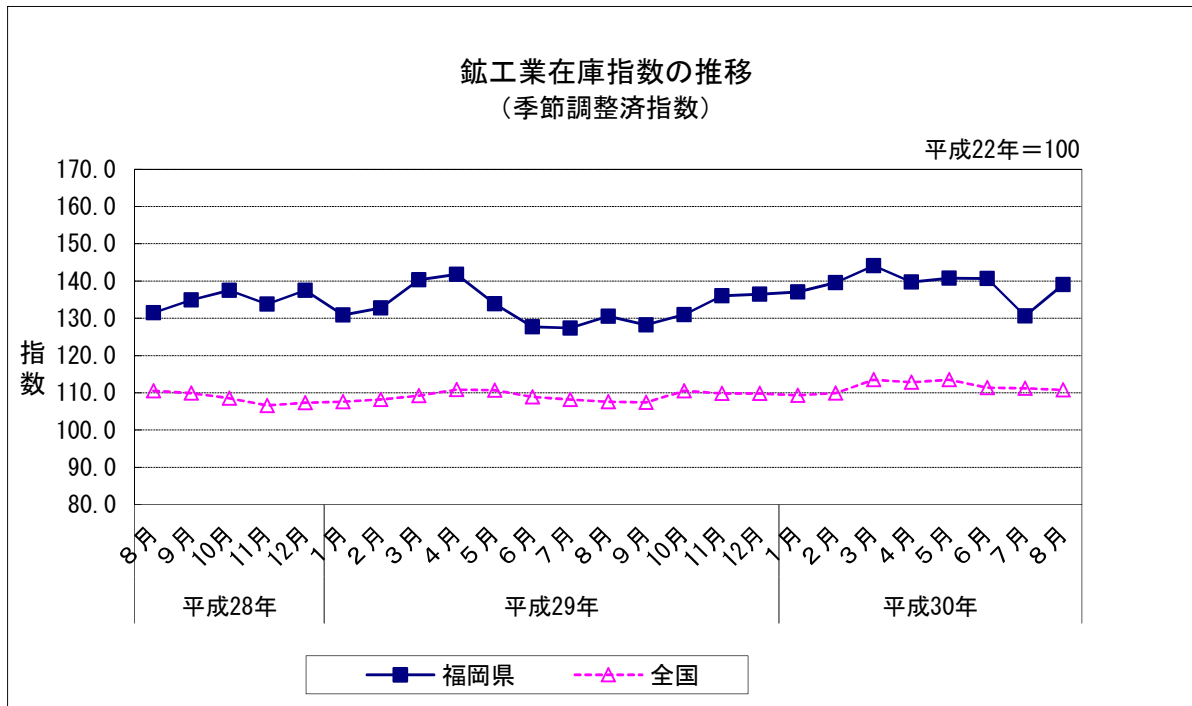
(平成22年=100)

		指数	前期比
平成28年 (2016)	7～9月	134.9	▲ 1.0
	10～12月	137.5	1.9
平成29年 (2017)	1～3月	140.3	2.0
	4～6月	127.7	▲ 9.0
	7～9月	128.2	0.4
平成30年 (2018)	10～12月	136.5	6.5
	1～3月	144.1	5.6
	4～6月	140.7	▲ 2.4

(平成22年=100)

	指数	前年比
平成27年(2015)	138.9	3.3
平成28年(2016)	134.2	▲ 3.4
平成29年(2017)	133.2	▲ 0.7

資料出所：福岡県調査統計課「鋳工業指数」  
※四半期・年の数値は期末値。



# 生産

## 4 鉄鋼業（2018年8月）

(1) 前月比：2か月ぶりの上昇

プラスに寄与した主な品目：特殊鋼冷間仕上鋼材、鋼半製品、  
特殊鋼熱間圧延鋼材 等

(平成22年=100)

		指数	前月比
平成29年 (2017)	8月	91.5	7.5
	9月	89.3	▲ 2.4
	10月	103.0	15.3
	11月	91.7	▲ 11.0
	12月	89.2	▲ 2.7
平成30年 (2018)	1月	88.0	▲ 1.3
	2月	96.6	9.8
	3月	95.0	▲ 1.7
	4月	103.4	8.8
	5月	91.6	▲ 11.4
	6月	92.8	1.3
	7月	87.1	▲ 6.1
	8月	87.2	0.1

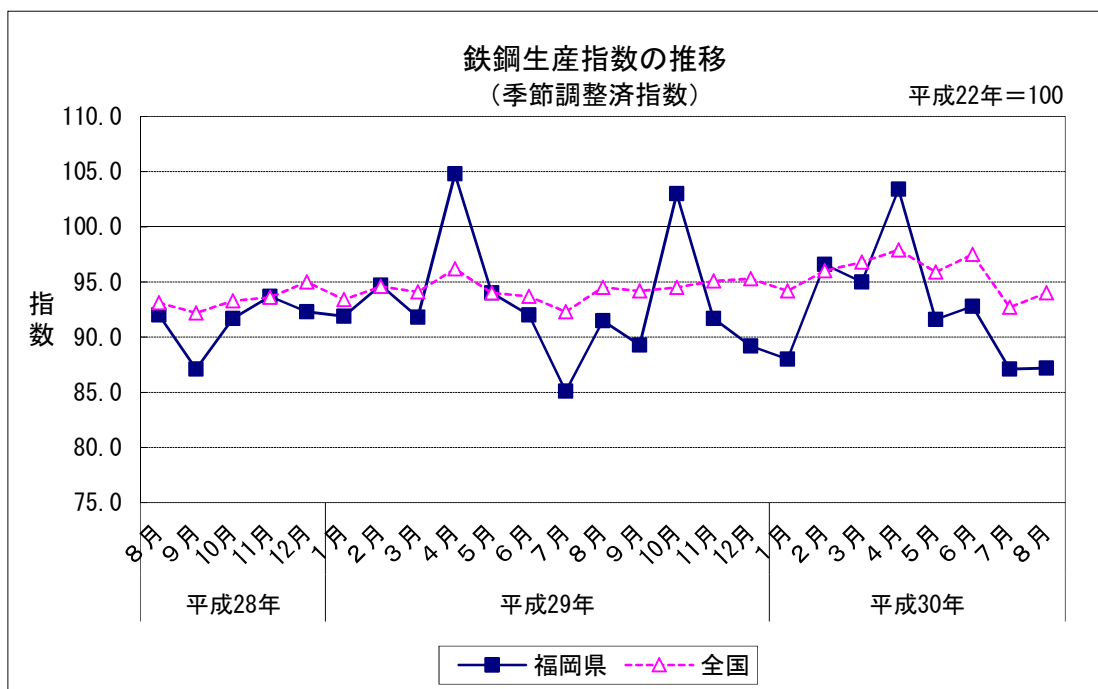
(平成22年=100)

		指数	前期比
平成28年 (2016)	7～9月	90.3	2.8
	10～12月	92.6	2.5
平成29年 (2017)	1～3月	92.8	0.2
	4～6月	96.9	4.4
	7～9月	88.6	▲ 8.6
平成30年 (2018)	10～12月	94.6	6.8
	1～3月	93.2	▲ 1.5
	4～6月	95.9	2.9

(平成22年=100)

	指数	前年比
平成27年(2015)	92.1	1.2
平成28年(2016)	90.0	▲ 2.3
平成29年(2017)	93.3	3.7

資料出所：福岡県調査統計課「鉄工業指数」



# 生産

## 5 はん用・生産用機械工業（2018年8月）

(1) 前月比：2か月連続の上昇

プラスに寄与した主な品目：クレーン、産業用ロボット部品・付帯装置、ポンプ 等

(平成22年=100)

		指数	前月比
平成29年 (2017)	8月	153.1	17.3
	9月	122.3	▲ 20.1
	10月	129.5	5.9
	11月	125.3	▲ 3.2
	12月	143.5	14.5
平成30年 (2018)	1月	119.2	▲ 16.9
	2月	127.8	7.2
	3月	129.1	1.0
	4月	118.5	▲ 8.2
	5月	135.2	14.1
	6月	111.1	▲ 17.8
	7月	113.1	1.8
	8月	120.5	6.5

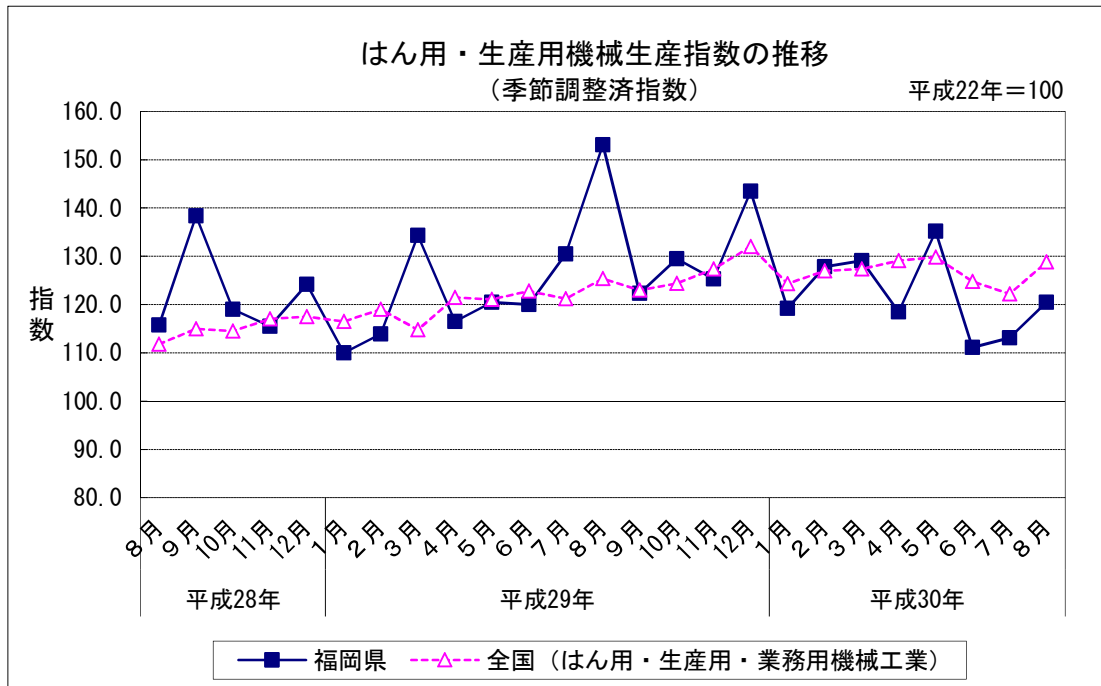
(平成22年=100)

		指数	前期比
平成28年 (2016)	7～9月	123.0	5.9
	10～12月	119.6	▲ 2.8
平成29年 (2017)	1～3月	119.4	▲ 0.2
	4～6月	119.0	▲ 0.3
	7～9月	135.3	13.7
平成30年 (2018)	10～12月	132.8	▲ 1.8
	1～3月	125.4	▲ 5.6
	4～6月	121.6	▲ 3.0

(平成22年=100)

	指数	前年比
平成27年(2015)	116.8	3.4
平成28年(2016)	117.7	0.8
平成29年(2017)	126.7	7.6

資料出所：福岡県調査統計課「鉦工業指数」



# 生産

## 6 輸送機械工業（2018年8月）

(1) 前月比：2か月連続の上昇

プラスに寄与した主な品目：四輪自動車 等

(平成22年=100)

		指数	前月比
平成29年 (2017)	8月	131.2	0.6
	9月	152.7	16.4
	10月	136.8	▲ 10.4
	11月	128.6	▲ 6.0
	12月	141.7	10.2
平成30年 (2018)	1月	117.0	▲ 17.4
	2月	138.1	18.0
	3月	147.5	6.8
	4月	157.9	7.1
	5月	142.1	▲ 10.0
	6月	125.9	▲ 11.4
	7月	126.9	0.8
	8月	139.1	9.6

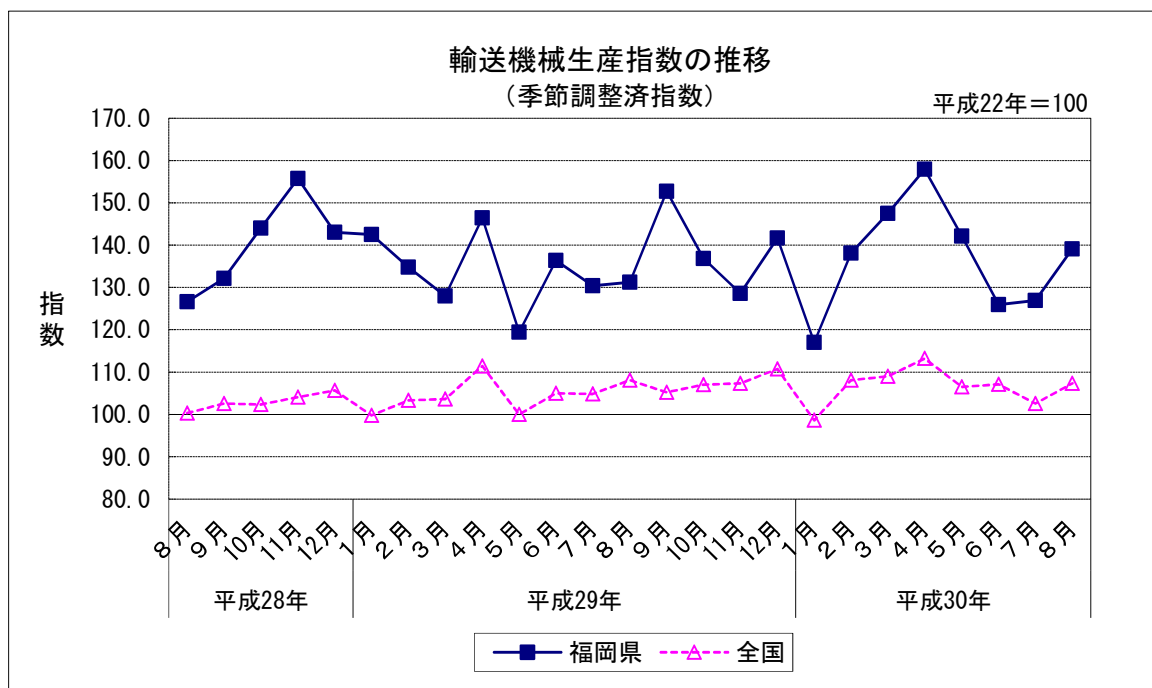
(平成22年=100)

		指数	前期比
平成28年 (2016)	7～9月	130.8	8.5
	10～12月	147.6	12.8
平成29年 (2017)	1～3月	135.1	▲ 8.5
	4～6月	134.1	▲ 0.7
	7～9月	138.1	3.0
平成30年 (2018)	10～12月	135.7	▲ 1.7
	1～3月	134.2	▲ 1.1
	4～6月	142.0	5.8

(平成22年=100)

	指数	前年比
平成27年(2015)	126.4	9.1
平成28年(2016)	130.1	2.9
平成29年(2017)	134.2	3.2

資料出所：福岡県調査統計課「鉱工業指数」



# 生産

## 7 四輪自動車生産台数（九州）（2018年8月）

(1) 前年同月比：3か月ぶりの上昇

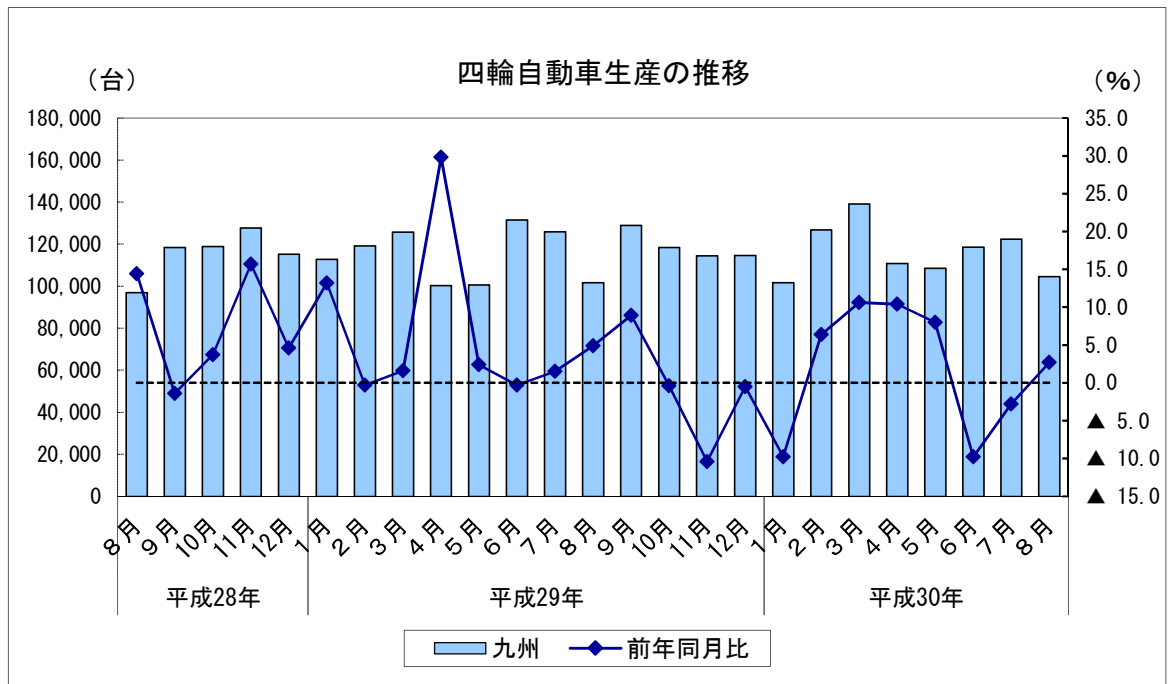
		台数	前年同月比
平成29年 (2017)	8月	101,694	4.9
	9月	128,953	8.9
	10月	118,329	▲ 0.4
	11月	114,371	▲ 10.4
	12月	114,582	▲ 0.5
平成30年 (2018)	1月	101,623	▲ 9.8
	2月	126,753	6.4
	3月	139,082	10.6
	4月	110,801	10.4
	5月	108,546	8.0
	6月	118,604	▲ 9.8
	7月	r 122,359	▲ 2.8
	8月	p 104,487	2.7

		台数	前年同期比
平成28年 (2016)	7～9月	339,346	2.3
	10～12月	361,635	8.0
平成29年 (2017)	1～3月	357,517	4.3
	4～6月	332,268	8.1
	7～9月	356,494	5.1
平成30年 (2018)	10～12月	347,282	▲ 4.0
	1～3月	367,458	2.8
	4～6月	r 337,951	1.7

	台数	前年比
平成27年(2015)	1,350,571	4.2
平成28年(2016)	1,351,114	0.0
平成29年(2017)	r 1,393,561	3.1

資料出所：九州経済産業局

※ pは速報値、rは確報値・年間補正值。



# 生産

## 8 化学工業（2018年8月）

(1) 前月比：2か月連続の上昇

プラスに寄与した主な品目：ビスフェノールA、医薬品 等

(平成22年=100)

		指数	前月比
平成29年 (2017)	8月	101.6	▲ 2.3
	9月	96.9	▲ 4.6
	10月	104.9	8.3
	11月	104.0	▲ 0.9
	12月	102.4	▲ 1.5
平成30年 (2018)	1月	105.5	3.0
	2月	101.8	▲ 3.5
	3月	90.5	▲ 11.1
	4月	94.1	4.0
	5月	101.3	7.7
	6月	88.2	▲ 12.9
	7月	93.2	5.7
	8月	101.5	8.9

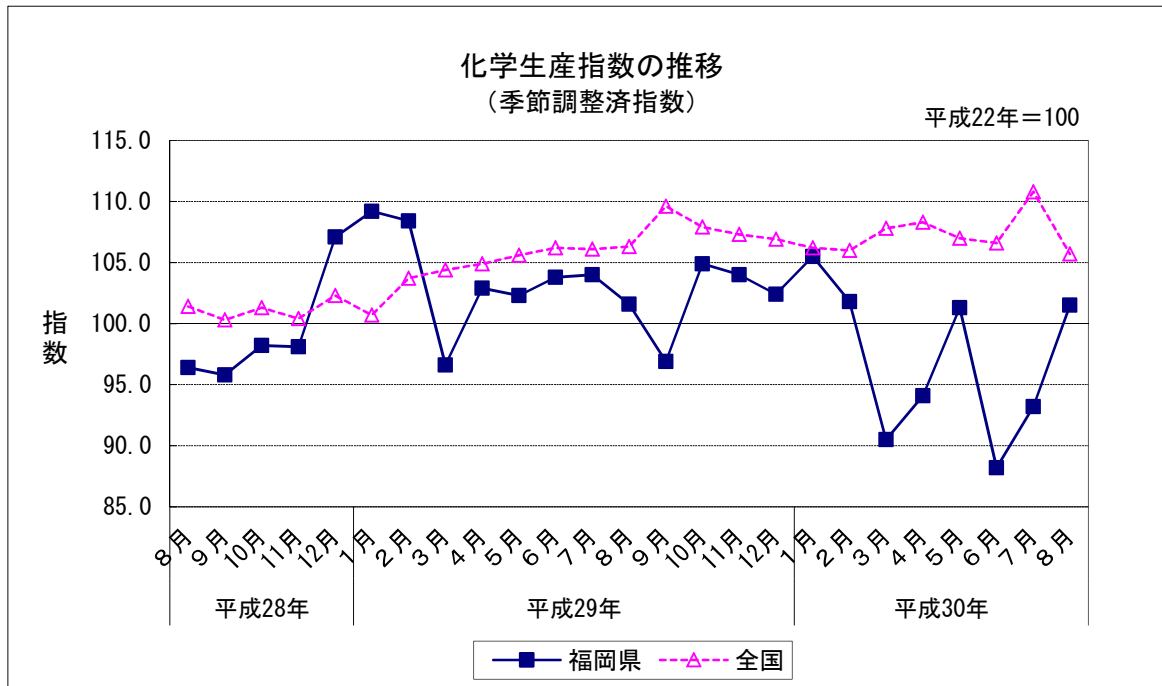
(平成22年=100)

		指数	前期比
平成28年 (2016)	7～9月	96.6	▲ 5.7
	10～12月	101.1	4.7
平成29年 (2017)	1～3月	104.7	3.6
	4～6月	103.0	▲ 1.6
	7～9月	100.8	▲ 2.1
平成30年 (2018)	10～12月	103.8	3.0
	1～3月	99.3	▲ 4.3
	4～6月	94.5	▲ 4.8

(平成22年=100)

	指数	前年比
平成27年(2015)	98.6	▲ 0.1
平成28年(2016)	100.5	1.9
平成29年(2017)	103.1	2.6

資料出所：福岡県調査統計課「鉱工業指数」





# 生産

## 9 食料品・たばこ工業（2018年8月）

(1) 前月比：3か月ぶりの上昇

プラスに寄与した主な品目：ビール、焼酎 等

(平成22年=100)

		指数	前月比
平成29年 (2017)	8月	90.7	2.3
	9月	94.4	4.1
	10月	86.1	▲ 8.8
	11月	92.8	7.8
	12月	95.4	2.8
平成30年 (2018)	1月	87.2	▲ 8.6
	2月	85.5	▲ 1.9
	3月	90.0	5.3
	4月	84.8	▲ 5.8
	5月	89.6	5.7
	6月	85.5	▲ 4.6
	7月	82.7	▲ 3.3
	8月	90.5	9.4

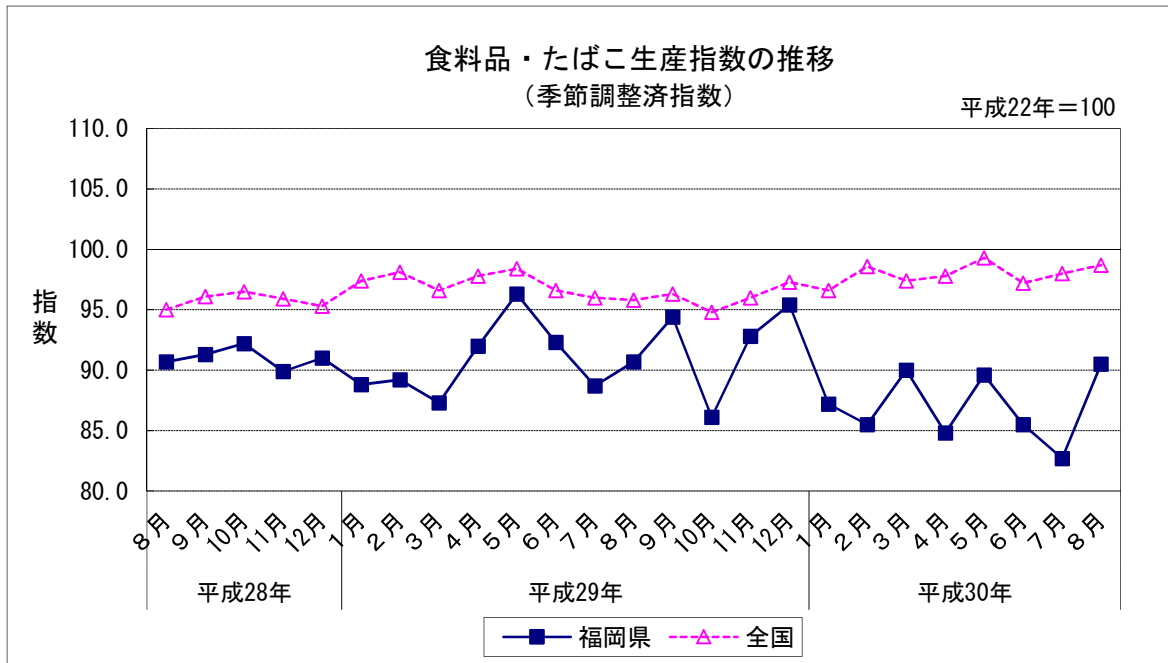
(平成22年=100)

		指数	前期比
平成28年 (2016)	7～9月	91.4	▲ 1.3
	10～12月	91.0	▲ 0.4
平成29年 (2017)	1～3月	88.4	▲ 2.9
	4～6月	93.5	5.8
	7～9月	91.3	▲ 2.4
平成30年 (2018)	10～12月	91.4	0.1
	1～3月	87.6	▲ 4.2
	4～6月	86.6	▲ 1.1

(平成22年=100)

	指数	前年比
平成27年(2015)	92.3	3.1
平成28年(2016)	92.3	0.0
平成29年(2017)	90.8	▲ 1.6

資料出所：福岡県調査統計課「鉱工業指数」



# 生産

## 10 所定外労働時間（製造業）（2018年8月）

(1) 前年同月比：5か月連続の低下

(平成27年=100)

	所定外労働時間	指数	前年同月比
平成29年 (2017)	8月	19.0	101.6
	9月	19.3	103.2
	10月	19.6	104.8
	11月	21.1	112.8
	12月	19.4	103.7
平成30年 (2018)	1月	18.2	97.3
	2月	20.1	107.5
	3月	20.6	110.2
	4月	19.3	103.2
	5月	18.2	97.3
	6月	18.6	99.5
	7月	19.2	102.7
	8月	17.4	93.0

	所定外労働時間	前年比
平成27年(2015)	18.7	1.3
平成28年(2016)	18.7	0.2
平成29年(2017)	19.4	3.7

資料出所：

福岡県調査統計課「毎月勤労統計調査 地方調査」  
 対象：製造業、30人以上の事業所  
 ※前年同月比、前年比はそれぞれの指数比による。  
 ※指数は、基準年を更新し、平成27年を100と  
 している。

