

2022
令和4年

統計福岡

目次

福岡県の動向

I 主要指標の動き	1
II 生産動向について	2
III 物価動向について	3
IV 雇用動向について	4

統計表

指標	5
人口	7
鉱工業	9
物価・生計	11
商業	15
建設	16
電力	17
倒産	18
賃金・労働	19
社会保障	20
貿易・運輸	21
社会	22

データの表記について

統計表の記号

p 速報数値 r 訂正数値 O 単位未満 - 皆無
… 不詳 ▲ 負数、減少したもの x 数値を秘匿したもの

数値

原則として単位未満で四捨五入しています。このため、合計と内訳の計は必ずしも一致しません。

当データは「福岡県オープンデータサイト」でもご覧いただけます。
アドレス <https://www.open-governmentdata.org/fukuoka-pref/>

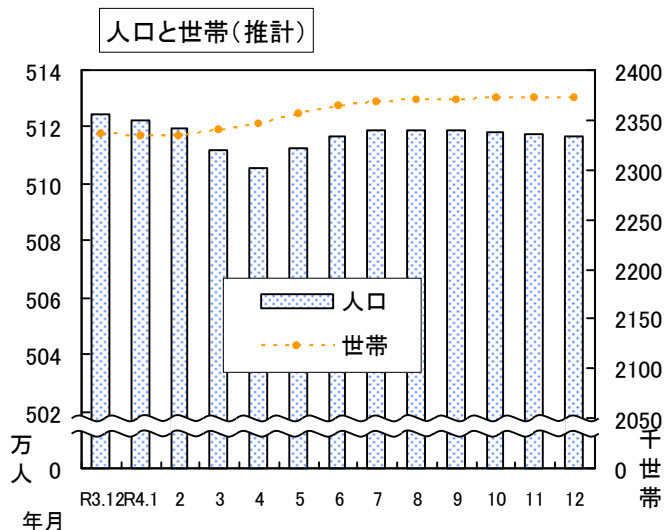
福岡県企画・地域振興部調査統計課

福岡県の動向

I 主要指標の動き

1 福岡県の人口と世帯

令和4年12月1日現在
 人口総数 5,116,759人
 男性 2,422,691人
 女性 2,694,068人
 世帯数 2,372,821世帯
 (資料：県調査統計課「福岡県の人口と世帯(推計)」)



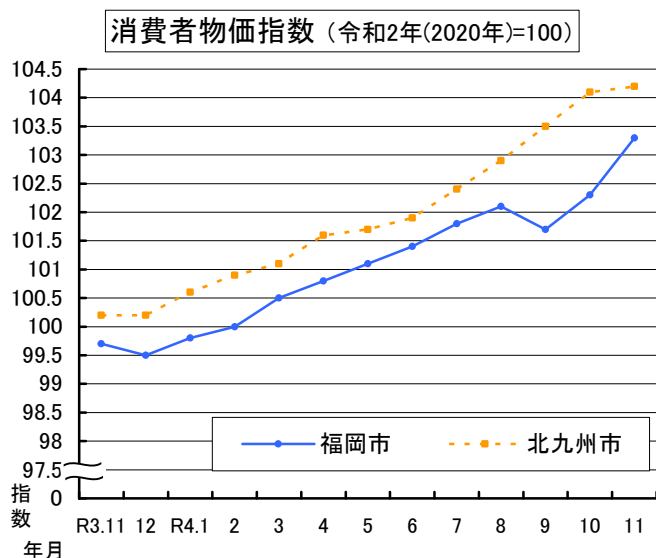
2 消費者物価指数

令和4年11月

福岡市	
総合	103.3
対前月上昇率	1.0%
対前年同月上昇率	3.6%

北九州市	
総合	104.2
対前月上昇率	0.1%
対前年同月上昇率	4.0%

(資料：県調査統計課「消費者物価指数月報」)



3 福岡県雇用・所定外労働時間指数

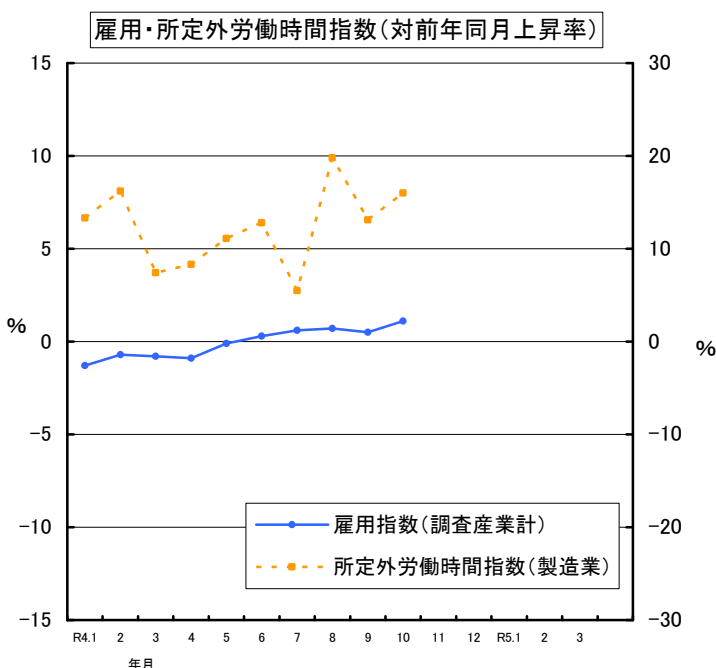
(事業所規模 全規模、令和2年(2020年)=100)

令和4年10月

雇用指数(常用労働者)	
調査産業計	101.1
対前年同月上昇率	1.1%
製造業	96.5
対前年同月上昇率	▲4.3%

所定外労働時間指数	
調査産業計	107.8
対前年同月上昇率	1.8%
製造業	111.9
対前年同月上昇率	16.0%

(資料：県調査統計課「毎月勤労統計調査地方調査月報」)



Ⅱ 生産動向について（令和4年10月：「福岡県鉱工業指数月報」）

1 生産

季節調整済指数は95.0で、前月比1.6%の低下となりました。（原指数95.6、前年同月比0.6%上昇）

- ・前月比が上昇した業種 10業種
 汎用・生産用機械工業
 ゴム製品工業 ほか
- ・前月比が低下した業種 9業種
 輸送機械工業
 鉄鋼業 ほか
 （上昇・低下寄与率順に記載。以下同様）

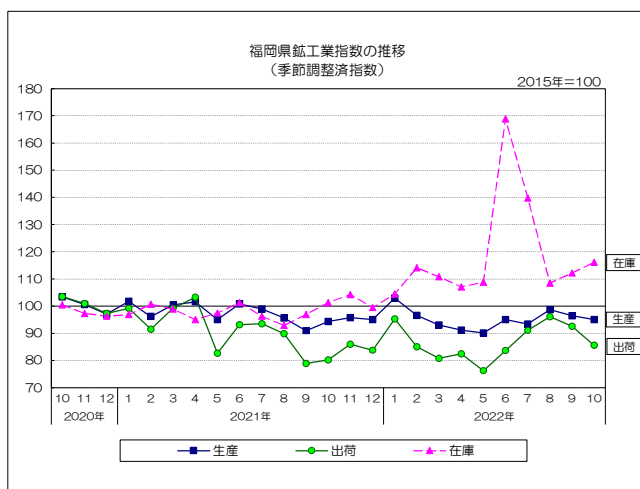
令和4年10月の鉱工業指数 平成27年（2015年）=100

		季節調整済指数		原指数	
			前月比%		前年同月比%
福岡県	生産	95.0	▲1.6	95.6	0.6
	出荷	85.6	▲7.6	86.2	6.7
	在庫	116.1	3.5	119.4	14.6
九州	生産	106.9	▲1.5	108.6	10.6
	出荷	99.6	▲3.4	100.7	11.4
	在庫	103.4	3.2	104.4	7.6
全国	生産	95.3	▲3.2	95.6	3.0
	出荷	93.5	▲1.7	93.8	4.1
	在庫	103.3	▲0.5	103.0	5.0

2 出荷

季節調整済指数は85.6で、前月比7.6%の低下となりました。（原指数86.2、前年同月比6.7%上昇）

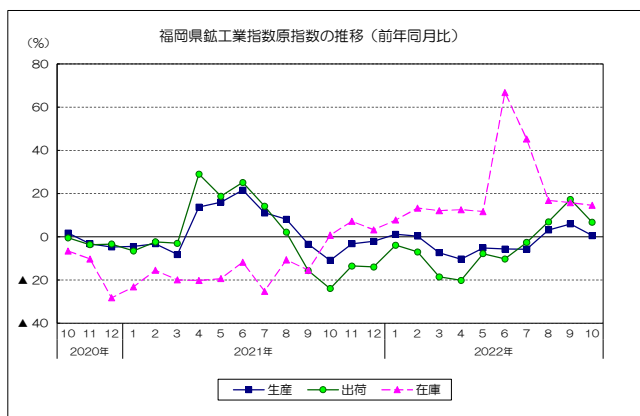
- ・前月比が上昇した業種 5業種
 汎用・生産用機械工業
 ゴム製品工業 ほか
- ・前月比が低下した業種 12業種
 輸送機械工業
 食料品・たばこ工業 ほか



3 在庫

季節調整済指数は116.1、前月比3.5%の上昇となりました。（原指数119.4、前年同月比14.6%上昇）

- ・前月比が上昇した業種 12業種
 輸送機械工業
 金属製品工業 ほか
- ・前月比が低下した業種 6業種
 鉄鋼業
 ゴム製品工業 ほか



主要8業種の動向【生産】

業種	前月比 (%)	前年同月比 (%)	上昇または低下に寄与した主な品目 (前月比)
鉄鋼	▲1.6	▲6.2	ブリキ・ティンフリースチール 等
金属製品	12.0	▲19.3	飲料用缶、スチール缶、鋼管（ベンディングロールで成形したもの） 等
汎用・生産用機械	23.1	12.4	クレーン 等
電子部品・デバイス	▲2.0	▲18.3	混成集積回路、トランジスタ、線形回路 等
輸送機械	▲17.8	31.7	四輪自動車 等
窯業・土石製品	2.6	▲8.6	セメント、ガラス短繊維、生コンクリート 等
化学	▲1.3	▲8.3	ポリカーボネート、ビスフェノールA 等
食料品・たばこ	▲0.6	▲8.5	ビール、発泡酒（その他雑酒含む）、パン 等
総合	▲1.6	0.6	—

Ⅲ 物価動向について（令和4年11月：「消費者物価指数」）

1 概要

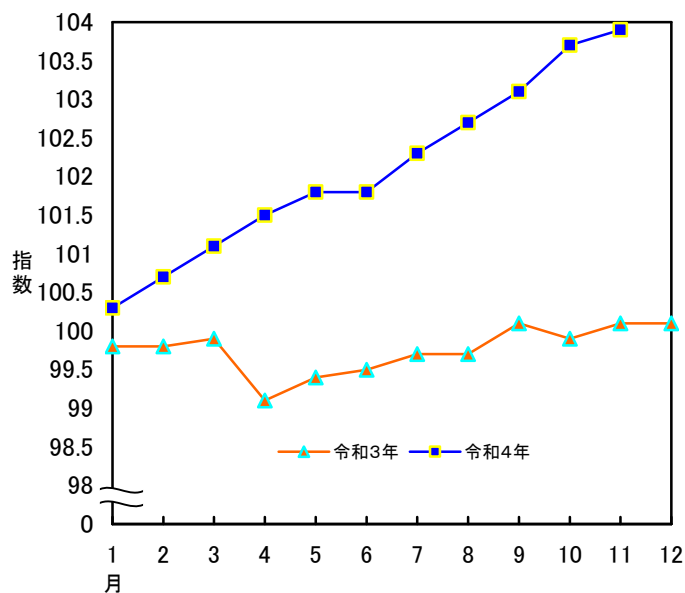
令和4年11月分の消費者物価指数について、「総合指数」は令和2年を100として福岡市では103.3となり、前月比は1.0%の上昇、前年同月比は3.6%の上昇となりました。

北九州市では104.2となり、前月比は0.1%の上昇、前年同月比は4.0%の上昇となりました。

「生鮮食品を除く総合指数」は福岡市では103.1となり、前月比は1.2%の上昇、前年同月は3.5%の上昇となりました。

北九州市では103.9となり、前月比は0.4%の上昇、前年同月比は3.7%の上昇となりました。

《総合指数の推移（全国）》
（令和2年(2020年)=100）



2 当月の動き

【前月との比較】

[上昇に寄与した項目]

福岡市

上下水道料
肉類

北九州市

肉類
菓子類

[下落に寄与した項目]

野菜・海藻
教養娯楽サービス

野菜・海藻
教養娯楽サービス

【前年同月との比較】

[上昇に寄与した項目]

福岡市

電気代
ガス代

北九州市

電気代
家賃

[下落に寄与した項目]

教養娯楽サービス
洋服

教養娯楽サービス
洋服

注) 原数値を掲載。

(※全国の前月上昇率は季節調整値)

《総合指数の推移》

(令和2年(2020年)=100)

([]内は、生鮮食品を除く総合指数)

【福岡市】

	総合指数	対前月上昇率	対前年同月上昇率
令和4年 6月	101.4 [101.3]	0.3% [0.4%]	2.6% [2.5%]
7月	101.8 [101.7]	0.4% [0.4%]	2.4% [2.2%]
8月	102.1 [101.8]	0.3% [0.1%]	2.7% [2.4%]
9月	101.7 [101.3]	▲0.3% [▲0.5%]	2.0% [2.1%]
10月	102.3 [101.8]	0.6% [0.5%]	2.6% [2.4%]
11月	103.3 [103.1]	1.0% [1.2%]	3.6% [3.5%]

【北九州市】

	総合指数	対前月上昇率	対前年同月上昇率
令和4年 6月	101.9 [101.8]	0.1% [0.2%]	2.7% [2.6%]
7月	102.4 [102.4]	0.5% [0.5%]	2.9% [2.6%]
8月	102.9 [102.6]	0.5% [0.3%]	3.2% [2.9%]
9月	103.5 [103.1]	0.6% [0.5%]	3.3% [3.3%]
10月	104.1 [103.5]	0.5% [0.4%]	3.9% [3.6%]
11月	104.2 [103.9]	0.1% [0.4%]	4.0% [3.7%]

【全国】

	総合指数	対前月上昇率※	対前年同月上昇率
令和4年 6月	101.8 [101.7]	0.1% [0.2%]	2.4% [2.2%]
7月	102.3 [102.2]	0.4% [0.5%]	2.6% [2.4%]
8月	102.7 [102.5]	0.3% [0.4%]	3.0% [2.8%]
9月	103.1 [102.9]	0.3% [0.4%]	3.0% [3.0%]
10月	103.7 [103.4]	0.6% [0.5%]	3.7% [3.6%]
11月	103.9 [103.8]	0.3% [0.3%]	3.8% [3.7%]

IV 雇用動向について（令和4年10月：「毎月勤労統計調査地方調査月報」）

1 賃金の動き

1人平均の月間の現金給与総額（全規模の調査産業計）は260,938円（前年同月比3.4%増）となりました。

所定内給与は241,809円（前年同月比3.5%増）となり、所定内給与と超過労働給与をあわせて、きまって支給する給与は257,394円（前年同月比3.2%増）となりました。

特別に支払われた給与は3,544円（前年同月比10.6%増）となりました。

実質賃金は前年同月比0.3%増となりました。

2 労働時間の動き

1人平均月間総実労働時間（全規模の調査産業計）は138.2時間（前年同月比0.3%減）となりました。そのうち、所定内労働時間は128.5時間（前年同月比0.5%減）、所定外労働時間は9.7時間（前年同月比1.8%増）となりました。

3 雇用の動き

常用労働者（全規模の調査産業計）は1,889,490人（前年同月比1.1%増）となりました。そのうち、パートタイム労働者は601,378人で（*）、31.8%（男性労働者のうち17.9%、女性労働者のうち46.0%）を占めています。

*パートタイム労働者の占める割合が高い主な産業

宿泊業、飲食サービス業	71.2%
卸売業、小売業	41.2%
サービス業（他に分類されないもの）	32.5%

○福岡県の賃金・労働時間・雇用の動き
—全規模（事業所規模5人以上）—

項目	調査産業計		
	実数	前月比(%)	前年同月比(%)
現金給与総額(円)	260,938	0.9	3.4
きまって支給する給与(円)	257,394	0.9	3.2
総実労働時間(時間)	138.2	0.7	▲0.3
所定外労働時間(時間)	9.7	2.1	1.8
常用労働者(人)	1,889,490	0.8	1.1
パートタイム労働者比率(%)	31.8	※1 ▲0.6	※2 ▲0.6

※1は前月差、※2は前年同月差です。

用語説明

- *現金給与総額：【きまって支給する給与】（＝所定内給与＋超過労働給与）＋【特別に支払われた給与】（＝一時的または突発的理由で支払われた給与、賞など）
- *所定内給与：きまって支給する給与のうち超過労働給与以外のもの
- *超過労働給与：所定の労働時間を超える労働に対して支給される時間外手当、休日出勤手当、深夜手当等
- *実質賃金：現金給与総額を消費者物価指数で除した額で、労働者の実質的な購買力を示す
- *所定内労働時間：事業所の就業規則等で定められた正規の始業時刻から終業時刻までの間の実労働時間
- *所定外労働時間：早出、残業、休日出勤、臨時の呼出等の実労働時間
- *常用労働者：期間を定めず、又は1か月を超える期間を定めて雇われている者

統計表

指標

主要経済指標（全国）

年 月	推計人口 1)	日本銀行主要勘定		国内銀行主要勘定		貿 易 2)		鉱工業生産指数		
		銀行券 発行高	貸出金	預 金	貸出金	輸 出	輸 入	年は原指数、月は季節調整済指数		
								生 産	出 荷	在 庫
基準・単位	(各年10月1日) (各月1日)万人	(年月末) 億円	(年月末) 億円	(年月末) 億円	(年月末) 億円	億円	億円	平成27年 =100	平成27年 =100	平成27年 =100
30 ……	12 675	1 103 625	461 973	7 754 228	5 002 177	814 788	827 033	r 104.2	r 103.0	r 100.5
1 ……	12 656	1 127 418	486 589	7 957 736	5 090 765	769 317	785 995	r 101.1	r 100.2	r 101.7
2 ……	12 615	1 183 281	1 116 649	8 726 773	5 363 837	r 683 991	r 680 108	90.6	89.6	93.2
3 ……	12 550	1 219 637	1 448 478	9 038 435	5 422 212	830 929	845 688	…	…	…
3 11 …	12 544	1 176 523	1 407 675	9 052 961	5 393 533	73 671	r 83 255	97.5	95.3	100.7
12 …	12 538	1 219 637	1 448 478	9 038 435	5 422 212	78 813	r 84 701	96.5	95.4	100.8
4 1 …	12 531	1 190 687	1 437 239	9 062 173	5 409 126	63 318	r 85 312	95.7	93.9	99.4
2 …	12 519	1 192 174	1 446 010	9 085 670	5 427 757	71 899	r 78 671	96.2	92.7	101.3
3 …	12 510	1 198 707	1 515 328	9 240 133	5 483 397	84 600	r 88 840	96.5	93.3	100.9
4 …	12 507	1 212 685	1 458 832	9 280 324	5 471 497	80 757	r 89 294	95.1	93.0	98.6
5 …	12 507	1 196 652	1 393 326	9 312 241	5 485 518	72 520	r 96 426	88.0	89.2	97.7
6 …	12 510	1 201 862	1 312 385	9 265 505	5 516 296	86 147	r 100 189	96.1	93.7	99.6
7 …	12 512	1 203 474	1 208 637	9 278 154	5 530 711	87 552	r 102 002	96.9	94.8	100.2
8 …	…	1 204 343	1 024 236	9 281 792	5 544 625	80 600	r 108 848	100.2	97.5	100.9
9 …	…	1 201 516	801 415	9 230 728	5 586 163	88 202	r 109 200	98.5	95.1	103.8
10 …	…	1 206 895	800 167	9 305 988	5 600 237	90 022	r 111 772	95.3	93.5	103.3
11 …	…	1 209 521	791 023	9 400 583	5 612 739	88 371	108 661	…	…	…

1) 平成30年及び令和元年は令和2年国勢調査人口を基に遡及改定（補間補正）した数値です。また、令和2年は令和2年国勢調査の数値です。2) 平成30年以前は確定値です。3) 令和元年以前の数値は平成27年を100としたものです。4) 令和4年1月から算出の基礎となる人口を令和2年国勢調査基準に切り替えた数値です。

主要経済指標（福岡県）

年 月	推計人口 1)	世 帯 数 1)	住民基本 台帳人口 2)	国内銀行主要勘定		貿 易 3)		鉱工業生産指数 4)		
				預 金	貸出金	輸 出	輸 入	年は原指数、月は季節調整済指数		
								生 産	出 荷	在 庫
基準・単位	(各年10月1日) (各月1日)人	(各年10月1日) (各月1日)世帯	(各年9月末) (各月末)人	(年月末) 億円	(年月末) 億円	百万円	百万円	平成27年 =100	平成27年 =100	平成27年 =100
30 ……	5 111 494	2 279 079	5 129 005	231 021	189 849	5 606 988	2 882 570	r 107.4	r 107.2	r 135.8
1 ……	5 110 113	2 304 892	5 127 624	242 266	194 298	5 399 489	2 707 905	r 105.1	r 104.9	r 136.9
2 ……	5 135 214	2 323 325	5 124 260	269 282	206 017	4 825 580	2 290 260	95.4	91.2	98.3
3 ……	5 123 371	2 342 722	5 112 417	278 682	211 221	…	…	…	…	…
3 11 …	5 122 132	2 342 877	5 109 955	276 548	210 546	p 479 880	p 268 068	95.8	86.0	104.3
12 …	5 120 909	2 342 778	5 108 056	278 682	211 221	p 530 817	p 267 765	95.0	83.8	99.5
4 1 …	5 119 010	2 341 838	5 104 797	277 158	211 570	p 402 190	p 275 407	103.0	95.3	104.5
2 …	5 115 751	2 340 222	5 101 222	278 895	213 133	468 734	p 241 485	96.6	85.1	114.1
3 …	5 112 176	2 339 567	5 094 685	281 198	212 141	558 694	288 842	93.1	80.8	110.8
4 …	5 105 639	2 346 640	5 101 445	284 864	212 115	536 861	r 288 283	91.2	82.5	107.1
5 …	5 112 399	2 356 551	5 105 722	284 558	212 709	418 848	r 332 143	90.2	76.3	108.8
6 …	5 116 676	2 363 326	5 107 939	284 191	212 753	561 614	r 335 368	95.1	83.7	168.9
7 …	5 118 893	2 367 236	5 107 953	285 497	214 020	633 042	r 346 414	93.4	91.1	139.8
8 …	5 118 907	2 368 898	5 107 670	284 877	217 172	608 174	r 342 295	98.7	96.1	108.5
9 …	5 118 624	2 369 680	5 107 013	282 127	216 862	675 809	r 345 403	96.5	92.6	112.2
10 …	5 117 967	2 371 010	5 106 469	283 717	217 946	644 769	382 940	95.0	85.6	116.1
11 …	5 117 423	2 372 035	…	286 172	220 189	…	…	…	…	…

1) 令和2年10月1日現在の推計人口と世帯数は、令和2年国勢調査の数値です。なお、令和2年国勢調査の確定値公表に伴い、福岡県の人口と世帯（推計）が遡及修正されたことから、令和2年10月以降の数値を修正しています。2) 外国人住民を含んだ数値です。3) 平成30年以前は確定値です。4) 令和2年以降の指数は年間補正前の数値です。5) 令和元年以前の数値は平成27年を100としたものです。

着工建築物 建築物 床面積	物 価 指 数		賃金雇用指数 3)		企 業 倒 産		完 全 失業者 (原数値) 4)	有 効 求人倍率 年は原数値、月 は季節調整値	百貨店 販売額	年 月
	企 業 物価指数 (国内)	消費者 物価指数 (総合) 3)	実質賃金指数 (調査産業計)	常用雇用指数 (調査産業計)	件数	金額				
1000㎡	平成27年 =100	令和2年 =100	令和2年 =100	令和2年 =100	件	百万円	(年平均) 万人	(年平均) 倍	億円	基準・単位
131 149	101.3	101.3	100.8	105.8	8 235	1 485 469	166	1.61	64 434	30
127 555	101.5	101.8	101.2	99.0	8 383	1 423 238	162	1.60	62 979	1
113 744	100.3	100.0	100.0	100.0	7 773	1 220 046	191	1.18	46 938	2
122 239	105.1	99.8	100.6	101.1	6 030	1 150 703	193	1.13	...	3
10 125	r 108.9	100.1	r 88.7	r 101.7	510	94 101	182	1.15	4 975	3 11
10 655	r 108.9	100.1	r 171.2	r 101.8	504	93 181	171	1.16	6 532	12
8 622	r 109.4	100.3	r 86.0	r 101.1	452	66 940	185	1.20	4 163	4 1
9 221	r 110.3	100.7	83.8	100.8	459	70 989	180	1.21	3 516	2
9 792	r 111.4	101.1	89.5	100.4	593	169 673	180	1.22	4 711	3
11 250	r 113.2	101.5	87.1	101.6	486	81 253	188	1.23	4 181	4
9 704	r 113.3	101.8	85.2	101.9	524	87 380	191	1.24	4 301	5
11 045	r 114.3	101.8	139.0	102.4	546	1 232 583	186	1.27	4 577	6
11 248	r 115.2	102.3	115.0	102.6	494	84 570	176	1.29	4 854	7
10 418	r 115.7	102.7	85.1	102.5	492	111 428	177	1.32	3 869	8
9 682	r 116.9	103.1	83.7	102.5	599	144 871	187	1.34	4 217	9
9 902	r 117.8	103.7	82.8	102.7	596	86 995	178	1.35	4 730	10
9 568	118.5	103.9	581	115 589	165	1.35	...	11

資料：総務省「人口推計」「国勢調査」「消費者物価指数」「労働力調査」財務省「貿易統計」厚生労働省「毎月勤労統計調査全国調査」「一般職業紹介状況（職業安定業務統計）」経済産業省大臣官房調査統計グループ「鉱工業指数」「商業動態統計月報」国土交通省「建築着工統計調査」日本銀行「日本銀行関連統計」「預金・貸出関連統計」「物価関連統計」株式会社東京商工リサーチ「全国企業倒産状況」

着工建築物 建築物 床面積	消費者物価指数 5)		賃金雇用指数 5)		企 業 倒 産		完 全 失業者 (モデル 推計値)	有 効 求人倍率 年は原数値、月 は季節調整値	百貨店 販売額	年 月
	福 岡 市 (総合)	北九州市 (総合)	実質賃金指数 (調査産業計)	常用雇用指数 (調査産業計)	件数	金額				
㎡	令和2年 =100	令和2年 =100	令和2年 =100	令和2年 =100	件	百万円	(年平均) 千人	(年平均) 倍	百万円	基準・単位
5 166 368	101.6	102.2	99.8	101.3	323	24 556	76	1.60	314 823	30
5 512 494	102.2	102.9	99.5	99.0	381	43 778	75	1.57	302 944	1
4 673 677	100.0	100.0	100.0	100.0	292	60 873	81	1.15	222 654	2
5 359 126	99.4	99.7	102.5	100.2	208	31 823	81	1.06	...	3
511 726	99.7	100.2	r 90.0	r 100.2	17	1 874	...	1.00	24 686	3 11
586 008	99.5	100.2	r 175.2	r 100.5	18	2 117	(72)	0.99	33 330	12
378 498	99.8	100.6	r 90.2	r 99.2	22	2 211	...	1.02	20 527	4 1
601 273	100.0	100.9	87.8	99.1	19	4 790	...	1.01	16 350	2
461 597	100.5	101.1	91.4	98.8	29	32 043	(78)	1.02	23 255	3
365 669	100.8	101.6	90.3	99.6	14	2 205	...	1.04	20 176	4
482 358	101.1	101.7	88.4	100.0	22	3 527	...	1.07	20 803	5
534 704	101.4	101.9	134.4	100.5	14	1 833	(80)	1.10	21 784	6
639 560	101.8	102.4	128.1	101.0	12	17 333	...	1.11	24 426	7
466 355	102.1	102.9	89.8	101.1	19	1 286	...	1.12	18 836	8
354 862	101.7	103.5	86.8	100.3	23	768	(81)	1.13	19 330	9
464 720	102.3	104.1	87.0	101.1	30	2 118	...	1.14	23 656	10
440 240	103.3	104.2	28	10 612	...	1.15	...	11

資料：県調査統計課「福岡県の人口と世帯（推計）」「福岡県鉱工業指数月報」「消費者物価指数月報」「毎月勤労統計調査地方調査」「労働力調査」県市町村支援課「住民基本台帳月報」財務省「貿易統計」厚生労働省「一般職業紹介状況（職業安定業務統計）」経済産業省大臣官房調査統計グループ「商業動態統計月報」国土交通省「建築着工統計調査」日本銀行「預金・貸出関連統計」株式会社東京商工リサーチ「全国企業倒産状況」

人口

市町村別人口及び世帯

(1)の表は、令和2年国勢調査による世帯数・人口を起点として推計した「福岡県人口移動調査」の数値です（人口には外国人を含みます）。

(2)の表は、月報により県内市町村からの報告を集計したもので、住民基本台帳に記載された世帯数及び人口です（人口には外国人を含みます）。

市区町村	(1)推計人口						前1か月の増加数
	世帯数	人口	令和4年12月1日現在		外国人		
			男	女			
総数	2 372 821	5 116 759	2 422 691	2 694 068	75 791	▲ 664	
市部	2 127 478	4 521 640	2 136 464	2 385 176	68 192	▲ 390	
北九州市	245 343	595 119	286 227	308 892	7 599	▲ 274	
門司区	438 063	923 342	435 708	487 634	11 829	▲ 451	
若戸区	42 754	90 925	41 725	49 200	748	▲ 80	
小倉区	34 120	78 965	37 657	41 308	1 257	▲ 67	
八幡区	28 241	56 245	27 369	28 876	670	▲ 54	
幡豆区	96 767	181 246	84 889	96 357	3 792	▲ 48	
東区	92 295	206 407	98 169	108 238	1 587	▲ 131	
南区	30 084	63 140	29 760	33 380	735	▲ 121	
福井区	113 802	246 414	116 139	130 275	3 040	▲ 46	
博多区	858 788	1 632 773	770 285	862 488	35 795	686	
中央区	162 850	329 265	159 730	169 535	10 837	108	
南区	160 115	255 860	123 439	132 421	7 840	289	
西郷区	132 332	210 518	94 971	115 547	4 300	69	
早良区	132 386	268 092	123 957	144 135	5 644	▲ 27	
大牟田市	98 811	212 857	101 071	111 786	3 311	83	
飯塚市	68 531	133 155	62 503	70 652	1 195	▲ 28	
直方市	103 763	223 026	104 614	118 412	2 668	192	
柳川市	48 730	107 631	49 678	57 953	675	▲ 109	
八幡平市	131 794	301 109	143 529	157 580	3 615	53	
筑前市	23 874	55 503	26 088	29 415	611	14	
嘉麻市	56 505	124 567	59 552	65 015	1 291	▲ 70	
大川市	20 493	45 074	20 554	24 520	586	▲ 54	
嘉麻市	24 401	62 635	29 569	33 066	689	▲ 72	
嘉麻市	22 803	59 378	27 922	31 456	595	▲ 41	
嘉麻市	19 353	48 665	23 387	25 278	524	▲ 12	
嘉麻市	13 143	31 854	14 952	16 902	324	▲ 52	
嘉麻市	31 204	70 963	33 972	36 991	613	▲ 9	
嘉麻市	9 930	23 575	11 016	12 559	382	▲ 30	
嘉麻市	17 245	39 139	18 475	20 664	362	▲ 34	
嘉麻市	23 580	59 631	27 921	31 710	1 339	▲ 29	
嘉麻市	43 628	105 254	50 006	55 248	761	61	
嘉麻市	47 215	110 572	52 757	57 815	958	▲ 63	
嘉麻市	43 987	103 132	49 351	53 781	971	63	
嘉麻市	42 125	97 288	46 285	51 003	804	66	
嘉麻市	31 378	72 676	34 482	38 194	449	▲ 20	
嘉麻市	24 005	58 326	27 754	30 572	883	▲ 64	
嘉麻市	27 654	68 436	31 916	36 520	501	▲ 4	
嘉麻市	10 327	27 215	12 818	14 397	284	▲ 29	
嘉麻市	10 485	25 542	12 147	13 395	434	▲ 22	
嘉麻市	14 717	33 971	15 725	18 246	242	▲ 55	
嘉麻市	19 773	48 929	22 960	25 969	759	▲ 58	
嘉麻市	13 131	34 696	16 194	18 502	269	▲ 69	
嘉麻市	39 687	99 976	47 514	52 462	1 307	81	
嘉麻市	19 460	49 788	23 947	25 841	340	▲ 67	
糟屋郡	94 313	234 547	114 213	120 334	3 112	▲ 38	
宇美町	14 470	37 476	18 843	18 633	520	▲ 54	
志免町	12 378	30 703	14 748	15 955	216	24	
須賀町	19 396	46 355	22 302	24 053	687	▲ 46	
新宮町	11 378	29 002	13 942	15 060	273	24	
久山町	12 641	32 801	15 827	16 974	411	▲ 23	
粕屋町	3 378	9 252	4 350	4 902	250	17	
遠賀郡	20 672	48 958	24 201	24 757	755	20	
芦屋町	38 101	90 552	42 620	47 932	925	▲ 106	
水巻町	5 405	12 957	6 272	6 685	88	▲ 76	
岡垣町	12 536	27 900	13 080	14 820	428	▲ 39	
遠賀町	12 403	31 048	14 513	16 535	211	34	
手取町	7 757	18 647	8 755	9 892	198	▲ 25	
嘉麻市	9 425	21 526	10 187	11 339	438	▲ 24	
嘉麻市	3 183	6 856	3 277	3 579	228	▲ 18	
嘉麻市	6 242	14 670	6 910	7 760	210	▲ 6	
嘉麻市	5 164	12 618	5 900	6 718	111	▲ 25	
嘉麻市	5 164	12 618	5 900	6 718	111	▲ 25	
嘉麻市	11 741	31 704	15 032	16 672	285	24	
嘉麻市	11 070	29 913	14 198	15 715	271	37	
嘉麻市	671	1 791	834	957	14	▲ 13	
嘉麻市	5 980	15 785	7 576	8 209	452	19	
嘉麻市	5 980	15 785	7 576	8 209	452	19	
嘉麻市	4 926	13 611	6 475	7 136	155	▲ 18	
嘉麻市	7 749	19 777	9 549	10 228	352	▲ 21	
嘉麻市	7 749	19 777	9 549	10 228	352	▲ 21	
嘉麻市	29 958	68 754	31 862	36 892	364	▲ 74	
嘉麻市	4 319	9 832	4 586	5 246	43	▲ 14	
嘉麻市	3 621	8 241	3 856	4 385	25	▲ 7	
嘉麻市	3 594	8 045	3 693	4 352	57	▲ 22	
嘉麻市	6 773	14 569	6 686	7 883	96	▲ 9	
嘉麻市	2 074	4 918	2 199	2 719	14	▲ 1	
嘉麻市	1 067	2 640	1 217	1 423	4	▲ 7	
嘉麻市	8 510	20 509	9 625	10 884	125	▲ 14	
嘉麻市	25 536	56 151	28 397	27 754	1 131	7	
嘉麻市	18 343	38 123	19 906	18 217	998	36	
嘉麻市	7 193	18 028	8 491	9 537	133	▲ 29	
嘉麻市	12 450	30 094	14 416	15 678	274	▲ 18	
嘉麻市	2 685	6 435	3 028	3 407	74	▲ 1	
嘉麻市	2 810	7 058	3 366	3 692	26	▲ 15	
嘉麻市	6 955	16 601	8 022	8 579	174	▲ 2	

資料：県調査統計課資料

(単位：人、世帯)

						(2)住民基本台帳人口 令和4年10月末日現在				
自然増加			社会増加			世帯数	人口	うち外国人	市区町村	
増減	出生	死亡	増減	転入	転出				数	計
▲ 1 993	3 077	5 070	1 329	19 416	18 087	2 514 677	5 106 469	86 821	総	数
▲ 1 683	2 732	4 415	1 293	17 273	15 980	2 239 017	4 501 252	78 542	市	部
▲ 310	345	655	36	2 143	2 107	275 660	605 217	8 279	郡	計
▲ 503	515	1 018	52	2 879	2 827	484 723	930 217	14 085	北	九
▲ 78	45	123	▲ 2	264	266	49 196	93 814	1 010	門	司
▲ 30	53	83	▲ 37	199	236	40 160	80 659	1 385	若	松
▲ 38	30	68	▲ 16	185	201	29 803	55 930	803	戸	畑
▲ 70	119	189	▲ 118	852	734	102 777	179 290	4 775	小	倉
▲ 104	123	227	▲ 27	538	565	103 343	207 631	1 795	小	倉
▲ 62	26	88	▲ 59	184	243	34 479	64 030	829	八	幡
▲ 121	119	240	75	657	582	124 965	248 863	3 488	福	幡
▲ 188	1 058	1 246	874	8 377	7 503	841 385	1 580 883	40 678	博	岡
▲ 66	198	264	174	1 491	1 317	163 982	321 873	11 375	東	多
7	195	188	282	2 051	1 769	149 038	238 574	9 866	博	央
▲ 18	127	145	87	1 317	1 230	121 003	197 502	5 226	中	区
▲ 28	181	209	1	1 159	1 158	137 190	266 782	6 303	南	区
▲ 32	140	172	115	796	681	99 768	208 519	3 803	西	区
▲ 40	72	112	12	550	538	64 567	126 161	1 316	早	区
▲ 11	145	156	203	1 013	810	105 837	221 472	2 789	大	区
▲ 115	51	166	6	206	200	55 800	108 690	768	久	市
▲ 127	189	316	180	865	685	140 188	302 470	4 889	直	市
▲ 35	28	63	49	196	147	27 482	55 630	615	留	米
▲ 90	69	159	20	307	287	63 402	125 878	1 527	飯	市
▲ 31	34	65	▲ 23	119	142	24 127	45 803	716	塚	市
▲ 48	28	76	▲ 24	101	125	26 283	63 374	681	川	市
▲ 49	34	83	8	198	190	25 555	60 875	695	柳	市
▲ 16	26	42	4	146	142	20 601	49 360	561	八	市
▲ 21	15	36	▲ 31	61	92	14 011	32 439	370	筑	市
▲ 23	50	73	14	255	241	33 846	72 636	752	大	市
▲ 32	9	41	2	70	68	11 770	24 222	395	行	市
▲ 51	12	63	17	131	114	20 473	39 972	367	豊	市
▲ 23	39	62	▲ 6	178	184	25 641	59 790	1 351	中	市
▲ 31	73	104	92	403	311	47 488	106 379	882	小	市
12	78	66	▲ 75	341	416	50 666	112 921	1 086	筑	野
12	76	64	51	552	501	46 105	102 648	1 091	春	日
▲ 26	55	81	92	346	254	44 482	97 246	869	大	城
▲ 27	37	64	7	239	232	32 652	71 538	494	宗	像
▲ 9	45	54	▲ 55	165	220	26 576	59 298	987	宰	府
▲ 33	41	74	29	223	194	29 653	68 475	565	福	市
▲ 21	16	37	▲ 8	50	58	11 382	28 260	348	う	賀
▲ 16	23	39	▲ 6	99	105	13 247	26 799	583	宮	は
▲ 54	14	68	▲ 1	86	87	18 182	35 641	314	嘉	若
▲ 42	25	67	▲ 16	114	130	21 868	50 982	848	麻	倉
▲ 58	5	63	▲ 11	57	68	14 610	35 574	281	み	ま
▲ 31	63	94	112	361	249	45 335	103 178	1 393	や	島
▲ 7	24	31	▲ 60	148	208	21 484	50 074	351	那	川
▲ 23	167	190	▲ 15	857	872	102 525	235 869	3 321	糟	屋
▲ 10	27	37	▲ 44	115	159	16 495	37 209	508	宇	美
▲ 3	20	23	27	104	77	13 716	31 027	234	篠	栗
▲ 12	25	37	▲ 34	167	201	20 686	46 611	732	志	免
▲ 10	14	24	34	114	80	12 614	29 242	323	須	恵
4	30	26	▲ 27	113	140	13 647	33 530	458	新	宮
▲ 1	10	11	18	47	29	3 734	9 310	244	久	山
9	41	32	11	197	186	21 633	48 940	822	粕	屋
▲ 54	47	101	▲ 52	271	323	43 043	91 871	1 010	遠	賀
▲ 10	5	15	▲ 66	41	107	6 528	13 240	112	芦	屋
▲ 17	18	35	▲ 22	76	98	13 643	27 855	441	水	巻
▲ 16	13	29	50	110	60	14 246	31 651	228	岡	垣
▲ 11	11	22	▲ 14	44	58	8 626	19 125	229	遠	賀
▲ 28	3	31	4	66	62	11 258	22 362	474	鞍	手
▲ 16	1	17	▲ 2	23	25	3 825	7 152	243	小	竹
▲ 12	2	14	6	43	37	7 433	15 210	231	鞍	手
▲ 16	4	20	▲ 9	29	38	6 289	13 092	134	嘉	穂
▲ 16	4	20	▲ 9	29	38	6 289	13 092	134	桂	川
▲ 8	27	35	32	122	90	12 848	32 169	319	朝	倉
▲ 2	27	29	39	121	82	12 021	30 233	304	筑	前
▲ 6	-	6	▲ 7	1	8	827	1 936	15	東	峰
1	15	14	18	82	64	6 116	16 017	473	三	井
1	15	14	18	82	64	6 116	16 017	473	大	刀
▲ 6	3	9	▲ 12	25	37	5 236	13 912	176	三	洗
▲ 6	3	9	▲ 12	25	37	5 236	13 912	176	大	猪
▲ 20	6	26	▲ 1	83	84	8 060	19 369	371	八	木
▲ 20	6	26	▲ 1	83	84	8 060	19 369	371	田	女
▲ 101	32	133	27	194	167	38 318	73 113	447	田	川
▲ 12	3	15	▲ 2	29	31	5 422	10 401	43	香	春
▲ 15	2	17	8	18	10	4 541	8 854	19	添	田
▲ 14	4	18	▲ 8	15	23	4 549	8 554	63	糸	田
▲ 19	4	23	10	42	32	8 599	15 653	119	川	崎
▲ 3	5	8	2	11	9	2 624	5 148	18	大	任
▲ 8	5	13	1	3	2	1 494	2 956	4	赤	村
▲ 30	9	39	16	76	60	11 089	21 547	181	福	智
▲ 26	26	52	33	261	228	26 971	56 161	1 216	京	都
▲ 7	20	27	43	226	183	18 559	37 712	1 067	南	田
▲ 19	6	25	▲ 10	35	45	8 412	18 449	149	葛	野
▲ 29	15	44	11	153	142	14 996	31 282	338	上	二
▲ 13	1	14	12	37	25	3 043	6 644	78	築	上
▲ 5	3	8	▲ 10	9	19	3 238	7 402	49	吉	富
▲ 11	11	22	9	107	98	8 715	17 236	211	上	毛

資料：県行財政支援課「住民基本台帳月報」

鉱工業

鉱工業指数

この表は、産業経済の活動状況を測定する目的で福岡県内の鉱業及び製造工業について生産・出荷・在庫活動を指数化したものです。

総合算式は個別系列を基準時のウェイトで総合する基準時固定加重算術平均法、いわゆるラスパイレス算式です。

年 月	鉱工業 総 合	製 造 工 業 1)	鉄 鋼 業	非鉄金属 工 業	金属製品 工 業	はん用・ 生産用 機械工業	電子部品・ デバイス 工 業	電気機械 工 業	輸送機械工 業	窯 業・ 石 工 業	
											ウエイト
原 指											
生	1年平均…	r 105.1	r 105.1	r 97.2	r 96.0	r 99.6	r 97.3	r 155.9	r 103.1	r 113.2	r 98.5
	2年平均…	95.4	95.4	85.7	80.7	84.2	89.5	210.6	93.1	93.1	88.7
	3年平均…	97.2	97.2	99.6	86.9	104.0	100.9	149.6	98.1	91.1	91.4
	4 4 …	91.7	91.7	98.3	80.3	89.8	90.1	135.1	96.7	69.4	93.3
	5 …	84.1	84.1	100.0	62.2	84.6	99.0	142.8	85.9	51.0	86.4
	6 …	97.1	97.1	96.1	81.3	108.8	110.5	143.4	103.6	87.4	93.1
	7 …	97.2	97.2	94.3	77.6	90.8	101.4	145.0	109.9	99.4	89.7
	8 …	91.0	91.0	98.3	76.1	100.5	104.5	129.7	100.4	81.9	83.8
	9 …	99.7	99.8	95.2	86.6	99.0	132.7	135.6	110.1	102.2	82.8
	1 0 …	95.6	95.6	89.7	86.7	95.7	132.9	124.5	106.7	81.1	93.4
季 節 調											
産	4 4 …	91.2	91.2	101.3	82.4	92.6	88.2	137.9	100.8	74.3	92.0
	5 …	90.2	90.3	95.9	69.4	89.1	104.3	162.8	95.7	56.8	90.3
	6 …	95.1	95.0	95.3	77.7	105.3	114.7	131.5	102.4	82.4	93.7
	7 …	93.4	93.4	96.5	76.3	94.2	102.7	135.3	110.3	92.4	89.6
	8 …	98.7	98.7	97.5	84.6	119.1	120.3	137.6	107.6	95.8	92.5
	9 …	96.5	96.5	94.5	83.9	94.9	103.0	128.8	108.1	97.7	84.4
	1 0 …	95.0	95.0	93.0	86.0	106.3	126.8	126.2	107.3	80.3	86.6
原 指											
ウエイト	r10 000.0	r9 984.2	r1 071.6	r 103.2	r 287.3	r 551.1	r 245.6	r 288.1	r3 996.2	r 359.9	
原 指											
出	1年平均…	r 104.9	r 104.9	r 95.9	r 97.0	r 97.7	r 102.0	r 168.9	r 97.2	r 108.4	r 109.7
	2年平均…	91.2	91.1	82.4	84.4	81.9	88.2	252.0	86.9	84.1	98.1
	3年平均…	90.2	90.1	96.1	88.0	97.9	102.5	158.4	92.1	79.8	100.0
	4 4 …	80.6	80.5	89.6	80.0	80.4	93.5	144.5	90.8	59.5	102.6
	5 …	70.0	70.0	87.8	65.4	71.3	94.6	152.6	80.3	42.4	96.7
	6 …	87.4	87.4	98.7	83.8	97.7	108.4	158.5	100.3	71.3	101.7
	7 …	95.0	95.0	88.7	79.4	89.4	102.4	159.6	106.8	95.8	95.3
	8 …	87.1	87.1	87.5	71.7	95.5	104.7	139.1	97.0	81.2	94.9
	9 …	96.5	96.5	97.2	88.6	90.5	124.8	150.0	104.9	95.5	96.9
	1 0 …	86.2	86.2	90.5	83.3	82.6	129.4	135.2	100.8	73.7	102.3
季 節 調											
荷	4 4 …	82.5	82.4	95.8	78.8	82.9	95.4	144.9	93.2	65.1	97.4
	5 …	76.3	76.3	85.6	71.5	74.1	100.3	175.7	88.8	48.4	101.0
	6 …	83.7	83.6	98.8	79.7	97.4	113.5	143.9	99.7	64.7	106.6
	7 …	91.1	91.1	91.6	78.9	89.3	108.3	152.0	107.0	88.8	95.1
	8 …	96.1	96.1	91.8	79.2	111.4	120.1	148.0	103.3	95.0	104.9
	9 …	92.6	92.6	93.6	87.0	89.1	93.7	137.4	103.4	91.1	98.8
	1 0 …	85.6	85.6	92.7	84.3	88.1	131.0	134.0	100.4	73.2	96.9
原 指											
ウエイト	r10 000.0	r9 989.6	r3 458.7	r 290.3	r 656.3	r 592.2	r 155.7	r 293.3	r 289.4	r 605.4	
原 指											
在	1年平均…	r 136.9	r 137.0	r 105.9	r 66.6	r 75.1	r 70.5	r 2,085.8	x	r 232.1	r 216.3
	2年平均…	98.3	98.3	88.7	54.9	67.5	90.5	136.0	x	433.4	188.1
	3年平均…	101.5	101.5	108.0	66.1	73.6	77.2	81.1	x	196.3	199.9
	4 4 …	102.0	102.0	107.2	69.1	82.3	51.5	123.5	x	147.9	214.0
	5 …	109.1	109.1	111.3	68.9	94.9	49.9	155.0	x	302.6	203.8
	6 …	165.5	165.6	106.6	68.9	98.0	55.7	142.5	x	2248.8	203.2
	7 …	146.2	146.3	109.1	67.3	89.2	50.3	119.6	x	1552.5	208.6
	8 …	112.8	112.8	114.1	72.2	86.7	37.8	113.0	x	385.3	203.5
	9 …	111.5	111.5	110.9	70.0	86.6	31.3	80.7	x	419.6	196.1
	1 0 …	119.4	119.4	109.3	70.4	95.4	39.8	95.1	x	667.2	194.5
季 節 調											
庫	4 4 …	107.1	107.1	107.1	75.0	86.5	59.3	118.8	x	266.2	211.4
	5 …	108.8	108.8	110.6	72.4	92.3	53.7	149.3	x	257.6	208.3
	6 …	168.9	169.0	108.4	71.0	91.9	57.9	158.3	x	3466.6	207.2
	7 …	139.8	139.9	108.7	70.2	81.9	47.7	151.5	x	857.9	214.4
	8 …	108.5	108.5	112.0	76.5	80.0	34.4	117.6	x	371.6	208.9
	9 …	112.2	112.2	112.6	70.9	78.9	27.7	105.9	x	500.8	198.1
	1 0 …	116.1	116.1	106.5	69.4	90.7	34.2	125.0	x	620.0	199.0

令和2年以降の指数は年間補正前の数値です。

1) 製造工業のうち、次の業種は指数から除かれています。なめし革・同製品・毛皮製造業、業務用機械器具製造業、情報通信機械器具製造業、その他の製造業。

資料：県調査統計課「福岡県鉱工業指数月報」

(平成27年=100)

化学工業	石炭製品 工業	プラスチック 製品 工業	パルプ・ 紙・紙加 工品工業	繊維工業	食料品・ たばこ 工業	ゴム製品 工業	家具工業	印刷業	木材・ 木製品 工業	鉱業	年月
r 728.8	r 18.6	r 406.4	r 54.2	r 69.9	r1 714.9	r 608.6	r 166.9	r 433.9	r 44.6	r 19.1	ウエイト
数											
r 110.5	r 91.9	r 107.5	r 96.1	r 100.1	r 94.1	r 122.0	r 80.9	r 92.3	r 147.0	r 96.3	1年
99.5	91.8	98.2	91.8	85.0	89.8	97.9	73.2	85.9	116.3	94.6	2年
106.8	90.0	98.2	88.9	87.3	87.2	109.8	67.3	86.3	132.0	94.9	3年
109.7	85.5	105.0	95.4	95.3	89.3	117.2	62.6	85.5	110.7	98.7	4 4
98.9	86.5	91.9	76.9	80.4	81.0	105.2	59.5	81.3	101.1	99.9	5
77.9	85.9	106.3	84.4	89.9	86.7	132.7	70.1	97.5	100.8	84.0	6
88.9	86.1	105.0	83.6	83.4	85.3	117.2	83.4	89.7	104.5	85.0	7
110.2	84.9	97.1	81.7	78.2	76.5	88.0	64.1	88.0	90.7	97.6	8
107.8	79.5	96.4	83.3	86.9	79.3	116.1	65.9	90.0	92.7	77.7	9
91.8	78.8	105.9	85.1	89.5	82.0	128.4	71.7	92.4	102.0	94.1	10
整 済 指 数											
107.1	87.8	101.9	88.6	97.1	83.4	111.1	66.7	83.7	107.3	99.3	4 4
101.7	87.6	99.6	82.2	91.0	84.7	110.2	66.6	90.3	117.5	98.3	5
87.3	86.6	100.3	82.1	90.5	83.3	126.0	69.5	94.1	99.9	97.0	6
83.1	83.8	98.3	81.8	81.6	79.2	108.7	84.3	94.0	103.9	87.7	7
106.0	82.6	109.0	89.4	88.6	80.6	102.9	69.9	95.8	93.1	99.8	8
105.1	79.3	94.0	84.7	81.2	80.4	109.8	63.4	89.8	87.8	83.5	9
103.7	77.5	99.0	84.0	82.1	79.9	124.1	70.3	88.1	108.8	85.8	10
r 518.7	r 92.4	r 290.5	r 35.5	r 33.9	r1 409.7	r 354.5	r 85.1	r 235.7	r 25.2	r 15.8	ウエイト
数											
r 119.3	r 96.0	r 115.2	r 93.0	r 94.4	r 92.6	r 96.0	r 84.0	r 92.6	r 145.4	r 100.7	1年
110.1	99.0	109.3	89.8	81.1	86.0	78.9	74.5	85.9	115.5	91.4	2年
116.4	91.2	107.1	83.5	84.0	82.3	89.3	68.2	86.4	130.7	108.5	3年
122.7	74.6	113.1	87.8	85.6	83.4	95.0	62.6	85.7	111.8	114.4	4 4
113.7	92.6	90.9	70.5	78.8	74.6	81.7	59.9	81.7	102.5	115.5	5
102.4	71.2	108.8	80.2	80.0	82.9	102.8	68.3	97.4	92.8	88.0	6
97.3	86.2	116.6	75.8	78.2	82.2	89.5	84.9	89.4	101.4	97.0	7
114.9	74.0	102.5	76.6	77.9	74.9	76.1	64.6	88.4	87.1	103.7	8
106.9	89.8	106.8	78.3	82.6	81.1	80.0	67.2	89.3	92.9	71.0	9
113.0	82.7	107.9	82.8	84.8	70.9	94.1	71.8	91.4	89.3	77.5	10
整 済 指 数											
121.9	72.8	108.9	83.5	90.9	78.3	88.6	66.0	84.0	109.9	110.8	4 4
120.2	103.0	97.1	78.9	88.4	78.2	91.0	67.0	90.8	117.2	110.0	5
101.8	71.9	108.2	81.8	83.3	78.3	102.6	67.8	94.2	91.8	97.9	6
98.7	86.3	110.1	73.8	80.2	75.4	88.1	84.5	94.0	105.1	98.2	7
122.7	78.5	113.1	78.1	86.7	76.2	83.4	72.3	95.8	88.4	117.1	8
114.6	82.2	108.2	77.4	76.8	81.5	76.8	63.9	89.3	86.2	76.0	9
114.6	82.2	104.7	79.3	76.7	70.8	89.5	71.7	87.3	93.0	70.2	10
r1 240.4	r 351.3	r 402.6	r 92.9	r 50.0	r 821.8	r 463.6	r 151.9	-	r 73.8	r 10.4	ウエイト
数											
r 97.1	x	r 157.5	r 100.5	r 130.1	r 101.8	r 75.5	r 47.8	-	r 121.7	r 102.0	1年
74.5	x	133.6	90.6	107.7	90.9	52.6	23.8	-	101.7	98.5	2年
85.9	x	144.9	98.3	114.5	93.2	66.0	18.0	-	89.0	77.1	3年
97.5	x	145.3	102.0	124.3	89.3	69.8	20.8	-	87.4	99.0	4 4
99.2	x	150.1	102.0	101.9	92.1	73.7	20.8	-	87.2	104.2	5
92.9	x	183.5	99.6	125.9	91.6	77.8	25.2	-	95.0	110.5	6
97.0	x	180.9	103.6	138.6	93.4	89.2	23.2	-	98.9	112.9	7
98.7	x	182.5	105.2	137.0	88.7	79.2	22.8	-	102.9	122.3	8
106.7	x	177.7	106.2	139.5	86.1	80.2	21.3	-	103.3	127.0	9
104.0	x	179.9	105.4	140.3	90.2	78.4	22.0	-	113.2	131.8	10
整 済 指 数											
98.9	x	146.0	107.2	127.0	89.0	72.4	21.1	-	86.9	100.9	4 4
98.9	x	150.8	102.2	104.3	90.7	71.9	21.5	-	87.1	105.4	5
101.9	x	181.6	95.5	127.6	87.2	73.4	26.0	-	95.5	112.1	6
99.4	x	181.5	98.9	134.6	87.2	91.3	24.5	-	95.6	114.4	7
95.5	x	189.6	102.6	122.4	89.7	79.4	23.2	-	99.1	117.0	8
97.9	x	184.8	104.0	125.7	87.6	82.1	21.6	-	101.3	126.6	9
98.2	x	179.3	104.4	143.3	90.6	74.2	21.8	-	112.7	131.4	10

消費者物価指数

この表は、全国の世帯が購入する財及びサービスの価格変動を総合的に測定し、物価の変動を時系列的に測定したものです。指数品目は582品目、ウェイトは主に家計調査による2019年※及び2020年の平均1か月の1世帯当たり品目別消費支出金額から作成し、指数算式は基準時加重相対法算式（ラスパイレズ型）を用いています。

※通常、基準年の平均消費支出から作成だが、新型コロナウイルス感染症の影響を踏まえ、2019年を加え作成。

(令和2年(2020年) = 100)

項目	全 国			福 岡 市			北 九 州 市		
	令和4年			令和4年			令和4年		
	9月	10月	11月	9月	10月	11月	9月	10月	11月
総合	103.1	103.7	103.9	101.7	102.3	103.3	103.5	104.1	104.2
(対前月上昇率)	0.4	0.6	0.2	▲0.3	0.6	1.0	0.6	0.5	0.1
(対前年同月上昇率)	3.0	3.7	3.8	2.0	2.6	3.6	3.3	3.9	4.0
食料	105.6	107.1	107.8	107.0	108.7	109.6	106.9	107.9	108.3
穀類	105.8	106.9	107.3	106.3	108.0	108.3	105.5	106.4	105.8
魚介類	117.0	117.3	118.4	115.4	115.8	119.1	112.3	113.8	113.6
肉類	105.6	107.5	108.7	108.5	110.8	113.9	111.2	109.1	112.0
乳卵類	102.2	103.2	107.4	99.1	102.1	108.9	102.4	102.0	104.2
野菜・海藻類	104.5	106.3	103.8	109.3	113.4	106.5	108.2	112.3	107.2
果物	99.4	99.6	97.3	99.9	101.2	100.2	100.7	103.7	101.6
油脂・調味料	109.1	109.7	111.7	111.0	110.6	112.4	109.9	107.9	108.9
菓子類	107.0	108.3	109.8	111.2	111.6	114.9	110.6	111.3	114.8
調理食品	106.2	107.6	108.3	108.4	108.4	108.8	108.6	108.5	109.0
飲料	102.1	105.2	107.6	103.4	105.6	109.1	99.1	101.5	103.8
酒類	99.3	104.7	105.6	99.9	106.1	106.3	98.0	104.1	104.6
外食	104.2	105.6	106.1	104.3	105.5	106.2	104.7	105.3	106.0
住居	101.3	101.8	101.9	99.7	99.6	99.4	103.3	103.3	103.3
家賃	100.1	100.1	100.2	98.6	98.6	98.5	103.0	103.2	103.2
設備修繕・維持	108.1	111.3	112.0	105.8	105.4	104.1	105.1	103.6	103.8
光熱・水道	118.5	119.7	121.0	99.6	101.5	116.3	113.8	115.1	116.6
電気	124.7	126.0	127.0	116.6	118.3	119.5	116.6	118.3	119.5
ガス	120.2	122.7	125.5	119.3	123.3	126.7	116.3	118.8	122.3
他の光熱料	138.7	137.7	137.0	118.7	123.0	120.9	140.7	135.6	135.6
上下水道	99.1	99.4	100.4	50.0	50.0	100.0	100.0	100.0	100.0
家具・家事用品	108.4	108.7	109.6	108.8	109.0	109.1	104.1	105.4	107.1
家庭用耐久財	113.5	113.6	114.0	115.8	114.3	111.1	103.4	104.6	108.8
室内装飾品	103.9	104.5	105.6	120.4	123.0	123.8	95.2	95.2	95.9
寝具類	103.4	104.2	105.8	94.8	95.7	96.8	94.0	92.8	92.2
家事雑貨	107.6	108.1	109.4	107.2	109.1	111.6	112.8	114.5	115.7
家事消耗品	106.3	106.7	108.0	101.3	101.7	103.8	103.4	105.7	106.3
家事サービス	101.6	101.6	101.6	105.1	105.1	105.1	101.6	101.6	101.6
被服及び履物	103.6	104.4	105.1	102.0	102.7	103.2	103.4	105.1	104.9
衣料	104.6	105.1	106.2	98.9	99.4	100.7	98.9	98.9	99.1
和服	100.7	101.2	101.5	98.2	98.2	98.2	98.3	98.3	98.3
洋服	104.7	105.3	106.4	98.9	99.5	100.8	98.9	98.9	99.1
シャツ・セーター・下着類	104.2	104.7	104.9	108.2	110.1	108.9	106.8	108.7	107.7
シャツ・セーター類	105.3	105.7	105.4	110.5	112.1	110.4	110.1	111.7	110.2
下着類	102.1	102.8	103.9	103.0	105.4	105.4	100.6	103.0	103.0
履物	100.2	102.8	102.7	104.3	104.3	104.3	100.8	109.1	109.1
他の被服	100.1	100.3	102.1	96.4	94.4	95.9	97.2	97.5	97.3
被服関連サービス	105.5	106.2	106.8	101.9	104.3	104.3	131.2	131.5	131.5
保健医療	99.2	99.6	99.7	99.1	99.8	99.8	99.6	100.1	100.3
医薬品・健康保持用摂取品	102.0	101.7	101.8	104.0	104.1	104.2	104.3	104.0	104.3
保健医療用品・器具	99.3	98.8	99.3	97.3	97.3	97.6	97.3	97.5	97.9
保健医療サービス	97.8	98.7	98.8	97.6	98.7	98.7	97.7	98.7	98.7
交通・通信	94.1	94.2	94.3	94.0	94.3	94.5	95.0	95.5	95.6
交通	100.7	100.9	100.7	104.1	104.4	104.1	103.9	106.1	105.8
自動車等関係	104.8	104.7	104.7	102.7	103.1	103.0	104.0	104.2	104.2
通信	70.0	70.3	71.0	69.2	69.5	70.2	70.7	71.0	71.7
教育	101.0	101.0	101.0	102.5	102.5	102.5	100.7	100.7	100.7
授業料等	100.0	100.0	100.0	102.6	102.6	102.6	99.7	99.7	99.7
教科書・学習参考教材	104.1	104.1	104.1	104.3	104.3	104.3	104.1	104.1	104.1
補習教育	103.5	103.5	103.5	102.2	102.2	102.2	102.8	102.8	102.8
教養娯楽	103.8	103.0	101.6	104.3	103.0	101.3	104.1	103.1	101.3
教養娯楽用耐久財	103.2	105.0	104.1	104.1	106.0	105.4	102.7	104.3	103.3
教養娯楽用品	101.7	103.8	103.8	104.0	105.1	103.5	105.6	107.2	104.8
書籍・他の印刷物	104.0	104.2	104.2	102.5	102.6	102.6	102.2	102.3	102.3
教養娯楽サービス	104.7	102.2	99.9	104.8	101.9	99.8	104.0	101.3	99.4
諸雑費	102.4	102.6	102.7	102.2	102.8	102.9	102.6	103.1	103.2
理美容サービス	101.2	101.4	101.6	101.2	102.7	102.7	100.8	102.2	102.2
理美容用品	100.6	100.5	100.5	101.4	101.9	101.5	101.3	101.8	101.9
身の回り用品	105.6	106.0	106.9	103.4	104.6	105.9	106.3	106.5	107.2
たばこ	113.5	113.9	114.2	113.5	113.9	114.2	113.5	113.9	114.2
他の諸雑費	101.6	101.7	101.7	101.7	101.8	101.8	101.9	102.1	102.1

資料：総務省「消費者物価指数」注) 原数値を掲載

1世帯当たり1か月間の消費支出（二人以上の世帯）

この表は、消費者世帯の消費構造を把握することを目的に実施した標本調査の結果ですので、利用に当たっては、調査目的に沿って全国、各都市とも消費支出の構造としてとらえ、単純比較は避けるなどの配慮をお願いします。

(単位：円)

項目	全 国			福 岡 市			北 九 州 市		
	令和4年			令和4年			令和4年		
	8月	9月	10月	8月	9月	10月	8月	9月	10月
集計世帯数	7 339	7 369	7 324	90	92	92	79	81	81
世帯人員(人)	2.91	2.91	2.91	2.92	2.94	2.96	2.56	2.71	2.79
有業人員(人)	1.34	1.34	1.33	1.19	1.13	1.09	0.87	1.00	1.11
世帯主の年齢(歳)	60.3	60.2	60.2	58.3	57.4	58.1	62.6	61.1	60.1
消費支出	289 974	280 999	298 006	287 873	286 663	323 672	266 721	257 699	258 179
食料	79 830	77 095	80 181	74 129	73 532	76 860	70 093	71 128	75 708
穀類	6 219	6 360	6 930	5 485	5 586	6 124	5 109	6 807	6 171
魚介類	5 430	5 450	5 686	4 659	4 735	5 271	5 846	5 320	5 317
肉類	7 925	7 658	8 136	8 063	8 010	8 071	7 627	7 280	8 602
乳卵類	4 050	3 963	3 999	3 975	3 820	3 762	3 305	3 383	3 560
野菜・海藻	8 478	8 634	9 112	7 931	8 663	8 733	8 026	8 125	8 837
果物	3 556	3 323	3 125	3 712	3 665	3 227	3 503	3 365	2 913
油脂・調味料	3 643	3 719	3 906	3 392	3 623	3 923	3 629	3 519	4 086
菓菓子	6 982	6 476	6 726	6 531	6 130	5 811	5 609	5 728	6 038
調理食品	12 096	11 359	12 273	10 302	9 606	10 342	10 973	9 865	11 032
飲料	6 049	5 402	4 985	5 811	5 332	4 862	4 889	5 153	4 982
酒類	3 605	4 103	3 054	3 754	3 724	2 944	3 732	3 842	3 125
外食	11 797	10 648	12 248	10 515	10 638	13 789	7 844	8 741	11 045
住居	18 057	17 677	19 476	27 841	34 519	35 676	20 370	23 803	12 715
家賃	8 311	8 434	9 017	19 118	18 102	24 725	17 685	12 192	11 165
設備修繕・維持	9 746	9 243	10 458	8 723	16 418	10 951	2 686	11 611	1 551
光熱・水道	21 341	21 893	22 332	20 267	19 728	18 429	18 561	18 161	16 142
電気代	11 914	13 202	12 805	10 269	11 112	10 313	8 938	11 034	9 301
ガス代	3 636	3 321	3 622	4 316	3 923	3 702	4 026	3 473	3 535
他の光熱	237	249	771	21	40	262	45	206	139
上下水道料	5 554	5 121	5 134	5 660	4 652	4 152	5 552	3 447	3 166
家具・家事用品	12 821	12 228	12 431	9 698	10 739	9 568	12 835	14 112	10 775
家庭用耐久財	4 627	4 281	4 181	2 930	3 492	988	5 716	6 058	3 470
室内装備・装飾品	592	639	841	241	620	338	239	284	748
寝具	758	711	866	119	304	340	432	574	351
家事雑貨	2 288	2 134	2 252	2 303	2 501	3 459	2 305	2 599	2 073
家事用消耗品	3 556	3 563	3 373	3 352	3 470	3 788	3 478	3 375	3 449
家事サービス	1 001	900	918	753	351	654	666	1 222	682
被服及び履物	6 932	7 272	10 956	6 621	6 413	12 261	4 582	10 137	12 528
衣服	88	134	162	34	0	78	36	3 448	0
洋服	2 401	2 687	4 441	2 580	2 275	6 089	1 595	3 870	5 601
シャツ・セーター類	1 477	1 487	2 301	1 656	1 649	1 731	1 309	782	1 884
下着類	789	734	1 045	941	911	656	468	719	873
生地・糸類	73	90	135	73	140	112	127	186	49
他の被服	484	508	817	306	550	1 003	386	455	1 714
履物類	1 155	1 247	1 381	728	667	2 249	574	508	1 975
被服関連サービス	466	384	674	301	221	342	87	168	431
保健医療	15 620	14 207	15 437	17 717	11 822	13 132	22 342	15 854	18 982
医薬品	2 838	2 517	2 663	3 345	2 485	2 701	3 109	2 342	3 231
健康保持用摂取品	1 248	1 140	1 103	1 053	1 391	1 425	1 927	1 015	1 263
保健医療用品・器具	2 930	3 005	2 822	2 662	3 942	2 428	4 887	3 039	4 042
保健医療サービス	8 603	7 545	8 849	10 657	4 003	6 578	12 418	9 457	10 445
交通・通信	42 246	39 886	41 187	35 258	31 251	43 362	30 219	32 242	40 693
交通	4 668	4 969	5 664	4 716	4 774	6 780	2 539	4 099	6 353
自動車等関係費	24 689	22 962	23 207	19 027	14 846	25 838	16 812	16 761	24 056
通信	12 889	11 955	12 316	11 516	11 631	10 744	10 868	11 382	10 284
教育	7 996	13 944	14 022	4 658	11 552	19 394	1 677	4 958	4 790
授業料等	4 715	11 166	10 916	1 925	9 029	17 806	1 574	4 930	3 795
教科書・学習参考教材	79	173	106	16	106	139	18	28	2
補習教育	3 201	2 605	3 000	2 717	2 417	1 450	85	0	992
教養娯楽	28 796	25 517	27 715	28 515	27 891	36 484	25 226	23 966	24 006
教養娯楽用耐久財	1 447	1 907	1 716	646	265	297	2 810	1 867	1 104
教養娯楽用品	6 590	6 316	6 634	4 862	6 205	6 597	4 335	5 064	4 630
書籍・他の印刷物	3 018	2 943	3 025	2 602	2 482	3 028	2 868	2 997	2 870
教養娯楽サービス	17 740	14 351	16 341	20 404	18 940	26 561	15 213	14 038	15 402
その他の消費支出	56 335	51 281	54 271	63 170	59 216	58 506	60 816	43 337	41 841
諸雑費	26 622	24 172	26 403	34 651	34 186	31 042	28 939	27 026	24 524
こづかい(使途不明)	6 425	6 087	6 557	8 129	10 399	11 533	3 656	3 969	5 889
交際費	18 920	13 749	14 255	19 219	13 658	15 319	16 801	11 127	10 904
仕送り金	4 368	7 272	7 056	1 170	972	612	11 421	1 215	524

資料：総務省「家計調査」

1世帯当たり1か月間の収入と支出（二人以上の世帯のうち勤労者世帯）

この表は、消費者世帯の消費構造を把握することを目的に実施した標本調査の結果ですので、利用に当たっては、調査目的に沿って全国、各都市とも消費支出の構造としてとらえ、単純比較は避けるなどの配慮をお願いします。

項 目	全 国			福 岡 市			北 九 州 市		
	令和4年			令和4年			令和4年		
	8月	9月	10月	8月	9月	10月	8月	9月	10月
集 計 世 帯 数	3 952	3 992	3 954	53	53	51	41	43	45
世 帯 人 員 (人)	3.22	3.24	3.23	3.26	3.20	3.23	2.93	3.16	3.24
有 業 人 員 (人)	1.81	1.80	1.80	1.73	1.61	1.58	1.45	1.49	1.54
世 帯 主 の 年 齢 (歳)	50.7	50.4	50.4	49.7	48.2	49.1	50.5	49.0	48.5
受 取	1 182 823	1 088 375	1 183 350	1 048 998	1 047 776	1 135 379	994 676	835 013	932 619
実 収 入	563 963	499 438	568 282	564 395	515 497	536 301	494 182	383 469	467 264
経 常 収 入	554 723	489 491	561 282	555 857	495 458	526 606	488 264	366 953	460 584
勤 め 先 収 入	492 438	479 795	484 859	510 701	479 151	463 424	396 861	354 617	354 921
世 帯 主 収 入	387 057	376 597	380 115	398 786	379 948	382 143	335 561	292 432	296 595
定 期 収 入	370 452	369 761	371 653	354 817	378 373	380 188	295 254	291 747	295 777
臨 時 収 入	3 317	4 602	5 597	816	1 576	1 955	357	685	818
賞 与	13 287	2 233	2 866	43 153	0	0	39 950	0	0
世帯主の配偶者の収入	90 111	88 278	89 896	91 422	84 144	71 690	38 663	46 149	43 197
他の世帯員収入	15 271	14 921	14 847	20 493	15 059	9 591	22 637	16 036	15 129
事 業 ・ 内 職 収 入	5 128	5 093	4 412	0	0	1 157	0	0	0
家 賃 収 入	1 546	1 896	1 616	0	0	0	0	0	0
他 の 事 業 収 入	2 901	2 497	2 047	0	0	0	0	0	0
内 職 収 入	681	701	749	0	0	1 157	0	0	0
他 の 経 常 収 入	57 157	4 603	72 012	45 156	16 306	62 025	91 403	12 336	105 663
財 産 収 入	1 091	742	558	0	0	0	789	854	0
社 会 保 障 給 付	55 182	3 460	71 003	45 156	16 306	62 025	88 982	9 860	105 663
仕 送 り 金	884	402	451	0	0	0	1 633	1 622	0
特 別 収 入	9 240	9 947	7 000	8 537	20 040	9 695	5 918	16 516	6 680
受 贈 金	1 654	1 190	1 197	1 171	3 205	523	256	81	2 675
他 の 特 別 収 入	7 586	8 757	5 803	7 367	16 835	9 172	5 662	16 435	4 005
実収入以外の受取(繰入金を除く)	458 798	430 675	461 208	411 865	420 877	500 053	389 630	333 847	348 973
預 貯 金 引 出	348 262	330 873	343 108	318 787	325 495	360 454	315 753	271 160	267 701
保 険 金	8 679	5 429	6 501	7 777	0	9 115	3 001	0	2 119
有 価 証 券 売 却	263	411	348	0	0	26 255	0	0	0
土 地 家 屋 借 入 金	0	0	6 345	0	0	0	0	0	0
他 の 借 入 金	310	393	153	0	0	0	0	0	0
ク レジ ッ ト 購 入 借 入 金	100 993	93 360	101 012	85 301	95 381	104 228	70 876	62 687	78 965
財 産 売 却	0	0	3 498	0	0	0	0	0	0
実収入以外の受取のその他	290	209	243	0	0	0	0	0	188
繰 入 金	160 062	158 261	153 859	72 738	111 402	99 025	110 864	117 697	116 382
支 払	1 182 823	1 088 375	1 183 350	1 048 998	1 047 776	1 135 379	994 676	835 013	932 619
実 支 出	428 627	409 436	427 166	379 341	387 848	426 301	370 012	331 485	348 854
消 費 支 出	322 438	313 989	328 684	268 235	301 207	336 433	279 843	263 875	280 164
食 料	83 501	79 937	83 424	67 543	69 689	74 544	65 575	72 742	82 518
穀 類	6 392	6 327	6 683	4 960	5 601	5 644	4 693	7 642	6 096
魚 介 類	4 540	4 589	4 852	2 719	3 346	3 807	3 516	3 050	4 179
肉 類	8 367	8 077	8 642	8 298	8 465	8 851	7 167	7 544	9 095
乳 卵 類	3 909	3 905	3 954	3 450	3 419	3 756	3 168	3 595	3 811
野 菜 ・ 海 藻	7 678	7 879	8 302	6 198	6 967	7 515	6 538	6 738	7 862
果 物	2 754	2 583	2 498	2 588	2 677	2 500	2 018	2 011	2 137
油 脂 ・ 調 味 料	3 575	3 701	3 937	2 965	3 210	3 398	3 196	3 997	4 147
菓 子 類	7 745	7 242	7 554	6 805	6 947	6 421	6 148	7 191	7 438
調 理 食 品	12 566	11 690	12 707	9 169	8 252	8 623	10 750	9 914	12 444
飲 料	6 468	5 805	5 358	5 002	5 226	4 709	4 662	5 983	5 850
酒 類	3 729	4 165	3 211	3 218	4 045	2 479	3 560	3 209	2 982
外 食	15 779	13 974	15 727	12 171	11 533	16 841	10 158	11 869	16 475
住 居	20 924	17 412	19 957	17 488	43 355	31 049	27 987	18 754	15 735
家 賃 地 代	11 294	11 265	12 235	15 984	17 636	12 759	26 355	18 589	15 418
設 備 修 繕 ・ 維 持	9 630	6 147	7 722	1 505	25 718	18 290	1 632	165	316
光 熱 ・ 水 道	21 172	22 060	22 058	17 808	17 244	16 747	15 333	16 117	14 490
電 気 代	11 668	13 289	12 811	9 401	9 797	9 167	7 315	9 043	8 710
ガ ス 代	3 662	3 299	3 561	3 969	3 430	3 568	3 823	3 222	3 224
他 の 光 熱	242	221	508	22	68	356	15	189	32
上 下 水 道 料	5 600	5 252	5 178	4 417	3 948	3 656	4 180	3 663	2 523

「勤労者世帯」とは、世帯主が会社・官公庁・学校・工場・商店などに勤めている世帯をいいます。

資料：総務省「家計調査」

(単位：円)

項 目	全 国			福 岡 市			北 九 州 市		
	令和4年			令和4年			令和4年		
	8月	9月	10月	8月	9月	10月	8月	9月	10月
家具・家事用品	13 278	13 143	12 679	8 022	12 003	9 901	12 154	20 819	11 649
家庭用耐久財	4 376	4 700	4 173	1 263	5 787	242	5 552	11 503	2 855
室内装備・装飾品	646	600	727	203	169	389	16	426	832
寝 具 類	944	758	714	66	96	447	411	689	591
家事雑貨	2 769	2 442	2 590	2 828	2 088	3 895	1 726	2 719	2 562
家事用消耗品	3 777	3 868	3 644	3 217	3 477	4 133	3 596	3 609	3 820
家事サービス	766	775	830	444	385	795	853	1 873	990
被服及び履物	8 669	9 068	13 258	6 309	6 702	9 444	5 151	8 855	15 679
和 服	67	157	139	0	0	71	0	0	0
洋 服	3 251	3 525	5 755	2 614	2 222	5 134	1 964	5 313	7 105
シャツ・セーター類	1 808	1 845	2 667	1 470	1 358	1 000	1 629	1 094	2 259
下 着 類	900	793	1 142	860	1 064	393	578	514	1 028
生地・糸類	66	72	162	23	119	98	72	356	79
他の被服	557	602	945	254	785	737	442	481	1 686
履 物 類	1 439	1 585	1 704	843	841	1 718	436	972	3 145
被服関連サービス	581	489	744	246	313	294	31	125	378
保 健 医 療	15 069	13 177	14 797	16 446	10 995	10 929	23 634	12 296	13 710
医 薬 品	2 365	2 092	2 357	2 544	2 320	2 168	2 684	1 784	2 136
健康保持用摂取品	945	815	833	349	1 458	805	2 363	495	1 383
保健医療用品・器具	3 684	3 149	3 204	3 441	4 456	2 778	8 106	3 144	3 092
保健医療サービス	8 076	7 121	8 402	10 113	2 760	5 178	10 481	6 873	7 099
交 通 ・ 通 信	53 597	50 015	50 825	40 849	34 829	53 564	34 266	36 934	44 874
交 通	6 430	6 649	7 333	6 274	5 870	8 194	2 633	2 276	7 203
自動車等関係費	32 762	29 643	29 275	21 853	17 198	34 432	19 796	21 686	26 719
通 信	14 405	13 724	14 218	12 722	11 760	10 939	11 838	12 971	10 952
教 育	13 493	23 152	22 786	5 819	17 743	33 242	3 318	9 482	8 740
授 業 料 等	7 994	18 383	17 516	2 269	14 656	31 625	3 115	9 429	6 924
教科書・学習参考教材	128	298	170	28	150	249	35	54	5
補習教育	5 371	4 471	5 099	3 523	2 937	1 368	168	0	1 811
教 養 娛 楽	33 943	28 129	29 558	28 071	26 161	34 600	26 089	23 265	27 828
教養娯楽用耐久財	1 704	2 348	1 747	911	367	0	5 476	2 375	992
教養娯楽用品	7 830	7 054	7 565	3 975	7 068	5 494	3 596	6 105	5 988
書籍・他の印刷物	2 603	2 420	2 547	2 118	2 438	2 482	1 373	1 858	2 452
教養娯楽サービス	21 806	16 307	17 699	21 067	16 289	26 623	15 644	12 927	18 396
その他の消費支出	58 791	57 896	59 343	59 879	62 487	62 412	66 337	44 611	44 941
諸 雑 費	28 416	25 883	28 302	30 254	34 326	32 664	30 673	29 605	27 342
こづかい(使途不明)	7 554	7 657	7 725	9 967	14 447	15 300	2 985	4 084	7 554
交 際 費	16 416	12 970	12 958	17 786	12 332	13 695	11 003	8 882	9 892
仕 送 り 金	6 405	11 386	10 359	1 873	1 382	753	21 677	2 040	153
非 消 費 支 出	106 189	95 447	98 482	111 106	86 641	89 869	90 169	67 610	68 690
勤 労 所 得 税	16 862	15 307	15 214	20 519	13 329	11 678	10 565	8 073	7 930
個 人 住 民 税	21 900	20 425	22 386	21 384	19 533	22 677	17 793	13 909	15 358
他 の 税	6 105	2 743	1 568	8 285	580	2 857	6 183	1 674	741
社 会 保 険 料	61 124	56 122	59 284	60 919	53 199	52 658	55 628	43 812	44 661
他 の 非 消 費 支 出	197	850	29	0	0	0	0	141	0
実支出以外の支払(繰越金を除く)	617 041	542 449	620 616	607 049	546 696	616 959	515 663	401 103	469 982
預 貯 金	458 899	395 115	466 838	457 582	409 287	463 557	407 841	297 009	391 137
保 険 料	21 614	20 100	21 542	18 561	22 129	25 547	13 852	12 356	13 701
有 価 証 券 購 入	2 977	2 510	2 207	3 236	3 878	1 471	274	241	317
土地家屋借金返済	39 476	34 256	34 159	42 026	37 495	35 719	15 629	18 139	22 852
他 の 借 金 返 済	2 624	1 691	2 004	2 240	1 551	1 550	6 165	3 081	999
クレジット購入借入金返済	90 933	82 389	85 062	82 925	72 139	88 611	71 391	69 807	40 533
財 産 購 入	123	5 889	8 249	0	0	0	0	0	0
実支出以外の支払のその他	395	498	554	479	217	504	512	471	443
繰 越 金	137 155	136 490	135 568	62 608	113 232	92 119	109 000	102 425	113 783

商 業

百 貨 店 販 売 額

(単位：百万円)

年 月	合 計	衣料品					飲食料品	その他	家具	家庭用 電気機 械器具	家庭 用品	その他 の商品	食堂 ・ 喫茶
			紳士服 ・ 洋品	婦人・ 子供服 ・ 洋品	その他 の 衣料品	身の回 り品							
1 … …	302 944	142 345	18 172	64 373	5 000	54 799	70 779	89 820	2 360	188	7 102	75 175	4 995
2 … …	222 654	100 717	12 567	40 551	3 473	44 126	55 625	66 311	1 870	168	5 116	56 296	2 862
3 … …	240 840	110 998	12 528	39 154	3 796	55 520	56 436	73 406	2 054	187	4 815	63 343	3 007
4 5 …	20 803	10 439	1 178	3 594	296	5 370	3 839	6 526	124	13	410	5 679	298
6 … …	21 784	10 461	1 109	3 370	305	5 678	4 762	6 560	165	17	386	5 713	280
7 … …	24 426	10 468	1 065	3 412	328	5 663	6 623	7 335	119	14	409	6 497	296
8 … …	18 836	8 321	738	2 486	289	4 809	4 115	6 401	187	12	441	5 484	276
9 … …	19 330	9 328	924	3 138	292	4 974	3 644	6 358	131	12	371	5 582	262
10 … …	23 656	12 293	1 458	4 251	403	6 183	4 524	6 838	156	14	406	5 943	319

資料：経済産業省大臣官房調査統計グループ「商業動態統計月報」より福岡県分抜粋

ス ー パ ー 販 売 額

(単位：百万円)

年 月	合 計	衣料品					飲食料品	その他	家具	家庭用 電気機 械器具	家庭 用品	その他 の商品	食堂 ・ 喫茶
			紳士服 ・ 洋品	婦人・ 子供服 ・ 洋品	その他 の 衣料品	身の回 り品							
1 … …	359 759	44 105	10 343	21 147	3 789	8 828	235 086	80 568	1 349	7 343	7 965	63 911	—
2 … …	384 052	36 963	8 430	17 135	3 902	7 496	260 328	86 760	1 825	9 762	8 204	66 969	—
3 … …	384 011	34 807	7 932	16 616	3 451	6 808	264 568	84 635	1 713	9 386	6 075	67 461	—
4 5 …	32 182	3 351	712	1 627	263	748	21 711	7 120	136	739	501	5 743	—
6 … …	31 251	3 322	791	1 592	266	674	21 132	6 797	139	821	474	5 363	—
7 … …	34 309	3 152	680	1 483	286	703	23 362	7 796	147	964	519	6 165	—
8 … …	33 625	2 637	520	1 191	225	701	23 486	7 502	128	797	478	6 099	—
9 … …	31 021	2 470	490	1 115	201	665	21 968	6 583	109	626	427	5 420	—
10 … …	33 164	3 726	865	1 759	374	729	22 240	7 198	161	693	492	5 852	—

資料：経済産業省大臣官房調査統計グループ「商業動態統計月報」より福岡県分抜粋

コ ン ビ ニ エ ン ス ス ト ア 販 売 動 向

この表は、形態に関係なく、500店舗以上を有するコンビニエンスストアのチェーン企業分です。

(単位：百万円、%、店)

年 月	福 岡			九 州 (沖縄を含む)			全 国		
	商品販売額及び サービス売上高	前 年 比	店 舗 数	商品販売額及び サービス売上高	前 年 比	店 舗 数	商品販売額及び サービス売上高	前 年 比	店 舗 数
1 … …	516 372	1.9	2 313	1 329 952	2.0	6 198	12 184 143	1.7	56 502
2 … …	493 669	▲ 4.4	2 311	1 284 202	▲ 3.4	6 247	11 642 288	▲ 4.4	56 542
3 … …	500 248	1.8	2 271	1 309 702	2.5	6 244	11 760 089	1.3	56 352
4 5 …	42 928	5.1	2 268	112 398	3.8	6 263	1 007 847	3.5	56 316
6 … …	42 920	4.4	2 268	111 431	4.8	6 256	1 014 121	4.2	56 299
7 … …	46 093	2.5	2 269	120 393	3.8	6 264	1 084 389	3.4	56 321
8 … …	45 361	6.8	2 265	120 182	8.2	6 268	1 072 031	5.2	56 325
9 … …	43 275	2.6	2 261	112 835	3.2	6 262	1 020 607	2.3	56 268
10 … …	44 791	5.1	2 262	118 041	6.3	6 261	1 057 711	6.5	56 252

資料：経済産業省大臣官房調査統計グループ「商業動態統計月報」より福岡県分抜粋

着工建築物（用途別）

（単位：棟、㎡、万円）

年 月	全 建 築 物 計			居 住 専 用 住 宅			居 住 専 用 準 住 宅			居 住 産 業 併 用 建 築 物		
	建築物 の数	床面積 の合計	工 事 費 予 定 額	建築物 の数	床面積 の合計	工 事 費 予 定 額	建築物 の数	床面積 の合計	工 事 費 予 定 額	建築物 の数	床面積 の合計	工 事 費 予 定 額
4 6…	1 771	534 704	11 243 450	1 489	297 234	5 689 706	3	660	10 265	21	18 396	437 902
7…	1 799	639 560	10 688 375	1 497	230 812	4 289 411	8	3 429	60 352	16	10 725	293 930
8…	1 934	466 355	10 903 650	1 639	307 212	6 055 299	5	3 352	98 179	17	8 799	198 587
9…	1 811	354 862	8 092 636	1 534	236 410	4 522 501	5	3 222	68 800	33	13 608	320 339
10…	2 049	464 720	8 988 381	1 716	262 835	5 099 873	9	2 456	47 800	34	37 567	781 112
11…	1 737	440 240	9 253 474	1 443	263 825	5 210 759	9	8 320	213 420	17	18 790	442 031

年 月	農 林 水 産 業 用 建 築 物			鉱 業、採 石 業、砂 利 採 取 業、 建 設 業 用 建 築 物			製 造 業 用 建 築 物			電 気・ガ ス・熱 供 給 ・ 水 道 業 用 建 築 物		
	建築物 の数	床面積 の合計	工 事 費 予 定 額	建築物 の数	床面積 の合計	工 事 費 予 定 額	建築物 の数	床面積 の合計	工 事 費 予 定 額	建築物 の数	床面積 の合計	工 事 費 予 定 額
4 6…	14	1 624	17 308	30	9 770	152 131	33	11 445	240 316	5	510	4 428
7…	17	1 951	20 183	21	3 824	50 812	36	18 199	237 807	1	198	4 000
8…	15	1 625	17 678	14	2 783	42 302	49	47 610	1 718 433	2	172	4 300
9…	8	855	13 500	15	3 171	61 287	31	11 830	146 225	4	2 047	43 274
10…	8	5 706	57 100	14	2 233	28 355	26	16 572	191 640	7	3 867	33 390
11…	9	1 502	8 105	15	2 462	33 560	19	16 376	163 545	2	421	8 500

年 月	情 報 通 信 業 用 建 築 物			運 輸 業 用 建 築 物			卸 売 業、小 売 業 用 建 築 物			金 融 業、保 険 業 用 建 築 物		
	建築物 の数	床面積 の合計	工 事 費 予 定 額	建築物 の数	床面積 の合計	工 事 費 予 定 額	建築物 の数	床面積 の合計	工 事 費 予 定 額	建築物 の数	床面積 の合計	工 事 費 予 定 額
4 6…	1	67	2 000	11	6 187	99 550	20	95 328	1 361 760	1	69	500
7…	-	-	-	11	252 010	3 040 960	35	40 464	594 502	-	-	-
8…	1	158	3 800	6	5 463	26 479	22	18 849	342 295	1	188	3 850
9…	-	-	-	5	16 654	229 740	25	6 734	122 582	-	-	-
10…	1	32	700	11	21 178	422 862	31	35 121	555 060	-	-	-
11…	1	145	680	10	17 648	230 814	52	35 965	472 612	2	3 443	190 338

年 月	不 動 産 業 用 建 築 物			宿 泊 業、 飲 食 サ ー ビ ス 業 用 建 築 物			教 育、学 習 支 援 業 用 建 築 物			医 療、福 祉 用 建 築 物		
	建築物 の数	床面積 の合計	工 事 費 予 定 額	建築物 の数	床面積 の合計	工 事 費 予 定 額	建築物 の数	床面積 の合計	工 事 費 予 定 額	建築物 の数	床面積 の合計	工 事 費 予 定 額
4 6…	39	41 560	2 028 560	19	7 533	157 385	17	5 879	200 276	25	16 666	432 142
7…	17	1 670	19 812	13	3 657	75 897	41	26 417	656 527	25	19 826	544 200
8…	41	4 291	63 951	17	22 924	1 018 377	24	26 808	939 663	24	7 824	194 391
9…	29	2 919	54 717	14	4 654	110 605	8	2 494	81 775	23	12 551	373 339
10…	27	15 853	451 858	18	2 785	46 901	28	30 272	782 706	26	9 557	174 104
11…	28	6 712	207 355	21	3 628	60 907	14	5 412	328 445	26	37 908	1 328 100

年 月	そ の 他 の サ ー ビ ス 業 用 建 築 物			公 務 用 建 築 物			他 に 分 類 さ れ な い 建 築 物		
	建築物 の数	床面積 の合計	工 事 費 予 定 額	建築物 の数	床面積 の合計	工 事 費 予 定 額	建築物 の数	床面積 の合計	工 事 費 予 定 額
4 6…	15	16 004	297 912	1	28	200	27	5 744	111 109
7…	12	2 243	50 707	9	4 059	137 888	40	20 076	611 387
8…	20	2 108	51 575	8	1 756	57 775	29	4 433	66 716
9…	42	7 333	72 924	16	24 015	1 639 650	19	6 365	231 378
10…	38	9 053	123 764	8	318	5 511	47	9 315	185 645
11…	10	992	13 549	28	2 484	25 604	31	14 207	315 150

資料：国土交通省「建築着工統計調査」より福岡県分抜粋

公共工事請負状況

(単位：件、百万円)

年月	合計		国		独立行政法人等		県		市町村		その他公共的団体	
	件数	請負額	件数	請負額	件数	請負額	件数	請負額	件数	請負額	件数	請負額
1年度	9 141	470 039	524	66 195	175	46 805	3 417	117 817	4 678	202 324	347	36 785
2年度	8 819	476 443	493	80 508	198	38 578	3 296	123 664	4 462	189 139	370	44 553
3年度	8 332	500 378	472	78 578	169	19 236	3 177	120 549	4 232	227 351	282	54 662
4 6…	662	45 335	45	6 765	9	1 703	156	5 655	408	25 759	44	5 451
7…	699	44 807	40	5 119	8	1 789	206	9 360	403	20 730	42	7 806
8…	751	43 653	69	10 847	19	2 426	223	10 617	400	18 407	40	1 355
9…	835	52 357	44	17 984	27	3 107	276	13 009	466	17 074	22	1 182
10…	903	37 865	16	1 615	12	1 564	332	14 248	517	19 536	26	899
11…	785	23 721	14	788	10	400	263	8 806	468	12 577	30	1 149

資料：西日本建設業保証株式会社福岡支店「九州地区の公共工事動向」より福岡県分抜粋。

電力需要量

(単位：MWh)

年月	合計注)	うち特別高圧	うち高圧	うち低圧
1年度	30 213 025	7 298 225	10 785 061	12 129 739
2年度	29 859 819	6 719 882	10 516 501	12 623 436
3年度	30 527 759	6 942 418	10 763 689	12 821 653
4 3…	2 722 367	566 552	880 690	1 275 125
4…	2 289 764	547 165	799 997	942 602
5…	2 209 930	569 797	764 610	875 523
6…	2 243 482	634 535	856 443	752 504
7…	2 696 785	680 227	996 996	1 019 562
8…	3 026 685	642 469	1 103 504	1 280 712

資料：経済産業省資源エネルギー庁「電力調査統計」より福岡県分抜粋

県内発電実績

(単位：MWh)

年月	合計	水力発電	火力発電注)	原子力発電	新エネルギー等発電 ・その他
1年度	10 762 337	53 219	10 046 302	—	662 816
2年度	10 783 836	63 161	10 030 043	—	690 631
3年度	11 592 009	50 773	10 800 420	—	740 816
4 3…	831 733	4 473	761 160	—	66 101
4…	791 816	2 878	708 992	—	79 946
5…	864 483	3 367	769 292	—	91 824
6…	828 178	7 112	740 142	—	80 924
7…	1 063 925	7 475	978 516	—	77 934
8…	1 117 181	8 216	1 024 991	—	83 973

資料：経済産業省資源エネルギー庁「電力調査統計」より福岡県分抜粋

注) バイオマス発電及び廃棄物発電による発電実績を含む。

企業倒産状況

この表は、倒産した企業のうち負債総額1,000万円以上のものについてとりまとめたものです。

1 産業別倒産状況

(単位：件、百万円)

年 月	総数		農・林・漁・鉱業		建設業		製造業		卸売業		小売業	
	件数	負債額 1)	件数	負債額 1)	件数	負債額 1)	件数	負債額 1)	件数	負債額 1)	件数	負債額 1)
1 年度	r373	r50,075	r1	r27	r78	r6,204	r33	r3,578	r42	r3,051	r60	r5,856
2 年度	r255	r51,584	-	-	51	9,996	r28	r3,927	r21	r1,788	30	4,377
3 年度	230	58,676	-	-	49	3,457	10	3,821	31	6,679	25	32,091
4 6 …	14	1 833	-	-	3	185	1	900	1	160	-	-
7 …	12	17 333	-	-	5	175	2	13 362	-	-	-	-
8 …	19	1 286	-	-	6	300	1	110	1	10	1	40
9 …	23	768	-	-	9	206	1	32	2	248	1	36
10 …	30	2 118	-	-	3	149	3	259	4	377	4	735
11 …	28	10 612	1	3 232	5	73	2	434	4	494	3	82

年 月	金融・保険業		不動産業		運輸業		情報通信業		サービス業他	
	件数	負債額 1)	件数	負債額 1)	件数	負債額 1)	件数	負債額 1)	件数	負債額 1)
1 年度	r2	r30	r16	r15,659	r10	r1,614	r15	r5,519	r116	r8,537
2 年度	-	-	7	5,959	9	877	12	632	97	24,028
3 年度	-	-	10	1,036	11	1,429	7	308	87	9,855
4 6 …	-	-	-	-	2	400	1	10	6	178
7 …	-	-	-	-	-	-	-	-	5	3 796
8 …	-	-	-	-	2	630	2	20	6	176
9 …	-	-	-	-	1	53	2	59	7	134
10 …	-	-	1	30	3	172	1	10	11	386
11 …	1	10	3	4 710	2	394	1	450	6	733

1) 各年度の負債額は、4月から翌年3月の負債額（単位：100万円）を単純に合計した数値です。

2 原因別倒産状況

(単位：件、百万円)

年 月	総数		放漫経営		販売不振		売掛金等回収難		在庫状態悪化		信用性低下	
	件数	負債額 1)	件数	負債額 1)	件数	負債額 1)	件数	負債額 1)	件数	負債額 1)	件数	負債額 1)
1 年度	r373	r50,075	r15	r2,865	r288	r33,509	r2	r93	r0	r0	r2	r210
2 年度	225	51,584	8	2,694	213	41,618	1	69	-	-	3	515
3 年度	230	58,676	8	31,507	178	21,932	-	-	-	-	-	-
4 6 …	14	1 833	-	-	7	428	-	-	-	-	-	-
7 …	12	17 333	2	3 540	8	743	-	-	-	-	-	-
8 …	19	1 286	-	-	14	756	-	-	-	-	-	-
9 …	23	768	-	-	17	641	-	-	-	-	1	23
10 …	30	2 118	-	-	24	1 628	-	-	-	-	-	-
11 …	28	10 612	1	600	23	4 822	-	-	-	-	-	-

年 月	過小資本		設備投資過大		他社倒産の余波		既往のしわ寄せ		その他	
	件数	負債額 1)	件数	負債額 1)	件数	負債額 1)	件数	負債額 1)	件数	負債額 1)
1 年度	r6	r664	r4	r467	r22	r2,534	r32	r9,433	r2	r300
2 年度	4	777	2	152	10	1,114	12	4,585	2	60
3 年度	-	-	1	15	16	1,961	20	2,867	7	394
4 6 …	-	-	-	-	2	290	5	1 115	-	-
7 …	-	-	-	-	-	-	2	13 050	-	-
8 …	-	-	-	-	-	-	4	350	1	180
9 …	-	-	-	-	2	20	2	63	1	21
10 …	1	20	-	-	2	250	3	220	-	-
11 …	-	-	-	-	1	200	3	4 990	-	-

1) 各年度の負債額は、4月から翌年3月の負債額（単位：100万円）を単純に合計した数値です。

資料：株式会社東京商工リサーチ資料より福岡県分抜粋

賃金・労働

以下の3表は、「毎月勤労統計調査地方調査」の結果による数字です。この調査は、「毎月勤労統計調査全国調査」の対象事業所が地域的にみて僅少であるため地域適用に不適当なので、調査対象を拡大して実施されたものです。従って、常時5人以上の常用労働者を雇用する民営・公営の事業所（福岡県内）から抽出によって指定された事業所分を集計し、推計したものです。

全常用労働者の1人平均月間現金給与額

(単位：円)

区分	令和4年					10月		
	5月	6月	7月	8月	9月	給与額	男	女
調査産業計	261 699	399 015	381 438	268 554	258 570	260 938	334 208	185 984
建設業	325 185	519 231	440 915	362 180	335 324	343 196	366 721	222 365
製造業	304 495	476 086	465 706	301 456	285 476	282 524	325 984	183 291
電気・ガス・熱供給・水道業	471 756	1 182 542	588 426	481 504	489 848	509 594	528 435	382 194
情報通信業	383 437	653 994	452 883	382 122	361 913	350 542	409 379	257 847
運輸業，郵便業	274 360	413 051	473 224	296 341	269 136	277 288	304 518	187 177
卸売業，小売業	245 981	315 621	409 560	236 262	233 950	233 781	319 589	146 273
金融業，保険業	384 441	841 769	506 995	346 124	359 184	379 589	476 797	287 277
不動産業，物品賃貸業	246 178	366 502	391 334	314 784	261 041	257 854	305 805	179 712
学術研究，専門・技術サービス業	383 707	735 775	483 279	345 242	346 359	352 191	405 655	254 270
宿泊業，飲食サービス業	167 433	171 321	215 604	171 326	195 129	171 315	236 071	122 820
生活関連サービス業，娯楽業	239 624	276 432	298 535	209 070	223 463	253 586	398 660	169 622
教育，学習支援業	303 380	787 710	323 274	296 921	290 393	309 474	360 007	255 006
医療，福祉	238 389	307 076	360 125	262 756	242 751	244 021	362 606	210 966
複合サービス事業	297 898	712 248	329 822	304 584	302 277	321 118	390 685	214 313
サービス業(他に分類されないもの)	214 210	273 217	312 950	252 785	225 626	240 427	308 564	175 076

「現金給与額」とは所得税、社会保険料、組合費などを差し引く前の総額で、決まって支給する給与と特別に支払われた給与の合計額です。

資料：県調査統計課「毎月勤労統計調査地方調査月報」

全常用労働者の1人平均月間実労働時間数

(単位：時間)

区分	令和4年					10月		
	5月	6月	7月	8月	9月	総実労働時間	所定内労働時間	所定外労働時間
調査産業計	131.7	142.8	138.7	133.0	137.2	138.2	128.5	9.7
建設業	154.4	176.0	175.9	162.3	169.1	175.2	157.4	17.8
製造業	140.2	157.8	156.9	147.2	152.7	155.1	141.9	13.2
電気・ガス・熱供給・水道業	149.5	161.5	156.8	160.0	159.7	159.8	144.8	15.0
情報通信業	140.8	144.6	156.9	147.8	142.4	144.9	131.3	13.6
運輸業，郵便業	170.8	179.4	171.3	174.7	170.4	172.4	146.8	25.6
卸売業，小売業	124.0	133.9	130.4	125.8	127.5	127.1	120.9	6.2
金融業，保険業	140.5	152.7	147.3	138.8	145.9	145.4	134.0	11.4
不動産業，物品賃貸業	135.0	153.5	149.5	144.7	145.3	144.9	134.4	10.5
学術研究，専門・技術サービス業	140.7	158.1	150.1	145.3	151.8	150.9	140.6	10.3
宿泊業，飲食サービス業	102.3	99.4	102.6	101.7	111.8	101.3	96.3	5.0
生活関連サービス業，娯楽業	127.0	133.0	126.7	113.8	123.5	139.9	138.6	1.3
教育，学習支援業	128.2	148.0	129.9	102.7	129.1	137.8	121.5	16.3
医療，福祉	125.6	135.4	131.8	129.3	129.9	131.6	128.3	3.3
複合サービス事業	139.1	152.1	147.8	148.9	145.6	147.3	140.3	7.0
サービス業(他に分類されないもの)	135.7	151.3	140.7	139.7	140.9	141.9	130.1	11.8

「実労働時間数」とは、調査期間中に労働者が実際に労働した時間数のことです。休憩時間は給与が支給されていると否とにかかわらず除かれますが、運輸関係労働者等の手待時間は含まれます。また、本来の職務外の宿日直の時間は、実労働時間には含まれません。

資料：県調査統計課「毎月勤労統計調査地方調査月報」

全常用労働者数

(単位：人)

区分	令和4年					10月		
	5月	6月	7月	8月	9月	総数	男	女
調査産業計	1 869 116	1 877 885	1 888 589	1 889 368	1 875 552	1 889 490	953 427	936 063
建設業	97 266	97 042	97 453	97 099	96 328	96 104	80 479	15 625
製造業	196 262	196 708	197 974	197 189	193 133	196 833	136 790	60 043
電気・ガス・熱供給・水道業	11 733	11 451	10 993	11 079	10 984	11 028	9 610	1 418
情報通信業	45 471	45 517	44 933	45 633	45 807	45 637	27 962	17 675
運輸業，郵便業	128 213	129 076	130 251	130 310	130 319	130 247	100 055	30 192
卸売業，小売業	381 128	386 383	388 682	390 510	388 950	388 632	195 577	193 055
金融業，保険業	49 390	50 366	50 095	49 794	49 533	49 504	24 256	25 248
不動産業，物品賃貸業	31 990	31 614	31 543	31 186	31 376	31 064	19 365	11 699
学術研究，専門・技術サービス業	49 852	49 846	49 918	48 365	48 072	48 650	31 368	17 282
宿泊業，飲食サービス業	192 117	192 557	191 895	193 851	193 951	197 162	84 517	112 645
生活関連サービス業，娯楽業	62 336	55 981	59 193	60 143	57 570	62 296	22 091	40 205
教育，学習支援業	109 176	113 608	111 844	114 261	113 457	113 424	58 921	54 503
医療，福祉	339 860	340 051	344 367	341 569	338 817	343 234	74 389	268 845
複合サービス事業	12 444	12 437	12 620	12 592	12 552	12 489	7 562	4 927
サービス業(他に分類されないもの)	161 718	165 090	166 670	165 629	164 548	163 033	80 342	82 691

資料：県調査統計課「毎月勤労統計調査地方調査月報」

一般職業紹介状況

年度・月	求 職 者 等 の 状 況							
	新規求職 申込件数	うち常用	月間有効 求職者数 ¹⁾	うち常用	紹介件数 ²⁾	就職件数 ²⁾	うち常用 ²⁾	うち雇用保険 受給者数 ²⁾
1年度 ……	224 296	223 840	80 140	80 007	233 844	64 443	59 947	18 381
2年度 ……	216 236	215 439	88 133	87 838	204 904	53 164	49 090	16 230
3年度 ……	222 581	221 747	94 982	94 687	196 856	54 330	50 162	16 675
4 5 ……	20 205	20 125	104 223	103 832	15 612	4 624	4 294	1 395
6 ……	19 007	18 940	102 104	101 742	16 473	4 962	4 633	1 467
7 ……	16 558	16 498	96 913	96 594	13 697	4 204	3 929	1 359
8 ……	17 495	17 433	95 517	95 210	13 637	3 998	3 755	1 269
9 ……	17 187	17 138	94 180	93 885	13 866	4 310	4 031	1 429
10 ……	17 519	17 461	93 766	93 480	13 600	4 317	4 065	1 355

年度・月	求 人 ・ 充 足 の 状 況				中高年齢者の職業紹介状況(45歳以上)			他 県 関 係	
	新規求人数 ²⁾	うち常用 ²⁾	月間有効 求人数 ^{1) 2)}	うち常用 ²⁾	充足数	月間有効 求職者数 ¹⁾	新規求職 申込件数	就職件数	他県への 就職件数
1年度 ……	499 861	434 722	121 931	106 416	68 012	r 472 936	108 217	31 695	6 100
2年度 ……	394 204	344 256	93 284	81 720	56 618	r 537 586	109 077	26 921	4 755
3年度 ……	432 818	378 379	102 173	89 512	57 043	594 921	114 907	28 233	5 407
4 5 ……	37 628	32 057	109 040	96 922	4 822	54 568	10 234	2 509	464
6 ……	42 565	37 744	113 112	100 038	5 215	53 685	9 675	2 675	461
7 ……	38 096	33 651	112 655	98 989	4 420	50 122	8 671	2 288	434
8 ……	38 615	33 090	114 410	100 452	4 262	49 280	8 965	2 183	398
9 ……	39 475	35 121	113 691	99 828	4 488	48 555	8 713	2 412	474
10 ……	41 051	36 035	114 729	100 609	4 496	48 800	9 458	2 347	448

1) 前月から繰り越された有効求職(求人)数と当月の新規求職(求人)数の合計です。また、各年度の数値は、月平均です。 2) 新規学卒を除き、パートタイムを含みます。

資料：厚生労働省福岡労働局職業安定部職業安定課「職業安定業務月報」 厚生労働省福岡労働局職業安定部職業安定課資料

生活保護

(単位：世帯、人、千円)

年月及び地区別	被 保 護 数	被 保 護 人 員 数	保護率 (人口1,000 につき) 1)	扶 助 別 被 保 護 人 員						保護費総額
				生 活	住 宅	教 育	医 療	介 護	その他 ²⁾	
3) 1年度 ……	p94 600	p123 357	p 24.1	p108 791	p104 063	p7 573	p107 975	p23 602	p3 021	p213 526 923
3) 2年度 ……	p94 332	p121 690	p 23.8	p106 456	p102 897	p7 137	p105 521	p23 883	p2 798	p198 435 224
3) 3年度 ……	p94 223	p120 537	p 23.5	p105 237	p102 126	p6 723	p105 287	p24 157	p2 748	p205 251 587
4 4 ……	p93 864	p119 488	p 23.3	p102 697	p100 551	p6 417	p104 657	p24 236	p2 342	p16 625 961
5 ……	p93 867	p119 316	p 23.3	p102 483	p100 566	p6 371	p104 535	p24 199	p2 437	p16 460 075
6 ……	p93 998	p119 351	p 23.3	p102 556	p100 956	p6 311	p104 800	p24 285	p2 538	p17 335 399
7 ……	p94 021	p119 340	p 23.3	p102 772	p100 975	p6 360	p104 615	p24 218	p2 520	p17 126 569
8 ……	p94 183	p119 547	p 23.3	p102 851	p101 043	p6 372	p105 020	p24 298	p2 616	p16 710 139
9 ……	p94 094	p119 490	p 23.3	p103 537	p101 051	p6 363	p104 871	p24 213	p2 611	p16 413 157
市 部 計 (除北九州市・福岡市・ 久留米市)	p23 741	p30 439	p 18.2	p25 896	p23 954	p1 689	p26 661	p6 369	p 643	p4 036 781
北 九 州 市	p18 185	p22 290	p 23.9	p19 843	p18 486	p 935	p20 011	p5 077	p 464	p3 218 394
福 岡 市	p33 935	p42 349	p 26.1	p37 147	p38 652	p2 029	p36 012	p8 036	p 835	p6 050 319
久 留 米 市	p5 284	p6 520	p 21.6	p5 520	p5 700	p 334	p5 604	p1 344	p 171	p 909 212
郡 部 計	p12 949	p17 892	p 29.9	p15 131	p14 259	p1 376	p16 583	p3 387	p 498	p2 198 451

1) 各前年度10月1日現在の推計人口により算出しています。 2) 出産扶助、生業扶助、葬祭扶助の延べ数です。 3) 各年度の数値は、保護費総額を除き1か月平均です。

資料：県保護・援護課「生活保護速報」 「福岡県的生活保護」 県保護・援護課資料

貿易・運輸

港別輸出入高

この表は、税関に提出された輸出申告書、輸入申告書等通関上の諸申告書及び船舶（航空機）の入港届等に記載された事項を資料として作成したものです。

価格は、原則として、輸出は本船渡価格（F・O・B）、輸入は運賃・保険料込み価格（C・I・F）によるものです。

(単位：百万円)

年 月	総 数	門 司 港	戸 畑 港	博 多 港	三 池 港	荻 田 港	福 岡 空 港
輸 出							
1 ……	5,399,489	845,296	366,554	2,977,283	100,753	858,287	251,317
2 ……	4,825,580	874,804	299,568	2,810,876	82,864	566,433	191,036
3 ……	5,551,289	944,520	426,971	3,230,057	92,485	613,983	243,273
4 5 …	418,848	83,597	42,597	246,750	2,314	23,067	20,524
6 …	561,614	104,281	52,079	310,663	14,727	56,910	22,956
7 …	633,042	101,558	47,553	375,534	11,070	77,571	19,756
8 …	608,174	92,573	69,023	344,107	2,097	80,064	20,310
9 …	675,809	91,667	53,727	394,160	9,558	107,823	18,873
10 …	644,769	87,430	43,814	374,726	2,437	115,022	21,339
輸 入							
1 ……	2,707,905	885,057	251,359	1,046,491	39,912	31,769	453,317
2 ……	2,291,078	686,144	186,677	994,994	33,435	20,287	369,541
3 ……	2,809,426	838,475	331,724	1,097,842	42,245	39,180	459,960
4 5 …	331,462	95,291	58,395	117,732	3,832	4,931	51,281
6 …	334,402	99,559	45,916	125,715	3,994	6,467	52,751
7 …	345,528	106,938	57,169	115,666	6,670	7,385	51,700
8 …	343,469	106,837	41,128	124,155	6,363	5,155	59,831
9 …	344,519	92,764	69,119	114,485	4,354	7,689	56,107
10 …	382,940	114,901	57,044	128,457	7,163	6,054	69,321

この価格は、速報値のため、後に修正されることがあります。

資料：財務省「貿易統計」

旅客輸送状況

(単位：千人)

年度・月	西鉄鉄軌道輸送人員			福岡市営地下鉄輸送人員			西鉄旅客自動車輸送人員		
	計	定 期	定期外	計	定 期	定期外	計	乗 合	その他 1)
1年度	106 150	57 681	48 469	173 295	87 810	85 485	191 305	188 046	3 259
2年度	79 048	47 861	31 187	110 918	64 971	45 947	133 177	132 610	567
3年度	84 144	51 104	33 040	122 498	68 061	54 437	139 460	138 798	663
4 5 …	8 054	4 857	3 197	12 032	6 469	5 563	11 995	11 928	67
6 …	7 796	4 748	3 048	11 992	6 585	5 407	12 145	12 077	68
7 …	7 788	4 745	3 043	11 875	6 364	5 511	12 261	12 189	72
8 …	7 328	4 346	2 982	11 601	6 104	5 497	11 835	11 759	77
9 …	7 215	4 343	2 872	11 599	6 123	5 476	13 281	13 201	81
10 …	8 070	4 741	3 329	12 409	6 400	6 009	14 009	13 886	123

1) 貸切自動車の輸送人員と特定旅客自動車の輸送人員を合計したものです。

資料：西日本鉄道株式会社資料 福岡市交通局資料

自動車保有車両数

(単位：両)

年 月 (月末)	総 数	貨 物 用 自 動 車		乗 合 用 自 動 車	乗 用 自 動 車		特種(殊)用途車	二 輪 車
		うち普通車	うち普通車					
1 12 …	3 357 351	573 787	95 092	10 539	2 634 905	796 613	63 511	74 609
2 12 …	3 367 379	574 920	96 479	10 132	2 641 357	815 287	64 002	76 968
3 12 …	3 378 905	577 573	97 523	9 895	2 645 916	835 455	64 632	80 889
4 5 …	3 370 526	577 271	97 586	9 728	2 636 624	838 406	64 683	82 220
6 …	3 374 030	577 871	97 611	9 691	2 639 044	840 162	64 704	82 720
7 …	3 378 910	578 494	97 593	9 688	2 642 843	842 358	64 735	83 150
8 …	3 380 250	579 040	97 592	9 696	2 643 311	843 455	64 708	83 495
9 …	3 385 643	579 733	97 602	9 665	2 647 506	846 018	64 797	83 942
10 …	3 388 284	580 379	97 668	9 636	2 649 163	847 115	64 823	84 283

軽自動車を含みます。「普通車」とは、長さ 4.7m・幅 1.7m・高さ 2m・排気量 2000CCを超える車両をいいます。

令和元年7月からの二輪車の車両数は「軽二輪車」の保有車両数が電算化に伴い調整のため「小型二輪車」のみの数です。

資料：九州運輸局資料

自殺者・性犯罪

(単位：件、人)

年 月	自殺者												性犯罪		
	総数	職業別					原因・動機別						認知件数		
		自営 (有職者)	被雇用 (有職者)	学生等	無職者	不詳	家庭	健康	経済・生 活	勤務	学校	その他 不詳	強制 性交等	強制 わいせつ	
1 ……	816	65	268	28	449	6	132	389	194	94	16	233	321	88	233
2 ……	890	57	278	46	499	10	164	467	209	116	22	236	228	55	173
3 ……	914	62	253	51	542	6	164	463	202	89	24	269	251	60	191
4 6 …	76	35		4	35	2	22	40	30	8	2	17	28	5	23
7 ……	79	26		3	50	-	25	47	12	12	1	18	27	5	22
8 ……	66	21		3	39	3	14	43	14	7	2	10	22	4	18
9 ……	87	32		4	51	-	19	50	21	19	1	17	21	5	16
10 ……	74	24		6	43	1	16	54	25	9	2	12	33	11	22
11 ……	62	20		4	36	2	17	28	13	6	3	16	30	6	24

資料：厚生労働省「自殺の統計」（令和4年1月分より「自営」と「被雇用」は「有職者」として分類を合算）、
 県警察本部刑事部刑事総務課「刑法犯 認知・検挙状況」 県警察本部刑事部刑事総務課資料

犯 罪

(単位：件、人)

年 月	刑 法 犯 罪 認 知 件 数													検挙人員
	総数	凶悪犯	うち 殺人	うち 強盗	うち 放火	粗暴犯	うち 暴行	うち傷害・ 傷害致死	窃盗	知能犯	風俗犯	その他		
1 ……	34 520	227	37	52	50	3 672	2 510	860	23 864	1 046	515	5 196	10 198	
2 ……	27 627	169	35	44	35	3 501	2 499	738	17 836	1 166	415	4 540	9 433	
3 ……	26 337	181	45	34	42	3 174	2 254	671	17 484	1 028	445	4 025	9 108	
4 6 …	p2 504	p 15	p 1	p 3	p 6	p 262	p 192	p 51	p1 660	p 110	p 56	p 401	p 826	
7 ……	p2 349	p 16	p 3	p 4	p 4	p 247	p 162	p 68	p1 593	p 77	p 46	p 370	p 672	
8 ……	p2 499	p 16	p 5	p 4	p 3	p 260	p 170	p 77	p1 727	p 93	p 40	p 363	p 732	
9 ……	p2 557	p 10	p 3	p 1	p 1	p 292	p 206	p 61	p1 752	p 129	p 42	p 332	p 656	
10 ……	p3 142	p 24	p 2	p 4	p 7	p 323	p 229	p 67	p2 051	p 179	p 48	p 517	p 717	
11 ……	p2 915	p 18	p 3	p 5	p 4	p 306	p 203	p 76	p1 905	p 182	p 42	p 462	p 934	

資料：県警察本部刑事部刑事総務課「刑法犯 認知・検挙状況」 県警察本部刑事部刑事総務課資料

当事者別交通事故発生状況

(単位：件)

年 月	総件数	乗用車				貨物車			特殊 車	二輪車 (小型二輪 車・二輪 車)	自転車 ・ 軽車両	歩 行 者	不明等
		大型車	中型車	普通車	軽自動車 ・ミニカー	大型車	中型車	普通車・ 軽自動車					
1 ……	26 936	97	39	12 551	8 717	391	795	2 987	12	718	331	12	286
2 ……	21 495	62	26	10 057	6 758	301	717	2 469	11	610	266	15	203
3 ……	20 066	58	26	9 377	6 432	316	595	2 258	14	533	286	10	161
4 5 …	1 660	6	4	772	534	23	47	192	-	37	32	-	13
6 ……	1 685	2	2	786	496	29	44	221	-	61	28	1	15
7 ……	1 630	3	2	737	540	28	47	195	3	48	20	1	6
8 ……	1 650	5	1	749	550	21	53	188	2	45	23	1	12
9 ……	1 563	-	2	755	476	22	68	177	1	41	12	-	9
10 ……	1 849	2	3	892	608	27	62	171	2	50	19	1	12

資料：県警察本部交通部交通企画課「交通年鑑」、県警察本部交通部交通企画課資料

火 災

(単位：㎡、千円)

年 月	人 的 損 害			出 火 件 数			出 火 原 因 (内数)				焼損面積 (建物床面積)	損害見積額
	り災 世帯数	死者	負傷者	う ち 建 物	う ち 車	たばこ	たき火・ 火遊び	コンロ	放火・ 放火の疑い			
1 ……	578	40	158	1 340	735	120	147	109	103	177	37 163	1 942 602
2 ……	639	39	157	1 230	706	99	137	122	98	138	25 857	2 196 789
3 ……	663	46	190	1 230	686	141	135	113	94	109	26 249	2 003 377
3 (10~12)	p 202	p 6	p 38	p 318	p 185	p 37	p 36	p 31	p 23	p 32	p7 843	p736 177
4 (1~3)	p 252	p 27	p 57	p 428	p 216	p 24	p 38	p 70	p 33	p 42	p12 511	p609 731
(4~6)	p 171	p 11	p 47	p 377	p 173	p 28	p 39	p 55	p 22	p 36	p12 017	p625 550
(7~9)	p 147	p 6	p 35	p 278	p 153	p 20	p 35	p 18	p 25	p 26	p8 504	p261 935

資料：県消防防災指導課「消防年報」、県消防防災指導課資料