

令和3年度

学校保健統計確報

(学校保健統計調査の結果確報)

令和4年12月

福岡県企画・地域振興部調査統計課

○ 本書の数値については文部科学省から公表された「令和3年度 学校保健統計（学校保健統計調査報告書）」の確定値により、本県の「令和3年度 学校保健統計速報（学校保健統計調査の結果速報）（令和4年9月）」の数値を修正したものです。

ページ	修正箇所	速報値	確定値
36	6-1 年齢別 疾病・異常被患率等（福岡県：計）		
	視力非矯正者の裸眼視力 1.0以上 中学校 計	38.4	37.7
	12歳	43.0	42.9
	13歳	38.5	37.5
	14歳	33.6	32.5
	視力非矯正者の裸眼視力 1.0未満0.7以上 中学校 計	10.9	10.7
	12歳	12.4	12.3
	13歳	11.7	11.5
	視力非矯正者の裸眼視力 0.7未満0.3以上 中学校 計	15.3	15.5
	12歳	13.8	13.1
	視力非矯正者の裸眼視力 0.3未満 12歳	10.5	10.2
	13歳	9.9	10.5
	視力矯正者の裸眼視力 1.0未満0.7以上 12歳	1.0	0.9
	視力矯正者の裸眼視力 0.7未満0.3以上 中学校 計	3.5	3.7
	12歳	3.9	4.1
	13歳	3.0	3.2
	視力矯正者の裸眼視力 0.3未満 中学校 計	19.5	20.1
	12歳	14.7	15.7
	13歳	19.1	19.6
	裸眼視力 中学校 計	60.9	61.6
	12歳	56.2	56.3
	13歳	60.8	61.8
	14歳	65.7	66.7
	裸眼視力 1.0未満0.7以上 中学校 計	12.2	11.9
13歳	13.4	13.2	
裸眼視力 0.7未満0.3以上 中学校 計	18.8	19.2	
12歳	17.7	17.2	
13歳	18.3	18.5	
裸眼視力 0.3未満 中学校 計	29.9	30.5	
12歳	25.2	25.9	
13歳	29.0	30.1	
37	6-2 年齢別 疾病・異常被患率等（福岡県：男子）		
	視力非矯正者の裸眼視力 1.0以上 中学校 計	43.2	42.2
	12歳	49.7	49.2
	13歳	43.9	43.4
	14歳	35.9	33.9
	視力非矯正者の裸眼視力 1.0未満0.7以上 12歳	14.8	14.6
	13歳	11.6	12.0
	視力非矯正者の裸眼視力 0.7未満0.3以上 中学校 計	15.6	15.8
	12歳	12.8	12.3
	13歳	16.2	15.4
	視力非矯正者の裸眼視力 0.3未満 中学校 計	7.1	6.9
	12歳	5.7	5.6
	13歳	8.1	8.3
	視力矯正者の裸眼視力 0.7未満0.3以上 中学校 計	3.4	3.7
	12歳	4.3	4.6
	13歳	2.7	2.8
	視力矯正者の裸眼視力 0.3未満 中学校 計	16.3	17.0
	12歳	11.4	12.5
	13歳	15.1	15.6
	裸眼視力 中学校 計	56.3	57.3
	12歳	50.1	50.6
	13歳	55.3	55.8
	14歳	63.6	65.6
	裸眼視力 1.0未満0.7以上 12歳	15.9	15.7
13歳	13.2	13.6	
裸眼視力 0.7未満0.3以上 中学校 計	19.1	19.5	
12歳	17.0	16.9	
13歳	18.9	18.3	
裸眼視力 0.3未満 中学校 計	23.4	24.0	
12歳	17.2	18.0	
13歳	23.2	23.9	

38	6-3 年齢別 疾病・異常被患率等 (福岡県：女子)			
	視力非矯正者の裸眼視力 1.0以上	中学校 計	33.4	33.0
		12歳	36.1	36.5
		13歳	32.9	31.4
		14歳	31.2	31.0
	視力非矯正者の裸眼視力 1.0未満0.7以上	中学校 計	9.2	8.7
		13歳	11.9	11.0
	視力非矯正者の裸眼視力 0.7未満0.3以上	中学校 計	15.0	15.2
		13歳	14.4	15.1
	視力非矯正者の裸眼視力 0.3未満	13歳	11.8	12.8
	視力矯正者の裸眼視力 1.0以上	12歳	1.4	1.3
	視力矯正者の裸眼視力 0.7未満0.3以上	中学校 計	3.5	3.7
		13歳	3.3	3.6
	視力矯正者の裸眼視力 0.3未満	中学校 計	22.8	23.3
		13歳	23.3	23.7
	裸眼視力	中学校 計	65.6	66.1
		12歳	62.5	62.2
		13歳	66.5	68.1
		14歳	67.8	68.0
	裸眼視力 1.0未満0.7以上	中学校 計	10.4	9.9
		13歳	13.7	12.8
	裸眼視力 0.7未満0.3以上	中学校 計	18.5	18.9
		13歳	17.7	18.7
	裸眼視力 0.3未満	中学校 計	36.7	37.2
		13歳	35.1	36.5

目 次

I	調査の概要	1
II	調査結果の概要	
1	発育状態	
(1)	身長	2
(2)	体重	6
(3)	世代間比較(身長、体重)	10
2	健康状態	
(1)	疾病・異常の被患率等別状況	11
(2)	主な疾病・異常等	12
3	肥満傾向児及び痩身傾向児の出現率	18
III	統計表	
1	全国の身長・体重の状況	24
2	福岡県における年齢別平均身長の推移	28
3	福岡県における年齢別平均体重の推移	30
4	全国における年齢別平均身長の推移	32
5	全国における年齢別平均体重の推移	34
6	年齢別 疾病・異常被患率等(福岡県)	36
7	年齢別 疾病・異常被患率等(全国)	39

I 調査の概要

1 調査の目的

この調査は、学校における幼児、児童及び生徒の発育及び健康の状態を明らかにすることを目的とする。

2 調査の範囲・対象

- (1) 調査の範囲は、幼稚園、幼保連携型認定こども園、小学校、中学校、義務教育学校、高等学校及び中等教育学校のうち、文部科学大臣があらかじめ指定する学校(以下「調査実施校」という。)とする。
- (2) 調査の対象は、調査実施校に在籍する満5歳から17歳(令和3年4月1日現在)までの幼児、児童及び生徒(以下「児童等」という。)の一部とする。

3 調査事項

- (1) 児童等の発育状態(身長、体重)
- (2) 児童等の健康状態(栄養状態、せき柱・胸郭・四肢の疾病・異常の有無、視力、聴力、眼の疾病・異常の有無、耳鼻咽喉頭疾患の有無、皮膚疾患の有無、歯・口腔の疾病・異常の有無、結核の有無、心臓の疾病・異常の有無、尿、その他の疾病・異常の有無及び結核に関する健診の結果)

4 調査の期日及び方法

- (1) 調査は、学校保健安全法により4月1日から6月30日の間(令和2年度以降は、4月1日から翌年3月31日)に実施される健康診断等の結果に基づき実施する。
- (2) 調査の報告義務者は、調査実施校の長とする。
- (3) 調査系統は、次のとおりである。

文部科学大臣 ⇄ 都道府県知事 ⇄ 調査実施校の長

5 標本抽出の方法

標本の抽出は(1)から(3)の方法で行う。

- (1) 各都道府県の児童等数及び学校数に応じ調査実施校数を学校種別に決定する。
- (2) 次の①から③の方法で調査実施校を決定する。
 - ① 都道府県別、学校種別に、児童等数に応じ、学校を層化する。
 - ② 当該都道府県の調査実施校数を層数で割り、1層当たりの割当学校数を求める。
 - ③ 各層内で、調査実施校を単純無作為抽出する。
- (3) 発育状態調査については、年齢別、男女別に系統抽出法により対象児童等を抽出する。
健康状態調査については、調査実施校の在学者全員を対象とする。

6 調査対象者数(福岡県)

区分	調査実施校数(校)	発育状態調査		健康状態調査	
		対象者数(人)	抽出率(%)	対象者数(人)	抽出率(%)
幼稚園	39	1,495	6.9	2,549	11.8
小学校	64	6,140	2.2	38,118	13.6
中学校	43	4,959	3.5	22,706	16.2
高等学校	36	3,063	2.5	33,582	27.1
計	182	15,657	2.8	96,955	17.1

- * 幼稚園には、幼保連携型認定こども園を含む。
- * 小学校には、義務教育学校(第1～6学年)を含む。
- * 中学校には、義務教育学校(第7～9学年)及び中等教育学校の前期課程を含む。
- * 高等学校には、中等教育学校の後期課程を含む。
- * 幼稚園は5歳児のみ、高等学校は本科の第1～3学年の人数である。
- * 抽出率は、本県の全幼児、児童及び生徒数に対する対象者数の割合である。

Ⅱ 調査結果の概要

1 発育状態

(1) 身長(表1, 図1~7)

① 前年度との比較(表1)

前年度の同年齢と比較すると、男子では、最も増加しているのは、16歳の0.6cmで、最も減少しているのは、6歳の1.8cmである。女子では、最も増加しているのは、16歳の0.7cmで、最も減少しているのは、8歳の1.4cmである。

② 男女の比較(表1, 図1)

男女を年齢別に比較すると、12歳まで差はほとんどみられず、9歳から11歳を除く各年齢で男子が女子を上回っており、17歳では、12.4cmと差が最大である。

③ 親の世代との比較(表1, 図2, 図3)

親の世代(30年前の平成3年度の数值)と比較すると、男子の6歳を除き、男女とも各年齢で親の世代とほぼ同じか上回っている。最も差がある年齢は、男子では12歳で2.6cm、女子では10歳で2.1cm、それぞれ子の世代が高くなっている。

④ 全国平均値との比較(表1)

全国の平均値と比較すると、男子は10歳及び11歳を除く各年齢で全国平均値と同じか下回っており、女子は10歳及び15歳を除く各年齢で全国平均値と同じか下回っている。

全国の平均値を最も下回っているのは、男子では15歳の0.8cm、女子では7歳の0.5cmとなっている。

⑤ 年間発育量での比較(図4, 図5)

平成15年度生まれ(令和3年度17歳)の年間発育量をみると、発育量が最大となる時期は、男子では12歳時の7.5cm、女子では9歳時の6.7cmである。

また、親の世代である昭和48年度生まれ(平成3年度17歳)と比較すると、親の世代では男子は11歳、女子は10歳で発育量が最大となっており、発育量が最大となる時期が男子は1歳遅く、女子は1歳早くなっている。

⑥ 平均値の推移(図6, 図7)

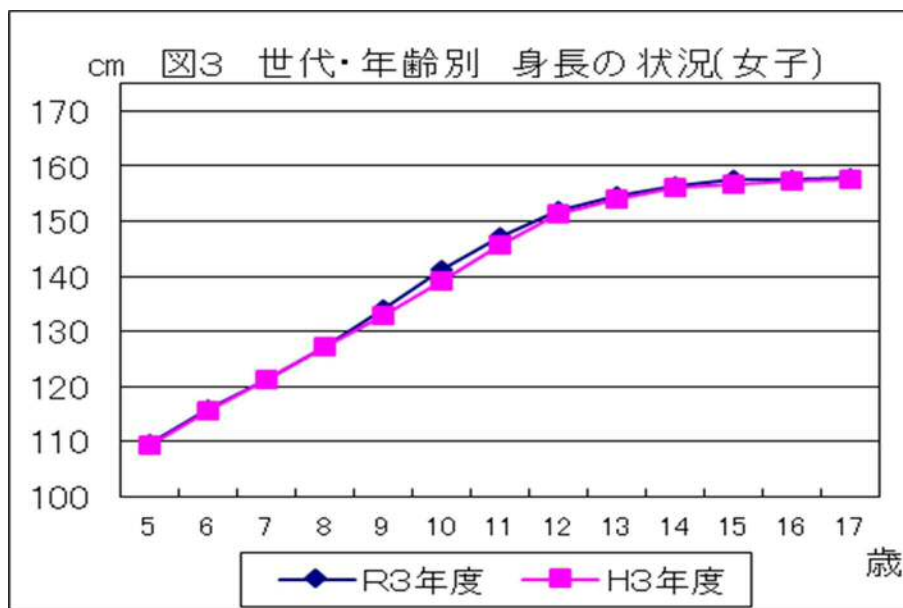
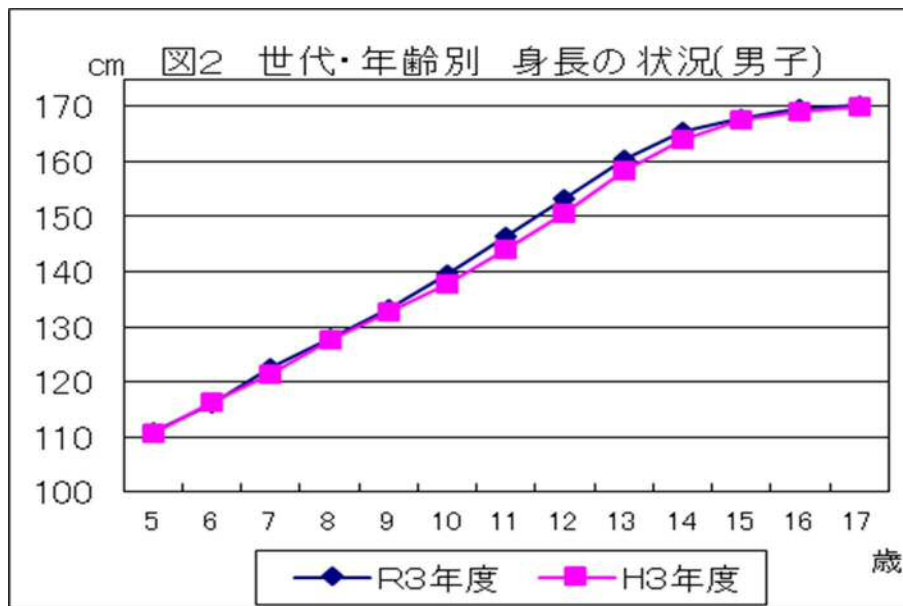
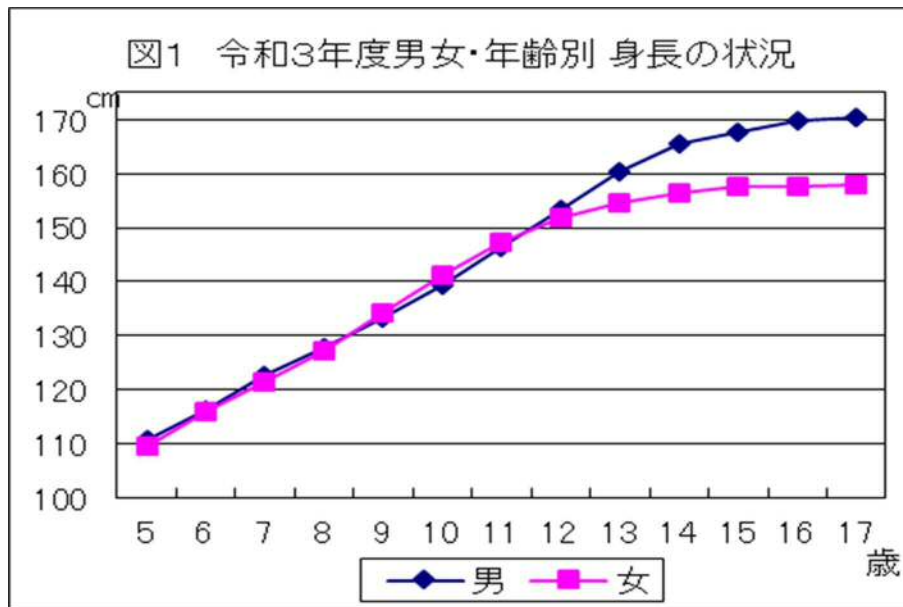
昭和23年度以降の5歳(幼稚園)、11歳(小学校)、14歳(中学校)及び17歳(高等学校)の4つの年齢について平均値の推移をみると、男子、女子共に伸びる傾向にあったが、平成に入りピークを迎え、その後おおむね横ばい傾向となっている。令和3年度では、前年度と比較して男女ともに17歳のみ増加している。

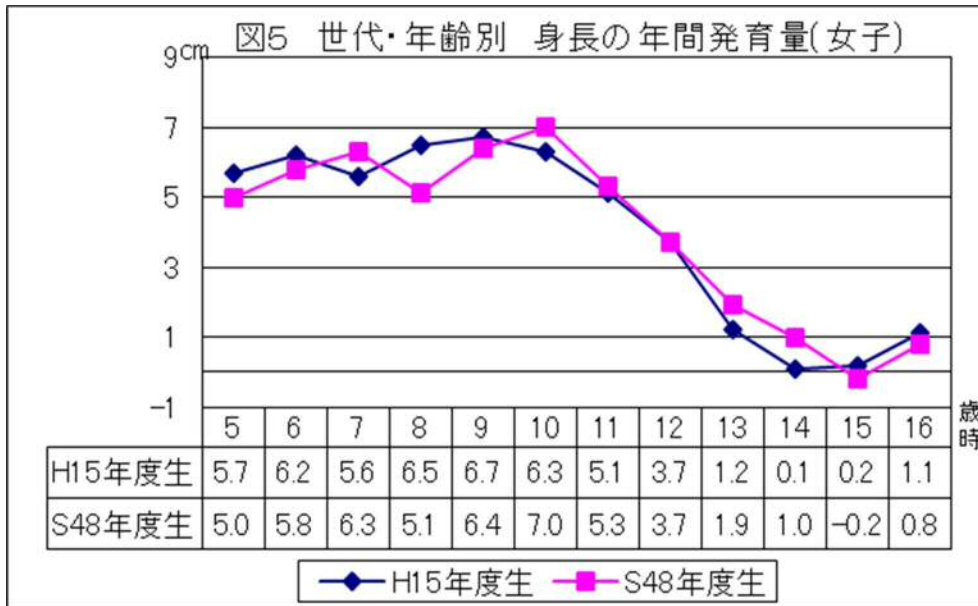
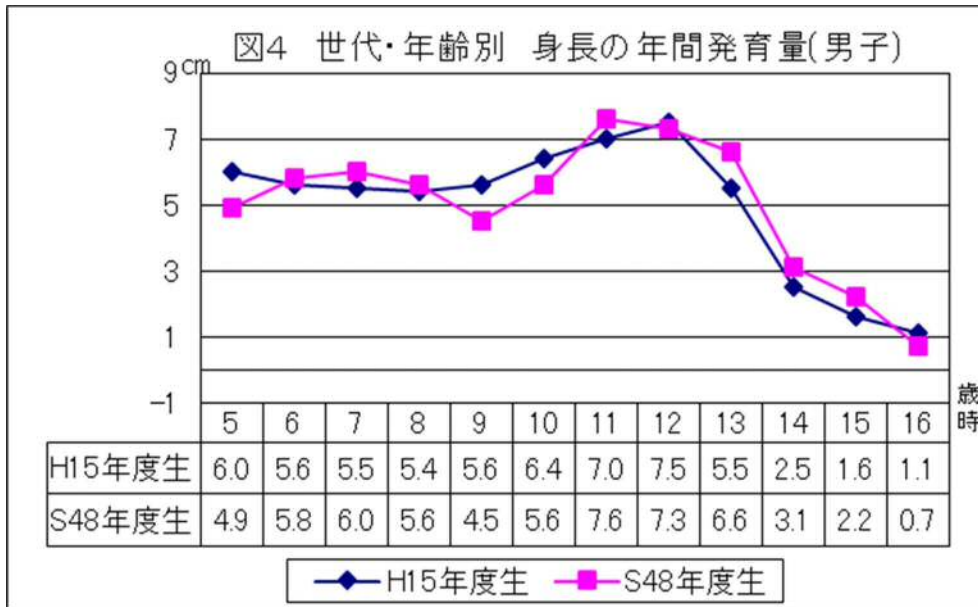
表1 男女・世代・年齢別 身長の状況

(単位:cm)

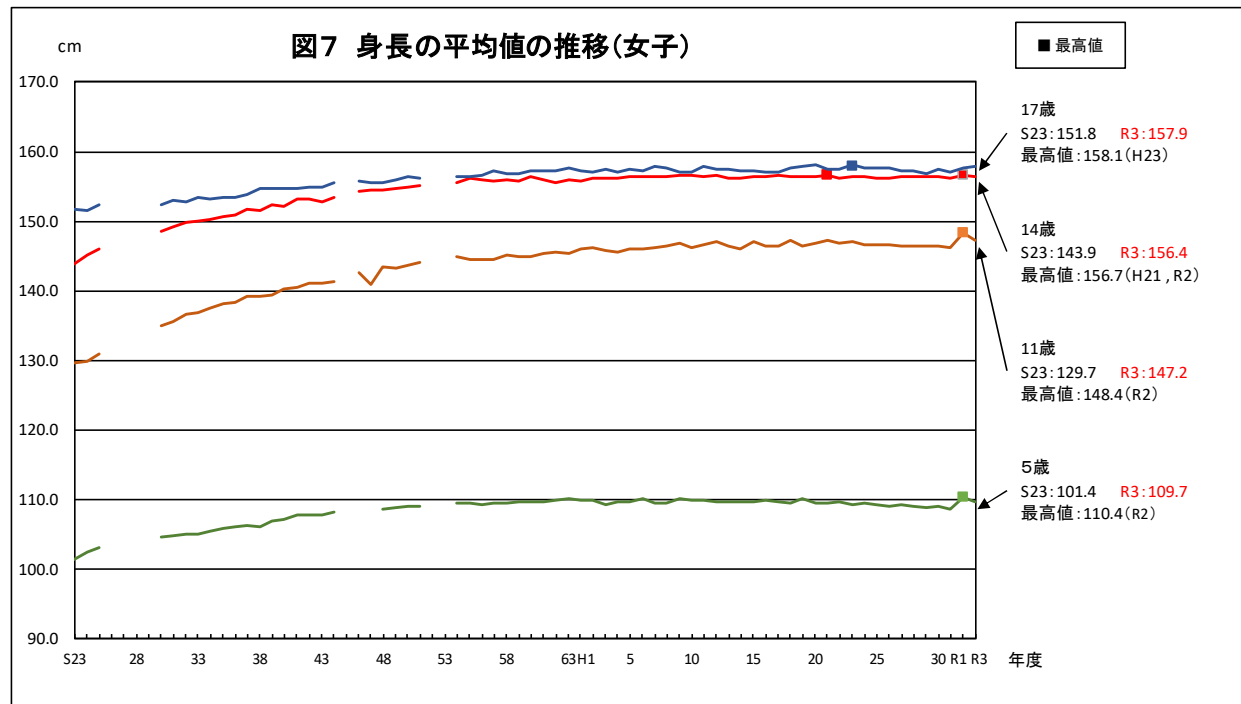
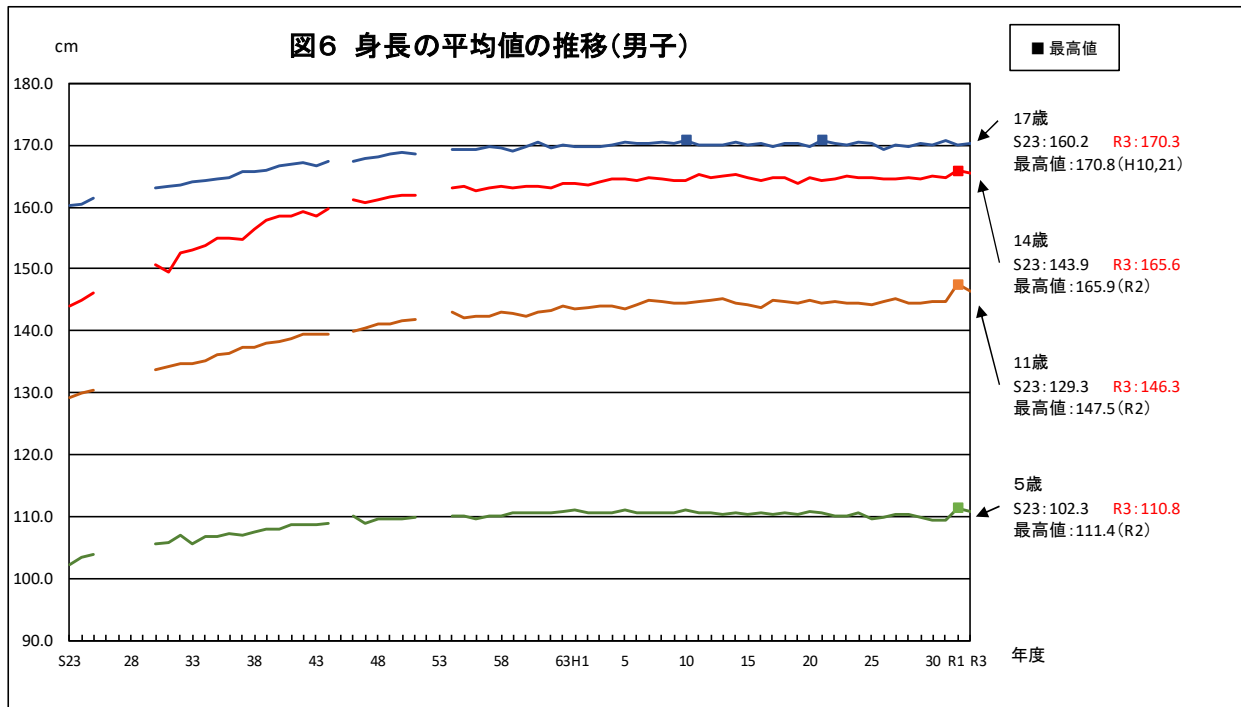
区分	年齢	男 子								女 子							
		令和3年度	令和2年度	差	平成3年度	差	令和3年度	差	令和3年度	令和2年度	差	平成3年度	差	令和3年度	差		
		A	B	A-B	(親の世代) C	A-C	全国 D	A-D	E	F	E-F	(親の世代) G	E-G	H	E-H		
幼稚園	5歳	110.8	111.4	-0.6	110.7	0.1	111.0	-0.2	109.7	110.4	-0.7	109.3	0.4	110.1	-0.4		
	6歳	116.1	117.9	-1.8	116.4	-0.3	116.7	-0.6	115.8	116.9	-1.1	115.6	0.2	115.8	0.0		
小学校	7歳	122.6	123.5	-0.9	121.5	1.1	122.6	0.0	121.3	122.6	-1.3	121.3	0.0	121.8	-0.5		
	8歳	127.9	129.0	-1.1	127.6	0.3	128.3	-0.4	127.3	128.7	-1.4	127.1	0.2	127.6	-0.3		
	9歳	133.4	134.4	-1.0	132.8	0.6	133.8	-0.4	134.1	135.4	-1.3	132.8	1.3	134.1	0.0		
	10歳	139.4	140.6	-1.2	137.7	1.7	139.3	0.1	141.2	142.0	-0.8	139.1	2.1	140.9	0.3		
	11歳	146.3	147.5	-1.2	144.1	2.2	145.9	0.4	147.2	148.4	-1.2	145.7	1.5	147.3	-0.1		
中学校	12歳	153.3	154.8	-1.5	150.7	2.6	153.6	-0.3	151.9	152.8	-0.9	151.3	0.6	152.1	-0.2		
	13歳	160.4	161.2	-0.8	158.4	2.0	160.6	-0.2	154.6	155.0	-0.4	154.0	0.6	155.0	-0.4		
	14歳	165.6	165.9	-0.3	164.1	1.5	165.7	-0.1	156.4	156.7	-0.3	156.1	0.3	156.5	-0.1		
高等学校	15歳	167.8	167.8	0.0	167.7	0.1	168.6	-0.8	157.6	157.2	0.4	156.6	1.0	157.3	0.3		
	16歳	169.8	169.2	0.6	169.1	0.7	169.8	0.0	157.5	156.8	0.7	157.4	0.1	157.7	-0.2		
	17歳	170.3	170.1	0.2	169.9	0.4	170.8	-0.5	157.9	157.6	0.3	157.5	0.4	158.0	-0.1		

(注) 年齢は、各年4月1日現在の満年齢である。以下の各表において同じ。





※ 年間发育量とは、例えば、平成 15 年度生まれ（令和 3 年度 17 歳）の「5 歳時」の身長では、平成 22 年度調査 6 歳の値から平成 21 年度調査 5 歳の値を引いたものである。以下、他の生まれ年、年齢時及び体重においても同様。



※ 昭和26年度から昭和29年度については、集計方法が異なる(全国のみ・市郡部別)ため表示していない。

(5歳については、昭和27年度及び昭和28年度は調査していない。)

※ 昭和45年度、昭和52年度及び昭和53年度については、九州ブロックの平均値のみのため表示していない。

※ 昭和47年度の5歳女子は、正確な数値が不明であるため表示していない。

(2) 体重(表2, 図8~14)

① 前年度との比較(表2)

前年度の同年齢と比較すると、男子では、最も増加しているのは、16歳の0.5kgで、最も減少しているのは、11歳の2.3kgである。女子では、最も増加しているのは、16歳の1.3kgで、最も減少しているのは、11歳の1.1kgである。

② 男女の比較(表2, 図8)

男女を年齢別に比較すると、11歳まで差はほとんどみられず、9歳から11歳を除く各年齢で男子が女子を上回っており、17歳では9.5kgと差が最大である。

③ 親の世代との比較(表2, 図9, 図10)

親の世代(30年前の平成3年度の数值)と比較すると、男子は5歳及び15歳を除く各年齢で、女子は17歳を除く各年齢で親の世代と同じか上回っている。最も差がある年齢は、男子では12歳で3.1kg、女子では11歳で1.8kg、それぞれ子の世代が上回っている。

④ 全国平均値との比較(表2)

全国の平均値と比較すると、男子は11歳、12歳、14歳及び16歳で全国平均値を上回っており、女子は6歳、8歳から11歳、15歳から17歳で全国平均値と同じか上回っている。全国の平均値を最も上回っているのは、男子では12歳で0.3kg、女子では15歳の0.8kgとなっている。

⑤ 年間発育量での比較(図11, 図12)

平成15年度生まれ(令和3年度17歳)の年間発育量をみると、発育量が最大となる時期は、男子は13歳で5.9kg、女子は11歳で5.3kgである。

また、親の世代である昭和48年度生まれ(平成3年度17歳)と比較すると、親の世代でも男子は13歳、女子は11歳で発育量が最大となっており、発育量が最大となる時期は男女ともに親の世代と同じである。

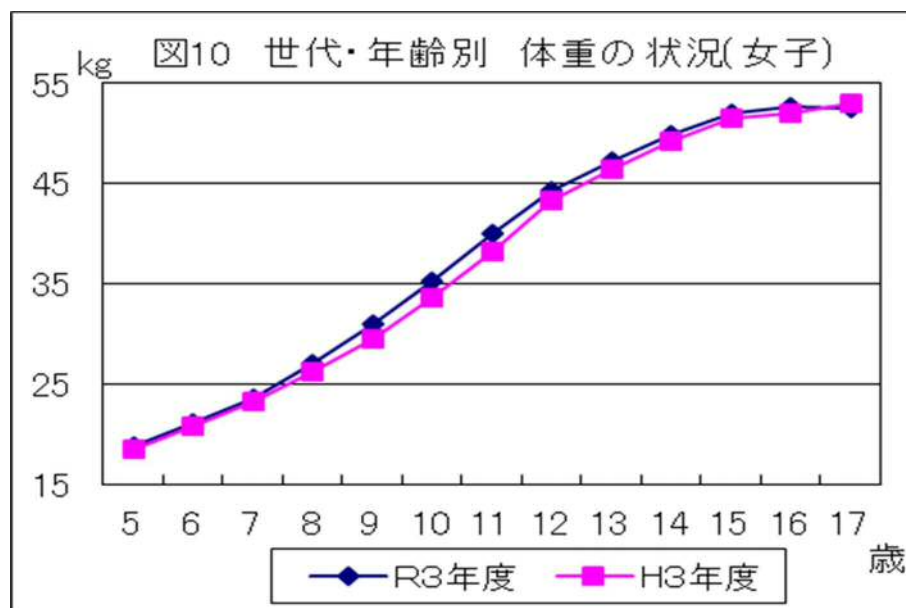
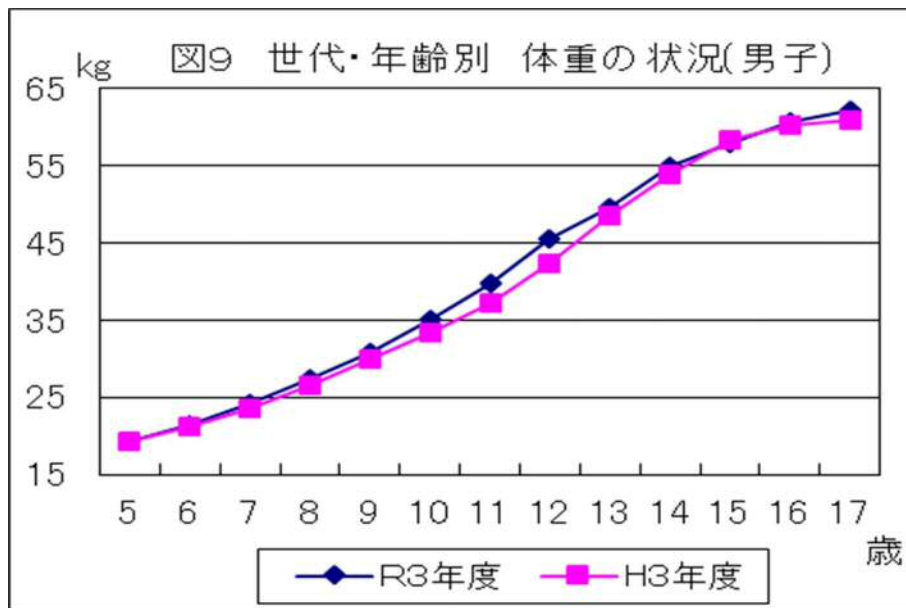
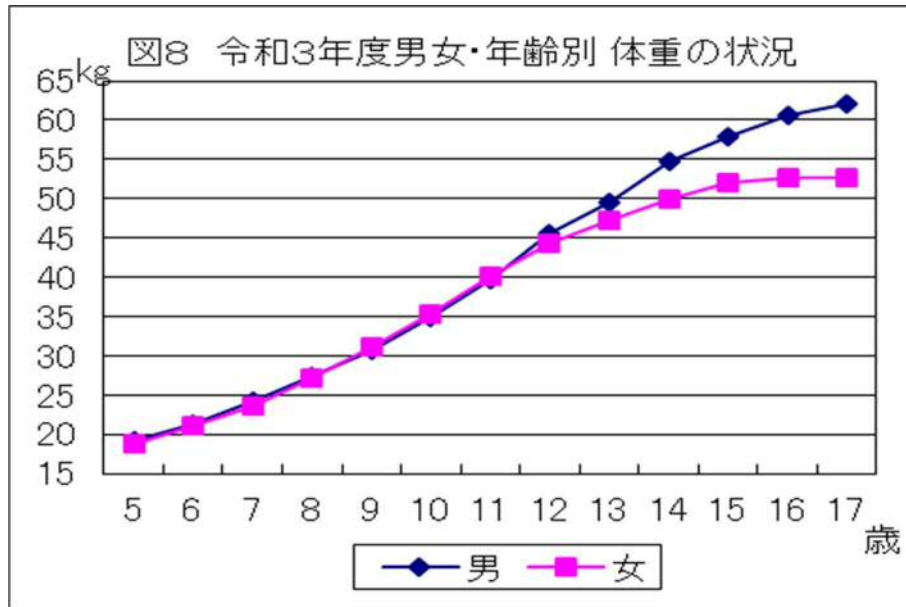
⑥ 平均値の推移(図13, 図14)

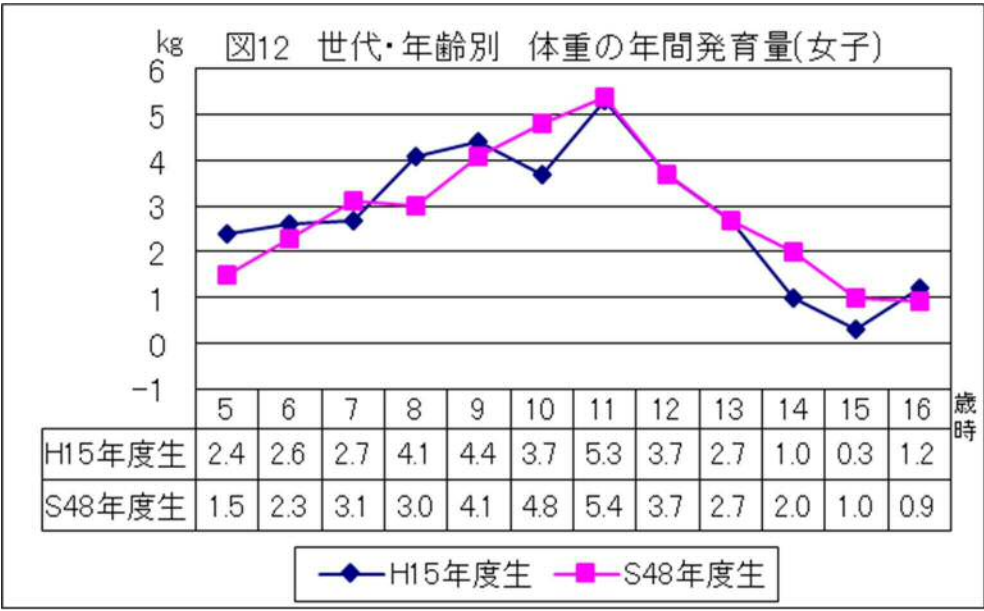
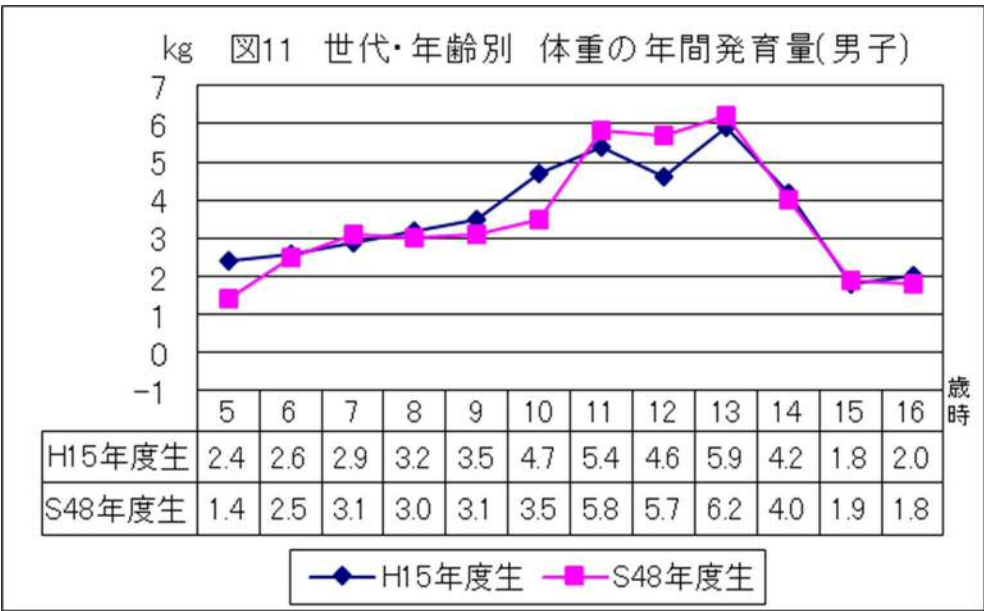
昭和23年度以降の5歳(幼稚園)、11歳(小学校)、14歳(中学校)及び17歳(高等学校)の4つの年齢について平均値の推移をみると、男子、女子共に伸びる傾向にあったが、平成に入りピークを迎え、その後おおむね横ばい傾向となっている。令和3年度は、前年度と比較すると男子では4つの年齢全てで減少、女子では17歳のみが増加している。

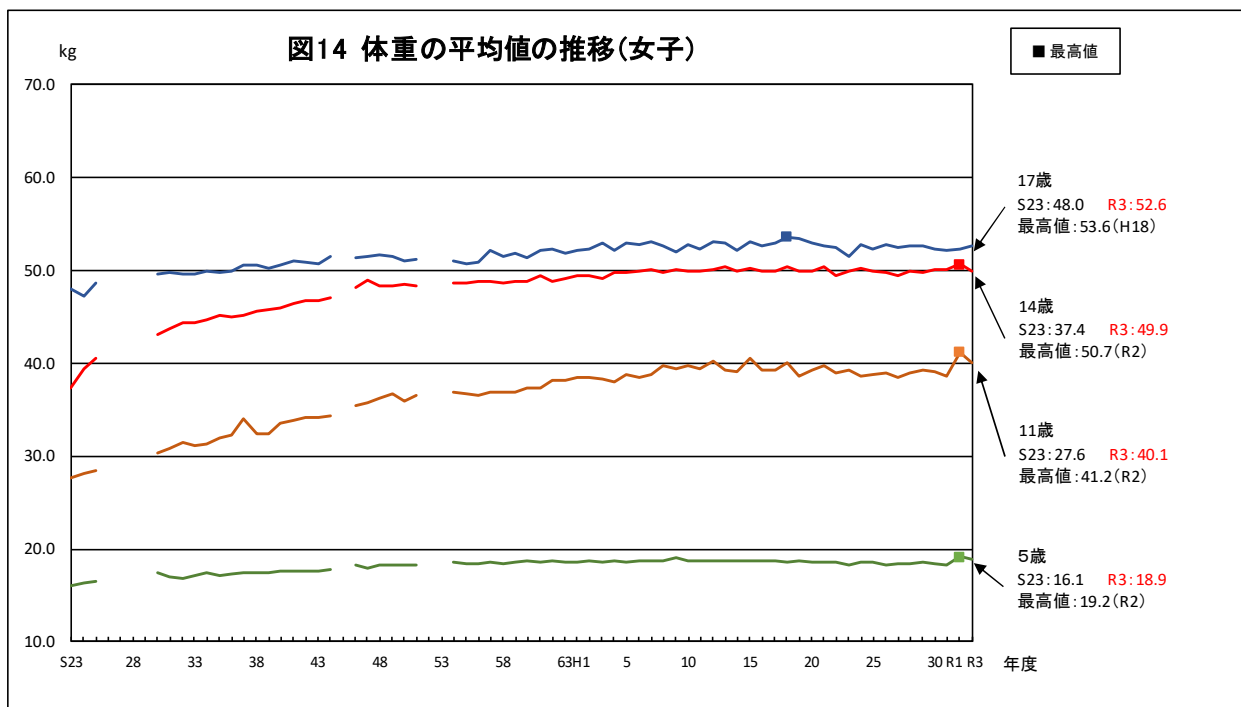
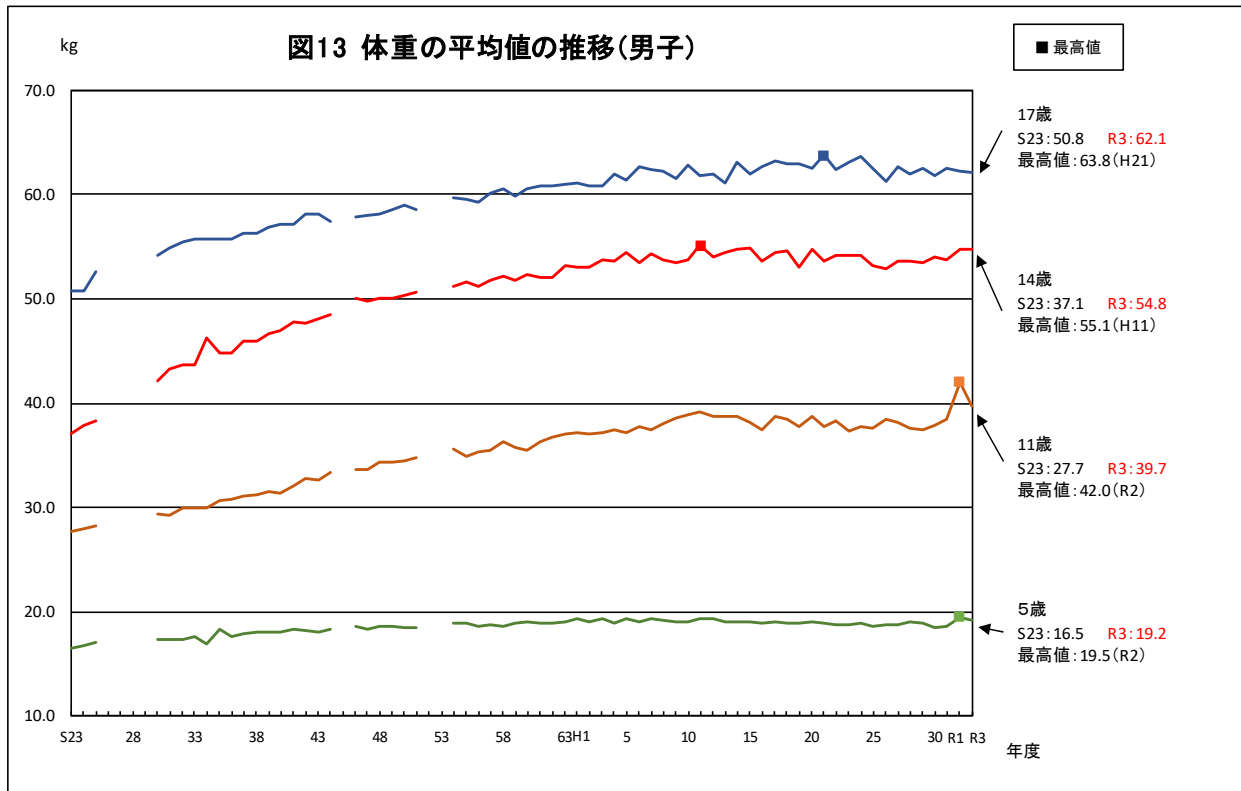
表2 男女・世代・年齢別 体重の状況

(単位:kg)

区分	年齢	男				子				女				子			
		令和3年度	令和2年度	差	平成3年度	令和3年度	令和3年度	差	令和3年度	令和2年度	差	平成3年度	令和3年度	令和3年度	令和3年度	差	
		A	B	A-B	(親の世代) C	差 A-C	D	差 A-D	E	F	E-F	(親の世代) G	差 E-G	H	差 E-H		
幼稚園	5歳	19.2	19.5	-0.3	19.3	-0.1	19.3	-0.1	18.9	19.2	-0.3	18.5	0.4	19.0	-0.1		
	6歳	21.4	22.4	-1.0	21.2	0.2	21.7	-0.3	21.2	21.5	-0.3	20.8	0.4	21.2	0.0		
小学校	7歳	24.2	25.0	-0.8	23.5	0.7	24.5	-0.3	23.7	24.4	-0.7	23.3	0.4	23.9	-0.2		
	8歳	27.3	28.5	-1.2	26.6	0.7	27.7	-0.4	27.1	28.0	-0.9	26.2	0.9	27.0	0.1		
	9歳	30.8	32.0	-1.2	29.9	0.9	31.3	-0.5	31.1	31.9	-0.8	29.5	1.6	30.6	0.5		
	10歳	35.0	36.4	-1.4	33.3	1.7	35.1	-0.1	35.3	35.9	-0.6	33.6	1.7	35.0	0.3		
中学校	11歳	39.7	42.0	-2.3	37.2	2.5	39.6	0.1	40.1	41.2	-1.1	38.3	1.8	39.8	0.3		
	12歳	45.5	45.9	-0.4	42.4	3.1	45.2	0.3	44.3	45.1	-0.8	43.3	1.0	44.4	-0.1		
	13歳	49.5	50.7	-1.2	48.6	0.9	50.0	-0.5	47.3	48.0	-0.7	46.4	0.9	47.6	-0.3		
高等学校	14歳	54.8	54.8	0.0	53.8	1.0	54.7	0.1	49.9	50.7	-0.8	49.2	0.7	50.0	-0.1		
	15歳	57.9	58.6	-0.7	58.3	-0.4	59.0	-1.1	52.1	51.1	1.0	51.5	0.6	51.3	0.8		
	16歳	60.6	60.1	0.5	60.2	0.4	60.5	0.1	52.7	51.4	1.3	52.0	0.7	52.3	0.4		
	17歳	62.1	62.2	-0.1	60.9	1.2	62.4	-0.3	52.6	52.4	0.2	53.0	-0.4	52.5	0.1		







※ 昭和26年度から昭和29年度については、集計方法が異なる(全国のみ・市郡部別)ため表示していない。

(5歳については、昭和27年度及び昭和28年度は調査していない。)

※ 昭和45年度、昭和52年度及び昭和53年度については、九州ブロックの平均値のみのため表示していない。

(3) 世代間比較（身長、体重）（表3）

子世代、親の世代（30年前）、祖父母世代（55年前）を比較すると、おおむね身長・体重とも各世代間で増加していることがわかる。全体的には祖父母世代と親の世代の間で大きく増加している。親の世代と子世代の間でも増加しているが、祖父母世代から親の世代の間に比べると増加の割合は小さい。

表3 世代間比較（身長、体重）

8歳（小学校3年生）

区 分	平均身長(cm)		平均体重(kg)	
	男	女	男	女
祖父母世代（昭和41年度） （昭和32年度生まれ）	124.0	122.9	24.1	23.5
親の世代（平成3年度） （昭和57年度生まれ）	127.6	127.1	26.6	26.2
子世代（令和3年度） （平成24年度生まれ）	127.9	127.3	27.3	27.1

11歳（小学校6年生）

区 分	平均身長(cm)		平均体重(kg)	
	男	女	男	女
祖父母世代（昭和41年度） （昭和29年度生まれ）	138.8	140.5	32.1	33.9
親の世代（平成3年度） （昭和54年度生まれ）	144.1	145.7	37.2	38.3
子世代（令和3年度） （平成21年度生まれ）	146.3	147.2	39.7	40.1

14歳（中学校3年生）

区 分	平均身長(cm)		平均体重(kg)	
	男	女	男	女
祖父母世代（昭和41年度） （昭和26年度生まれ）	158.6	153.2	47.8	46.4
親の世代（平成3年度） （昭和51年度生まれ）	164.1	156.1	53.8	49.2
子世代（令和3年度） （平成18年度生まれ）	165.6	156.4	54.8	49.9

17歳（高等学校3年生）

区 分	平均身長(cm)		平均体重(kg)	
	男	女	男	女
祖父母世代（昭和41年度） （昭和23年度生まれ）	167.0	154.8	57.1	51.0
親の世代（平成3年度） （昭和48年度生まれ）	169.9	157.5	60.9	53.0
子世代（令和3年度） （平成15年度生まれ）	170.3	157.9	62.1	52.6

2 健康状態

(1) 疾病・異常の被患率等別状況（表4）

疾病・異常を被患率等別にみると、公表できる被患率等で幼稚園及び小学校においては「むし歯（う歯）」が最も高く、次いで幼稚園では「歯列・咬合」、小学校では「裸眼視力 1.0 未満の者」の順となっている。

また、中学校においては、「裸眼視力 1.0 未満の者」が最も高く、次いで「むし歯（う歯）」の順となっている。

高等学校においては、「むし歯（う歯）」が最も高く、次いで「鼻・副鼻腔疾患」の順となっている。

表4 疾病・異常の被患率等（令和3年度／学校種別）

区分(%)	幼稚園	小学校	中学校	高等学校	
70以上～					
60以上～70未満			裸眼視力1.0未満の者		
50～60					
40～50		むし歯(う歯) 裸眼視力1.0未満の者		むし歯(う歯)	
30～40	むし歯(う歯)		むし歯(う歯)		
20～30					
10～20		鼻・副鼻腔疾患	鼻・副鼻腔疾患		
1～10	8～10			鼻・副鼻腔疾患	
	6～8	歯列・咬合	耳疾患		
	4～6		眼の疾病・異常 歯列・咬合 歯垢の状態 その他の疾病・異常(歯・口腔)	眼の疾病・異常 耳疾患 歯列・咬合 その他の疾病・異常(歯・口腔)	眼の疾病・異常 歯列・咬合 心電図異常
	2～4	その他の疾病・異常	歯肉の状態 心電図異常 ぜん息 その他の疾病・異常	歯垢の状態 歯肉の状態 心電図異常 蛋白検出の者 その他の疾病・異常	歯垢の状態 歯肉の状態 耳疾患 蛋白検出の者 その他の疾病・異常
	1～2	口腔咽喉頭疾患・異常 その他の疾病・異常(歯・口腔) その他の皮膚疾患	栄養状態 せき柱・胸部・四肢の状態	せき柱・胸部・四肢の状態 アトピー性皮膚炎 心臓の疾病・異常 ぜん息	顎関節 その他の疾病・異常(歯・口腔) せき柱・胸部・四肢の状態 アトピー性皮膚炎 ぜん息
0.1～1	0.5～1	眼の疾病・異常 歯垢の状態 アトピー性皮膚炎	難聴 口腔咽喉頭疾患・異常 アトピー性皮膚炎 心臓の疾病・異常 蛋白検出の者	顎関節 栄養状態	栄養状態 心臓の疾病・異常
	0.1～0.5	歯肉の状態 栄養状態 せき柱・胸部・四肢の状態 心臓の疾病・異常 蛋白検出の者 ぜん息 言語障害	顎関節 その他の皮膚疾患 結核の精密検査の対象者 腎臓疾患 言語障害	難聴 口腔咽喉頭疾患・異常 その他の皮膚疾患 尿糖検出の者 腎臓疾患 言語障害	難聴 口腔咽喉頭疾患・異常 その他の皮膚疾患 尿糖検出の者 腎臓疾患
0.1未満		尿糖検出の者	結核の精密検査の対象者	結核 言語障害	

- (注)1. 「口腔咽喉頭疾患・異常」とは、アデノイド、扁桃肥大、咽頭炎、喉頭炎、扁桃炎、音声言語異常のある者等である。
 2. 「歯・口腔のその他の疾病・異常」とは、口角炎、口唇炎、口内炎、唇裂、口蓋裂、舌小帯異常、唾石、癒合歯、要注意乳歯等のある者等である。
 3. 「その他の皮膚疾患」とは、伝染性皮膚疾患、毛髪疾患等、アトピー性皮膚炎以外の皮膚疾患と判定された者である。
 4. 「心電図異常」とは、心電図検査の結果、異常と判定された者である。
 5. 「蛋白検出の者」とは、尿検査のうち、蛋白第1次検査の結果、尿中に蛋白が検出（陽性（+以上）又は擬陽性（±）と判定）された者である。
 6. 「尿糖検出の者」とは、尿検査のうち、糖第1次検査の結果、尿中に糖が検出（陽性（+以上）と判定）された者である。

(2) 主な疾病・異常等（表5、図15～25）

疾病・異常のうち主なものについて、その推移を見ると表5のとおりである。

表5 主な疾病・異常等の推移(令和3年度/学校別)

(単位:%)

区分		裸眼視力 1.0未満の者		むし歯(う歯)		アトピー性 皮膚炎		ぜん息		心電図異常 (注1)	
		福岡県	全国	福岡県	全国	福岡県	全国	福岡県	全国	福岡県	全国
幼稚園	平成29年度	19.6	24.5	37.4	35.5	2.0	2.1	2.0	1.8
	30	X	26.7	34.8	35.1	1.8	2.0	1.1	1.6
	令和元年度	X	26.1	34.2	31.2	1.5	2.3	3.2	1.8
	2	X	27.9	35.1	30.3	2.6	1.9	4.1	1.6
	3	X	24.8	34.8	26.5	0.5	1.8	0.2	1.5
小学校	平成29年度	40.0	32.5	50.0	47.0	2.8	3.3	4.1	3.9	2.5	2.4
	30	38.4	34.1	48.2	45.3	1.8	3.4	2.2	3.5	2.0	2.4
	令和元年度	41.7	34.6	53.4	44.8	1.6	3.3	2.0	3.4	2.1	2.4
	2	45.8	37.5	46.9	40.2	1.8	3.2	2.6	3.3	2.9	2.5
	3	43.2	36.9	45.8	39.0	0.8	3.2	2.3	3.3	2.3	2.5
中学校	平成29年度	59.9	56.3	42.9	37.3	1.7	2.7	2.3	2.7	3.3	3.4
	30	60.1	56.0	37.5	35.4	2.5	2.9	2.2	2.7	3.8	3.3
	令和元年度	57.9	57.5	40.2	34.0	1.5	2.9	2.4	2.6	3.6	3.3
	2	59.8	58.3	41.3	32.2	1.5	2.9	2.4	2.6	3.0	3.3
	3	61.6	60.7	37.4	30.4	1.4	3.0	1.4	2.3	3.8	3.0
高等学校	平成29年度	69.0	62.3	49.2	47.3	2.6	2.3	2.3	1.9	3.7	3.3
	30	63.4	67.2	54.7	45.4	1.2	2.6	1.6	1.8	4.4	3.3
	令和元年度	69.3	67.6	45.9	43.7	1.7	2.4	1.8	1.8	3.2	3.3
	2	70.5	63.2	49.3	41.7	2.5	2.4	1.8	1.8	3.2	3.3
	3	X	70.8	48.7	39.8	1.6	2.6	1.4	1.7	4.3	3.2

区分		蛋白検出の者		せき柱・胸郭・四肢 の状態(注2)		耳疾患		鼻・副鼻腔疾患		口腔咽喉頭 疾患・異常	
		福岡県	全国	福岡県	全国	福岡県	全国	福岡県	全国	福岡県	全国
幼稚園	平成29年度	0.4	1.0	0.1	0.2	1.0	2.3	0.8	2.9	0.2	1.3
	30	1.1	1.0	0.2	0.2	0.2	2.3	0.4	2.9	-	1.5
	令和元年度	0.0	1.0	0.1	0.2	1.9	2.6	3.4	3.2	2.9	1.5
	2	0.7	1.0	0.1	0.4	3.1	2.0	3.6	2.4	0.6	1.0
	3	0.4	0.7	0.1	0.2	-	2.0	-	3.0	1.8	0.6
小学校	平成29年度	0.4	0.9	2.8	1.2	8.0	6.2	12.8	12.8	0.7	1.3
	30	0.5	0.8	1.7	1.1	7.1	6.5	13.6	13.0	1.3	1.3
	令和元年度	0.4	1.0	1.5	1.1	8.0	6.3	11.1	11.8	0.7	1.3
	2	0.4	0.9	1.4	0.9	6.7	6.1	12.3	11.0	0.8	1.0
	3	0.6	0.9	1.1	0.8	6.9	6.8	13.1	11.9	0.6	0.9
中学校	平成29年度	2.5	3.2	2.2	2.4	5.8	4.5	12.7	11.3	0.5	0.6
	30	1.9	2.9	2.9	2.4	4.7	4.7	11.2	11.0	0.9	0.8
	令和元年度	2.1	3.4	1.9	2.1	5.6	4.7	14.4	12.1	1.0	0.7
	2	2.9	3.3	1.2	1.7	4.2	5.0	15.0	10.2	0.5	0.5
	3	2.8	2.8	1.9	1.7	4.2	4.9	10.2	10.0	0.3	0.5
高等学校	平成29年度	3.6	3.5	1.5	1.5	1.9	2.6	5.3	8.6	0.2	0.5
	30	2.1	2.9	2.2	1.4	1.8	2.5	8.1	9.9	0.1	0.3
	令和元年度	1.7	3.4	2.1	1.7	1.6	2.9	7.5	9.9	0.9	0.5
	2	5.4	3.2	1.2	1.2	1.0	2.5	9.3	6.9	0.4	0.3
	3	2.8	2.8	1.4	1.2	3.7	2.5	9.0	8.8	0.3	0.2

注1. 「心電図異常」については、6歳、12歳及び15歳のみ実施している。

2. 「せき柱・胸郭・四肢の状態」については、平成27年度までは「せき柱・胸郭」のみを調査。

3. 「X」は疾病・異常被患率等の標準誤差が5以上、受検者数が100人(5歳は50人)未満、又は回答校が1校以下のため統計数値を公表しない。

4. 全国値は小数点第二位を四捨五入している。以下同じ。

① 裸眼視力 (図 15~17)

ア 年齢別比較 (図 15, 図 16)

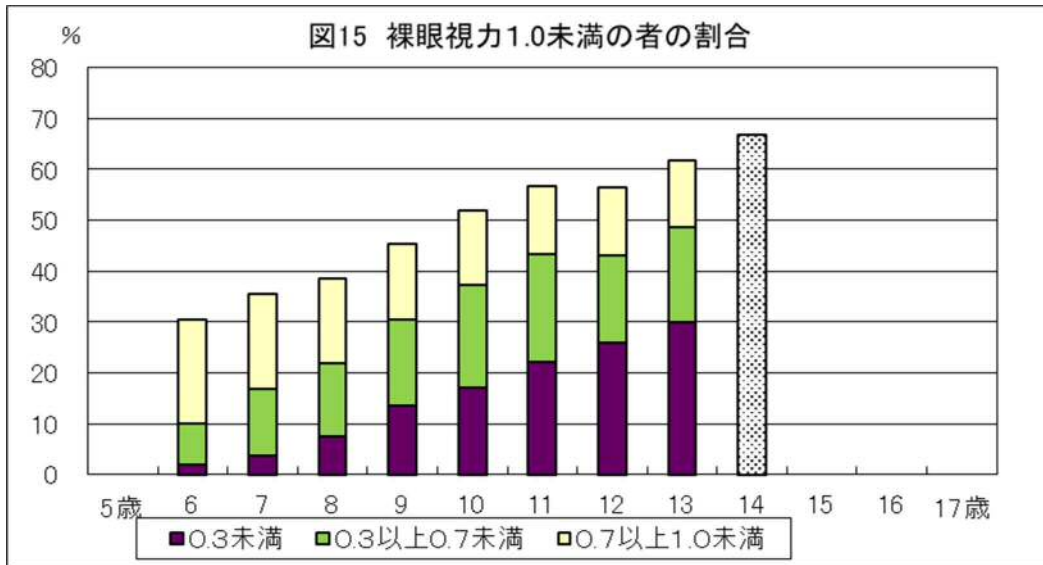
裸眼視力 1.0 未満の者の割合は、6歳から 14 歳までの間で、12 歳で低下したものの、年齢が高くなるにつれて上昇している。裸眼視力 1.0 未満の者の割合が最も高い年齢は 14 歳で 66.7%となっている。

イ 全国との比較 (図 16)

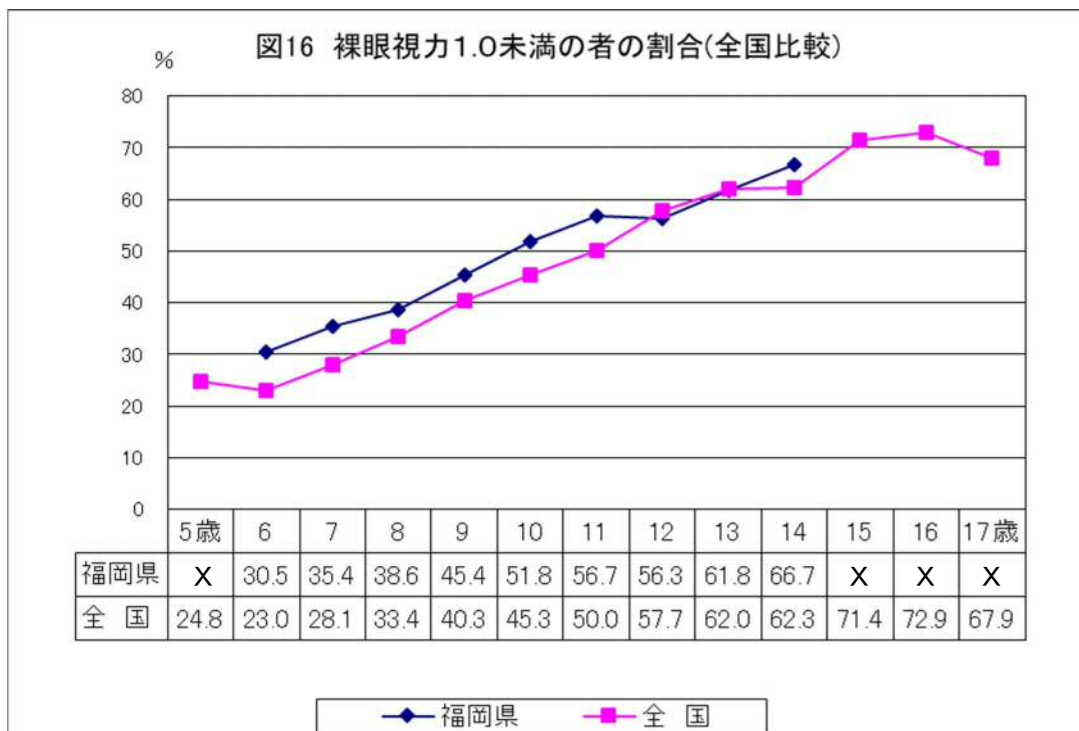
裸眼視力 1.0 未満の者の割合を全国と比較すると、12 歳及び 13 歳を除く各年齢で全国を上回っている。

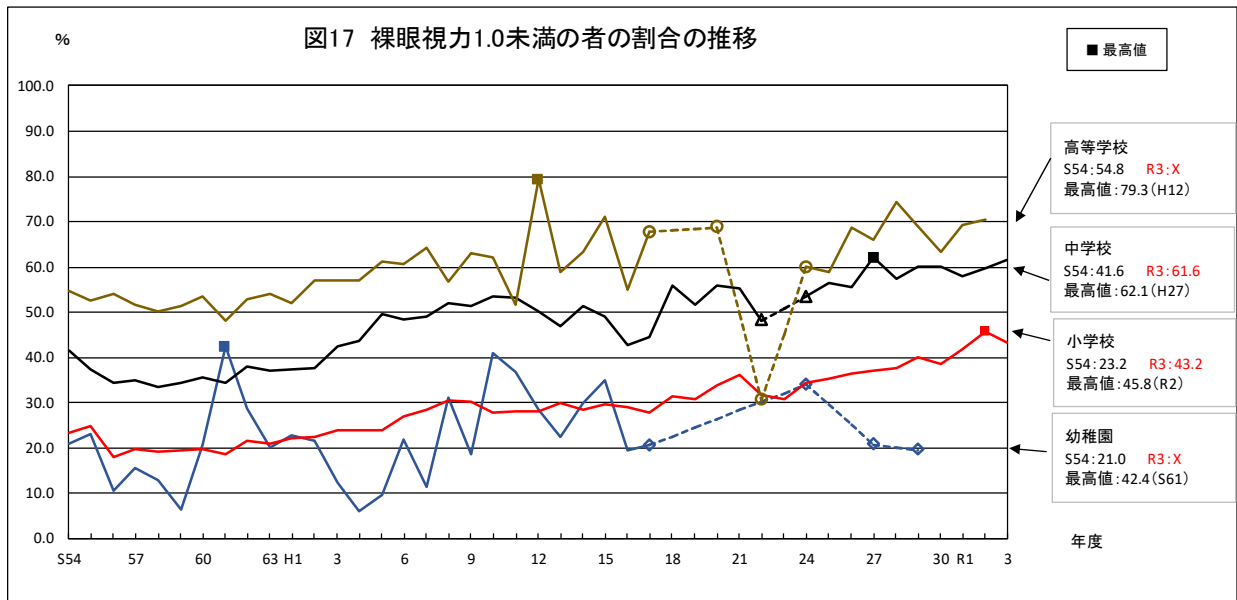
ウ 各学校段階における割合の推移 (図 17)

昭和 54 年度の調査開始以降、幼稚園では受検者数が少ない等のため調査年度により増減はあるものの、おおむね横ばいで推移している。また、小学校及び中学校では増加傾向にある。高等学校においても調査年度により増減はあるものの増加傾向にある。



- ※ 5 歳及び 15 歳から 17 歳は受検者数が少ない等のため公表していない。
- 14 歳は各区分の受検者数が少ない等のため区分別割合を公表していないが、裸眼視力 1.0 未満の合計のみ公表している。
- ※ 「X」は各区分の受検者数が少ない等のため公表していない。





※平成18年度から平成23年度、平成25年度、平成26年度、平成28年度、平成30年度及び令和元年度以降の幼稚園、平成23年度の中学校並びに平成18年度、平成19年度、平成21年度、平成23年度及び令和3年度の高等学校については、受検者数が少ない等のため公表されていない。(非公表の年度間については、グラフ上は破線で表している。また、その間に公表されている年度がある場合、当該年度の数値については、幼稚園は◇、中学校は△、高等学校は○で表示している。)

② むし歯(う歯)(図18~21)
ア 年齢別比較(図18, 図19)

年齢別のむし歯の者の割合は、5歳から9歳は年齢とともに上昇し、10歳から12歳は低下している。その後、13歳以降は各年齢で上昇している。むし歯のある者の割合が最も高い年齢は、17歳で54.1%となっている。
また、処置完了者の割合は、15歳から17歳を除く各年齢で未処置歯のある者の割合を上回っている。

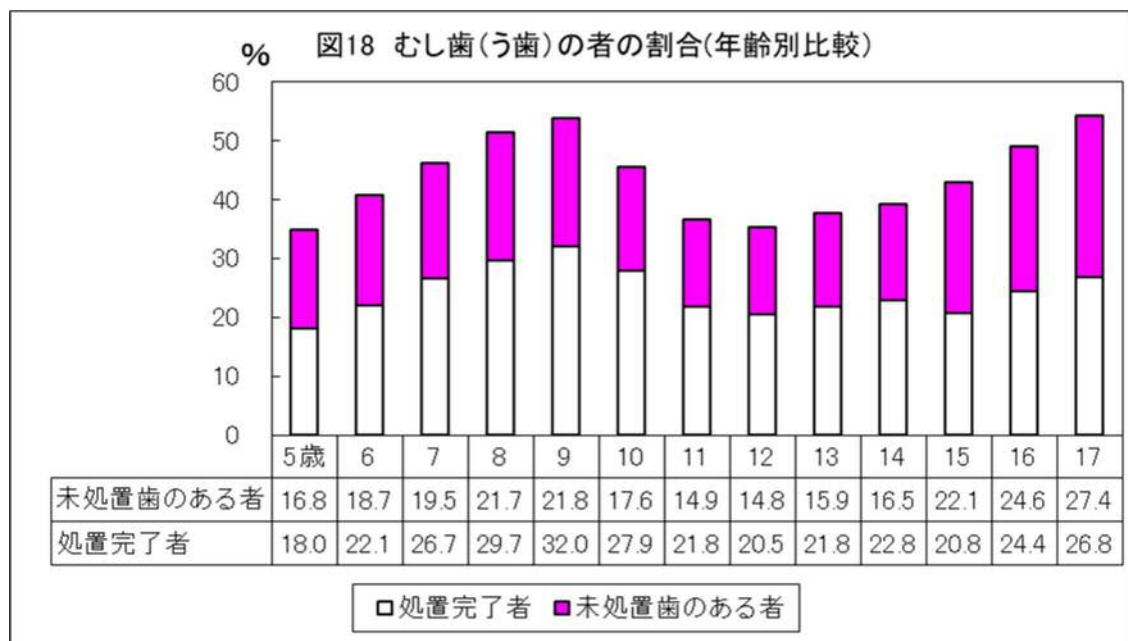
イ 全国との比較(図19)

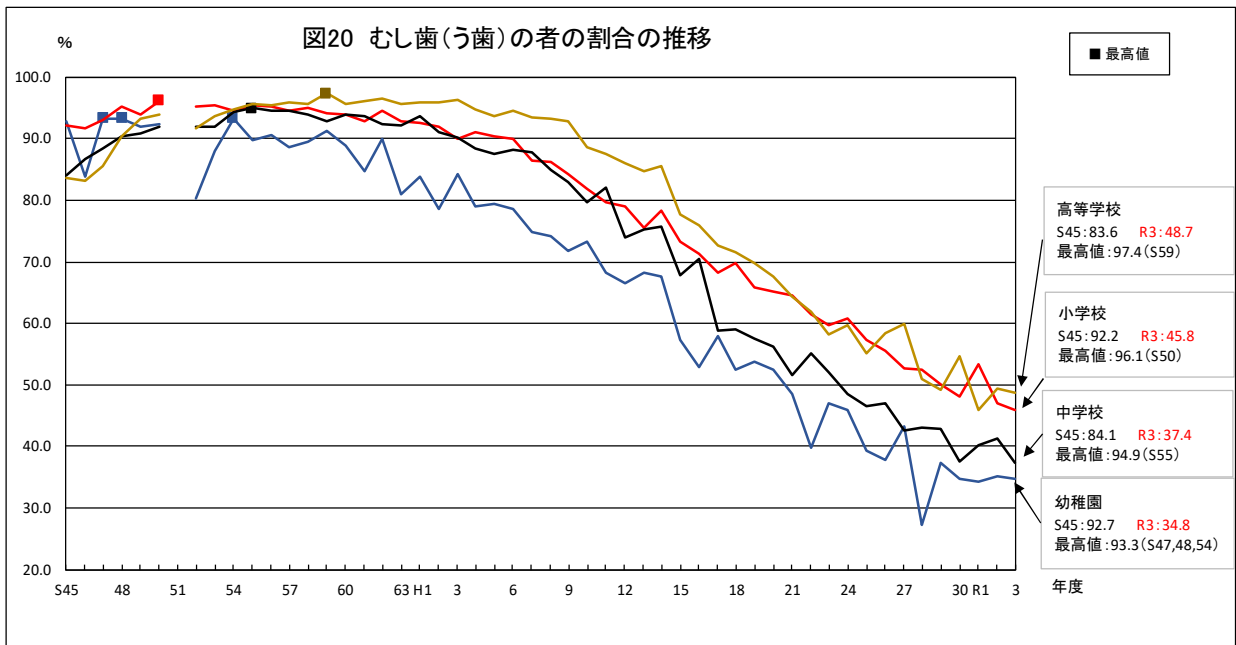
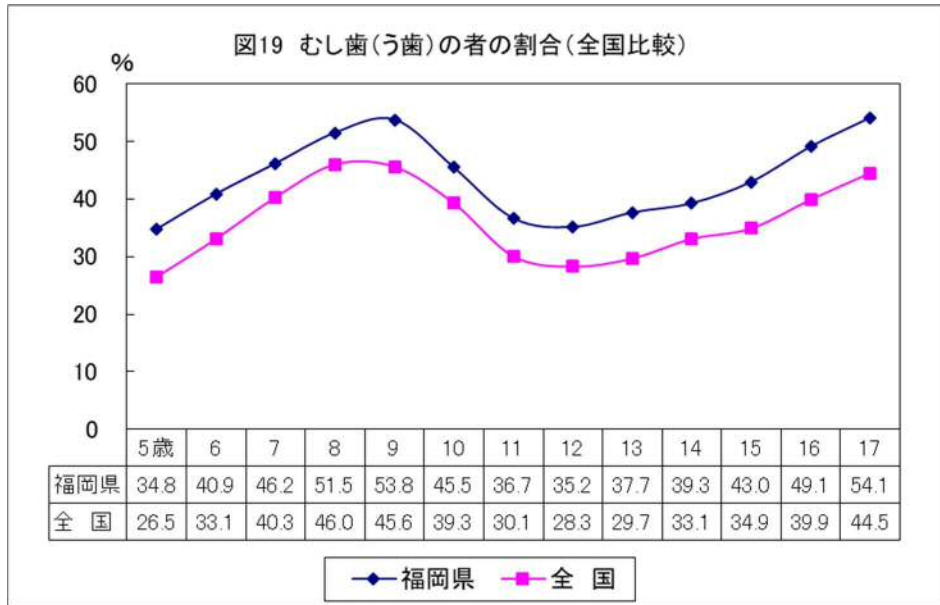
むし歯の者の割合を全国と比較すると、各年齢で全国を上回っている。

ウ 各学校段階における割合の推移(図20, 図21)

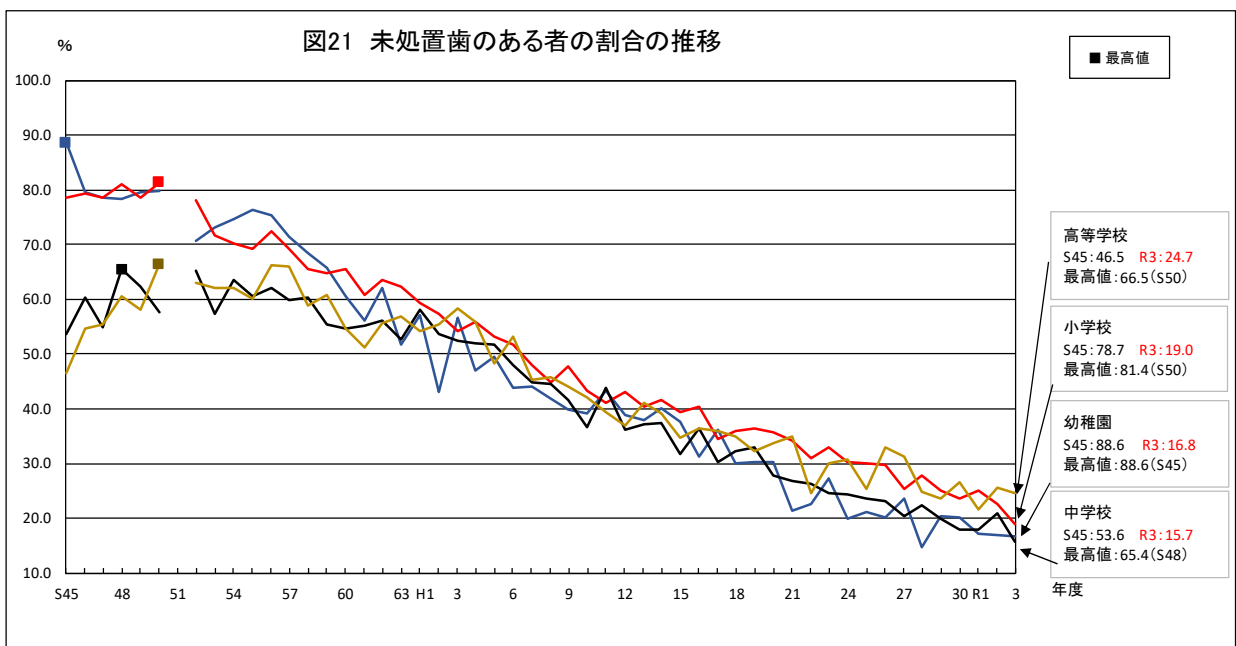
昭和45年度以降の「むし歯」の者の割合の推移(図20)をみると、幼稚園、小学校、中学校及び高等学校のいずれにおいても、昭和50年代にピークを迎え、その後は減少傾向にある。令和3年度は、小学校及び中学校で過去最低となっている。

また、「未処置歯」のある者の割合の推移(図21)をみると、令和3年度は、小学校及び中学校において過去最低となっている。





※ 昭和51年度は、正確な数値が不明であるため表示していない。



※ 昭和51年度は、正確な数値が不明であるため表示していない。

③ アトピー性皮膚炎（図 22、図 23）

ア 年齢別比較（図 22）

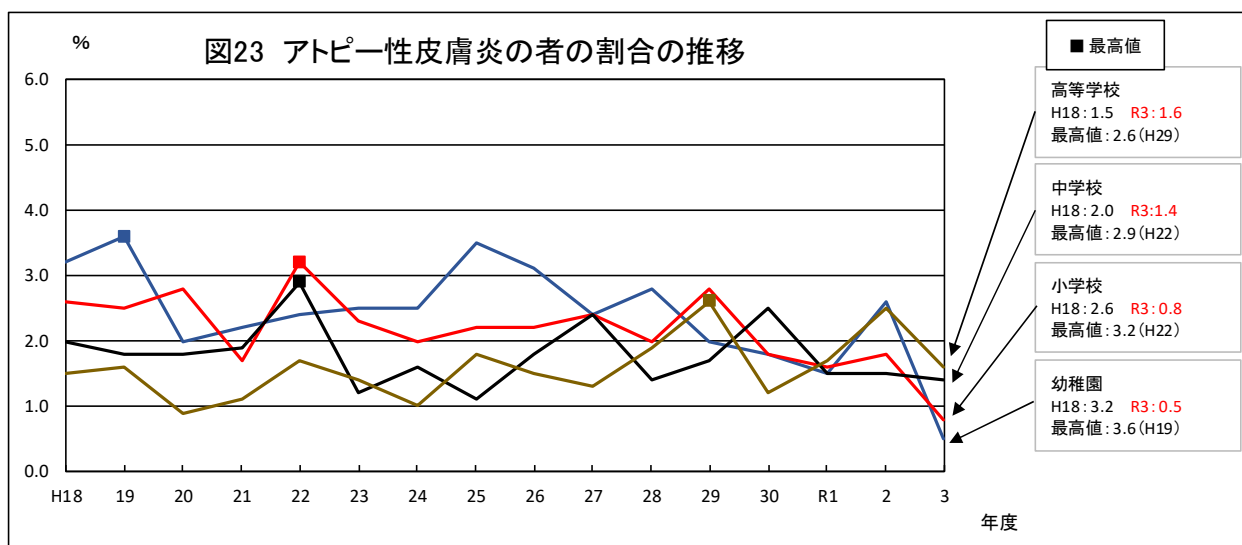
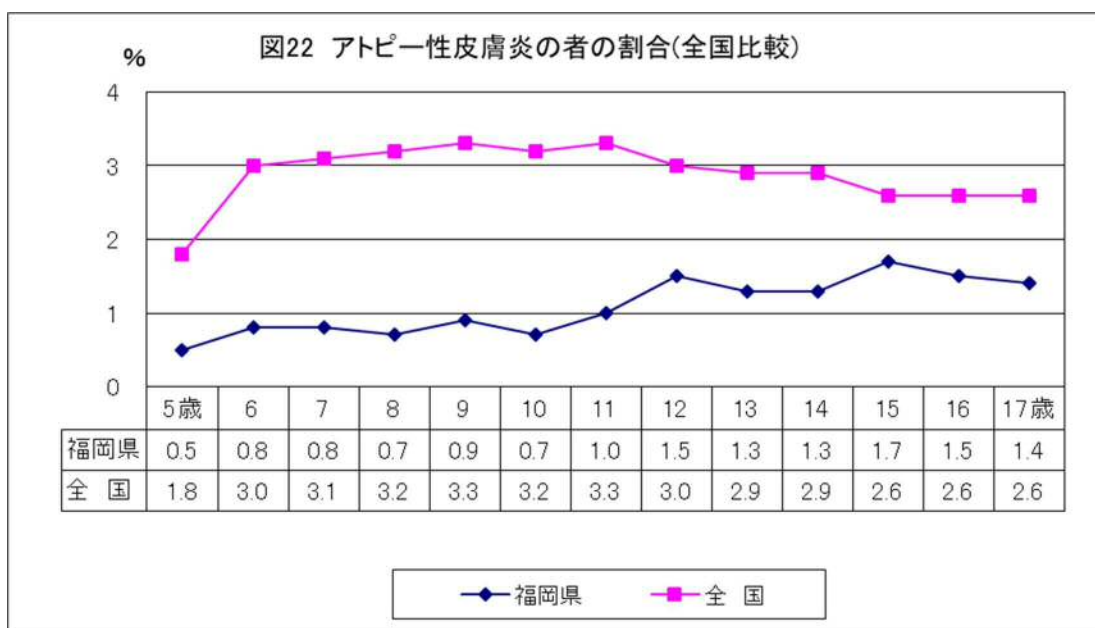
年齢別のアトピー性皮膚炎の者の割合は、15歳で最も高くなっている。

イ 全国との比較（図 22）

アトピー性皮膚炎の者の割合を全国と比較すると、5歳から17歳の全ての年齢で全国を下回っている。

ウ 各学校段階における割合の推移（図 23）

平成18年度の調査開始以降、調査年度により多少の上下はあるものの、おおむね横ばいで推移している。



④ ぜん息（図 24, 図 25）

ア 年齢別比較（図 24）

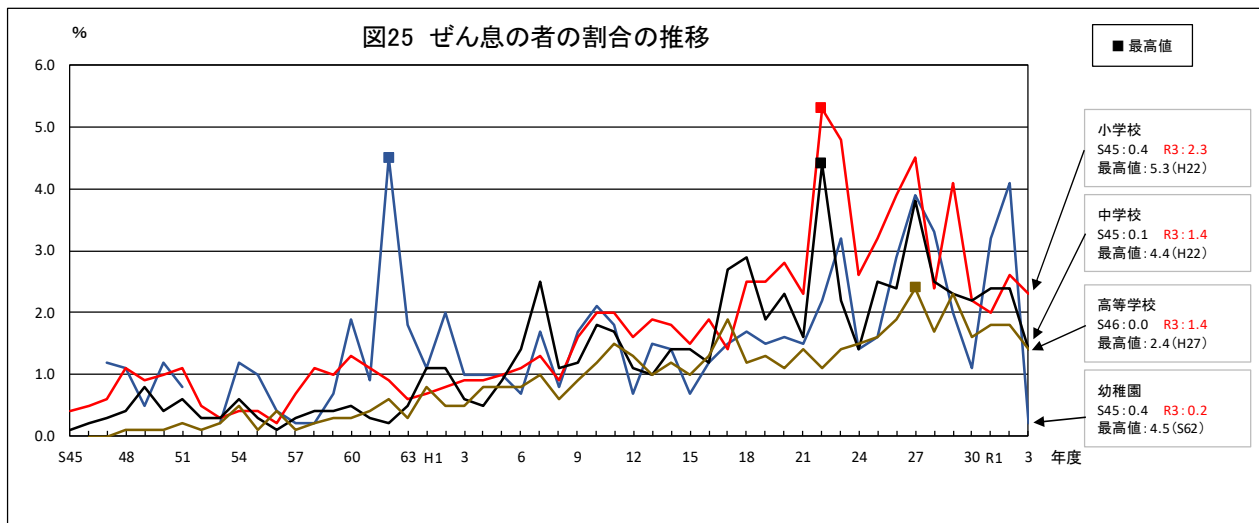
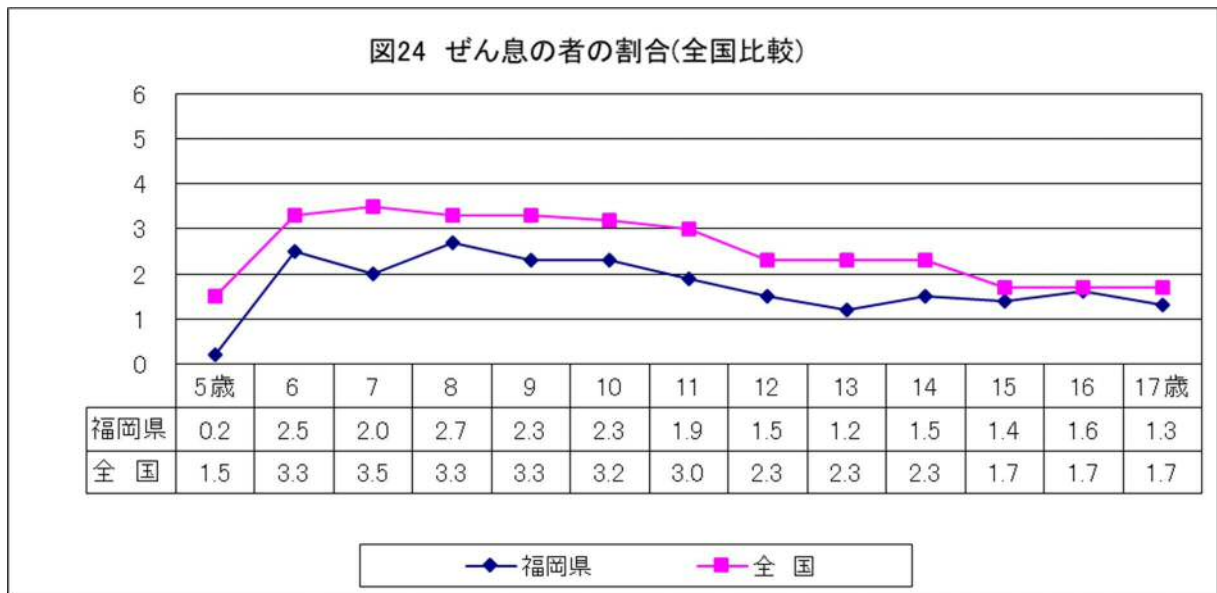
年齢別のぜん息の者の割合は、8歳が最も高く、それより上の年齢では、おおむね減少している。

イ 全国との比較（図 24）

ぜん息の者の割合を全国と比較すると、5歳から 17 歳の全ての年齢で全国を下回っている。

ウ 各学校段階における割合の推移（図 25）

昭和 45 年度以降の幼稚園、小学校、中学校及び高等学校のいずれにおいても、調査年度により多少の上下はあるものの、おおむね増加する傾向にある。



※ 幼稚園(5歳)については、昭和46年度は調査していない。

※ 昭和45年度の高等学校及び昭和52年度の幼稚園については、受験者数が少ない等のため公表されていない。

3 肥満傾向児及び痩身傾向児の出現率

(1) 肥満傾向児の出現率 (図 26~29)

① 傾向及び男女の比較 (図 26)

肥満傾向児の出現率は、男子では9歳まで、女子では8歳まで大きく増加し、それより上の年齢では減少、増加を繰り返している。

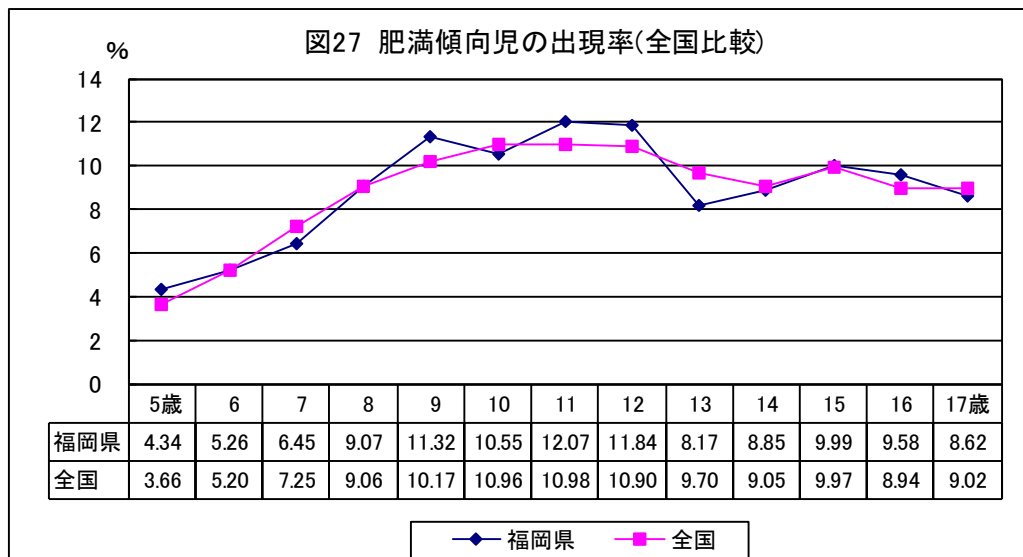
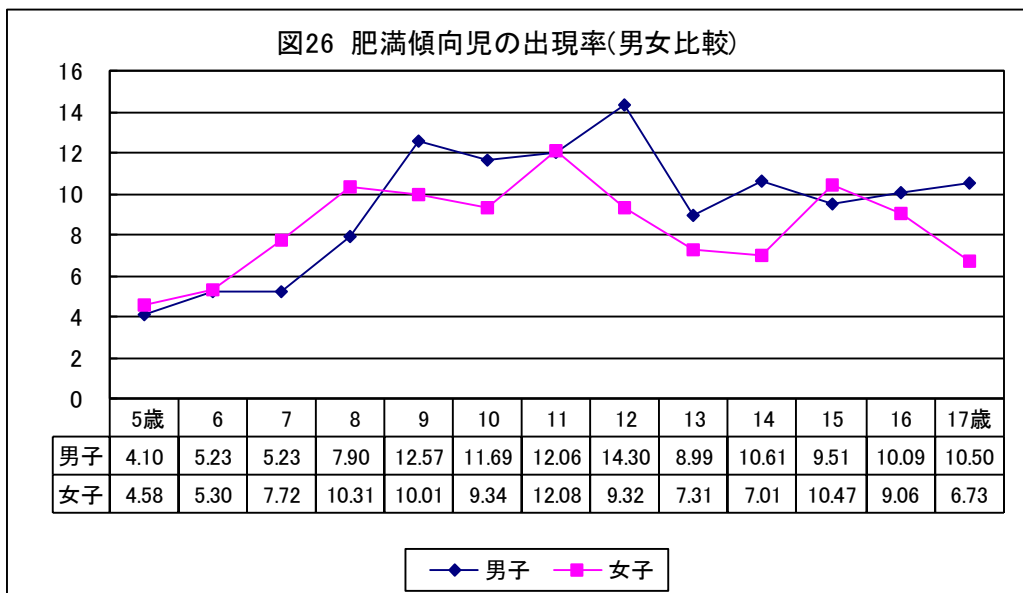
また、男女別に比較すると、5歳から8歳、11歳、15歳を除く各年齢で男子が女子より出現率が高くなっている。

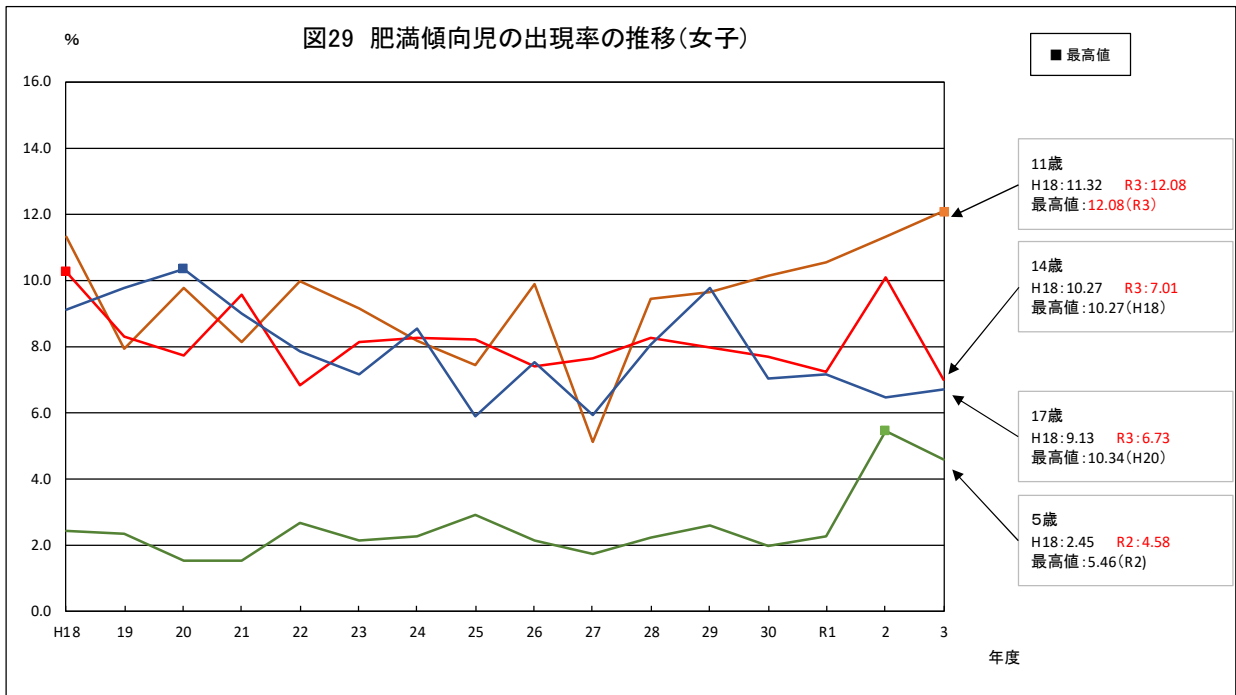
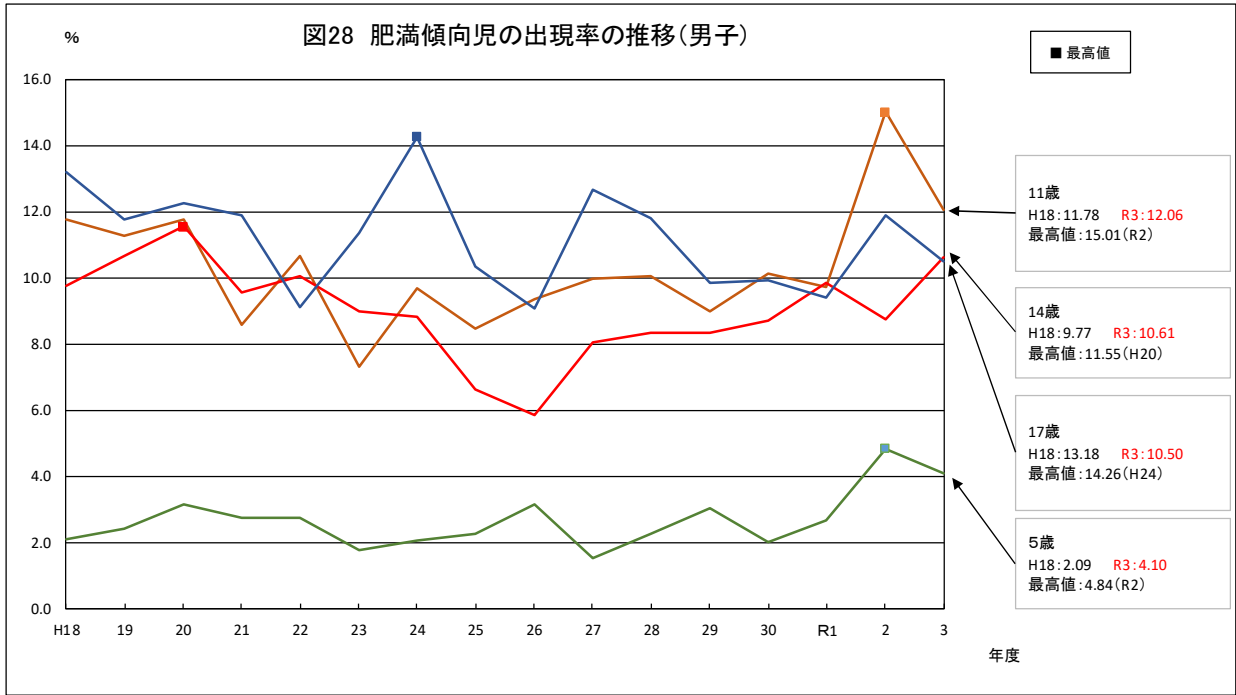
② 全国との比較 (図 27)

全国と比較すると、8歳から9歳、11歳から12歳及び15歳から16歳の各年齢で全国より出現率が高くなっているが、傾向としてはほぼ同様となっている。

③ 出現率の推移 (図 28, 図 29)

平成18年度以降、調査年度により多少の上下はあるものの、男子、女子共におおむね横ばいもしくは減少傾向にある。令和3年度は、男子は17歳、女子は11歳及び17歳で増加している。





(2) 痩身傾向児の出現率 (図 30~33)

① 傾向及び男女の比較 (図 30)

痩身傾向児の出現率は、男子、女子共に 12 歳までおおむね増加する傾向にあるが、それより上の年齢では減少、増加を繰り返している。

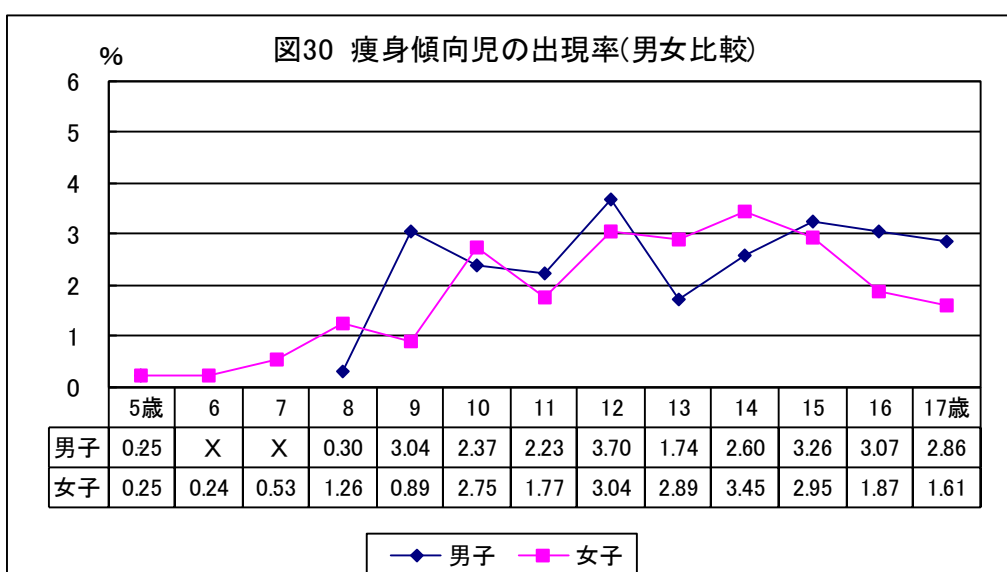
また、男女別に比較すると、8 歳、10 歳、13 歳及び 14 歳の各年齢で、女子が男子より出現率が高くなっている。

② 全国との比較 (図 31)

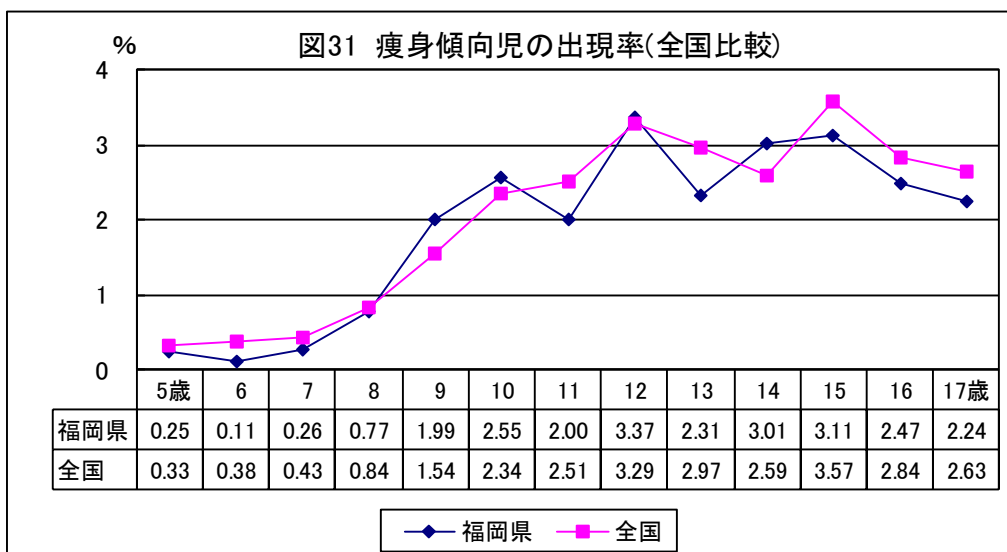
全国と比較すると、9 歳、10 歳、12 歳、14 歳の各年齢で全国より出現率が高くなっているが、傾向としては全国とほぼ同様となっている。

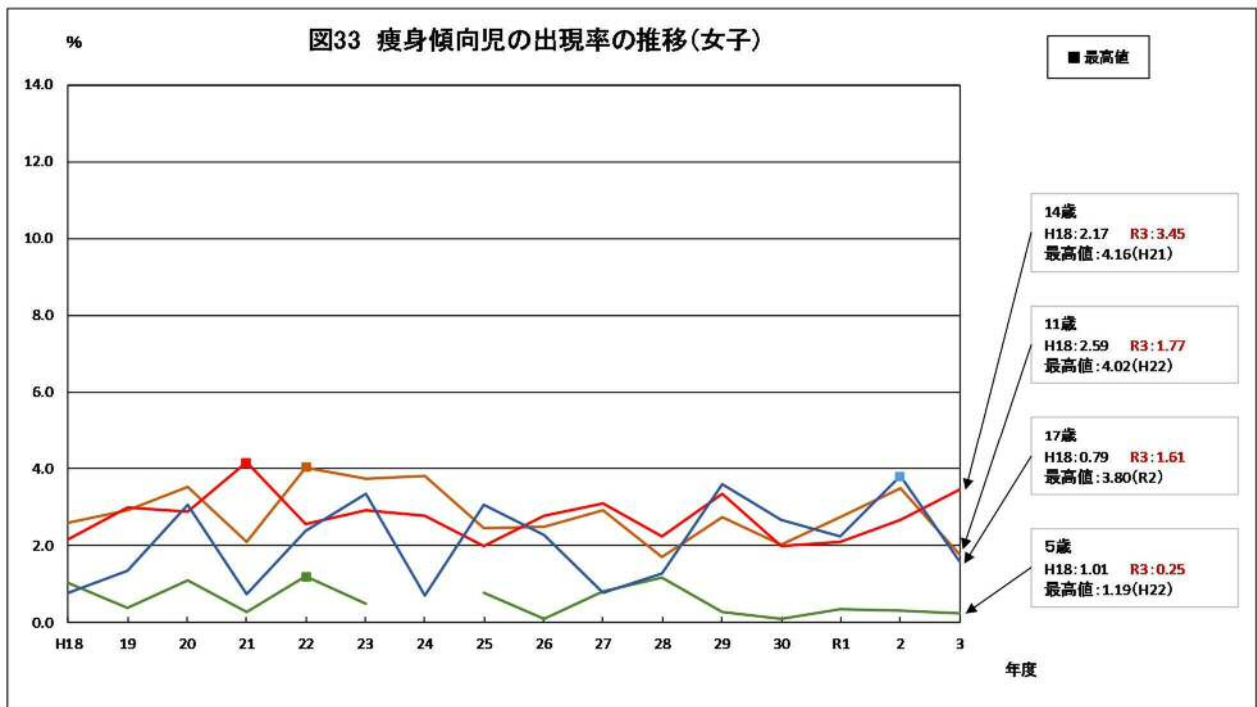
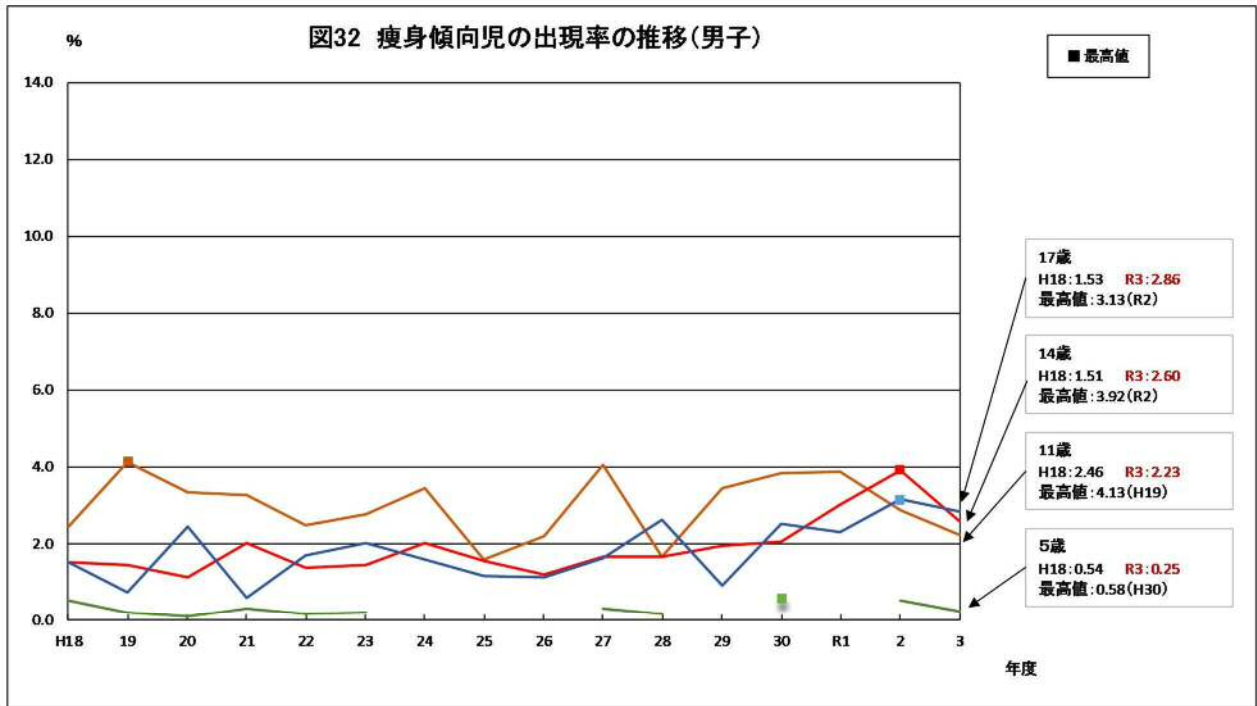
③ 出現率の推移 (図 32, 図 33)

平成 18 年度以降、調査年度により多少の上下はあるものの、男子、女子共におおむね横ばいで推移している。



※ 「X」は受験者数が少ない等のため公表していない。





※ 5歳男子の平成24年度から平成26年度まで平成29年度及び令和元年度、5歳女子の平成24年度は計数がいないため表示していない。

【肥満・痩身傾向児の算出方法について】

性別、年齢別、身長別標準体重から肥満度（過体重度）を算出し、肥満度が20%以上の者を肥満傾向児、-20%以下の者を痩身傾向児としている。

肥満度の求め方は次のとおりである。

肥満度（過体重度）

$$= \text{〔実測体重 (kg) - 身長別標準体重 (kg)〕} / \text{身長別標準体重 (kg)} \times 100 (\%)$$

$$\text{※ 身長別標準体重 (kg)} = a \times \text{実測身長 (cm)} - b$$

年齢	男		女	
	a	b	a	b
5	0.386	23.699	0.377	22.750
6	0.461	32.382	0.458	32.079
7	0.513	38.878	0.508	38.367
8	0.592	48.804	0.561	45.006
9	0.687	61.390	0.652	56.992
10	0.752	70.461	0.730	68.091
11	0.782	75.106	0.803	78.846
12	0.783	75.642	0.796	76.934
13	0.815	81.348	0.655	54.234
14	0.832	83.695	0.594	43.264
15	0.766	70.989	0.560	37.002
16	0.656	51.822	0.578	39.057
17	0.672	53.642	0.598	42.339

出典：公益財団法人日本学校保健会「児童生徒の健康診断マニュアル(平成27年度改訂版)」

(参考) 令和3年度調査の平均身長の場合の標準体重

年齢	男			女		
	平均身長 (cm)	平均身長時の標準体重 (kg)	平均体重 (kg)	平均身長 (cm)	平均身長時の標準体重 (kg)	平均体重 (kg)
5	110.8	19.1	19.2	109.7	18.6	18.9
6	116.1	21.1	21.4	115.8	21.0	21.2
7	122.6	24.0	24.2	121.3	23.3	23.7
8	127.9	26.9	27.3	127.3	26.4	27.1
9	133.4	30.3	30.8	134.1	30.4	31.1
10	139.4	34.4	35.0	141.2	35.0	35.3
11	146.3	39.3	39.7	147.2	39.4	40.1
12	153.3	44.4	45.5	151.9	44.0	44.3
13	160.4	49.4	49.5	154.6	47.0	47.3
14	165.6	54.1	54.8	156.4	49.6	49.9
15	167.8	57.5	57.9	157.6	51.3	52.1
16	169.8	59.6	60.6	157.5	52.0	52.7
17	170.3	60.8	62.1	157.9	52.1	52.6

Ⅲ 統 計 表

《 利用上の注意 》

統計表において用いた記号は、次のとおりです。

「—」 : 計数がない場合

「0.0」 : 計数が単位未満の場合

「…」 : 調査対象とならなかった場合

「X」 : 標本サイズが小さい等のため統計数値を公表しない場合

1-1 全国の身長・体重の状況

5歳

(令和3年度)

都道府 県名	身長 (cm)				体重 (kg)			
	男子		女子		男子		女子	
	平均値	*差	平均値	*差	平均値	*差	平均値	*差
全 国	111.0		110.1		19.3		19.0	
北海道	111.3	0.3	110.1	0.0	19.3	0.0	18.9	-0.1
青森	111.8	0.8	111.0	0.9	19.9	0.6	19.5	0.5
岩手	111.0	0.0	110.6	0.5	19.6	0.3	19.3	0.3
宮城	111.3	0.3	110.6	0.5	19.7	0.4	19.5	0.5
秋田	112.3	1.3	111.9	1.8	19.9	0.6	19.6	0.6
山形	111.5	0.5	110.4	0.3	19.5	0.2	19.0	0.0
福島	111.0	0.0	110.3	0.2	19.7	0.4	19.3	0.3
茨城	110.8	-0.2	110.1	0.0	19.4	0.1	19.3	0.3
栃木	110.8	-0.2	110.0	-0.1	19.4	0.1	19.0	0.0
群馬	111.3	0.3	110.5	0.4	19.6	0.3	19.5	0.5
埼玉	110.5	-0.5	109.9	-0.2	19.1	-0.2	19.0	0.0
千葉	111.1	0.1	110.3	0.2	19.3	0.0	19.1	0.1
東京	111.2	0.2	110.0	-0.1	19.2	-0.1	18.8	-0.2
神奈川	110.8	-0.2	110.0	-0.1	19.4	0.1	19.0	0.0
新潟	111.7	0.7	110.5	0.4	19.5	0.2	19.0	0.0
富山	111.4	0.4	110.9	0.8	19.3	0.0	19.3	0.3
石川	112.4	1.4	111.2	1.1	19.7	0.4	19.2	0.2
福井	111.7	0.7	111.5	1.4	19.4	0.1	19.1	0.1
山梨	110.4	-0.6	109.5	-0.6	19.2	-0.1	18.8	-0.2
長野	111.1	0.1	110.3	0.2	19.0	-0.3	18.7	-0.3
岐阜	111.1	0.1	109.8	-0.3	19.2	-0.1	18.8	-0.2
静岡	110.8	-0.2	110.3	0.2	19.1	-0.2	19.0	0.0
愛知	110.7	-0.3	109.8	-0.3	19.0	-0.3	18.7	-0.3
三重	110.8	-0.2	110.2	0.1	19.3	0.0	18.9	-0.1
滋賀	110.6	-0.4	109.8	-0.3	19.1	-0.2	18.8	-0.2
京都	111.6	0.6	110.6	0.5	19.3	0.0	18.8	-0.2
大阪	111.2	0.2	110.2	0.1	19.2	-0.1	18.9	-0.1
兵庫	111.6	0.6	110.2	0.1	19.5	0.2	18.9	-0.1
奈良	111.0	0.0	109.9	-0.2	19.3	0.0	18.7	-0.3
和歌山	111.0	0.0	109.4	-0.7	19.2	-0.1	18.6	-0.4
鳥取	110.5	-0.5	109.9	-0.2	18.9	-0.4	18.7	-0.3
島根	110.3	-0.7	110.7	0.6	19.0	-0.3	19.1	0.1
岡山	110.6	-0.4	110.1	0.0	19.1	-0.2	18.7	-0.3
広島	111.5	0.5	110.6	0.5	19.6	0.3	19.2	0.2
山口	110.7	-0.3	110.5	0.4	19.2	-0.1	19.1	0.1
徳島	110.3	-0.7	109.5	-0.6	19.4	0.1	19.0	0.0
香川	110.8	-0.2	109.9	-0.2	19.4	0.1	19.1	0.1
愛媛	110.5	-0.5	110.1	0.0	19.2	-0.1	19.1	0.1
高知	110.4	-0.6	109.4	-0.7	18.9	-0.4	18.8	-0.2
福岡	110.8	-0.2	109.7	-0.4	19.2	-0.1	18.9	-0.1
佐賀	110.8	-0.2	109.8	-0.3	19.3	0.0	19.0	0.0
長崎	110.9	-0.1	110.6	0.5	19.2	-0.1	19.4	0.4
熊本	110.9	-0.1	109.7	-0.4	19.4	0.1	18.8	-0.2
大分	111.2	0.2	110.2	0.1	19.6	0.3	18.9	-0.1
宮崎	111.3	0.3	110.7	0.6	19.6	0.3	19.2	0.2
鹿児島	110.3	-0.7	109.4	-0.7	19.2	-0.1	18.9	-0.1
沖縄	110.0	-1.0	109.4	-0.7	18.9	-0.4	18.7	-0.3

*差…“全国平均との差”を、「各都道府県の数値－全国平均値」により算定

1-2 全国の身長・体重の状況

11歳

(令和3年度)

都道府 県名	身長 (cm)				体重 (kg)			
	男子		女子		男子		女子	
	平均値	*差	平均値	*差	平均値	*差	平均値	*差
全 国	145.9		147.3		39.6		39.8	
北海道	146.6	0.7	147.7	0.4	40.7	1.1	40.9	1.1
青森	147.6	1.7	148.4	1.1	42.1	2.5	41.1	1.3
岩手	147.2	1.3	147.9	0.6	41.9	2.3	41.3	1.5
宮城	146.9	1.0	147.9	0.6	41.3	1.7	42.0	2.2
秋田	147.5	1.6	148.5	1.2	41.6	2.0	41.3	1.5
山形	147.1	1.2	148.2	0.9	41.9	2.3	41.2	1.4
福島	145.8	-0.1	147.4	0.1	41.0	1.4	40.6	0.8
茨城	145.9	0.0	147.1	-0.2	40.4	0.8	40.4	0.6
栃木	146.9	1.0	147.3	0.0	41.0	1.4	40.5	0.7
群馬	145.9	0.0	147.9	0.6	40.2	0.6	40.8	1.0
埼玉	146.7	0.8	147.3	0.0	39.8	0.2	40.0	0.2
千葉	146.2	0.3	147.9	0.6	39.7	0.1	40.4	0.6
東京	146.2	0.3	147.5	0.2	39.7	0.1	39.5	-0.3
神奈川	145.7	-0.2	147.1	-0.2	39.0	-0.6	39.4	-0.4
新潟	146.1	0.2	147.7	0.4	40.0	0.4	39.8	0.0
富山	146.9	1.0	147.7	0.4	40.6	1.0	40.0	0.2
石川	146.0	0.1	147.8	0.5	38.9	-0.7	40.0	0.2
福井	146.2	0.3	147.8	0.5	39.5	-0.1	40.5	0.7
山梨	145.4	-0.5	147.3	0.0	39.6	0.0	40.0	0.2
長野	144.9	-1.0	147.4	0.1	38.4	-1.2	39.7	-0.1
岐阜	144.9	-1.0	147.1	-0.2	38.6	-1.0	39.6	-0.2
静岡	145.1	-0.8	147.2	-0.1	38.9	-0.7	39.5	-0.3
愛知	144.9	-1.0	146.9	-0.4	38.6	-1.0	38.8	-1.0
三重	146.0	0.1	146.4	-0.9	39.8	0.2	38.7	-1.1
滋賀	146.2	0.3	146.7	-0.6	38.7	-0.9	38.7	-1.1
京都	145.3	-0.6	146.8	-0.5	38.4	-1.2	38.5	-1.3
大阪	146.1	0.2	147.0	-0.3	39.4	-0.2	39.8	0.0
兵庫	145.4	-0.5	147.0	-0.3	38.5	-1.1	39.1	-0.7
奈良	146.8	0.9	147.2	-0.1	40.1	0.5	39.7	-0.1
和歌山	145.6	-0.3	147.3	0.0	39.8	0.2	40.0	0.2
鳥取	145.5	-0.4	147.7	0.4	38.9	-0.7	40.3	0.5
島根	145.4	-0.5	146.7	-0.6	39.1	-0.5	39.2	-0.6
岡山	145.2	-0.7	147.1	-0.2	38.8	-0.8	39.5	-0.3
広島	145.2	-0.7	146.8	-0.5	39.4	-0.2	39.6	-0.2
山口	144.8	-1.1	146.0	-1.3	38.2	-1.4	38.5	-1.3
徳島	146.0	0.1	147.5	0.2	40.6	1.0	40.4	0.6
香川	145.8	-0.1	146.9	-0.4	39.6	0.0	40.2	0.4
愛媛	145.9	0.0	146.3	-1.0	39.7	0.1	38.8	-1.0
高知	145.4	-0.5	146.6	-0.7	39.0	-0.6	40.2	0.4
福岡	146.3	0.4	147.2	-0.1	39.7	0.1	40.1	0.3
佐賀	144.9	-1.0	147.0	-0.3	38.6	-1.0	39.9	0.1
長崎	145.3	-0.6	146.9	-0.4	38.8	-0.8	39.8	0.0
熊本	145.8	-0.1	147.7	0.4	39.5	-0.1	40.5	0.7
大分	145.7	-0.2	147.0	-0.3	40.3	0.7	39.5	-0.3
宮崎	146.0	0.1	146.9	-0.4	41.2	1.6	40.6	0.8
鹿児島	144.6	-1.3	146.5	-0.8	38.8	-0.8	40.3	0.5
沖縄	145.6	-0.3	147.1	-0.2	39.9	0.3	40.0	0.2

*差…“全国平均との差”を、「各都道府県の数値－全国平均値」により算定

1-3 全国の身長・体重の状況

14歳

(令和3年度)

都道府 県名	身長 (cm)				体重 (kg)			
	男子		女子		男子		女子	
	平均値	*差	平均値	*差	平均値	*差	平均値	*差
全 国	165.7		156.5		54.7		50.0	
北海道	166.0	0.3	157.0	0.5	55.6	0.9	50.8	0.8
青森	166.8	1.1	157.3	0.8	56.6	1.9	52.1	2.1
岩手	166.2	0.5	156.5	0.0	56.8	2.1	51.6	1.6
宮城	165.6	-0.1	156.3	-0.2	55.1	0.4	50.8	0.8
秋田	167.3	1.6	156.9	0.4	57.3	2.6	51.1	1.1
山形	166.1	0.4	156.9	0.4	56.4	1.7	50.9	0.9
福島	165.7	0.0	156.1	-0.4	55.6	0.9	51.3	1.3
茨城	165.6	-0.1	156.6	0.1	54.5	-0.2	50.5	0.5
栃木	165.6	-0.1	156.7	0.2	55.7	1.0	50.9	0.9
群馬	165.6	-0.1	156.5	0.0	55.1	0.4	50.5	0.5
埼玉	165.6	-0.1	156.5	0.0	54.6	-0.1	50.3	0.3
千葉	165.8	0.1	156.7	0.2	54.9	0.2	50.0	0.0
東京	166.4	0.7	156.9	0.4	55.4	0.7	49.7	-0.3
神奈川	166.2	0.5	157.1	0.6	54.5	-0.2	49.5	-0.5
新潟	166.4	0.7	156.8	0.3	55.7	1.0	50.1	0.1
富山	166.3	0.6	157.2	0.7	55.2	0.5	49.6	-0.4
石川	166.5	0.8	157.1	0.6	55.0	0.3	50.2	0.2
福井	165.6	-0.1	157.3	0.8	54.2	-0.5	49.8	-0.2
山梨	165.2	-0.5	156.4	-0.1	55.2	0.5	50.3	0.3
長野	165.4	-0.3	156.3	-0.2	54.1	-0.6	49.7	-0.3
岐阜	165.4	-0.3	156.2	-0.3	53.8	-0.9	49.1	-0.9
静岡	165.2	-0.5	156.5	0.0	53.7	-1.0	50.0	0.0
愛知	165.0	-0.7	156.3	-0.2	54.0	-0.7	49.5	-0.5
三重	165.5	-0.2	156.1	-0.4	54.1	-0.6	49.9	-0.1
滋賀	165.7	0.0	156.8	0.3	54.1	-0.6	49.7	-0.3
京都	166.2	0.5	156.8	0.3	54.7	0.0	49.2	-0.8
大阪	165.7	0.0	156.7	0.2	54.1	-0.6	49.6	-0.4
兵庫	165.5	-0.2	156.4	-0.1	54.1	-0.6	49.7	-0.3
奈良	166.4	0.7	156.4	-0.1	55.3	0.6	49.4	-0.6
和歌山	165.6	-0.1	156.4	-0.1	54.7	0.0	50.3	0.3
鳥取	166.0	0.3	156.3	-0.2	54.3	-0.4	49.9	-0.1
島根	165.1	-0.6	156.2	-0.3	54.1	-0.6	49.7	-0.3
岡山	165.3	-0.4	156.4	-0.1	54.1	-0.6	50.4	0.4
広島	165.1	-0.6	155.6	-0.9	55.0	0.3	49.5	-0.5
山口	164.4	-1.3	155.9	-0.6	52.9	-1.8	49.5	-0.5
徳島	165.5	-0.2	155.9	-0.6	55.7	1.0	50.7	0.7
香川	164.4	-1.3	155.8	-0.7	54.1	-0.6	50.6	0.6
愛媛	164.9	-0.8	156.0	-0.5	54.4	-0.3	50.4	0.4
高知	164.2	-1.5	155.8	-0.7	54.2	-0.5	50.4	0.4
福岡	165.6	-0.1	156.4	-0.1	54.8	0.1	49.9	-0.1
佐賀	165.4	-0.3	155.9	-0.6	54.4	-0.3	50.2	0.2
長崎	165.1	-0.6	156.1	-0.4	54.0	-0.7	50.6	0.6
熊本	165.1	-0.6	156.5	0.0	54.0	-0.7	50.7	0.7
大分	164.9	-0.8	156.3	-0.2	54.7	0.0	50.2	0.2
宮崎	164.6	-1.1	155.6	-0.9	54.5	-0.2	51.0	1.0
鹿児島	164.9	-0.8	156.3	-0.2	54.7	0.0	51.0	1.0
沖縄	164.8	-0.9	154.9	-1.6	56.1	1.4	50.1	0.1

*差…“全国平均との差”を、「各都道府県の数値－全国平均値」により算定

1-4 全国の身長・体重の状況

17歳

(令和3年度)

都道府 県名	身長 (cm)				体重 (kg)			
	男子		女子		男子		女子	
	平均値	*差	平均値	*差	平均値	*差	平均値	*差
全 国	170.8		158.0		62.4		52.5	
北海道	171.2	0.4	158.0	0.0	63.7	1.3	53.0	0.5
青森	171.3	0.5	158.2	0.2	64.9	2.5	54.5	2.0
岩手	170.6	-0.2	157.7	-0.3	64.0	1.6	54.6	2.1
宮城	170.8	0.0	157.5	-0.5	63.2	0.8	53.2	0.7
秋田	171.9	1.1	157.7	-0.3	65.9	3.5	53.1	0.6
山形	170.6	-0.2	158.1	0.1	63.5	1.1	52.8	0.3
福島	170.0	-0.8	157.5	-0.5	63.0	0.6	53.5	1.0
茨城	170.6	-0.2	158.0	0.0	63.5	1.1	53.4	0.9
栃木	170.6	-0.2	157.9	-0.1	63.6	1.2	54.1	1.6
群馬	170.8	0.0	157.5	-0.5	63.9	1.5	53.2	0.7
埼玉	171.2	0.4	158.4	0.4	62.4	0.0	53.0	0.5
千葉	170.8	0.0	158.1	0.1	61.6	-0.8	52.4	-0.1
東京	171.4	0.6	158.9	0.9	62.2	-0.2	51.7	-0.8
神奈川	171.3	0.5	158.5	0.5	61.2	-1.2	51.9	-0.6
新潟	170.9	0.1	158.4	0.4	63.4	1.0	53.3	0.8
富山	171.4	0.6	158.5	0.5	62.5	0.1	53.0	0.5
石川	171.4	0.6	158.1	0.1	63.2	0.8	52.6	0.1
福井	170.8	0.0	159.2	1.2	62.2	-0.2	54.2	1.7
山梨	170.9	0.1	158.1	0.1	63.6	1.2	53.1	0.6
長野	170.4	-0.4	157.5	-0.5	61.6	-0.8	52.5	0.0
岐阜	170.2	-0.6	157.6	-0.4	62.1	-0.3	52.5	0.0
静岡	170.9	0.1	157.8	-0.2	61.6	-0.8	51.8	-0.7
愛知	170.4	-0.4	157.3	-0.7	60.6	-1.8	51.6	-0.9
三重	170.9	0.1	158.1	0.1	63.1	0.7	52.5	0.0
滋賀	171.0	0.2	158.0	0.0	61.5	-0.9	52.0	-0.5
京都	171.5	0.7	158.4	0.4	62.0	-0.4	51.7	-0.8
大阪	170.7	-0.1	157.8	-0.2	62.5	0.1	52.6	0.1
兵庫	170.6	-0.2	157.9	-0.1	62.2	-0.2	52.3	-0.2
奈良	171.1	0.3	158.4	0.4	61.4	-1.0	52.5	0.0
和歌山	170.6	-0.2	157.9	-0.1	63.2	0.8	53.0	0.5
鳥取	171.2	0.4	157.6	-0.4	62.4	0.0	52.0	-0.5
島根	170.5	-0.3	157.9	-0.1	63.7	1.3	52.5	0.0
岡山	170.4	-0.4	157.3	-0.7	61.5	-0.9	52.6	0.1
広島	169.6	-1.2	157.2	-0.8	61.3	-1.1	51.9	-0.6
山口	170.0	-0.8	157.5	-0.5	61.5	-0.9	51.5	-1.0
徳島	170.3	-0.5	157.4	-0.6	64.4	2.0	53.3	0.8
香川	170.4	-0.4	157.1	-0.9	63.1	0.7	52.0	-0.5
愛媛	170.6	-0.2	157.3	-0.7	63.6	1.2	53.3	0.8
高知	169.7	-1.1	156.8	-1.2	61.8	-0.6	52.4	-0.1
福岡	170.3	-0.5	157.9	-0.1	62.1	-0.3	52.6	0.1
佐賀	170.8	0.0	157.4	-0.6	62.2	-0.2	52.9	0.4
長崎	170.7	-0.1	157.5	-0.5	63.6	1.2	53.1	0.6
熊本	170.6	-0.2	158.0	0.0	62.5	0.1	53.1	0.6
大分	170.1	-0.7	158.0	0.0	63.3	0.9	54.0	1.5
宮崎	170.1	-0.7	156.8	-1.2	63.5	1.1	52.6	0.1
鹿児島	170.4	-0.4	158.0	0.0	62.2	-0.2	53.0	0.5
沖縄	169.5	-1.3	156.3	-1.7	62.8	0.4	51.4	-1.1

*差…“全国平均との差”を、「各都道府県の数値－全国平均値」により算定

6-1 年齢別 疾病・異常被患率等（福岡県：計）

40 福岡県 ① 計

単位 (%)

区分	計	視力非矯正者の裸眼視力				視力矯正者の裸眼視力				計	裸眼視力			眼の疾病・異常	難聴	耳鼻咽喉頭				歯・口腔							
		1.0以上	1.0未満	0.7未満	0.3未満	1.0以上	1.0未満	0.7未満	0.3未満		1.0未満	0.7未満	0.3未満			耳疾患	鼻疾・副鼻腔患	口腔疾患咽・喉異常	むし歯(う歯)			歯列・咬合	顎関節	歯垢の状態	歯肉の状態	疾病・異常	
																			計	処完了者	未処置者						
幼稚園	5歳	100.0	X	X	X	X	X	X	X	X	X	X	X	0.6	…	-	-	1.8	34.8	18.0	16.8	6.3	-	0.5	0.1	1.2	
小学校	計	100.0	55.8	15.4	13.1	5.7	1.0	1.0	2.5	5.4	43.2	16.4	15.7	11.1	4.4	0.6	6.9	13.1	0.6	45.8	26.7	19.0	4.5	0.1	5.1	2.7	5.2
	6歳	100.0	68.8	19.9	7.6	1.5	0.6	0.6	0.6	0.5	30.5	20.4	8.1	2.0	5.1	0.5	10.4	11.7	1.2	40.9	22.1	18.7	3.2	0.1	3.3	1.2	4.4
	7歳	100.0	64.1	18.0	12.3	2.9	0.5	0.5	0.8	0.9	35.4	18.5	13.1	3.8	3.7	0.8	8.0	12.5	0.6	46.2	26.7	19.5	4.9	0.1	4.2	1.8	4.7
	8歳	100.0	60.7	15.9	13.0	5.0	0.7	0.8	1.3	2.5	38.6	16.7	14.3	7.6	3.2	0.5	6.9	13.4	0.5	51.5	29.7	21.7	4.4	0.0	5.4	3.1	3.9
	9歳	100.0	53.3	13.8	13.7	8.2	1.3	1.0	3.1	5.5	45.4	14.8	16.8	13.7	4.6	-	5.1	13.2	0.6	53.8	32.0	21.8	4.6	0.1	5.8	3.5	5.5
	10歳	100.0	47.2	12.8	15.7	8.1	1.0	1.8	4.5	8.9	51.8	14.6	20.1	17.1	5.2	0.6	5.5	14.8	0.3	45.5	27.9	17.6	4.9	0.1	5.5	2.9	6.8
中学校	計	100.0	41.6	12.0	16.4	8.5	1.7	1.4	4.7	13.7	56.7	13.4	21.1	22.2	4.7	…	5.6	13.2	0.4	36.7	21.8	14.9	5.0	0.1	6.1	3.6	5.5
	12歳	100.0	37.7	10.7	15.5	10.4	0.8	1.3	3.7	20.1	61.6	11.9	19.2	30.5	4.8	0.2	4.2	10.2	0.3	37.4	21.7	15.7	5.0	0.6	3.9	3.2	4.0
	13歳	100.0	42.9	12.3	13.1	10.2	0.8	0.9	4.1	15.7	56.3	13.3	17.2	25.9	5.4	0.3	4.8	11.4	0.5	35.2	20.5	14.8	4.4	0.3	4.0	3.1	6.1
	14歳	100.0	37.5	11.5	15.3	10.5	0.7	1.7	3.2	19.6	61.8	13.2	18.5	30.1	4.5	…	4.2	9.7	0.1	37.7	21.8	15.9	4.8	0.7	4.0	3.3	3.6
高等学校	計	100.0	32.5	X	X	X	0.8	X	X	X	66.7	X	X	X	4.5	0.2	3.5	9.6	0.2	39.3	22.8	16.5	5.9	0.8	3.7	3.3	2.3
	15歳	100.0	X	X	X	X	X	X	X	X	X	X	X	X	5.6	0.3	3.7	9.0	0.3	48.7	24.0	24.7	5.6	1.0	3.5	3.2	1.7
	16歳	100.0	X	X	X	X	X	X	X	X	X	X	X	X	5.6	0.3	3.2	11.1	0.3	43.0	20.8	22.1	5.0	1.1	2.9	3.1	1.5
	17歳	100.0	X	X	X	X	X	X	X	X	X	X	X	X	5.7	…	4.3	9.0	0.6	49.1	24.4	24.6	6.3	0.9	3.8	3.1	1.8
17歳	100.0	X	X	X	X	X	X	X	X	X	X	X	X	5.4	0.2	3.6	6.8	0.1	54.1	26.8	27.4	5.6	1.0	3.9	3.6	1.7	

-36-

区分	計	永久歯の1人当たり平均むし歯(う歯)等数					栄養	せき肢柱の胸郭・状態	皮膚疾患		結核検査の対精象	結核	心疾患	心電図	蛋白	尿糖	その他の疾病・異常							
		計	むし歯(う歯)			アトピー性皮膚炎			その他の皮膚疾患	核							臓	電	白	糖	ぜ	腎	言	そ
			喪失歯数	処置歯数	未処置数																			
幼稚園	5歳	…	…	…	…	…	0.3	0.1	0.5	1.6	…	…	0.1	…	0.4	…	0.2	-	0.2	2.6				
小学校	計	…	…	…	…	…	1.6	1.1	0.8	0.3	0.1	-	0.7	2.3	0.6	0.0	2.3	0.3	0.1	2.3				
	6歳	…	…	…	…	…	0.6	0.7	0.8	0.4	0.1	-	1.0	2.3	0.4	0.0	2.5	0.3	0.4	2.3				
	7歳	…	…	…	…	…	1.5	0.9	0.8	0.3	0.1	-	0.7	…	0.3	-	2.0	0.2	0.2	2.3				
	8歳	…	…	…	…	…	1.6	0.8	0.7	0.4	0.0	-	0.6	…	0.6	0.0	2.7	0.3	0.1	2.2				
	9歳	…	…	…	…	…	2.0	1.2	0.9	0.4	0.1	-	0.7	…	0.4	0.0	2.3	0.2	0.1	1.9				
	10歳	…	…	…	…	…	2.0	1.4	0.7	0.1	0.0	-	0.5	…	0.8	0.0	2.3	0.5	0.0	2.4				
中学校	計	…	…	…	…	…	2.0	1.6	1.0	0.2	0.0	-	0.4	…	1.2	0.1	1.9	0.4	0.0	2.8				
	12歳	0.9	0.0	0.9	0.5	0.3	0.6	1.9	1.4	0.2	0.0	-	1.2	3.8	2.8	0.1	1.4	0.3	0.1	2.0				
	13歳	0.9	0.0	0.9	0.5	0.3	0.6	2.2	1.5	0.2	0.0	-	1.4	3.8	2.3	0.1	1.5	0.2	0.1	2.1				
	14歳	…	…	…	…	…	0.6	1.9	1.3	0.2	0.0	-	0.9	…	2.8	0.0	1.2	0.4	0.0	1.9				
高等学校	計	…	…	…	…	…	0.7	1.5	1.3	0.1	0.1	-	1.3	…	3.3	0.3	1.5	0.2	0.0	1.9				
	15歳	…	…	…	…	…	0.8	1.4	1.6	0.2	…	0.0	0.8	4.3	2.8	0.1	1.4	0.1	0.0	2.9				
	16歳	…	…	…	…	…	1.2	1.6	1.7	0.5	…	0.0	1.0	4.3	3.3	0.1	1.4	0.2	0.0	3.1				
	17歳	…	…	…	…	…	0.6	1.5	1.5	0.1	…	…	0.9	…	3.0	0.1	1.6	0.1	0.0	2.9				
17歳	…	…	…	…	…	0.7	1.2	1.4	0.1	…	…	0.6	…	2.2	0.2	1.3	0.1	0.0	2.8					

(注) 1. この表は、疾病・異常該当者(疾病・異常に該当する旨健康診断票に記載のあった者)の割合の推定値を示したものである。以下の各表において同じ。
 2. 「X」は疾病・異常被患率等の標準誤差が5以上、受検者数が100人(5歳は50人)未満、回答校が1校以下又は疾病・異常被患率が100.0%のため統計数値を公表しない。以下の各表において同じ。
 3. 結核に関する検診の取扱いについては、「学校保健安全法施行規則」の一部改正に伴い、平成24年4月から教育委員会に設置された結核対策委員会からの意見を聞かずに精密検査を行うことができるようになったため、「結核の精密検査の対象者」には、学校医の診察の結果、精密検査が必要と認められた者も含まれる。以下の各表において同じ。

6-2 年齢別 疾病・異常被患率等（福岡県：男子）

40 福岡県 ② 男

単位 (%)

区 分	計	視力								裸 眼	1.0 未 満	0.7 未 満	0.3 未 満	眼 の 疾 病 ・ 異 常	難 聴	耳 鼻 咽 頭			歯 ・ 口 腔								
		視力非矯正者の裸眼視力				視力矯正者の裸眼視力										耳 疾 患	鼻 疾 ・ 副 鼻 腔 患	口 疾 患 ・ 咽 頭 異 常	むし歯（う歯）			歯 列 ・ 咬 合	顎 関 節	歯 垢 の 状 態	歯 肉 の 状 態	疾 病 ・ 異 常 の 他	
		1.0 以 上	1.0 未 満	0.7 未 満	0.3 未 満	1.0 以 上	1.0 未 満	0.7 未 満	0.3 未 満										計	処 了 者	未 処 置 者						
幼稚園	5 歳	100.0	X	X	X	X	X	X	X	X	X	X	X	0.7	…	-	-	2.0	37.3	19.1	18.2	5.9	-	0.2	0.1	0.8	
小 学 校	計	100.0	58.2	14.6	12.9	5.6	0.9	0.9	2.3	4.7	40.9	15.5	15.2	10.3	4.8	0.4	7.0	15.7	0.7	47.6	27.8	19.8	4.6	0.1	5.6	2.9	5.2
	6 歳	100.0	68.6	19.1	8.1	1.8	0.7	0.7	0.4	0.5	30.7	19.8	8.6	2.4	5.5	0.3	10.0	14.7	1.1	42.1	22.7	19.4	2.6	-	2.8	1.0	4.4
	7 歳	100.0	65.3	17.0	12.4	3.0	0.3	0.3	0.6	1.1	34.4	17.3	13.0	4.1	3.9	0.5	8.1	14.0	1.1	48.6	28.3	20.3	5.4	0.1	5.0	2.2	4.7
	8 歳	100.0	63.2	14.1	13.0	4.9	0.6	0.7	1.1	2.4	36.2	14.8	14.1	7.3	3.4	0.5	7.3	17.7	0.7	52.3	30.0	22.3	3.7	-	5.6	3.2	4.0
	9 歳	100.0	57.3	13.8	11.9	8.2	1.2	0.7	2.5	4.4	41.4	14.5	14.3	12.6	4.9	-	5.0	15.5	0.6	57.5	34.9	22.6	5.1	0.0	6.4	4.0	4.9
	10 歳	100.0	51.4	12.3	14.8	7.1	0.9	1.6	3.9	8.0	47.7	13.9	18.7	15.1	5.9	0.5	5.6	16.4	0.2	48.2	29.4	18.8	5.4	0.1	6.3	2.8	7.0
中 学 校	計	100.0	43.8	11.4	17.1	8.3	1.3	1.2	5.2	11.7	54.9	12.6	22.3	20.0	5.0	…	6.1	15.8	0.2	36.8	21.6	15.1	5.0	0.2	7.1	4.2	6.3
	11 歳	100.0	42.2	12.6	15.8	6.9	0.5	1.3	3.7	17.0	57.3	13.8	19.5	24.0	5.3	0.3	5.2	11.9	0.4	36.5	20.6	15.9	5.1	0.6	5.1	4.1	4.6
	12 歳	100.0	49.2	14.6	12.3	5.6	0.3	1.1	4.6	12.5	50.6	15.7	16.9	18.0	7.0	0.4	5.8	13.8	0.6	34.8	19.9	14.9	4.5	0.3	5.6	4.2	7.3
	13 歳	100.0	43.4	12.0	15.4	8.3	0.8	1.6	2.8	15.6	55.8	13.6	18.3	23.9	5.2	…	5.8	11.2	0.2	37.1	21.2	15.9	4.9	0.6	4.7	3.7	4.0
高 等 学 校	計	100.0	33.9	X	X	X	0.5	X	X	X	65.6	X	X	X	3.7	0.2	4.1	10.8	0.4	37.6	20.7	16.8	5.8	1.0	5.1	4.4	2.6
	14 歳	100.0	X	X	X	X	X	X	X	X	X	X	X	X	5.8	0.3	3.2	9.1	0.4	46.1	20.9	25.3	4.8	1.0	3.9	4.0	1.6
	15 歳	100.0	X	X	X	X	X	X	X	X	X	X	X	X	5.4	0.3	3.2	8.7	0.4	41.2	19.0	22.2	4.2	1.1	3.4	4.2	1.3
	16 歳	100.0	X	X	X	X	X	X	X	X	X	X	X	X	5.8	…	1.2	X	0.7	46.6	21.0	25.7	5.1	0.8	4.2	3.5	1.8
17 歳	100.0	X	X	X	X	X	X	X	X	X	X	X	X	6.2	0.3	5.3	8.0	-	50.7	22.6	28.1	4.9	1.2	4.3	4.3	1.7	

区 分	計	永久歯の1人当たり平均むし歯(う歯)等数					栄 養 状 態	せ 四 肢 柱 の 胸 状 郭 の 態	皮膚疾患		結 核 の 対 象 者	結 核	心 疾 病 の 常 態	心 電 図 異 常	蛋 白 検 出 者	尿 糖 検 出 者	その他の疾病・異常			
		計	むし歯(う歯)			アトピー性皮膚炎			その他の皮膚疾患	ぜ ん							腎 臓 疾 患	言 語 障 害	そ 疾 病 の 他 異 常	
			喪 失 歯 数	処 置 歯 数	未 処 置 歯 数															
幼稚園	5 歳	…	…	…	…	…	0.1	0.1	0.5	1.1	…	…	-	…	0.5	…	0.2	-	0.3	2.6
小 学 校	計	…	…	…	…	…	1.9	1.0	0.8	0.4	0.0	-	0.7	2.0	0.4	0.1	2.8	0.3	0.2	2.7
	6 歳	…	…	…	…	…	0.9	0.6	0.6	0.4	0.1	-	1.0	2.0	0.3	0.1	3.3	0.1	0.6	2.6
	7 歳	…	…	…	…	…	1.6	1.0	0.8	0.5	0.0	-	0.7	…	0.2	-	2.5	0.3	0.1	2.9
	8 歳	…	…	…	…	…	2.1	0.7	0.9	0.5	-	-	0.7	…	0.5	0.0	3.4	0.2	0.1	2.4
	9 歳	…	…	…	…	…	2.2	1.2	1.0	0.4	0.1	-	0.5	…	0.1	0.0	2.9	0.2	0.2	2.2
	10 歳	…	…	…	…	…	2.5	1.3	0.9	0.2	0.0	-	0.7	…	0.4	0.1	2.7	0.5	0.0	3.1
中 学 校	計	…	…	…	…	…	2.1	1.3	0.9	0.2	0.1	-	0.6	…	0.9	0.2	2.2	0.4	0.0	3.1
	11 歳	0.8	0.0	0.8	0.5	0.3	0.7	1.4	1.5	0.2	0.0	-	1.2	4.7	3.2	0.1	1.4	0.2	0.1	2.2
	12 歳	0.8	0.0	0.8	0.5	0.3	0.8	1.9	1.5	0.3	0.0	-	1.8	4.7	2.4	0.1	1.7	0.2	0.0	2.5
	13 歳	…	…	…	…	…	0.6	1.4	1.5	0.2	-	-	0.6	…	3.1	0.0	1.3	0.2	0.1	2.0
14 歳	…	…	…	…	…	0.7	1.1	1.7	0.1	0.1	-	1.1	…	3.9	0.1	1.4	0.3	0.0	2.1	
高 等 学 校	計	…	…	…	…	…	0.7	1.2	1.5	0.3	…	0.0	0.9	4.4	3.4	0.2	1.2	0.2	0.0	2.6
	15 歳	…	…	…	…	…	1.0	1.3	1.6	0.6	…	0.0	1.0	4.4	4.0	0.1	1.1	0.2	0.0	2.9
	16 歳	…	…	…	…	…	0.4	1.4	1.6	0.1	…	…	1.0	…	3.7	0.1	1.7	0.1	0.0	2.5
	17 歳	…	…	…	…	…	0.6	1.0	1.4	0.1	…	…	0.8	…	2.5	0.3	0.9	0.1	0.1	2.4

6-3 年齢別 疾病・異常被患率等 (福岡県：女子)

40 福岡県 ③ 女

単位 (%)

区分	計	視力								裸眼視力計	1.0未満	0.7未満	0.3未満	眼の疾病・異常	難聴	耳鼻咽喉頭			歯・口腔								
		視力非矯正者の裸眼視力				視力矯正者の裸眼視力										耳疾患	鼻疾・副鼻腔患	口腔患・咽喉異常	むし歯(う歯)			歯列・咬合	顎関節	歯垢の状態	歯肉の状態	疾病・異常その他	
		1.0以上	1.0未満	0.7未満	0.3未満	1.0以上	1.0未満	0.7未満	0.3未満										計	処完了者	未処置者						
幼稚園	5歳	100.0	X	X	X	X	X	X	X	X	X	X	X	0.4	...	-	-	1.6	32.3	16.9	15.4	6.7	-	0.8	-	1.6	
小学校	計	100.0	53.4	16.2	13.4	5.9	1.1	1.2	2.8	6.1	45.5	17.4	16.1	12.0	4.1	0.7	6.8	10.5	0.5	43.8	25.6	18.3	4.5	0.1	4.5	2.4	5.1
	6歳	100.0	69.1	20.6	6.9	1.1	0.6	0.4	0.7	0.5	30.3	21.1	7.7	1.6	4.7	0.6	10.7	8.5	1.4	39.5	21.5	18.0	3.9	0.1	3.8	1.4	4.5
	7歳	100.0	62.8	19.0	12.2	2.8	0.7	0.8	1.0	0.7	36.5	19.8	13.2	3.4	3.5	1.1	8.0	11.0	0.1	43.7	25.1	18.6	4.5	0.1	3.4	1.4	4.8
	8歳	100.0	58.2	17.7	12.9	5.1	0.8	1.0	1.6	2.7	41.1	18.8	14.5	7.8	3.1	0.6	6.4	8.8	0.4	50.6	29.5	21.1	5.0	0.0	5.1	2.9	3.9
	9歳	100.0	49.1	13.8	15.6	8.2	1.4	1.4	3.8	6.7	49.6	15.2	19.4	15.0	4.4	-	5.3	10.9	0.6	50.0	28.9	21.0	4.2	0.1	5.1	2.9	6.2
	10歳	100.0	42.7	13.4	16.6	9.3	1.1	2.0	5.1	9.8	56.2	15.4	21.7	19.1	4.3	0.6	5.3	13.1	0.3	42.7	26.4	16.3	4.3	0.1	4.7	3.0	6.7
中学校	計	100.0	39.3	12.6	15.7	8.6	2.2	1.6	4.2	15.7	58.5	14.3	19.9	24.3	4.4	...	5.2	10.6	0.5	36.6	22.0	14.6	5.0	0.1	5.0	2.9	4.7
	11歳	100.0	33.0	8.7	15.2	13.9	1.0	1.2	3.7	23.3	66.1	9.9	18.9	37.2	4.3	0.2	3.1	8.4	0.2	38.3	22.8	15.5	5.0	0.6	2.7	2.3	3.4
	12歳	100.0	36.5	X	X	X	1.3	X	X	X	62.2	X	X	X	3.8	0.2	3.8	8.8	0.4	35.6	21.0	14.6	4.3	0.3	2.4	2.0	4.8
	13歳	100.0	31.4	11.0	15.1	12.8	0.6	1.8	3.6	23.7	68.1	12.8	18.7	36.5	3.8	...	2.5	8.1	0.1	38.4	22.5	15.9	4.7	0.7	3.2	2.8	3.1
高等学校	計	100.0	31.0	X	X	X	1.0	X	X	X	68.0	X	X	X	5.2	0.2	2.9	8.4	0.0	41.0	25.0	16.1	6.0	0.7	2.3	2.1	2.1
	14歳	100.0	X	X	X	X	X	X	X	X	X	X	X	X	5.3	0.2	4.2	8.9	0.3	51.2	27.1	24.1	6.5	1.0	3.2	2.4	1.8
	15歳	100.0	X	X	X	X	X	X	X	X	X	X	X	X	5.8	0.3	3.2	X	0.2	44.7	22.6	22.1	5.8	1.2	2.5	1.9	1.7
	16歳	-	-	-	-	-	-	-	-	-	-	-	-	-	5.7	...	X	7.4	0.5	51.5	27.9	23.6	7.4	1.0	3.5	2.6	1.9
17歳	100.0	X	X	X	X	X	X	X	X	X	X	X	X	4.6	0.2	1.9	5.6	0.2	57.6	30.9	26.7	6.4	0.9	3.5	2.8	1.7	

区分	計	永久歯の1人当たり平均むし歯(う歯)等数					栄養状態	せき肢柱の胸郭・態	皮膚疾患		結核の対精象密者	結核	心疾患・異常	心電図異常	蛋白質検査者	尿糖検査者	その他の疾病・異常			
		喪失歯数(本)	むし歯(う歯)			アトピー性皮膚炎			その他の皮膚疾患	ぜん息							腎臓疾患	言語障害	そ病の他異常	
			計(本)	処置歯数(本)	未処置数(本)															
幼稚園	5歳	0.4	-	0.5	2.1	0.1	...	0.2	...	0.2	-	-	2.5
小学校	計	1.4	1.2	0.8	0.2	0.1	-	0.6	2.7	0.8	0.0	1.7	0.4	0.1	1.9
	6歳	0.4	0.9	1.0	0.3	0.1	-	0.9	2.7	0.5	-	1.6	0.4	0.3	1.9
	7歳	1.4	0.7	0.8	0.1	0.2	-	0.8	...	0.3	-	1.5	0.1	0.3	1.6
	8歳	1.2	0.9	0.6	0.2	0.1	-	0.6	...	0.7	-	1.9	0.4	0.0	1.9
	9歳	1.7	1.3	0.8	0.3	0.1	-	0.9	...	0.7	-	1.7	0.3	0.0	1.6
	10歳	1.6	1.5	0.4	-	-	-	0.4	...	1.3	-	1.9	0.5	0.0	1.7
中学校	計	1.9	1.9	1.1	0.2	-	-	0.3	...	1.5	0.1	1.5	0.5	-	2.5
	11歳	0.9	0.0	0.9	0.6	0.3	0.5	2.3	1.2	0.2	0.0	-	1.2	2.9	2.4	0.2	1.3	0.3	0.1	1.7
	12歳	0.9	0.0	0.9	0.6	0.3	0.4	2.6	1.5	0.1	0.0	-	1.0	2.9	2.2	0.1	1.4	0.2	0.1	1.7
	13歳	0.6	2.4	1.1	0.2	0.0	-	1.1	...	2.4	0.0	1.1	0.5	-	1.7
高等学校	計	0.7	2.0	0.9	0.1	0.1	-	1.5	...	2.6	0.4	1.5	0.2	0.0	1.8
	14歳	1.0	1.7	1.6	0.2	...	0.0	0.7	4.2	2.2	0.1	1.6	0.1	0.0	3.3
	15歳	1.4	1.8	1.9	0.3	...	0.0	0.9	4.2	2.5	0.2	1.8	0.2	0.0	3.3
	16歳	0.8	1.7	1.5	0.2	0.8	...	2.2	0.1	1.4	0.1	0.0	3.4
17歳	0.8	1.5	1.4	0.0	0.5	...	1.9	0.1	1.6	0.1	-	3.2	

7-1 年齢別 疾病・異常被患率等（全国：計）

1 計

単位 (%)

区分	計	裸眼視力								裸眼視力			眼の 疾病・ 異常	難 聴	耳鼻咽喉			歯・口腔									
		視力非矯正者の裸眼視力				視力矯正者の裸眼視力				計	1.0 未 満	0.7 未 満			0.3 未 満	耳 疾 患	鼻疾 ・ 副 鼻 腔 患	口疾 腔患 咽・ 喉異 頭常	むし歯(う歯)			歯 列 ・ 咬 合	顎 関 節	歯 垢 の 状 態	歯 肉 の 状 態	そ 疾 病 ・ 他 異 の 常	
		1.0 以上	0.7 未 満	0.7 未 満	0.3 未 満	1.0 以上	1.0 未 満	0.7 未 満	0.3 未 満										計	処 完 了 置 者	未 処 あ る 置 者						
幼稚園	5歳	100.00	74.74	17.05	5.72	0.43	0.45	0.57	0.83	0.22	24.81	17.62	6.54	0.64	1.48	...	2.00	2.96	0.61	26.49	11.07	15.42	4.61	0.08	0.84	0.30	1.96
小学校	計	100.00	62.22	11.42	10.81	4.46	0.91	1.13	2.88	6.18	36.87	12.54	13.69	10.64	5.13	0.58	6.76	11.87	0.89	39.04	20.62	18.42	4.85	0.12	3.40	1.97	6.83
	6歳	100.00	76.45	13.88	6.33	1.02	0.50	0.57	0.78	0.46	23.04	14.45	7.12	1.48	5.24	0.67	10.47	12.41	1.32	33.05	13.96	19.09	3.06	0.09	1.44	0.74	6.03
	7歳	100.00	71.22	12.82	9.40	2.98	0.69	0.69	1.10	1.10	28.09	13.51	10.50	4.08	4.87	0.63	7.32	11.34	1.01	40.26	19.84	20.42	4.94	0.10	2.83	1.43	5.47
	8歳	100.00	65.74	11.39	11.23	4.81	0.87	0.99	1.96	3.01	33.39	12.38	13.19	7.82	5.01	0.58	6.67	12.03	0.88	46.03	24.41	21.62	5.21	0.10	3.58	1.96	5.50
	9歳	100.00	58.68	11.13	12.17	5.70	1.04	1.21	3.28	6.77	40.27	12.34	15.46	12.47	5.45	...	5.90	12.79	0.81	45.59	25.50	20.09	5.35	0.12	4.08	2.35	7.56
中学校	計	100.00	38.14	9.55	13.97	7.04	1.20	1.87	6.40	21.82	60.66	11.43	20.37	28.86	4.84	0.30	4.89	10.06	0.49	30.38	18.04	12.33	5.31	0.38	4.61	4.14	4.03
	12歳	100.00	41.26	10.31	13.62	7.84	1.04	1.78	5.88	18.26	57.70	12.09	19.50	26.10	5.26	0.30	6.25	11.39	0.62	28.33	16.73	11.60	5.38	0.33	4.39	3.71	5.44
	13歳	100.00	36.79	9.54	16.35	7.14	1.18	1.77	6.18	21.04	62.03	11.31	22.53	28.19	4.63	...	4.36	9.62	0.50	29.66	17.72	11.94	5.19	0.37	4.69	4.33	3.79
	14歳	100.00	36.37	8.80	11.91	6.15	1.38	2.07	7.14	26.17	62.25	10.88	19.06	32.32	4.62	0.29	4.06	9.20	0.36	33.13	19.67	13.46	5.36	0.46	4.74	4.37	2.86
高等学校	計	100.00	27.82	8.23	11.43	7.69	1.37	1.51	6.89	35.06	70.81	9.74	18.32	42.75	3.35	0.25	2.51	8.81	0.24	39.77	24.12	15.65	4.46	0.45	4.18	4.04	1.17
	15歳	100.00	27.38	9.40	14.11	7.11	1.24	1.38	6.60	32.78	71.39	10.79	20.71	39.89	3.62	0.25	3.35	9.19	0.25	34.85	21.10	13.75	4.37	0.43	4.02	3.94	1.25
	16歳	100.00	25.81	7.22	9.98	9.70	1.25	1.43	7.77	36.84	72.94	8.65	17.75	46.54	3.28	...	2.10	9.09	0.27	39.88	24.16	15.72	4.65	0.39	4.22	4.08	1.14
高等学校	17歳	100.00	30.48	8.19	10.40	6.03	1.64	1.72	6.21	35.33	67.89	9.91	16.62	41.36	3.17	0.25	2.07	8.13	0.20	44.52	27.05	17.47	4.38	0.52	4.29	4.10	1.12

-39-

区分	計	永久歯の1人当たり平均むし歯(う歯)等数				栄 養 状 態	せ 四 肢 の 胸 状 郭 ・ 態	皮膚疾患		結 核 の 対 象 者	結 核	心 疾 病 ・ 異 常	心 電 図 異 常	蛋 白 検 出 者	尿 糖 検 出 者	その他の疾病・異常				
		喪 失 歯 数 (本)	むし歯(う歯)					ア ト ピ ー 性 皮 膚 炎	そ の 他 の 皮 膚 疾 患							ぜ ん 息	腎 臓 疾 害	言 語 障 害	そ 疾 病 ・ 他 異 の 常	
			計 (本)	処 置 歯 数 (本)	未 歯 処 置 数 (本)															
幼稚園	5歳	0.28	0.17	1.75	1.01	0.34	...	0.66	...	1.48	0.06	0.49	1.53	
小学校	計	1.80	0.79	3.20	0.45	0.10	0.00	0.83	2.50	0.87	0.07	3.27	0.23	0.46	4.91	
	6歳	0.94	0.49	3.03	0.56	0.34	0.00	1.01	2.50	0.50	0.05	3.32	0.21	0.73	4.53	
	7歳	1.28	0.56	3.12	0.45	0.07	-	0.82	...	0.50	0.05	3.46	0.18	0.68	4.68	
	8歳	1.82	0.67	3.23	0.47	0.05	0.00	0.77	...	0.57	0.06	3.33	0.23	0.51	4.90	
	9歳	2.11	0.76	3.29	0.45	0.07	0.00	0.86	...	0.71	0.07	3.27	0.23	0.33	5.06	
中学校	計	0.63	0.01	0.62	0.39	0.23	1.18	1.72	2.95	0.34	0.07	-	0.98	3.07	2.80	0.17	2.31	0.25	0.09	4.69
	12歳	0.63	0.01	0.62	0.39	0.23	1.28	1.65	3.01	0.36	0.09	-	1.03	3.07	2.56	0.13	2.29	0.23	0.10	4.68
	13歳	1.16	1.75	2.91	0.32	0.05	-	1.00	...	2.99	0.15	2.33	0.24	0.08	4.73
	14歳	1.11	1.77	2.92	0.34	0.07	-	0.90	...	2.85	0.23	2.31	0.28	0.09	4.68
高等学校	計	0.54	1.22	2.58	0.23	...	0.04	0.89	3.16	2.80	0.21	1.70	0.20	0.05	4.08
	15歳	0.59	1.38	2.62	0.25	...	0.04	0.97	3.16	3.43	0.17	1.67	0.20	0.06	4.24
	16歳	0.52	1.19	2.56	0.21	0.92	...	2.72	0.20	1.71	0.19	0.04	4.13
高等学校	17歳	0.50	1.09	2.57	0.22	0.79	...	2.25	0.26	1.70	0.21	0.04	3.86

- (注) 1. この表は、疾病・異常該当者(疾病・異常に該当する旨健康診断票に記載のあった者)の割合の推定値(小数点第3位以下を四捨五入)を示したものである。以下の各表において同じ。
2. 被患率等の標準誤差は、受検者数と得られた被患率等により異なるが、むし歯(計)の被患率の標準誤差は幼稚園で0.48、小学校で0.31、中学校で0.41、高等学校で0.47、裸眼視力では幼稚園で1.53、小学校で0.31、中学校で0.71、高等学校で0.58、ぜん息では幼稚園で0.11、小学校で0.08、中学校で0.07、高等学校で0.05、心臓の疾病・異常では幼稚園で0.04、小学校で0.02、中学校で0.03、高等学校で0.03である。
3. 「X」は疾病・異常被患率等の標準誤差が5以上、受検者が100人(5歳は50人)未満、回答校が1校以下又は疾病・異常被患率が100.00%のため統計数値を公表しない。以下の各表において同じ。
4. 結核に関する検診の取扱いについては、「学校保健安全法施行規則」の一部改正に伴い、平成24年4月から教育委員会に設置された結核対策委員会からの意見を聞かずに精密検査を行うことができるようになったため、「結核の精密検査の対象者」には、学校医の診察の結果、精密検査が必要と認められた者も含まれる。以下の各表において同じ。

7-2 年齢別 疾病・異常被患率等（全国：男）

区分	計	裸眼視力								計	1.0未満 0.7以上	0.7未満 0.3以上	0.3未満	眼の疾病・異常	難聴	耳鼻咽喉頭			歯・口腔					その他異常			
		視力非矯正者の裸眼視力				視力矯正者の裸眼視力										耳疾患者	鼻疾・副鼻腔患者	口腔疾患咽・喉異常	むし歯（う歯）			歯列・咬合	顎関節		歯垢の状態	歯肉の状態	
		1.0以上	1.0未満 0.7以上	0.7未満 0.3以上	0.3未満	1.0以上	1.0未満 0.7以上	0.7未満 0.3以上	0.3未満										計	処完了置者	未処置のある歯者						
																											計
幼稚園 小学校	5歳	100.00	74.57	17.58	5.75	0.49	0.32	0.41	0.68	0.21	25.11	17.99	6.42	0.70	1.43	...	2.07	3.72	0.70	27.13	11.09	16.04	4.27	0.04	0.91	0.30	1.99
	計	100.00	65.11	10.91	10.15	4.07	0.83	1.03	2.52	5.37	34.05	11.94	12.68	9.44	5.47	0.48	6.82	14.40	0.98	40.43	21.33	19.10	4.68	0.11	3.91	2.21	6.74
	6歳	100.00	76.88	13.45	6.32	1.12	0.49	0.54	0.73	0.48	22.64	13.99	7.05	1.60	5.58	0.61	10.34	14.86	1.42	34.10	14.44	19.66	2.64	0.08	1.46	0.73	5.86
	7歳	100.00	72.75	12.14	9.03	2.80	0.62	0.61	0.97	1.07	26.63	12.75	10.00	3.87	5.25	0.50	7.32	13.54	1.16	41.69	20.58	21.11	4.75	0.09	3.04	1.53	5.35
	8歳	100.00	68.69	10.50	10.45	4.14	0.80	0.90	1.74	2.79	30.52	11.40	12.19	6.93	5.28	0.43	6.63	14.82	1.03	47.02	24.94	22.08	5.08	0.10	4.05	2.12	5.23
	9歳	100.00	62.11	10.68	11.18	5.10	0.94	1.07	2.79	6.13	36.94	11.75	13.97	11.22	5.92	...	5.89	15.66	0.88	47.33	26.53	20.80	5.25	0.11	4.76	2.62	7.12
	10歳	100.00	57.57	9.78	11.86	5.55	0.99	1.20	3.72	9.33	41.44	10.98	15.57	14.88	5.57	0.37	6.00	15.09	0.82	41.32	23.51	17.81	5.20	0.14	5.08	2.94	8.37
	11歳	100.00	53.69	9.10	11.87	5.54	1.13	1.80	5.00	11.88	45.18	10.90	16.86	17.41	5.21	...	4.88	12.42	0.64	31.24	17.83	13.41	5.09	0.16	4.93	3.20	8.34
	計	100.00	42.61	10.28	13.68	6.76	1.09	1.67	5.04	18.87	56.30	11.95	18.72	25.63	5.23	0.27	5.45	11.39	0.51	29.05	16.99	12.06	5.20	0.34	5.67	5.07	4.38
	12歳	100.00	46.21	10.76	12.84	6.58	0.83	1.56	5.01	16.22	52.96	12.31	17.85	22.80	5.72	0.27	7.02	13.32	0.69	27.50	16.01	11.49	5.28	0.30	5.34	4.39	6.09
	13歳	100.00	42.61	10.34	15.78	7.11	1.09	1.44	5.28	16.35	56.30	11.78	21.06	23.46	5.01	...	4.87	10.60	0.46	28.25	16.71	11.54	5.11	0.31	5.78	5.30	4.08
14歳	100.00	38.99	9.74	12.39	6.60	1.36	2.00	4.83	24.09	59.65	11.74	17.22	30.69	4.98	0.27	4.46	10.26	0.37	31.39	18.24	13.14	5.22	0.39	5.89	5.51	2.99	
高等学校	計	100.00	28.86	9.41	13.96	8.13	1.09	1.36	6.73	30.47	70.06	10.78	20.68	38.59	3.83	0.23	2.91	9.41	0.26	38.07	22.21	15.85	4.29	0.35	5.06	4.93	1.25
	15歳	100.00	27.26	11.20	17.01	8.91	0.95	1.19	6.05	27.43	71.79	12.39	23.06	36.34	4.15	0.22	4.00	10.20	0.27	33.02	19.32	13.70	4.15	0.33	4.83	4.70	1.34
	16歳	100.00	28.83	8.00	12.91	8.53	1.16	1.26	7.68	31.63	70.01	9.26	20.59	40.15	3.66	...	2.30	9.31	0.28	38.40	22.56	15.84	4.50	0.31	5.09	4.99	1.23
	17歳	100.00	30.45	9.27	12.18	6.92	1.13	1.65	6.30	32.10	68.43	10.92	18.48	39.03	3.67	0.23	2.40	8.71	0.22	42.73	24.74	17.99	4.23	0.41	5.25	5.09	1.19

区分	計	永久歯の1人当たり平均むし歯（う歯）等数				栄養	せき肢柱の胸郭・態	皮膚疾患		結核検査の対象者	結核	心疾患・異常	心電図異常	蛋白検査者	尿糖検査者	その他の疾病・異常								
		喪失歯数	むし歯（う歯）					アトピー性皮膚疾患	その他の皮膚疾患							検査の対象者	心臓・異常	電図異常	白出者	糖検査者	ぜん息	腎臓疾患	言語障害	その他異常
			計	処置歯数	未歯処置数																			
幼稚園 小学校	5歳	0.25	0.16	1.77	1.03	0.34	...	0.58	...	1.70	0.06	0.64	1.91					
	計	2.17	0.81	3.36	0.45	0.11	0.00	0.86	2.83	0.61	0.06	3.86	0.23	0.59	5.86					
	6歳	1.00	0.55	3.15	0.53	0.33	0.00	1.06	2.83	0.41	0.04	3.84	0.23	0.93	5.46					
	7歳	1.41	0.61	3.27	0.47	0.08	-	0.83	...	0.37	0.05	4.11	0.18	0.85	5.70					
	8歳	2.16	0.75	3.36	0.46	0.05	-	0.78	...	0.44	0.06	3.94	0.24	0.65	5.85					
	9歳	2.69	0.78	3.41	0.48	0.08	0.00	0.90	...	0.42	0.08	3.77	0.22	0.45	6.11					
	10歳	2.78	1.09	3.42	0.39	0.07	0.00	0.81	...	0.61	0.06	3.84	0.24	0.38	6.10					
	11歳	2.90	1.07	3.56	0.36	0.05	-	0.81	...	1.41	0.08	3.68	0.27	0.28	5.90					
	計	0.58	0.01	0.57	0.36	0.21	1.40	1.53	3.16	0.28	0.06	-	1.00	3.34	3.23	0.15	2.77	0.25	0.10	5.09				
	12歳	0.58	0.01	0.57	0.36	0.21	1.58	1.48	3.28	0.32	0.07	-	1.06	3.34	2.62	0.11	2.74	0.22	0.10	5.20				
	13歳	1.35	1.56	3.07	0.26	0.05	-	1.04	...	3.55	0.14	2.81	0.24	0.09	5.09				
14歳	1.27	1.56	3.12	0.27	0.06	-	0.90	...	3.53	0.20	2.74	0.28	0.09	4.99					
高等学校	計	0.65	0.99	2.86	0.23	...	0.04	0.95	3.78	3.32	0.22	1.93	0.22	0.07	4.00					
	15歳	0.73	1.09	2.92	0.26	...	0.04	1.05	3.78	4.09	0.18	1.89	0.23	0.08	4.26					
	16歳	0.62	0.98	2.87	0.21	0.96	...	3.24	0.20	1.97	0.20	0.07	4.08					
	17歳	0.60	0.90	2.79	0.24	0.85	...	2.62	0.28	1.92	0.22	0.06	3.66					

7-3 年齢別 疾病・異常被患率等 (全国：女)

3 女

単位 (%)

区 分	計	裸 眼 視 力								計	1.0 未 満	0.7 未 満	0.3 未 満	眼 の 疾 病 ・ 異 常	難 聴	耳 鼻 咽 頭			歯 ・ 口 腔								
		視力非矯正者の裸眼視力				視力矯正者の裸眼視力										耳 疾 患	鼻 疾 ・ 副 鼻 腔 患	口 疾 患 咽 ・ 喉 異 常	むし歯 (う歯)			歯 列 ・ 咬 合	顎 関 節	歯 垢 の 状 態	歯 肉 の 状 態	そ 疾 病 ・ 他 異 の 常	
		1.0 以 上	1.0 未 満	0.7 未 満	0.3 未 満	1.0 以 上	1.0 未 満	0.7 未 満	0.3 未 満										計	処 了 置 者	未 処 置 者						
幼稚園	5 歳	100.00	74.91	16.51	5.68	0.37	0.59	0.73	0.98	0.22	24.50	17.24	6.67	0.59	1.52	…	1.93	2.19	0.51	25.84	11.05	14.79	4.96	0.12	0.78	0.30	1.92
小 学 校	計	100.00	59.18	11.94	11.50	4.86	0.99	1.23	3.26	7.04	39.83	13.17	14.76	11.90	4.77	0.69	6.70	9.22	0.80	37.58	19.87	17.71	5.03	0.13	2.86	1.72	6.93
	6 歳	100.00	76.01	14.33	6.35	0.92	0.52	0.60	0.84	0.43	23.47	14.94	7.18	1.35	4.88	0.74	10.60	9.84	1.21	31.94	13.46	18.48	3.49	0.09	1.42	0.75	6.21
	7 歳	100.00	69.63	13.53	9.78	3.17	0.75	0.78	1.23	1.13	29.62	14.31	11.02	4.29	4.47	0.75	7.31	9.03	0.85	38.77	19.07	19.70	5.14	0.12	2.61	1.33	5.59
	8 歳	100.00	62.66	12.31	12.05	5.51	0.95	1.08	2.18	3.25	36.39	13.40	14.23	8.76	4.73	0.74	6.72	9.12	0.72	45.00	23.86	21.14	5.35	0.11	3.09	1.79	5.78
	9 歳	100.00	55.10	11.60	13.21	6.33	1.15	1.36	3.80	7.45	43.75	12.96	17.01	13.78	4.96	…	5.92	9.78	0.75	43.78	24.43	19.35	5.46	0.12	3.37	2.06	8.01
	10 歳	100.00	49.52	10.40	13.90	6.69	1.18	1.68	4.84	11.79	49.30	12.08	18.73	18.49	5.12	0.53	5.80	9.38	0.69	37.10	21.33	15.77	5.40	0.16	3.35	2.23	8.59
中 学 校	計	100.00	43.53	9.67	13.42	6.30	1.36	1.83	6.43	17.47	55.11	11.50	19.84	23.77	4.47	…	4.06	8.19	0.61	28.96	16.89	12.07	5.30	0.16	3.23	2.14	7.26
	12 歳	100.00	33.47	8.79	14.28	7.34	1.31	2.09	7.82	24.90	65.22	10.88	22.10	32.24	4.42	0.33	4.31	8.68	0.48	31.77	19.15	12.62	5.43	0.44	3.49	3.16	3.65
	13 歳	100.00	36.11	9.85	14.44	9.15	1.26	2.01	6.79	20.40	62.64	11.86	21.23	29.55	4.79	0.33	5.45	9.37	0.53	29.20	17.48	11.72	5.49	0.35	3.40	3.01	4.77
	14 歳	100.00	30.68	8.69	16.96	7.18	1.29	2.12	7.11	25.97	68.03	10.81	24.07	33.15	4.23	…	3.83	8.59	0.55	31.14	18.78	12.36	5.28	0.42	3.54	3.31	3.48
高 等 学 校	計	100.00	33.63	7.83	11.42	5.68	1.40	2.15	9.56	28.34	64.97	9.98	20.97	34.02	4.24	0.32	3.65	8.10	0.35	34.96	21.17	13.79	5.51	0.53	3.53	3.17	2.72
	15 歳	100.00	26.76	7.01	8.84	7.24	1.67	1.66	7.06	39.76	71.58	8.67	15.90	47.00	2.87	0.28	2.10	8.19	0.22	41.51	26.06	15.45	4.64	0.55	3.27	3.13	1.09
	16 歳	100.00	27.49	7.61	11.21	5.30	1.52	1.58	7.15	38.14	70.98	9.19	18.35	43.44	3.06	0.29	2.68	8.15	0.24	36.72	22.93	13.79	4.59	0.53	3.19	3.16	1.16
	17 歳	100.00	22.65	6.40	6.92	10.92	1.35	1.60	7.85	42.31	76.01	8.01	14.77	53.23	2.88	…	1.89	8.87	0.25	41.39	25.79	15.60	4.80	0.48	3.33	3.14	1.06
17 歳	100.00	30.51	7.09	8.60	5.13	2.15	1.80	6.12	38.59	67.33	8.89	14.72	43.72	2.66	0.27	1.73	7.54	0.17	46.35	29.41	16.94	4.53	0.62	3.30	3.09	1.05	

区 分	計	永久歯の1人当り平均むし歯(う歯)等数					栄 養 状 態	せ 四 肢 柱 骨 胸 状 郭 骨 骨 質 状 態	皮膚疾患		結 核 査 査 の 対 象 密 者	結 核 核	心 疾 病 臓 異 常	心 電 図 異 常	蛋 白 尿 検 出 者	尿 糖 検 出 者	その他の疾病・異常			
		喪 失 歯 数	むし歯(う歯)			ぜ ん			腎 臓 疾 患	言 語 障 害							そ 疾 病 ・ 他 異 常			
			計	処 置 歯 数	未 処 置 歯 数															
幼稚園	5 歳	…	…	…	…	…	0.32	0.18	1.74	0.98	…	…	0.34	…	0.74	…	1.26	0.05	0.33	1.14
小 学 校	計	…	…	…	…	…	1.41	0.77	3.03	0.45	0.10	0.00	0.79	2.16	1.14	0.08	2.65	0.23	0.32	3.91
	6 歳	…	…	…	…	…	0.88	0.43	2.91	0.59	0.34	0.00	0.95	2.16	0.59	0.06	2.78	0.19	0.51	3.55
	7 歳	…	…	…	…	…	1.13	0.52	2.96	0.43	0.07	-	0.80	…	0.63	0.06	2.78	0.17	0.49	3.62
	8 歳	…	…	…	…	…	1.46	0.59	3.10	0.48	0.05	0.00	0.76	…	0.72	0.07	2.69	0.22	0.37	3.91
	9 歳	…	…	…	…	…	1.51	0.75	3.17	0.42	0.05	-	0.83	…	1.01	0.06	2.74	0.23	0.21	3.96
	10 歳	…	…	…	…	…	1.65	1.11	2.95	0.35	0.05	0.00	0.72	…	1.62	0.08	2.55	0.27	0.18	4.16
中 学 校	計	0.68	0.01	0.67	0.43	0.24	0.96	1.92	2.73	0.40	0.08	-	0.95	2.78	2.35	0.19	1.83	0.25	0.08	4.27
	12 歳	0.68	0.01	0.67	0.43	0.24	0.96	1.83	2.72	0.41	0.11	-	1.00	2.78	2.50	0.16	1.81	0.23	0.09	4.13
	13 歳	…	…	…	…	…	0.97	1.95	2.74	0.38	0.06	-	0.96	…	2.41	0.15	1.83	0.25	0.07	4.35
	14 歳	…	…	…	…	…	0.94	1.98	2.71	0.41	0.07	-	0.89	…	2.13	0.25	1.87	0.27	0.08	4.35
高 等 学 校	計	…	…	…	…	…	0.42	1.45	2.30	0.22	…	0.04	0.83	2.52	2.27	0.20	1.46	0.18	0.03	4.16
	15 歳	…	…	…	…	…	0.45	1.68	2.32	0.24	…	0.04	0.88	2.52	2.74	0.17	1.45	0.18	0.03	4.23
	16 歳	…	…	…	…	…	0.41	1.40	2.24	0.22	…	…	0.87	…	2.18	0.20	1.45	0.18	0.02	4.18
	17 歳	…	…	…	…	…	0.40	1.29	2.35	0.21	…	…	0.74	…	1.88	0.24	1.47	0.20	0.03	4.05