

消 費

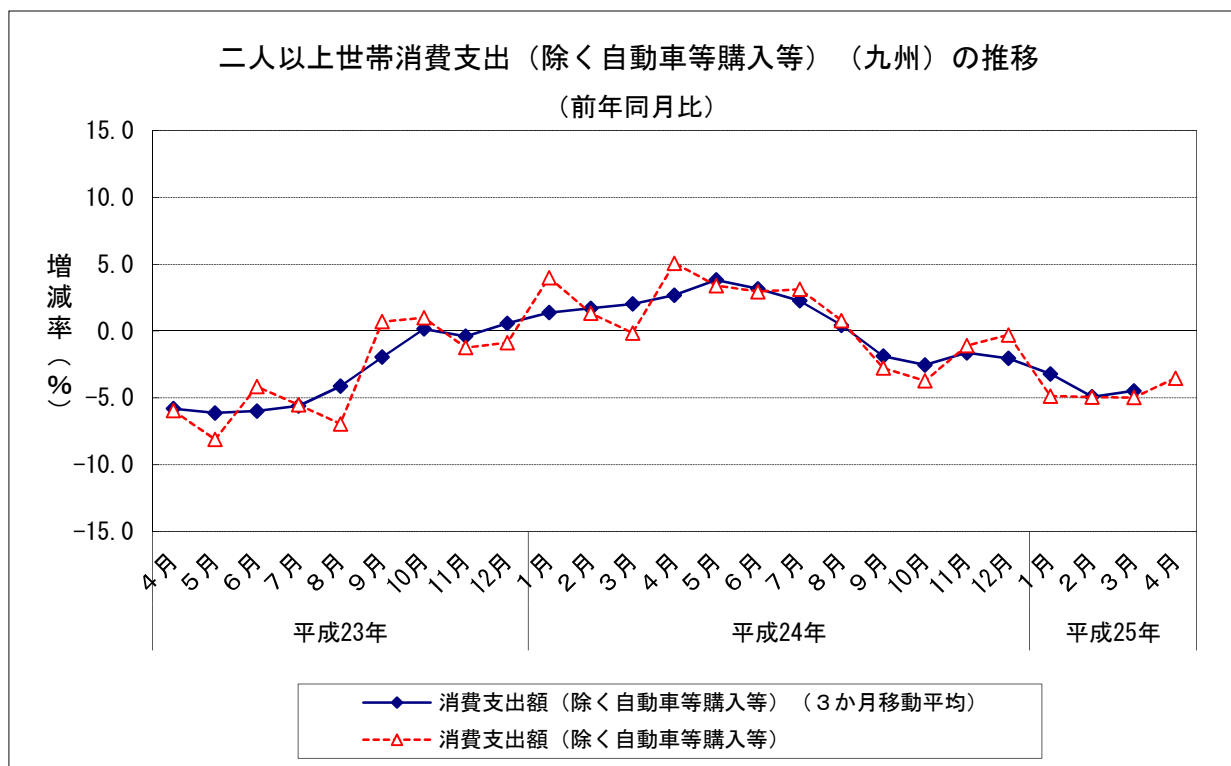
1 二人以上世帯消費支出（除く自動車等購入等）（九州）（2013年3月）
 (1) 前年同月比：7か月連続のマイナス（3か月移動平均）

		消費支出額 a	住居の設備修繕・維持 +自動車等購入費 +仕送り金 b	消費支出額 (除く自動車等購入等)		消費支出額 (除く自動車等購入等) (3か月移動平均)	
				a - b	前年同月比		前年同月比
平成24年 (2012)	4月	277,342	27,191	250,151	5.1	251,516	2.7
	5月	261,622	18,696	242,926	3.4	241,124	3.8
	6月	259,202	28,907	230,295	2.9	239,358	3.2
	7月	264,985	20,133	244,852	3.1	240,462	2.3
	8月	261,443	15,203	246,240	0.8	237,579	0.4
	9月	245,363	23,718	221,645	▲ 2.8	233,961	▲ 1.9
	10月	253,467	19,468	233,999	▲ 3.7	228,847	▲ 2.5
	11月	253,603	22,706	230,897	▲ 1.1	249,083	▲ 1.6
	12月	295,594	13,240	282,354	▲ 0.3	252,553	▲ 2.0
平成25年 (2013)	1月	262,773	18,364	244,409	▲ 4.9	249,460	▲ 3.2
	2月	236,379	14,763	221,616	▲ 4.9	238,169	▲ 4.9
	3月	299,417	50,935	248,482	▲ 5.0	237,149	▲ 4.5
	4月	272,707	31,358	241,349	▲ 3.5

資料出所：総務省「家計調査」

単位：円

※消費支出額（除く自動車等購入等）とは、消費支出総額から振れが大きい「自動車等購入」や「住居の設備修繕・維持」、「仕送り金」を除外した額である。



消費

2 二人以上世帯サービス支出額（九州）（2013年3月） （1）前年同月比：8か月連続のマイナス（3か月移動平均）

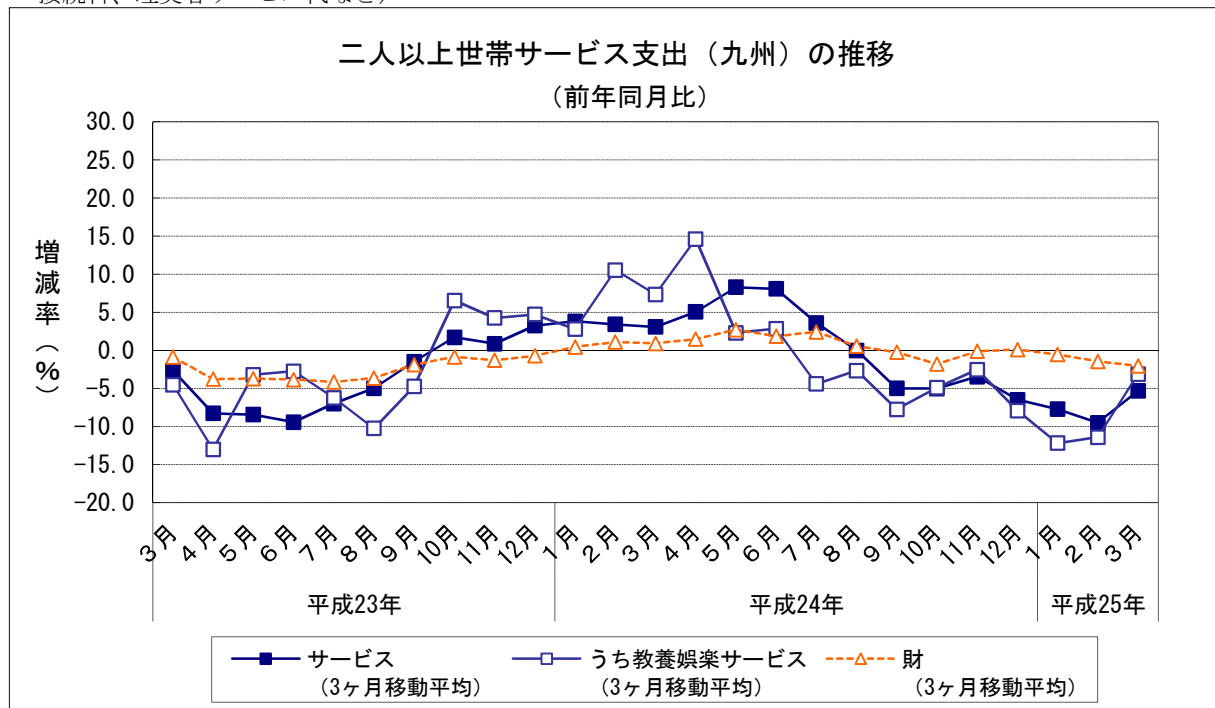
		サービス支出			財支出		
		3か月移動平均 前年同月比	うち教養娯楽 サービス支出	3か月移動平均 前年同月比	3か月移動平均 前年同月比		
平成24年 (2012)	4月	101,126	5.1	15,096	14.6	122,963	1.5
	5月	95,715	8.3	17,070	2.3	123,460	2.7
	6月	86,254	8.1	11,558	2.9	122,877	1.8
	7月	93,428	3.6	14,872	▲ 4.4	128,203	2.4
	8月	92,593	▲ 0.0	15,225	▲ 2.7	127,071	0.6
	9月	84,235	▲ 5.0	12,240	▲ 7.8	115,443	▲ 0.3
	10月	88,176	▲ 5.0	14,258	▲ 4.9	124,230	▲ 1.8
	11月	87,280	▲ 3.5	13,881	▲ 2.5	120,293	▲ 0.1
	12月	94,016	▲ 6.5	14,153	▲ 7.9	159,871	0.1
平成25年 (2013)	1月	81,229	▲ 7.7	11,126	▲ 12.2	127,237	▲ 0.5
	2月	84,480	▲ 9.5	13,756	▲ 11.4	115,717	▲ 1.4
	3月	90,201	▲ 5.3	13,056	▲ 3.1	131,271	▲ 2.1
	4月	98,256	...	15,295	...	118,729	...

資料出所：総務省「家計調査」

単位：円

※前表の消費支出額（除く自動車等購入等）（a-b）から「こづかい（使途不明）」と「交際費」を除いたものをサービス支出と財支出とに分類したものである。

※サービス支出……財（商品）の購入以外のサービスへの支出（例：外食、家賃、運賃、通信料、宿泊料、パック旅行費、月謝、放送受信料等、映画・演劇・スポーツ等入場料、スポーツクラブ会費、インターネット接続料、理美容サービス代など）



消費

3 小売業販売額（全国・九州沖縄）（2013年4月）

- (1) 前年同月比（全国）：4か月連続のマイナス
- (2) 前年同月比（九州沖縄）：19か月連続のプラス

		全国		九州沖縄		
		販売額	前年同月比	販売額	前年同月比	
平成24年 (2012)	4月	11,533	5.0	1,296	6.2	
	5月	11,385	3.0	1,281	6.3	
	6月	11,244	▲0.2	1,246	3.8	
	7月	11,783	▲1.3	1,345	1.7	
	8月	11,195	1.3	1,352	8.4	
	9月	10,673	0.4	1,246	6.9	
	10月	10,947	▲1.2	1,266	3.0	
	11月	11,129	0.9	1,283	3.1	
	12月	13,162	0.2	1,580	4.6	
	平成25年 (2013)	1月	11,232	▲1.1	1,349	5.3
		2月	10,532	▲2.2	1,270	4.0
		3月	12,368	▲0.3	1,464	4.9
4月		11,515	▲0.2	1,366	5.4	

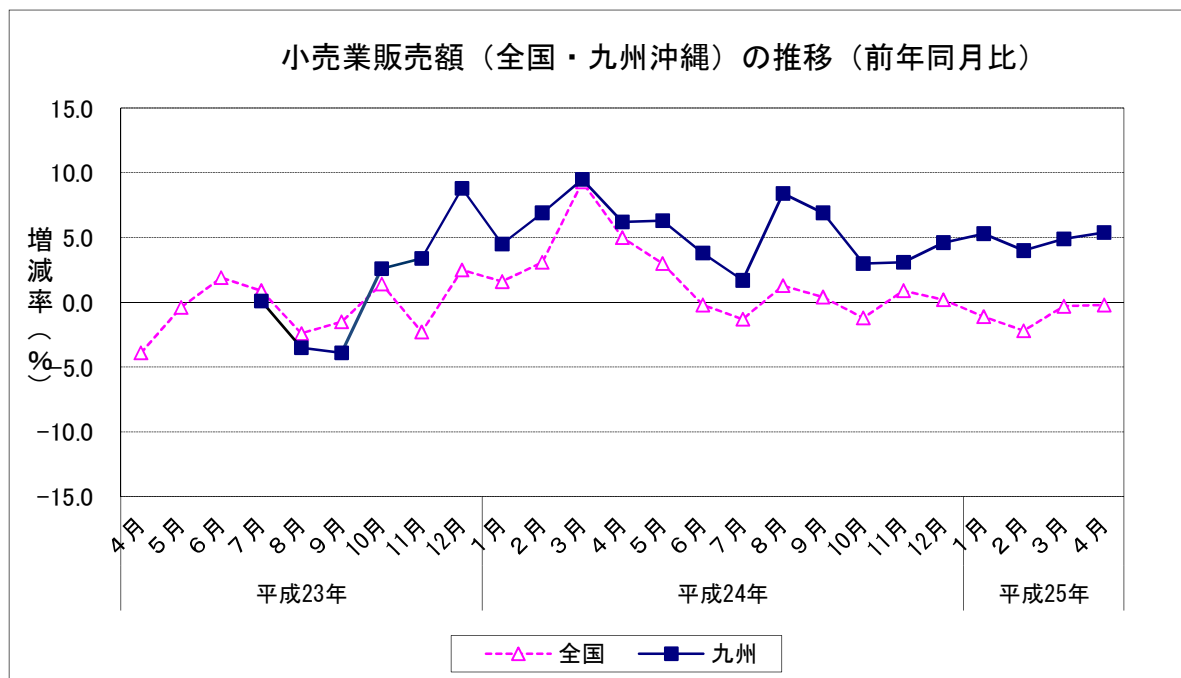
		全国	
		販売額	前年同月比
平成23年 (2011)	1～3月	32,981	▲2.7
	4～6月	33,313	▲0.9
	7～9月	33,617	▲1.0
	10～12月	35,244	0.6
平成24年 (2012)	1～3月	34,534	4.7
	4～6月	34,162	2.5
	7～9月	33,651	0.1
平成25年	1～3月	34,132	▲1.2

	小売業販売額 (全国)	前年比 (全国)
平成22年(2010)	136,479	2.6
平成23年(2011)	135,157	▲1.0
平成24年(2012)	137,585	1.8

資料出所：経済産業省「商業販売統計」

販売額単位：10億円

※・平成24年以前の販売額は、年間補正後の額である。



消費

5 スーパー販売額（2013年4月）

(1) 前年同月比：全店ベースで2か月ぶりのマイナス

	スーパー販売額	前年同月比 (全店)	前年同月比 (既存店)		
平成24年 (2012)	4月	31,684	▲ 0.9	▲ 3.7	
	5月	31,952	1.4	▲ 3.0	
	6月	31,529	▲ 1.8	▲ 4.9	
	7月	34,087	▲ 3.1	▲ 6.1	
	8月	33,777	2.2	▲ 0.8	
	9月	30,560	2.3	▲ 1.3	
	10月	31,477	▲ 1.1	▲ 4.2	
	11月	32,012	2.3	▲ 1.2	
	12月	40,506	▲ 1.5	▲ 4.8	
	平成25年 (2013)	1月	33,772	▲ 0.9	▲ 4.8
		2月	28,829	▲ 1.3	▲ 5.2
		3月	32,319	5.5	1.0
4月		31,079	▲ 1.9	▲ 5.2	

	スーパー販売額	前年同期比 (全店)	
平成23年 (2011)	4～6月	95,588	3.6
	7～9月	98,071	2.1
	10～12月	104,242	1.2
平成24年 (2012)	1～3月	93,925	▲ 0.1
	4～6月	95,165	▲ 0.4
	7～9月	98,424	0.4
平成25年	1～3月	103,995	▲ 0.2
		94,920	1.1

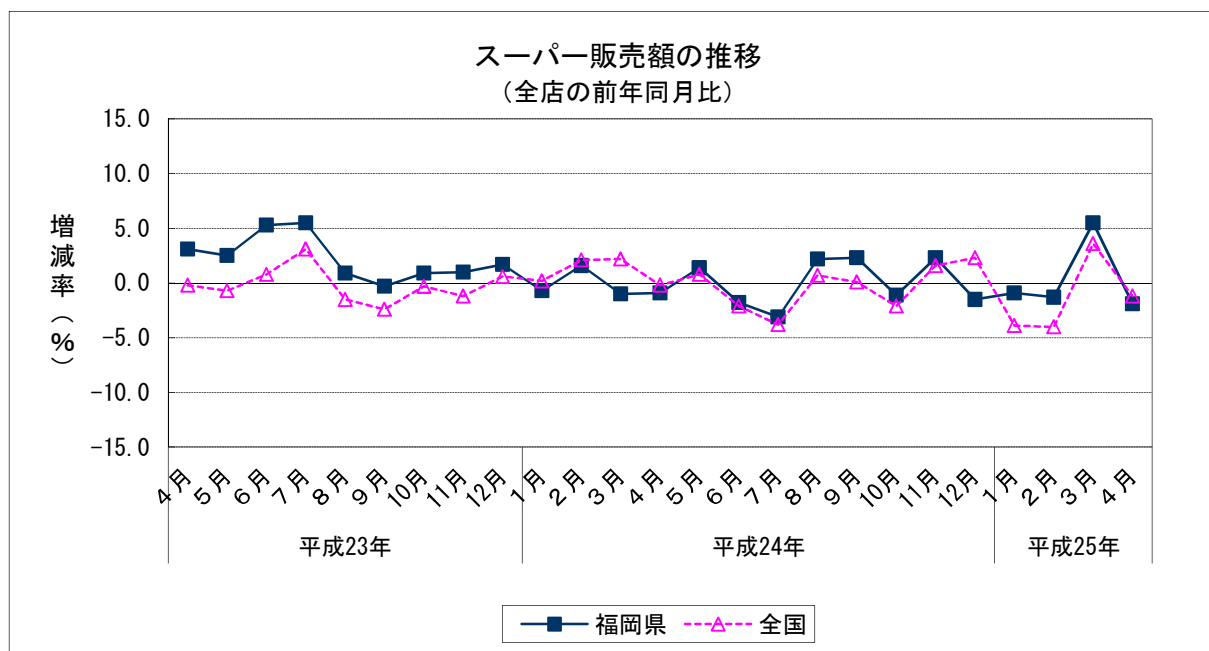
	スーパー販売額	前年比(全店)
平成22年(2010)	374,474	▲ 1.7
平成23年(2011)	391,889	2.4
平成24年(2012)	391,508	▲ 0.1

資料出所：経済産業省「商業販売統計」

販売額単位：百万円

※・平成24年以前の販売額は、年間補正後の額である。

- ・平成23年7月に調査対象事業所の見直しが行われたため、これに関する前年(同期)比増減率は、この見直しに伴うギャップを調整するリンク係数で処理された数値で計算されている。
- そのため、本表上のスーパー販売額を用いて算出した前年(同期)比増減率は、必ずしも本表における前年(同期)比増減率と一致しない。



消費

6 コンビニエンス・ストア販売額（九州・沖縄）（2013年4月）

（1）前年同月比：全店ベースで19か月連続のプラス

		販売額	前年同月比 (全店)	前年同月比 (既存店)	
平成24年 (2012)	4月	74,453	10.3	5.4	
	5月	77,602	6.8	1.5	
	6月	75,293	3.1	▲2.1	
	7月	84,001	2.4	▲3.2	
	8月	85,245	4.3	▲1.4	
	9月	77,994	3.9	▲1.7	
	10月	79,585	4.1	▲1.4	
	11月	76,256	2.5	▲2.4	
	12月	84,075	4.4	▲1.7	
	平成25年 (2013)	1月	76,640	5.4	▲1.0
		2月	70,969	1.0	▲4.1
		3月	81,325	6.7	0.1
4月		77,420	4.0	▲2.3	

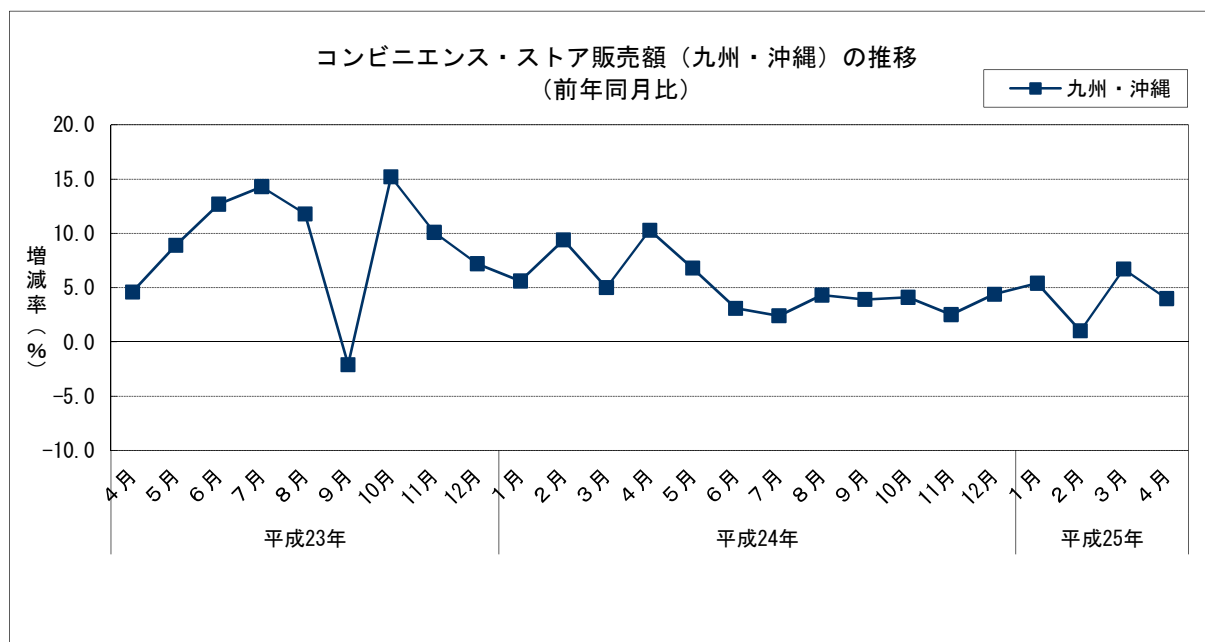
		販売額	前年同期比 (全店)
平成23年 (2011)	4～6月	180,928	8.7
	7～9月	202,673	7.8
	10～12月	196,378	10.7
平成24年 (2012)	1～3月	219,175	6.6
	4～6月	227,348	6.6
	7～9月	247,240	3.5
平成25年	1～3月	228,934	4.5

	販売額	前年比(全店)
平成22年(2010)	691,329	2.3
平成23年(2011)	754,443	9.1
平成24年(2012)	933,679	5.0

資料出所：経済産業省「商業販売統計」

販売額単位：百万円

- ※・平成19年商業統計調査（経済産業省）によると、九州のコンビニエンス・ストア販売額に占める福岡県のシェアは39.1%
- ・平成24年以前の販売額は、年間補正後の額である。
- ・平成24年1月分より調査対象事業所の見直しが行われたため、これに関する前年(同期、同月)比増減率は、この見直しに伴うギャップを調整するリンク係数で処理された数値で計算されている。そのため、本表上の販売額を用いて算出した前年(同期、同月)比増減率は、必ずしも本表における前年(同期、同月)比増減率と一致しない。



消費

7 新車登録台数（2013年5月）（普通車，小型車，軽自動車）

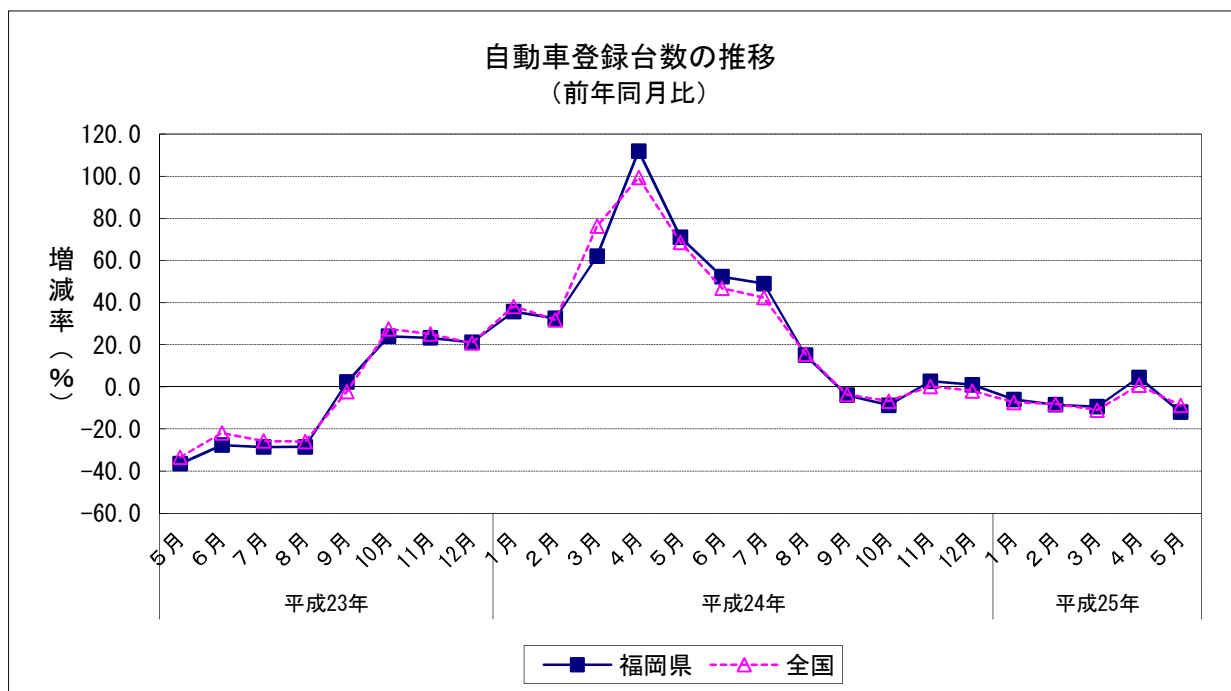
（1）前年同月比：2か月ぶりのマイナス

		新車登録台数	前年同月比
平成24年 (2012)	5月	13,227	71.0
	6月	16,655	52.3
	7月	17,914	49.1
	8月	12,669	15.1
	9月	15,082	▲ 3.9
	10月	11,308	▲ 8.7
	11月	12,827	2.6
	12月	11,312	1.0
平成25年 (2013)	1月	13,562	▲ 6.0
	2月	17,225	▲ 8.5
	3月	22,037	▲ 9.4
	4月	12,220	4.5
	5月	11,640	▲ 12.0

		新車登録台数	前年同期比
平成23年 (2011)	1～3月	39,863	▲ 23.7
	4～6月	24,187	▲ 38.3
	7～9月	38,729	▲ 18.6
	10～12月	36,081	22.9
平成24年 (2012)	1～3月	57,594	44.5
	4～6月	41,573	71.9
	7～9月	45,665	17.9
	10～12月	35,447	▲ 1.8
平成25年	1～3月	52,824	▲ 8.3

	新車登録台数	前年比
平成22年(2010)	167,057	10.3
平成23年(2011)	138,860	▲ 16.9
平成24年(2012)	180,279	29.8

資料出所：福岡県自動車販売店協会，福岡県軽自動車協会



消費

8 新車登録台数の内訳（2013年5月）

(1) 前年同月比

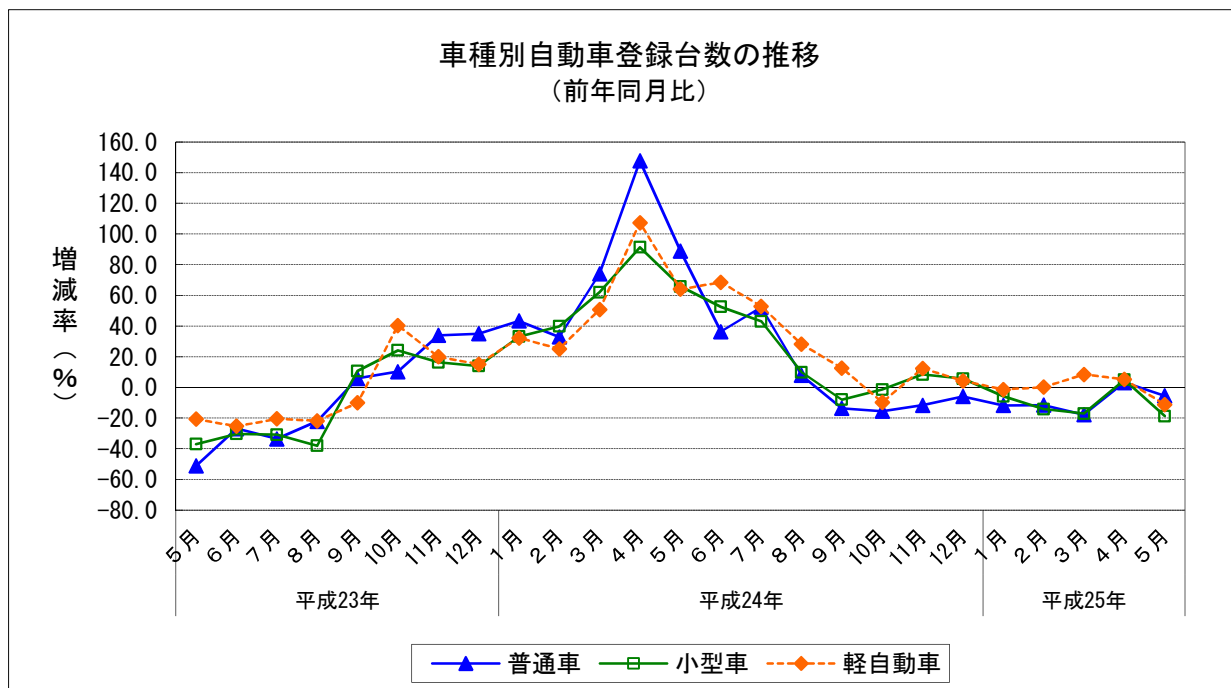
普通車： 2か月ぶりのマイナス

小型車： 2か月ぶりのマイナス

軽自動車： 4か月ぶりのマイナス

		普通車	前年同月比	小型車	前年同月比	軽自動車	前年同月比
平成24年 (2012)	5月	3,761	88.8	4,331	65.7	5,135	64.1
	6月	4,988	36.3	5,698	52.6	5,969	68.5
	7月	5,398	52.3	6,328	43.0	6,188	52.9
	8月	3,944	7.9	4,233	9.9	4,492	28.2
	9月	4,642	▲ 13.6	5,324	▲ 8.0	5,116	12.6
	10月	3,353	▲ 15.5	4,145	▲ 1.4	3,810	▲ 9.7
	11月	3,887	▲ 11.6	4,390	8.4	4,550	12.3
	12月	3,796	▲ 5.8	3,614	5.7	3,902	4.2
平成25年 (2013)	1月	3,833	▲ 11.7	4,603	▲ 5.8	5,126	▲ 1.4
	2月	5,210	▲ 11.5	5,780	▲ 14.1	6,235	0.2
	3月	6,577	▲ 17.8	7,340	▲ 17.0	8,120	8.4
	4月	3,534	3.2	3,802	5.0	4,884	5.1
	5月	3,557	▲ 5.4	3,521	▲ 18.7	4,562	▲ 11.2

資料出所：福岡県自動車販売店協会，福岡県軽自動車協会



消費

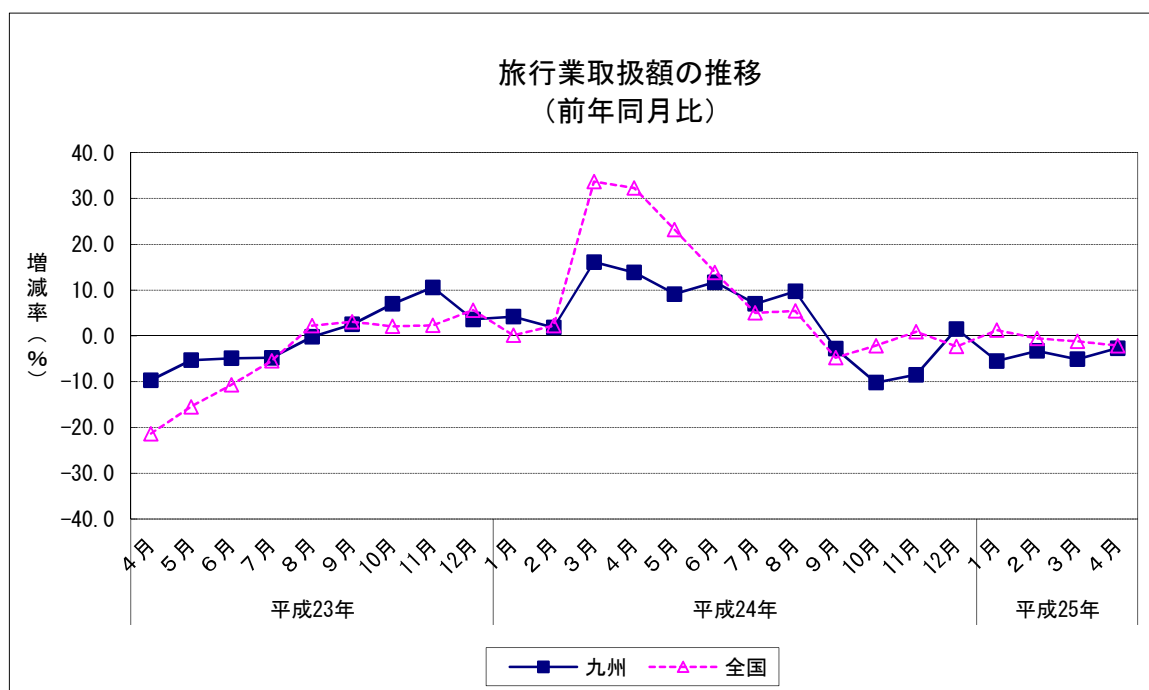
9 旅行業取扱額（2013年4月）（九州7県主要3社の合計）

（1）前年同月比：4か月連続のマイナス

		旅行業取扱額	前年同月比	国内旅行	前年同月比	海外旅行	前年同月比
平成24年 (2012)	4月	9,337	13.8	6,241	9.8	3,096	22.8
	5月	10,767	9.1	7,619	3.8	3,147	24.6
	6月	10,037	11.7	6,429	1.9	3,608	34.6
	7月	11,384	7.0	7,643	1.5	3,741	20.2
	8月	13,855	9.7	9,183	3.7	4,672	23.7
	9月	11,750	▲ 2.8	7,691	▲ 5.3	4,059	2.3
	10月	13,207	▲ 10.2	9,143	▲ 12.5	4,064	▲ 4.6
	11月	12,675	▲ 8.5	9,117	▲ 6.6	3,558	▲ 13.3
	12月	12,454	1.5	8,747	1.6	3,707	1.3
平成25年 (2013)	1月	10,102	▲ 5.5	7,923	▲ 3.9	2,179	▲ 11.1
	2月	10,505	▲ 3.3	7,457	▲ 4.1	3,048	▲ 1.1
	3月	11,888	▲ 5.1	8,276	▲ 6.7	3,613	▲ 1.5
	4月	9,084	▲ 2.7	6,148	▲ 1.5	2,936	▲ 5.1

資料出所：九州運輸局、観光庁「主要旅行業者の旅行取扱状況速報」

取扱額単位：百万円



消費

10 インターネットを利用した支出状況（九州・沖縄）（2013年4月）

（1）前年同月比：7か月連続のプラス

		支出額	前年同月比	
平成24年 (2012)	4月	2,712	19.4	
	5月	3,158	35.4	
	6月	2,719	11.4	
	7月	2,852	1.0	
	8月	3,721	69.7	
	9月	2,813	▲ 1.7	
	10月	3,207	26.3	
	11月	3,290	2.8	
	12月	3,687	10.2	
	平成25年 (2013)	1月	4,438	46.2
		2月	3,444	51.6
		3月	4,262	41.7
4月		3,712	36.9	

		平均支出額	前年同期比
平成23年 (2011)	1～3月	2,409	11.7
	4～6月	2,348	0.6
	7～9月	2,626	14.7
	10～12月	3,029	▲ 12.6
平成24年 (2012)	1～3月	2,772	15.1
	4～6月	2,863	21.9
	7～9月	3,129	19.2
平成25年	1～3月	3,395	12.1
平成25年	1～3月	4,048	46.0

	平均支出額	前年比
平成22年(2010)	2,562	20.3
平成23年(2011)	2,603	1.6
平成24年(2012)	3,040	16.8

資料出所：総務省「家計消費状況調査」

支出額：1ヶ月・1世帯あたり支出額(二人以上世帯)

