

生産

1 鉱工業生産指数（総合）（2013年4月）

(1) 前月比：2か月連続のプラス

(2) 業種別の前月比（寄与度順）

プラス：輸送機械工業

マイナス：化学工業、鉄鋼業、食料品・たばこ工業

(平成17年=100)

	指数	前月比	
平成24年 (2012)	4月	93.1 ▲ 4.5	
	5月	95.0 2.0	
	6月	93.0 ▲ 2.1	
	7月	97.6 4.9	
	8月	94.8 ▲ 2.9	
	9月	87.4 ▲ 7.8	
	10月	88.9 1.7	
	11月	89.3 0.4	
	12月	88.0 ▲ 1.5	
	平成25年 (2013)	1月	89.5 1.7
		2月	88.5 ▲ 1.1
		3月	89.4 1.0
4月		94.1 5.3	

(平成17年=100)

	指数	前期比
平成23年 (2011)	4～6月	89.3 ▲ 5.1
	7～9月	93.8 5.0
	10～12月	94.5 0.7
平成24年 (2012)	1～3月	97.9 3.6
	4～6月	93.7 ▲ 4.3
	7～9月	93.3 ▲ 0.4
平成25年	1～3月	88.7 ▲ 4.9
平成25年	1～3月	89.1 0.5

(平成17年=100)

	指数	前年比
平成22年(2010)	93.4	17.3
平成23年(2011)	92.9	▲ 0.5
平成24年(2012)	93.3	0.4

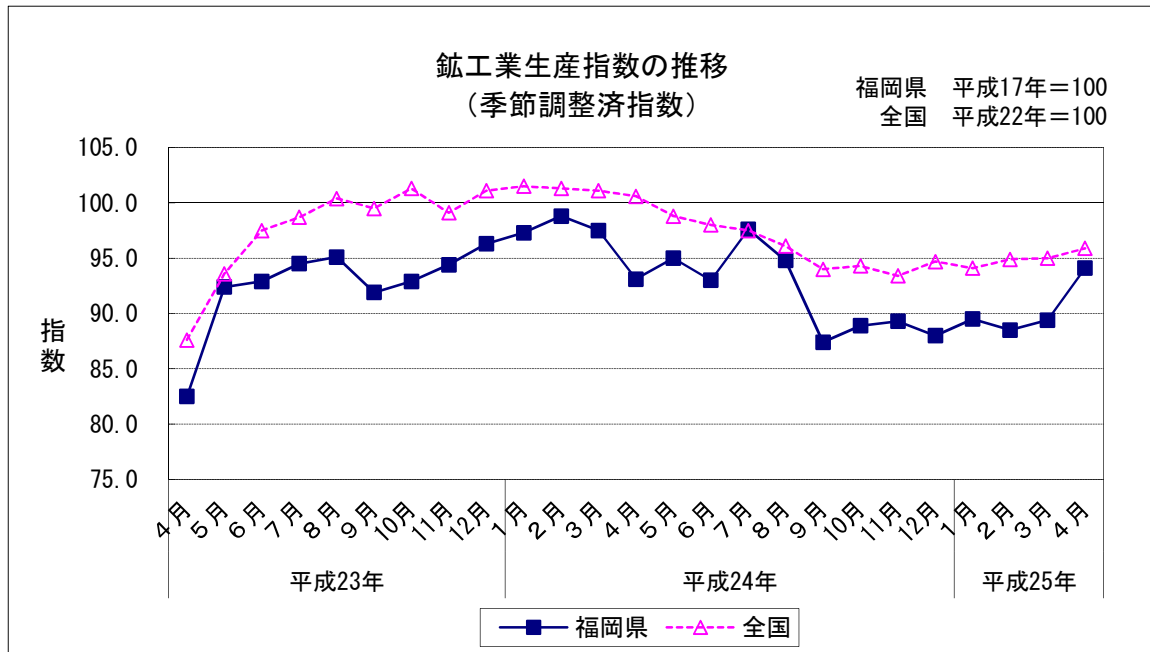
資料出所：福岡県調査統計課「鉱工業指数」

※月及び四半期は季節調整済指数，年は原指数による。前月比，前期比及び前年比は増減率（％）。

※平成24年以降は年間補正前の数値である。

※全国は平成22年基準。

(以下出荷、在庫及び業種別についても同様)。



生産

2 鉱工業出荷指数（総合）（2013年4月）

(1) 前月比：3か月連続のプラス

(2) 業種別の前月比（寄与度順）

プラス：輸送機械工業

マイナス：化学工業、食料品・たばこ工業、鉄鋼業

(平成17年=100)

		指数	前月比	
平成24年 (2012)	4月	96.6	▲ 4.1	
	5月	96.6	0.0	
	6月	91.5	▲ 5.3	
	7月	98.4	7.5	
	8月	94.3	▲ 4.2	
	9月	84.9	▲ 10.0	
	10月	87.6	3.2	
	11月	90.7	3.5	
	12月	88.5	▲ 2.4	
	平成25年 (2013)	1月	87.6	▲ 1.0
		2月	87.7	0.1
		3月	89.7	2.3
4月		94.4	5.2	

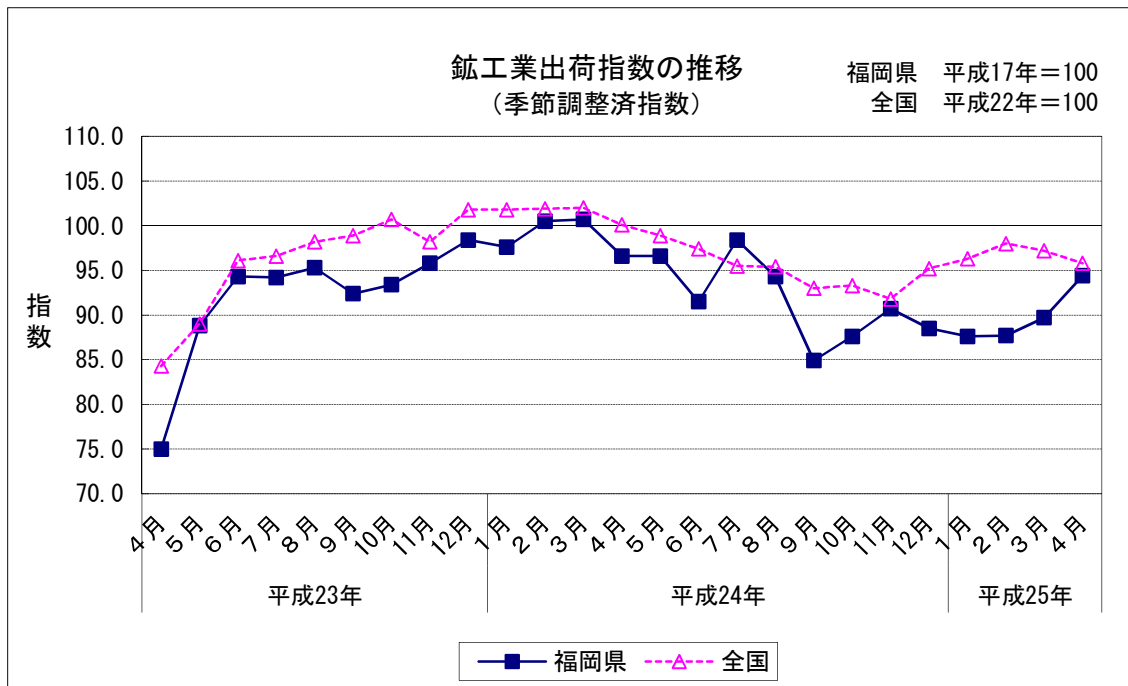
(平成17年=100)

		指数	前期比
平成23年 (2011)	4～6月	86.0	▲ 7.6
	7～9月	94.0	9.3
	10～12月	95.9	2.0
平成24年 (2012)	1～3月	99.6	3.9
	4～6月	94.9	▲ 4.7
	7～9月	92.5	▲ 2.5
平成25年	1～3月	88.3	▲ 0.7

(平成17年=100)

	指数	前年比
平成22年(2010)	92.8	18.4
平成23年(2011)	92.3	▲ 0.5
平成24年(2012)	93.8	1.6

資料出所：福岡県調査統計課「鉱工業指数」



生産

3 鉱工業在庫指数（総合）（2013年4月）

(1) 前月比：3か月ぶりのマイナス

(2) 業種別の前月比（寄与度順）

プラス：輸送機械工業、化学工業

マイナス：鉄鋼業、食料品・たばこ工業

(平成17年=100)

		指数	前月比	
平成24年 (2012)	4月	312.9	▲ 1.7	
	5月	281.7	▲ 10.0	
	6月	299.2	6.2	
	7月	276.3	▲ 7.7	
	8月	287.4	4.0	
	9月	313.5	9.1	
	10月	293.4	▲ 6.4	
	11月	300.2	2.3	
	12月	308.4	2.7	
	平成25年 (2013)	1月	291.5	▲ 5.5
		2月	298.5	2.4
		3月	318.9	6.8
4月		307.6	▲ 3.5	

(平成17年=100)

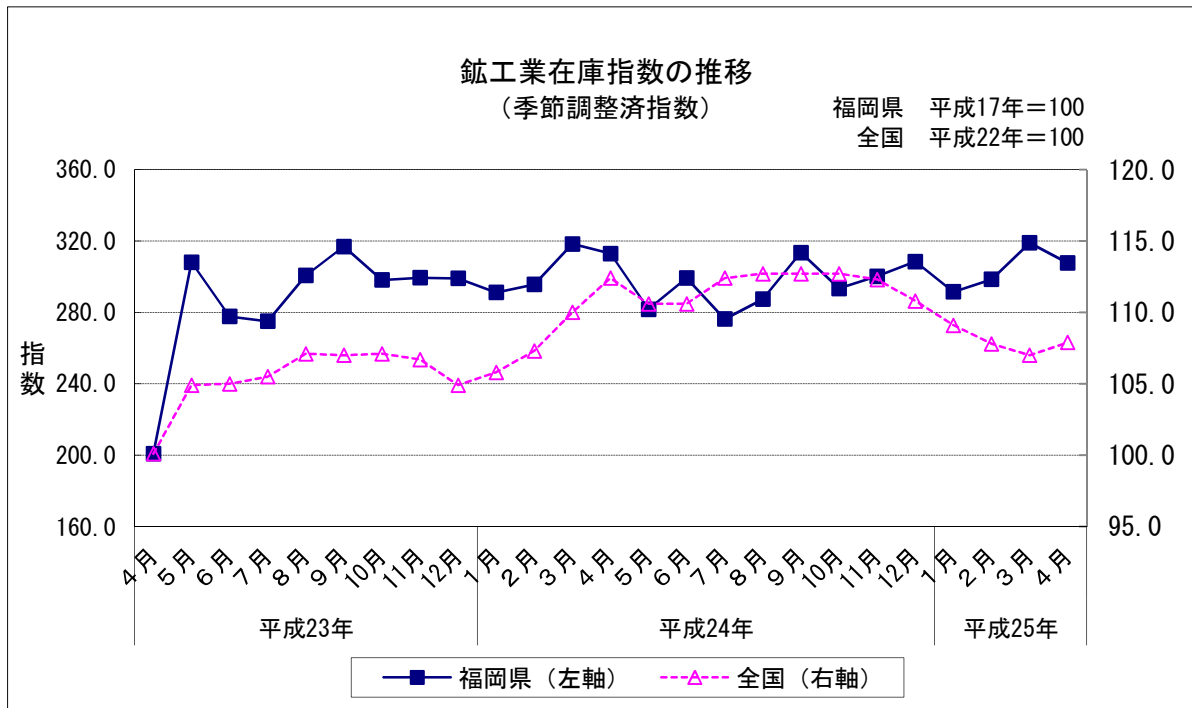
		指数	前期比
平成23年 (2011)	4～6月	277.7	49.9
	7～9月	316.9	14.1
	10～12月	299.0	▲ 5.6
平成24年 (2012)	1～3月	318.3	6.5
	4～6月	299.2	▲ 6.0
	7～9月	313.5	4.8
平成25年	1～3月	318.9	3.4

(平成17年=100)

	指数	前年比
平成22年(2010)	227.6	145.3
平成23年(2011)	285.2	25.3
平成24年(2012)	294.2	3.2

資料出所：福岡県調査統計課「鉱工業指数」

※四半期・年の数値は期末値。



生産

4 鉄鋼業（2013年4月）

(1) 前月比：4か月ぶりのマイナス

マイナスに寄与した主な品目：めっき鋼材、冷延広幅帯鋼、冷延電気鋼帯 等

(平成17年=100)

		指数	前月比	
平成24年 (2012)	4月	93.6	▲ 7.8	
	5月	99.8	6.6	
	6月	95.7	▲ 4.1	
	7月	90.2	▲ 5.7	
	8月	90.8	0.7	
	9月	94.6	4.2	
	10月	84.3	▲ 10.9	
	11月	85.4	1.3	
	12月	84.7	▲ 0.8	
	平成25年 (2013)	1月	91.5	8.0
		2月	93.2	1.9
		3月	99.3	6.5
4月		90.4	▲ 9.0	

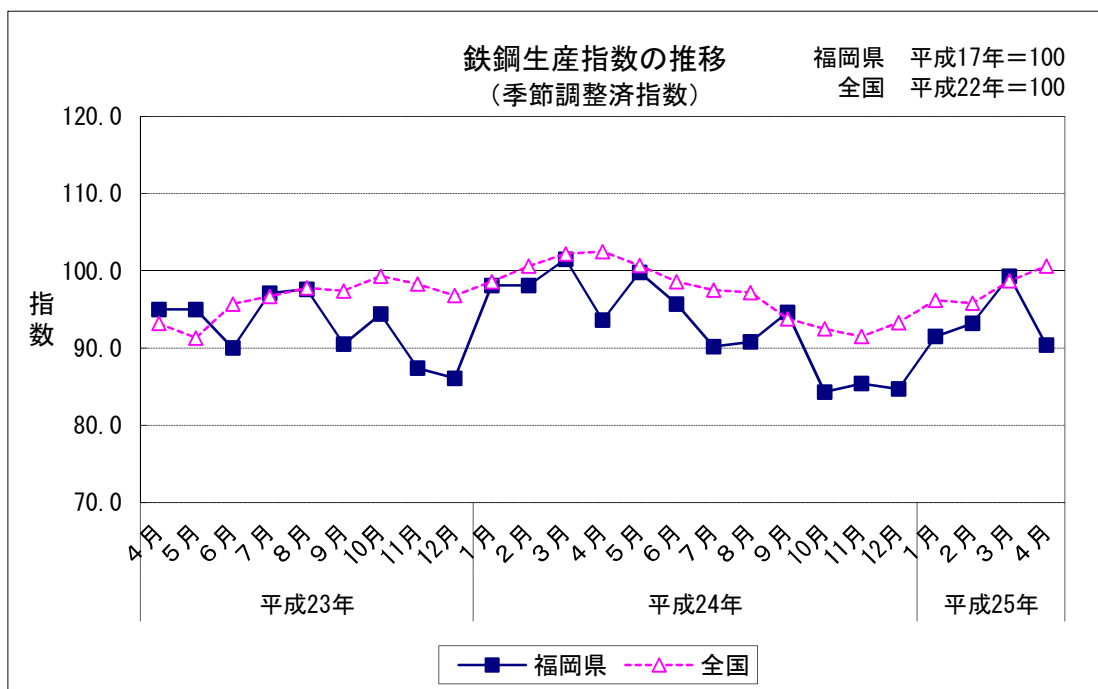
(平成17年=100)

		指数	前期比
平成23年 (2011)	4～6月	93.3	▲ 10.0
	7～9月	95.1	1.9
	10～12月	89.3	▲ 6.1
平成24年 (2012)	1～3月	99.2	11.1
	4～6月	96.4	▲ 2.8
	7～9月	91.9	▲ 4.7
平成25年	1～3月	84.8	▲ 7.7
		94.7	11.7

(平成17年=100)

	指数	前年比
平成22年(2010)	98.4	29.5
平成23年(2011)	95.3	▲ 3.2
平成24年(2012)	93.0	▲ 2.4

資料出所：福岡県調査統計課「鉱工業指数」



生産

5 輸送機械工業（2013年4月）

(1) 前月比：2か月ぶりのプラス

プラスに寄与した主な品目：普通自動車、鋼船、自動車車体 等

(平成17年=100)

		指数	前月比	
平成24年 (2012)	4月	127.7	▲ 1.8	
	5月	128.7	0.8	
	6月	116.2	▲ 9.7	
	7月	137.9	18.7	
	8月	131.4	▲ 4.7	
	9月	105.2	▲ 19.9	
	10月	113.7	8.1	
	11月	112.5	▲ 1.1	
	12月	111.2	▲ 1.2	
	平成25年 (2013)	1月	105.0	▲ 5.6
		2月	109.9	4.7
		3月	106.7	▲ 2.9
4月		129.3	21.2	

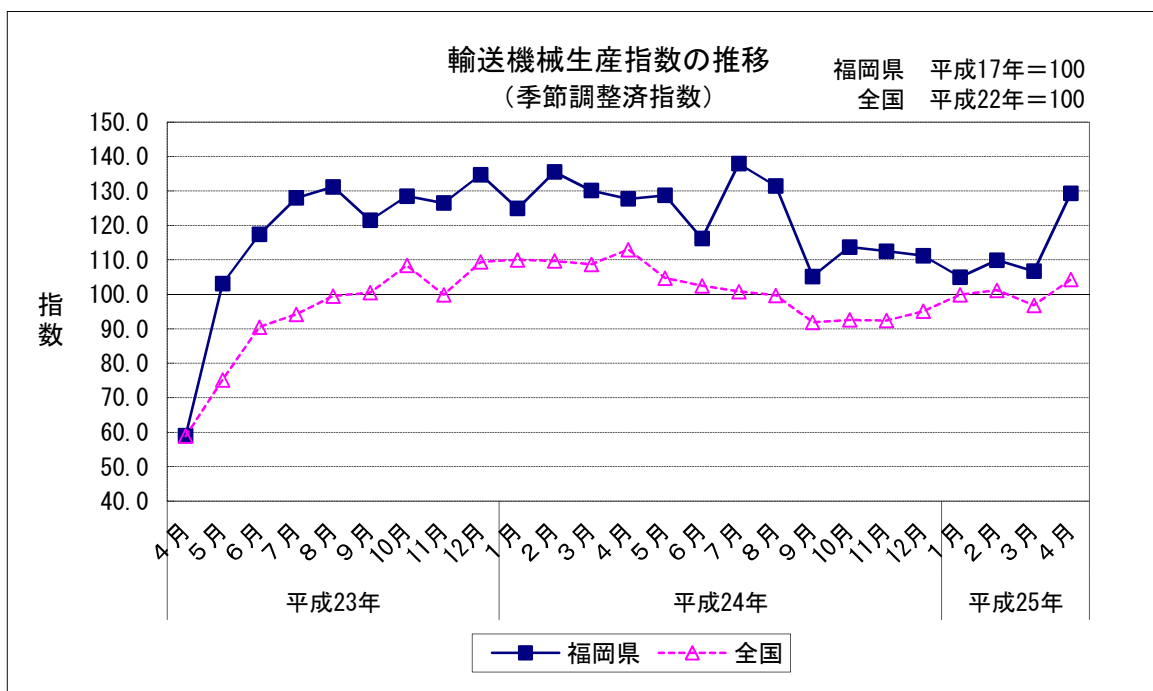
(平成17年=100)

		指数	前期比
平成23年 (2011)	4～6月	93.2	▲ 11.0
	7～9月	126.9	36.2
	10～12月	129.9	2.4
平成24年 (2012)	1～3月	130.2	0.2
	4～6月	124.2	▲ 4.6
	7～9月	124.8	0.5
平成25年	1～3月	112.5	▲ 9.9
平成25年	1～3月	107.2	▲ 4.7

(平成17年=100)

	指数	前年比
平成22年(2010)	109.8	37.9
平成23年(2011)	114.6	4.4
平成24年(2012)	122.3	6.7

資料出所：福岡県調査統計課「鉱工業指数」



生産

6 四輪自動車生産台数（九州）（2013年4月）

(1) 前年同月比：8か月ぶりのプラス

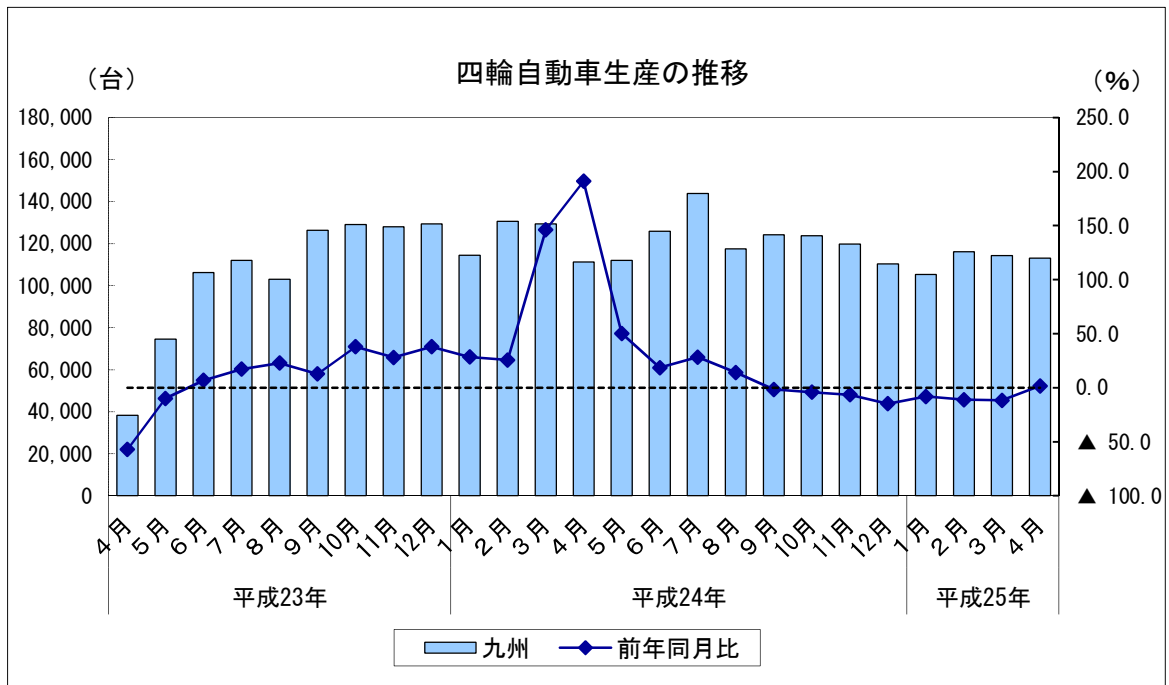
		台数	前年同月比	
平成24年 (2012)	4月	111,325	191.0	
	5月	112,002	50.3	
	6月	125,953	18.5	
	7月	143,890	28.4	
	8月	117,500	14.1	
	9月	124,211	▲ 1.7	
	10月	123,807	▲ 4.1	
	11月	119,754	▲ 6.4	
	12月	110,330	▲ 14.7	
	平成25年 (2013)	1月	105,283	▲ 8.0
		2月	116,080	▲ 11.1
		3月	r 114,380	▲ 11.7
4月		p 113,152	1.6	

		台数	前年同期比
平成23年 (2011)	4～6月	219,042	▲ 19.3
	7～9月	341,410	17.1
	10～12月	386,545	34.5
平成24年 (2012)	1～3月	374,528	52.5
	4～6月	349,280	59.5
	7～9月	385,601	12.9
平成25年	1～3月	r 335,743	▲ 10.4

	台数	前年比
平成22年度(2010)	1,096,002	10.6
平成23年度(2011)	1,321,525	20.6
平成24年度(2012)	r 1,424,515	7.8

資料出所：九州経済産業局

※ pは速報値、rは確報値・年間補正值。



生産

7 化学工業（2013年4月）

(1) 前月比：3か月ぶりのマイナス

マイナスに寄与した主な品目：医薬品、ポリカーボネート、
カーボンブラック 等

(平成17年=100)

		指数	前月比	
平成24年 (2012)	4月	102.3	▲ 14.9	
	5月	119.3	16.6	
	6月	129.0	8.1	
	7月	128.7	▲ 0.2	
	8月	124.9	▲ 3.0	
	9月	113.8	▲ 8.9	
	10月	118.5	4.1	
	11月	106.6	▲ 10.0	
	12月	122.4	14.8	
	平成25年 (2013)	1月	118.9	▲ 2.9
		2月	119.2	0.3
		3月	133.1	11.7
4月		120.1	▲ 9.8	

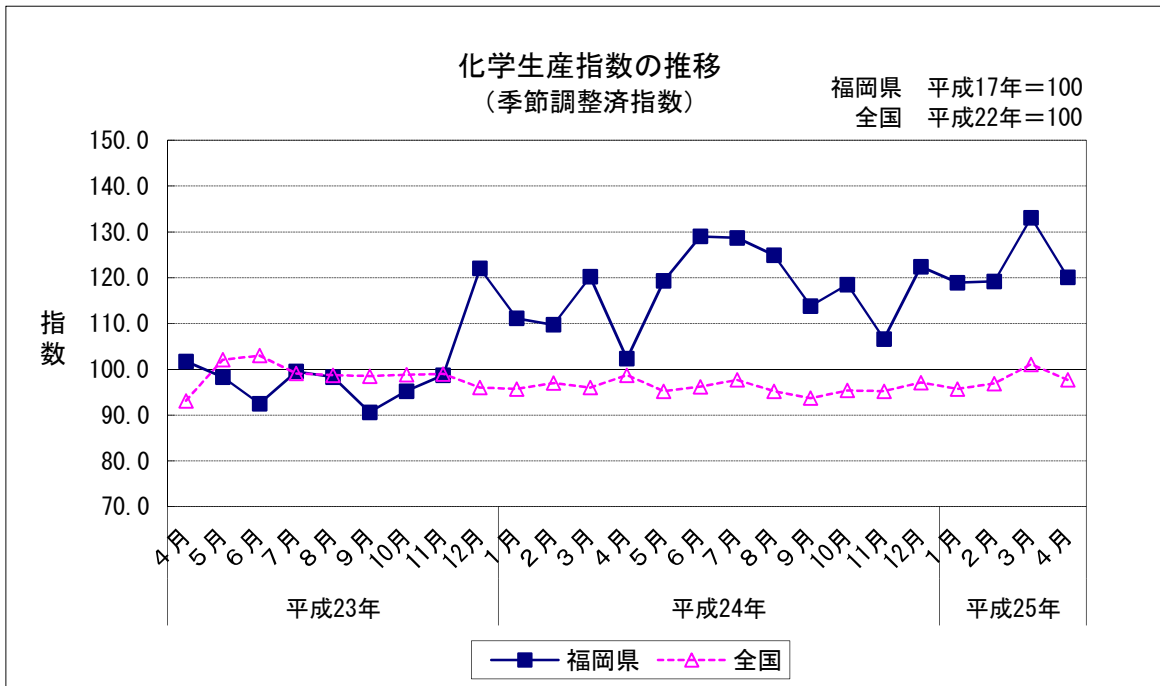
(平成17年=100)

		指数	前期比
平成23年 (2011)	4～6月	97.5	▲ 12.3
	7～9月	96.1	▲ 1.4
	10～12月	105.3	9.6
平成24年 (2012)	1～3月	113.7	8.0
	4～6月	116.9	2.8
	7～9月	122.5	4.8
平成25年	10～12月	115.8	▲ 5.5
平成25年	1～3月	123.7	6.8

(平成17年=100)

	指数	前年比
平成22年(2010)	109.0	19.5
平成23年(2011)	102.6	▲ 5.9
平成24年(2012)	117.4	14.4

資料出所：福岡県調査統計課「鉱工業指数」



生産

8 食料品・たばこ工業（2013年4月）

(1) 前月比：3か月連続のマイナス

マイナスに寄与した主な品目：ビール、固形カレー 等

(平成17年=100)

		指数	前月比	
平成24年 (2012)	4月	83.5	▲ 10.3	
	5月	85.0	1.8	
	6月	81.6	▲ 4.0	
	7月	81.0	▲ 0.7	
	8月	89.0	9.9	
	9月	78.7	▲ 11.6	
	10月	91.5	16.3	
	11月	91.0	▲ 0.5	
	12月	89.8	▲ 1.3	
	平成25年 (2013)	1月	90.7	1.0
		2月	88.1	▲ 2.9
		3月	81.3	▲ 7.7
4月		78.9	▲ 3.0	

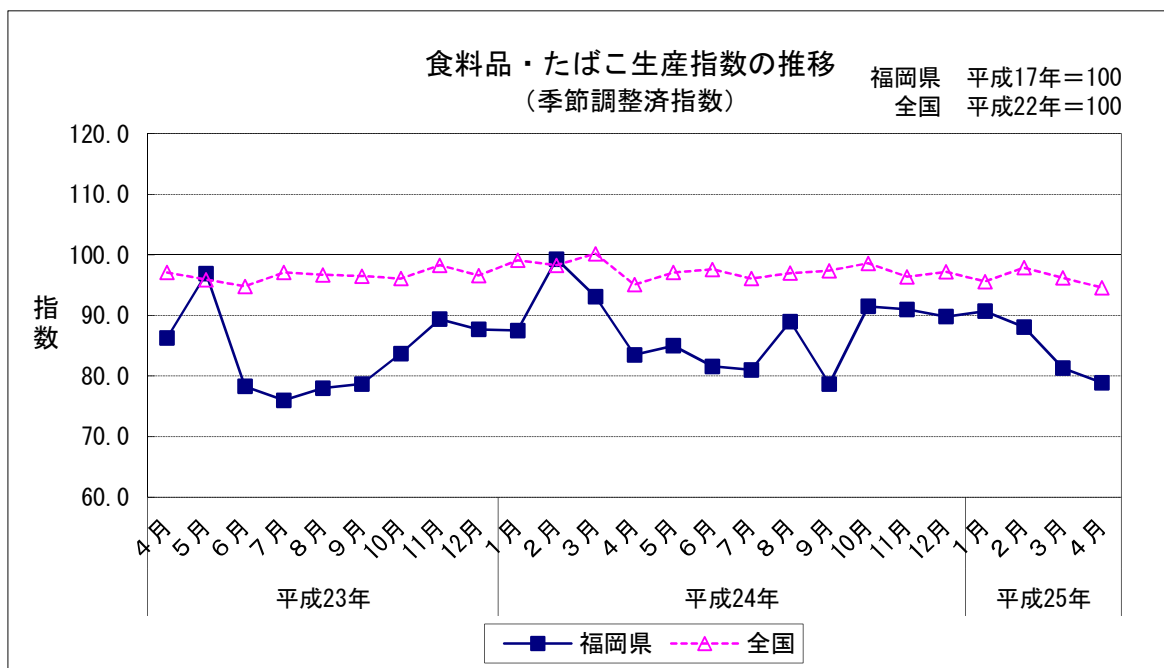
(平成17年=100)

		指数	前期比
平成23年 (2011)	4～6月	87.2	8.3
	7～9月	77.6	▲ 11.0
	10～12月	86.9	12.0
平成24年 (2012)	1～3月	93.3	7.4
	4～6月	83.4	▲ 10.6
	7～9月	82.9	▲ 0.6
平成25年	1～3月	86.7	▲ 4.5

(平成17年=100)

	指数	前年比
平成22年(2010)	91.8	▲ 2.8
平成23年(2011)	83.0	▲ 9.6
平成24年(2012)	87.3	5.2

資料出所：福岡県調査統計課「鉱工業指数」



生産

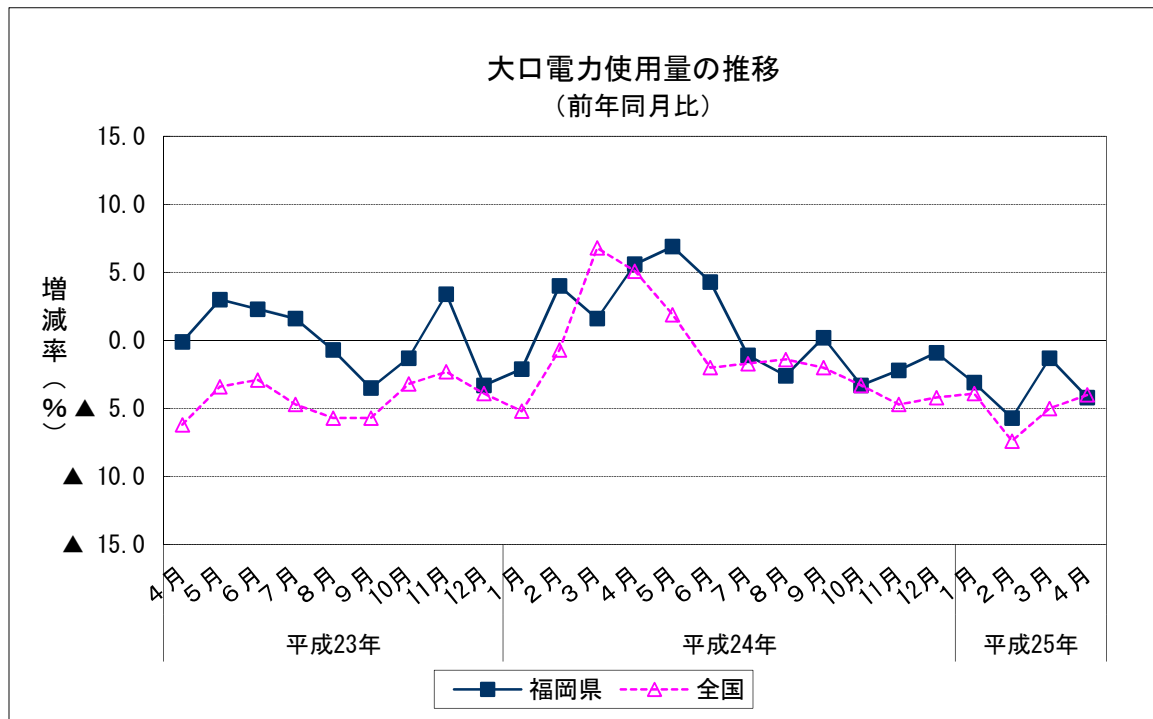
9 大口電力使用量（2013年4月） （1）前年同月比：7か月連続のマイナス

		使用量(Mwh)	前年同月比	
平成24年 (2012)	4月	727,097	5.6	
	5月	751,890	6.9	
	6月	762,519	4.3	
	7月	754,494	▲ 1.1	
	8月	734,169	▲ 2.6	
	9月	724,179	0.2	
	10月	726,695	▲ 3.3	
	11月	713,557	▲ 2.2	
	12月	708,816	▲ 0.9	
	平成25年 (2013)	1月	678,492	▲ 3.1
		2月	653,935	▲ 5.7
		3月	725,557	▲ 1.3
4月		696,527	▲ 4.2	

		使用量(Mwh)	前年同期比
平成23年 (2011)	4～6月	2,122,259	1.7
	7～9月	2,239,322	▲ 0.9
	10～12月	2,196,388	▲ 0.5
平成24年 (2012)	1～3月	2,128,606	1.1
	4～6月	2,241,506	5.6
	7～9月	2,212,842	▲ 1.2
平成25年	1～3月	2,057,984	▲ 3.3

	使用量(Mwh)	前年比
平成22年(2010)	8,614,978	8.9
平成23年(2011)	8,663,026	0.6
平成24年(2012)	8,732,022	0.8

資料出所：九州電力「需要実績」、日本電気事業協会「電力需要実績（確報）」
使用量単位：Mwh



生産

10 所定外労働時間（製造業）（2013年4月）

(1) 前年同月比：2か月連続のプラス

(平成22年=100)

	所定外労働時間	指数	前年同月比		
平成24年 (2012)	4月	14.8	92.5		
	5月	14.4	90.0		
	6月	15.2	95.0	▲ 3.5	
	7月	16.0	100.0	▲ 1.7	
	8月	15.2	95.0	▲ 9.6	
	9月	14.6	91.3	▲ 9.3	
	10月	15.0	93.8	▲ 9.9	
	11月	14.6	91.3	▲ 11.3	
	12月	15.2	95.0	▲ 12.8	
	平成25年 (2013)	1月	13.5	84.4	▲ 8.8
		2月	15.3	95.6	▲ 0.7
		3月	15.8	98.8	2.6
4月		16.0	100.0	8.1	

	所定外労働時間	前年比
平成22年(2010)	15.6	35.0
平成23年(2011)	15.5	1.2
平成24年(2012)	15.1	▲ 7.0

資料出所：

福岡県調査統計課「毎月勤労統計調査 地方調査」
 対 象：製造業、30人以上の事業所
 ※前年同月比、前年比はそれぞれの指数比による。
 ※指数は、基準年を更新し、平成22年を100と
 している。

