

# 住宅投資

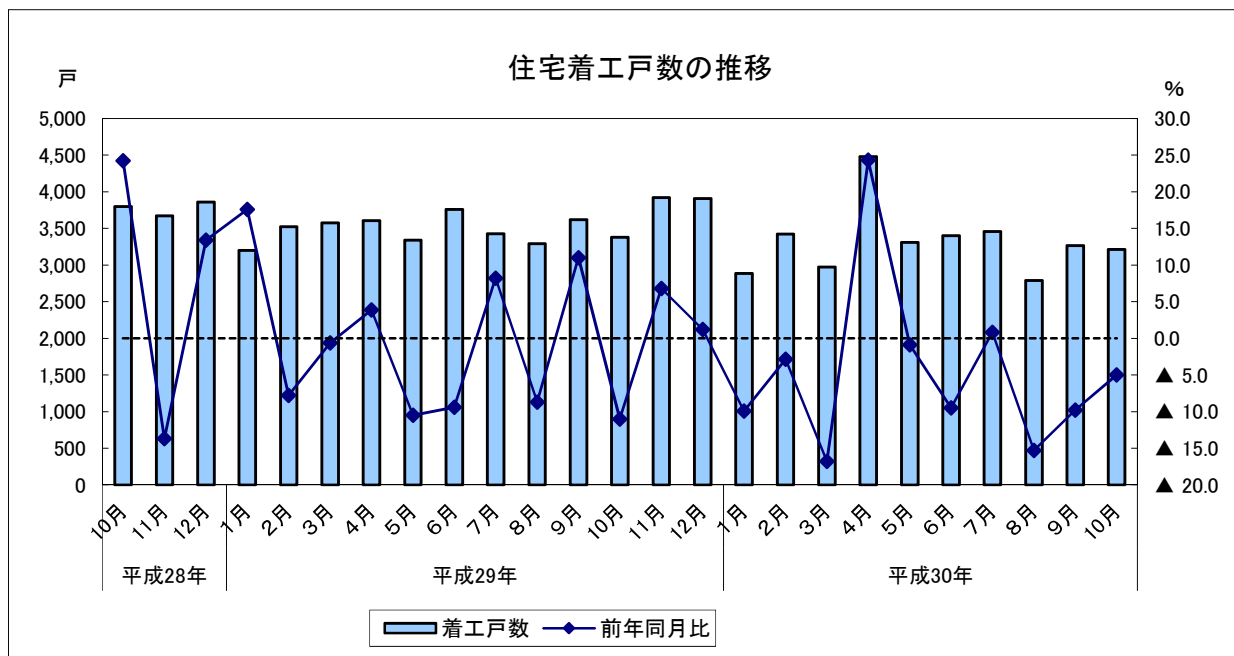
## 1 新設住宅着工戸数（2018年10月） （1）前年同月比：3か月連続のマイナス

		着工戸数	前年同月比
平成29年 (2017)	10月	3,381	▲ 11.0
	11月	3,922	6.8
	12月	3,907	1.2
平成30年 (2018)	1月	2,884	▲ 9.9
	2月	3,422	▲ 2.9
	3月	2,974	▲ 16.8
	4月	4,482	24.3
	5月	3,308	▲ 0.9
	6月	3,401	▲ 9.5
	7月	3,457	0.8
	8月	2,790	▲ 15.3
	9月	3,265	▲ 9.8
	10月	3,212	▲ 5.0

		着工戸数	前年同期比
平成28年	10～12月	11,330	5.7
平成29年 (2017)	1～3月	10,299	1.6
	4～6月	10,704	▲ 5.7
	7～9月	10,344	3.1
	10～12月	11,210	▲ 1.1
平成30年 (2018)	1～3月	9,280	▲ 9.9
	4～6月	11,191	4.5
	7～9月	9,512	▲ 8.0

	着工戸数	前年比
平成27年(2015)	40,415	9.1
平成28年(2016)	42,856	6.0
平成29年(2017)	42,557	▲ 0.7

資料出所：国土交通省「建築着工統計調査」  
住宅着工戸数単位：戸



# 住宅投資

## 2 新設住宅着工戸数の内訳（2018年10月）

(1) 前年同月比（利用関係別）

- ア 持家：3か月連続のマイナス
- イ 貸家：3か月連続のマイナス
- ウ 分譲：2か月ぶりのプラス

		持家		貸家		分譲				持家		貸家		分譲	
		前年同月比	前年同月比	前年同月比	前年同月比	前年同月比	前年同月比			前年同月比	前年同月比				
平成29年 (2017)	10月	947	▲3.5	1,862	▲3.3	563	▲35.1	平成28年	10~12月	2,673	3.7	6,346	23.8	2,214	▲26.2
	11月	865	5.5	2,114	▲11.0	923	124.0		1~3月	2,359	1.2	5,967	0.3	1,898	8.8
	12月	910	4.4	2,242	9.6	732	▲21.7		平成29年 (2017)	4~6月	2,550	5.4	5,985	▲13.3	2,115
平成30年 (2018)	1月	697	▲7.6	1,498	▲10.6	653	▲8.2	7~9月		2,541	▲5.0	5,044	▲2.6	2,712	27.0
	2月	735	▲7.3	1,813	▲13.4	870	37.9	10~12月		2,722	1.8	6,218	▲2.0	2,218	0.2
	3月	705	▲13.2	1,530	▲30.4	733	31.8	平成30年 (2018)	1~3月	2,137	▲9.4	4,841	▲18.9	2,256	18.9
	4月	723	▲2.6	2,331	9.1	1,418	97.5		4~6月	2,419	▲5.1	5,683	▲5.0	3,059	44.6
	5月	818	▲12.1	1,685	▲9.9	793	58.3		7~9月	2,537	▲0.2	4,788	▲5.1	2,171	▲19.9
	6月	878	0.1	1,667	▲15.7	848	▲5.4			持家	前年比	貸家	前年比	分譲	前年比
	7月	918	12.9	1,857	23.8	675	▲37.6	平成27年(2015)		9,673	2.1	20,961	8.9	9,590	16.3
	8月	766	▲9.1	1,315	▲24.9	705	2.0	平成28年(2016)		10,099	4.4	24,381	16.3	8,069	▲15.9
	9月	853	▲3.6	1,616	▲9.9	791	▲15.8	平成29年(2017)		10,172	0.7	23,214	▲4.8	8,943	10.8
	10月	770	▲18.7	1,579	▲15.2	850	51.0								

資料出所：国土交通省「建築着工統計調査」

住宅着工戸数単位：戸

