

住宅投資

1 新設住宅着工戸数（2023年9月）

(1) 前年同月比：2か月連続のマイナス

		着工戸数	前年同月比
2022年	9月	3,340	▲ 15.6
	10月	3,708	▲ 9.6
	11月	3,621	5.2
	12月	3,205	1.3
2023年	1月	2,823	▲ 1.8
	2月	3,077	▲ 13.5
	3月	3,744	0.8
	4月	3,082	▲ 1.0
	5月	2,813	▲ 8.8
	6月	3,555	▲ 12.2
	7月	3,862	23.4
	8月	2,690	▲ 33.7
	9月	3,243	▲ 2.9

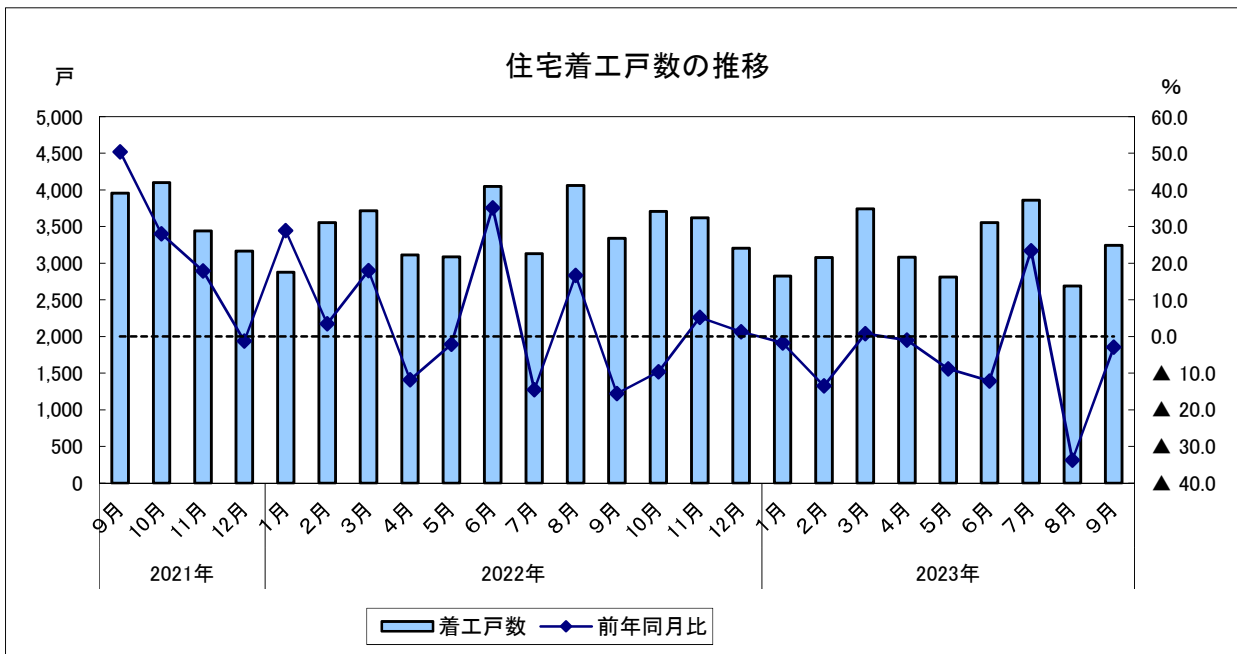
		着工戸数	前年同期比
2021年	10～12月	10,706	14.8
2022年	1～3月	10,148	15.1
	4～6月	10,247	5.9
	7～9月	10,529	▲ 5.1
	10～12月	10,534	▲ 1.6
2023年	1～3月	9,644	▲ 5.0
	4～6月	9,450	▲ 7.8
	7～9月	9,795	▲ 7.0

	着工戸数	前年比
2020年	34,464	▲ 13.5
2021年	40,298	16.9
2022年	41,458	2.9

※ 給与住宅の着工戸数を含む

資料出所：国土交通省「建築着工統計調査」

住宅着工戸数単位：戸 前年比及び前年同月比の単位：%



住宅投資

2 新設住宅着工戸数の内訳（2023年9月）

(1) 前年同月比（利用関係別）

- ア 持家：8か月連続のマイナス
- イ 貸家：2か月連続のマイナス
- ウ 分譲：2か月ぶりのプラス

		持家	前年同月比	貸家	前年同月比	分譲	前年同月比			持家	前年同期比	貸家	前年同期比	分譲	前年同期比	
		2022年	9月	789	▲13.2	1,923	3.6			609	▲48.6	2021年	10~12月	2,630	7.9	4,418
	10月	837	▲8.2	1,829	7.5	1,035	▲30.1	2022年	1~3月	2,036	▲9.1	5,111	29.3	2,864	11.0	
	11月	635	▲23.5	1,710	38.1	1,268	▲7.2	2022年	4~6月	2,155	▲9.7	4,985	8.9	3,070	13.6	
	12月	764	▲14.0	1,449	▲2.0	954	20.3	2022年	7~9月	2,340	▲14.5	5,560	9.3	2,552	▲20.3	
2023年	1月	651	10.3	1,037	▲24.0	1,128	22.7	2022年	10~12月	2,236	▲15.0	4,988	12.9	3,257	▲10.5	
	2月	699	▲3.1	1,487	▲10.3	885	▲18.0	2023年	1~3月	2,025	▲0.5	4,155	▲18.7	3,449	20.4	
	3月	675	▲6.9	1,631	▲21.9	1,436	65.8	2023年	4~6月	1,910	▲11.4	5,082	1.9	2,450	▲20.2	
	4月	631	▲9.2	1,764	22.8	683	▲30.4	2023年	7~9月	2,189	▲6.5	4,657	▲16.2	2,926	14.7	
	5月	527	▲24.4	1,582	2.5	701	▲16.1									
	6月	752	▲1.4	1,736	▲13.5	1,066	▲14.9			持家	前年比	貸家	前年比	分譲	前年比	
	7月	729	▲1.2	1,935	20.3	1,196	53.7			2020年	8,917	▲11.5	16,498	▲11.4	8,954	▲17.0
	8月	734	▲9.7	1,080	▲46.7	873	▲25.1			2021年	9,994	12.1	18,038	9.3	12,124	35.4
	9月	726	▲8.0	1,642	▲14.6	857	40.7			2022年	8,767	▲12.3	20,644	14.4	11,743	▲3.1

資料出所：国土交通省「建築着工統計調査」

住宅着工戸数単位：戸 前年比及び前年同期比の単位：%

