

生 産

1 鉱工業生産指数（総合）（2013年10月）

(1) 前月比：3か月ぶりのプラス

(2) 業種別の前月比（寄与度順）

プラス：化学工業、食料品・たばこ工業

マイナス：鉄鋼業、輸送機械工業

(平成17年=100)

		指数	前月比
平成24年 (2012)	10月	88.9	1.7
	11月	89.3	0.4
	12月	88.0	▲ 1.5
平成25年 (2013)	1月	89.5	1.7
	2月	88.5	▲ 1.1
	3月	89.4	1.0
	4月	94.1	5.3
	5月	88.2	▲ 6.3
	6月	93.2	5.7
	7月	97.6	4.7
	8月	90.7	▲ 7.1
	9月	87.1	▲ 4.0
	10月	87.9	0.9

(平成17年=100)

		指数	前期比
平成23年	10~12月	94.5	0.7
平成24年 (2012)	1~3月	97.9	3.6
	4~6月	93.7	▲ 4.3
	7~9月	93.3	▲ 0.4
平成25年 (2013)	10~12月	88.7	▲ 4.9
	1~3月	89.1	0.5
	4~6月	91.8	3.0
	7~9月	91.8	0.0

(平成17年=100)

		指数	前年比
平成22年(2010)		93.4	17.3
平成23年(2011)		92.9	▲ 0.5
平成24年(2012)		93.3	0.4

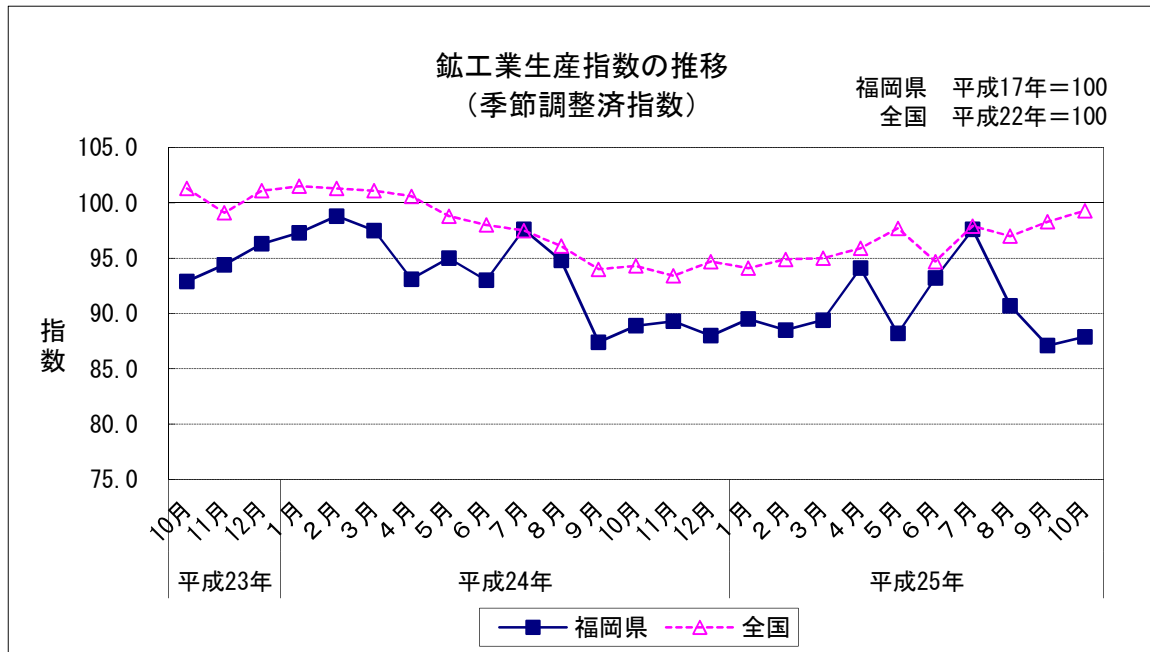
資料出所：福岡県調査統計課「鉱工業指数」

※月及び四半期は季節調整済指数，年は原指数による。前月比，前期比及び前年比は増減率（％）。

※平成24年以降は年間補正前の数値である。

※全国は平成22年基準。

(以下出荷、在庫及び業種別についても同様)。



生産

2 鉱工業出荷指数（総合）（2013年10月）

- (1) 前月比：3か月ぶりのプラス
- (2) 業種別の前月比（寄与度順）
 - プラス：化学工業、輸送機械工業、鉄鋼業
 - マイナス：食料品・たばこ工業

（平成17年=100）

		指数	前月比
平成24年 (2012)	10月	87.6	3.2
	11月	90.7	3.5
	12月	88.5	▲ 2.4
平成25年 (2013)	1月	87.6	▲ 1.0
	2月	87.7	0.1
	3月	89.7	2.3
	4月	94.4	5.2
	5月	88.3	▲ 6.5
	6月	89.1	0.9
	7月	97.2	9.1
	8月	90.5	▲ 6.9
	9月	85.8	▲ 5.2
	10月	86.0	0.2

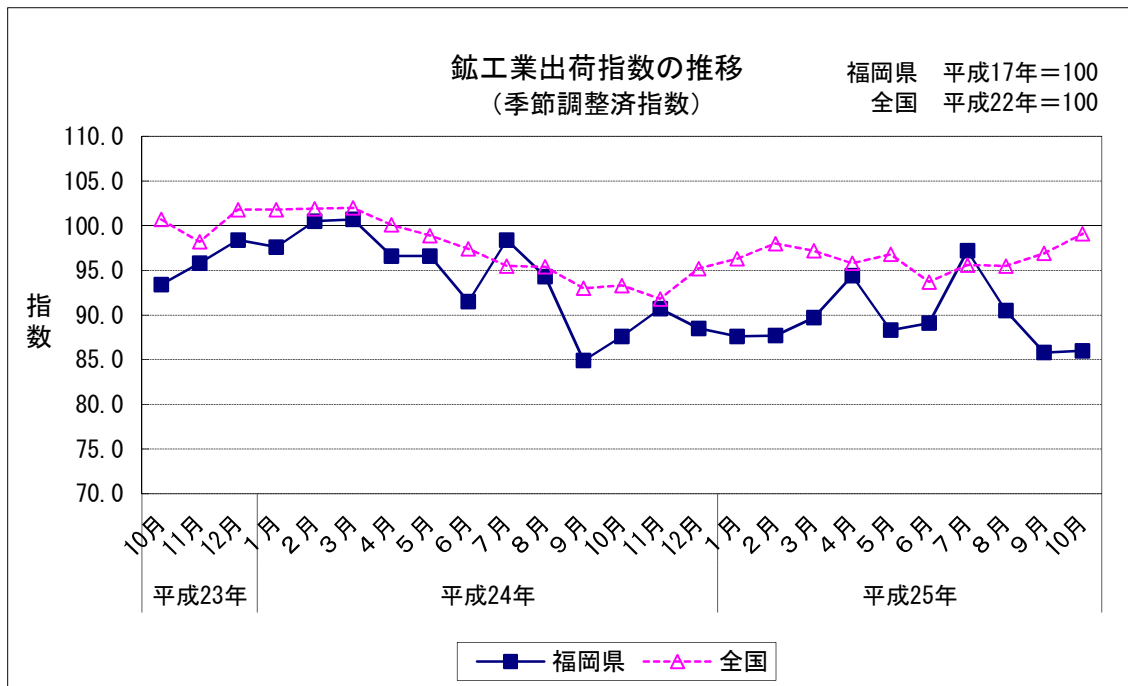
（平成17年=100）

		指数	前期比
平成23年	10~12月	95.9	2.0
	1~3月	99.6	3.9
平成24年 (2012)	4~6月	94.9	▲ 4.7
	7~9月	92.5	▲ 2.5
	10~12月	88.9	▲ 3.9
平成25年 (2013)	1~3月	88.3	▲ 0.7
	4~6月	90.6	2.6
	7~9月	91.2	0.7

（平成17年=100）

	指数	前年比
平成22年(2010)	92.8	18.4
平成23年(2011)	92.3	▲ 0.5
平成24年(2012)	93.8	1.6

資料出所：福岡県調査統計課「鉱工業指数」



生産

3 鋳工業在庫指数（総合）（2013年10月）

(1) 前月比：4か月ぶりのマイナス

(2) 業種別の前月比（寄与度順）

プラス：鉄鋼業

マイナス：輸送機械工業、食料品・たばこ工業、化学工業

(平成17年=100)

		指数	前月比
平成24年 (2012)	10月	293.4	▲ 6.4
	11月	300.2	2.3
	12月	308.4	2.7
平成25年 (2013)	1月	291.5	▲ 5.5
	2月	298.5	2.4
	3月	318.9	6.8
	4月	307.6	▲ 3.5
	5月	278.6	▲ 9.4
	6月	269.6	▲ 3.2
	7月	280.9	4.2
	8月	290.1	3.3
	9月	316.4	9.1
	10月	292.5	▲ 7.6

(平成17年=100)

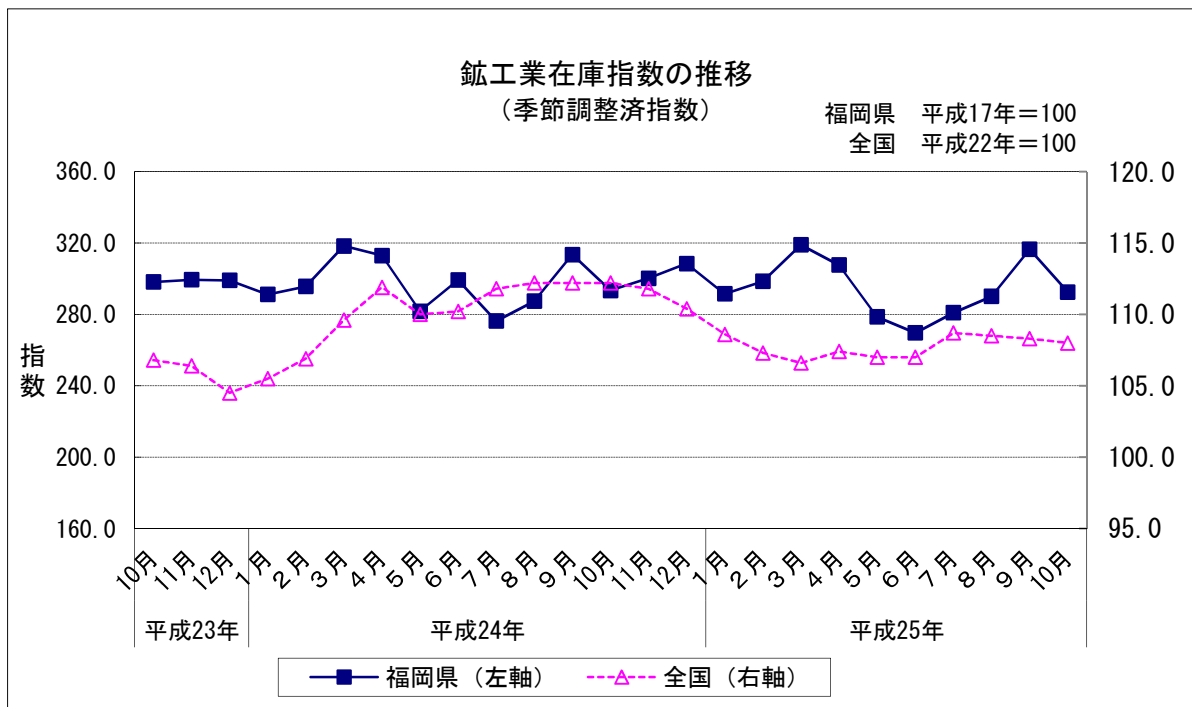
		指数	前期比
平成23年	10~12月	299.0	▲ 5.6
平成24年 (2012)	1~3月	318.3	6.5
	4~6月	299.2	▲ 6.0
	7~9月	313.5	4.8
	10~12月	308.4	▲ 1.6
平成25年 (2013)	1~3月	318.9	3.4
	4~6月	269.6	▲ 15.5
	7~9月	316.4	17.4

(平成17年=100)

	指数	前年比
平成22年(2010)	227.6	145.3
平成23年(2011)	285.2	25.3
平成24年(2012)	294.2	3.2

資料出所：福岡県調査統計課「鋳工業指数」

※四半期・年の数値は期末値。



生産

4 鉄鋼業（2013年10月）

(1) 前月比：2か月ぶりのマイナス

マイナスに寄与した主な品目：鋼帯、冷延広幅帯鋼、特殊鋼熱間圧延鋼材 等

(平成17年=100)

		指数	前月比
平成24年 (2012)	10月	84.3	▲ 10.9
	11月	85.4	1.3
	12月	84.7	▲ 0.8
平成25年 (2013)	1月	91.5	8.0
	2月	93.2	1.9
	3月	99.3	6.5
	4月	90.4	▲ 9.0
	5月	98.3	8.7
	6月	94.4	▲ 4.0
	7月	90.6	▲ 4.0
	8月	87.1	▲ 3.9
	9月	94.1	8.0
	10月	91.1	▲ 3.2

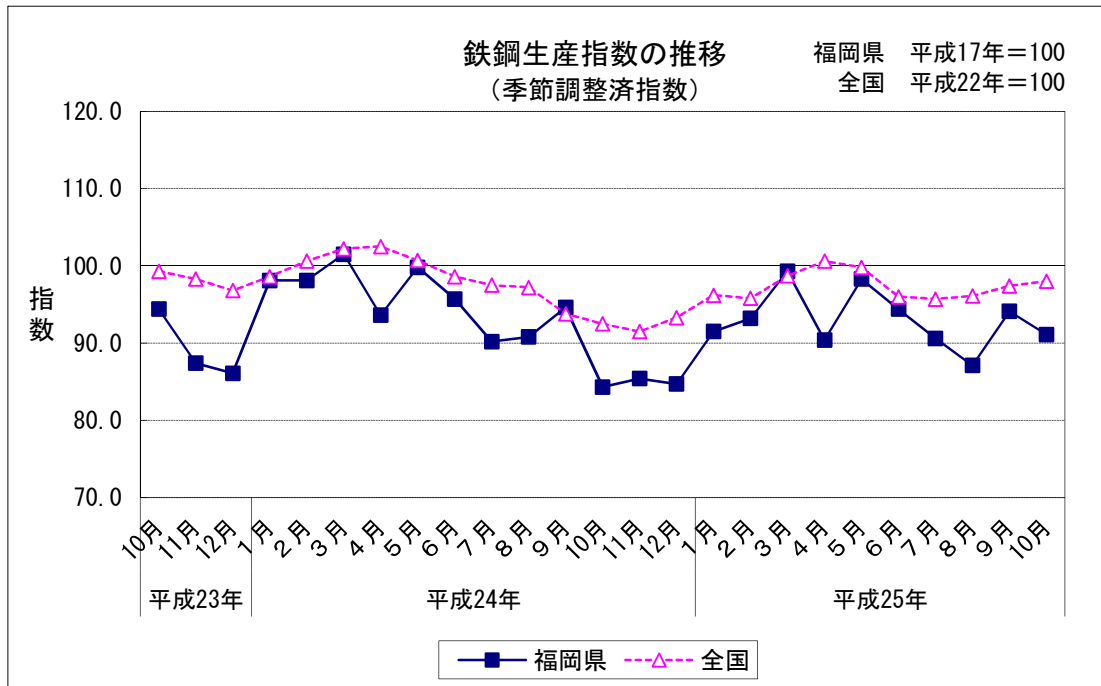
(平成17年=100)

		指数	前期比
平成23年	10~12月	89.3	▲ 6.1
	1~3月	99.2	11.1
平成24年 (2012)	4~6月	96.4	▲ 2.8
	7~9月	91.9	▲ 4.7
	10~12月	84.8	▲ 7.7
平成25年 (2013)	1~3月	94.7	11.7
	4~6月	94.4	▲ 0.3
	7~9月	90.6	▲ 4.0

(平成17年=100)

	指数	前年比
平成22年(2010)	98.4	29.5
平成23年(2011)	95.3	▲ 3.2
平成24年(2012)	93.0	▲ 2.4

資料出所：福岡県調査統計課「鉄工業指数」



生産

5 輸送機械工業（2013年10月）

(1) 前月比：3か月連続のマイナス

マイナスに寄与した主な品目：小型自動車 等

(平成17年=100)

		指数	前月比
平成24年 (2012)	10月	113.7	8.1
	11月	112.5	▲ 1.1
	12月	111.2	▲ 1.2
平成25年 (2013)	1月	105.0	▲ 5.6
	2月	109.9	4.7
	3月	106.7	▲ 2.9
	4月	129.3	21.2
	5月	102.3	▲ 20.9
	6月	112.2	9.7
	7月	126.6	12.8
	8月	117.8	▲ 7.0
	9月	104.4	▲ 11.4
	10月	104.2	▲ 0.2

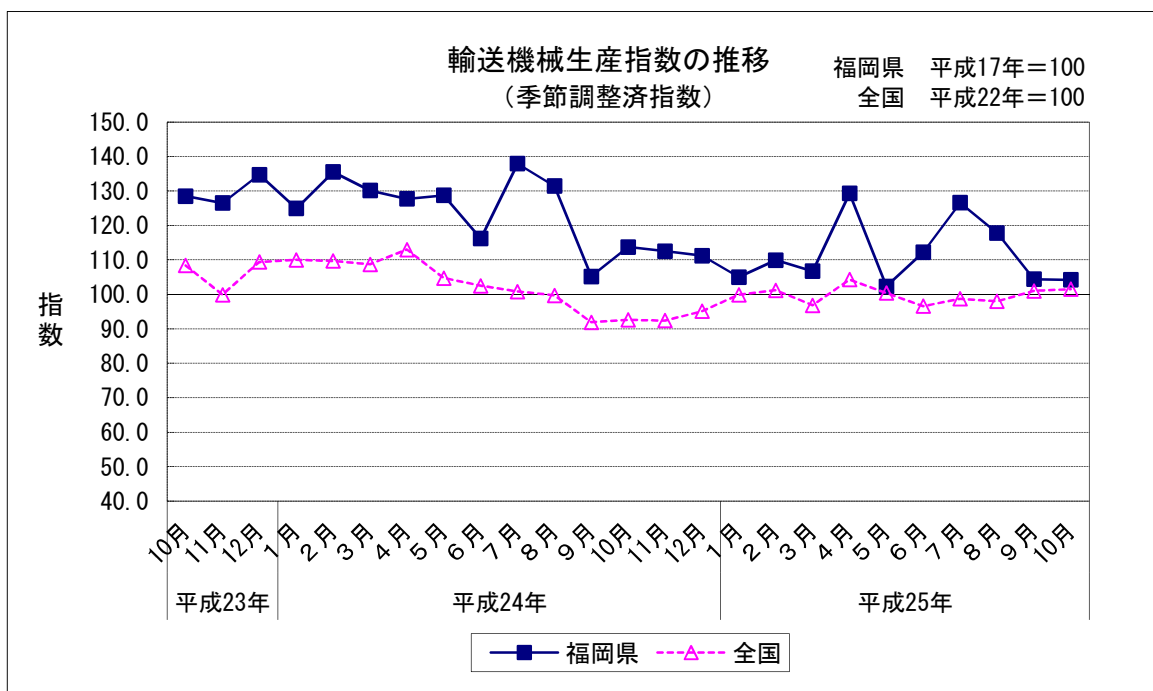
(平成17年=100)

		指数	前期比
平成23年	10~12月	129.9	2.4
平成24年 (2012)	1~3月	130.2	0.2
	4~6月	124.2	▲ 4.6
	7~9月	124.8	0.5
平成25年 (2013)	10~12月	112.5	▲ 9.9
	1~3月	107.2	▲ 4.7
	4~6月	114.6	6.9
7~9月	116.3	1.5	

(平成17年=100)

	指数	前年比
平成22年(2010)	109.8	37.9
平成23年(2011)	114.6	4.4
平成24年(2012)	122.3	6.7

資料出所：福岡県調査統計課「鉱工業指数」



生産

6 四輪自動車生産台数（九州）（2013年10月）

(1) 前年同月比：2か月ぶりのマイナス

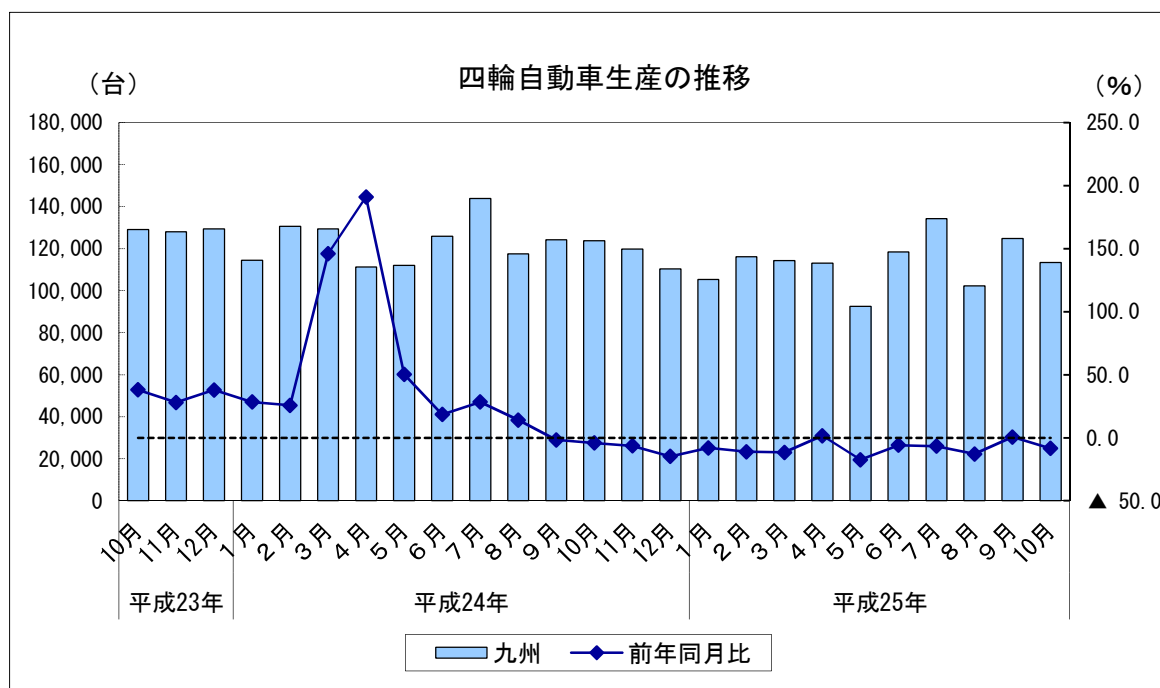
		台数	前年同月比
平成24年 (2012)	10月	123,807	▲ 4.1
	11月	119,754	▲ 6.4
	12月	110,330	▲ 14.7
平成25年 (2013)	1月	105,283	▲ 8.0
	2月	116,080	▲ 11.1
	3月	114,380	▲ 11.7
	4月	113,152	1.6
	5月	92,513	▲ 17.4
	6月	118,462	▲ 5.9
	7月	134,304	▲ 6.7
	8月	102,345	▲ 12.9
	9月	r 124,844	0.5
	10月	p 113,372	▲ 8.4

		台数	前年同期比
平成23年	10~12月	386,545	34.5
平成24年 (2012)	1~3月	374,528	52.5
	4~6月	349,280	59.5
	7~9月	385,601	12.9
平成25年 (2013)	10~12月	353,891	▲ 8.4
	1~3月	335,743	▲ 10.4
	4~6月	324,127	▲ 7.2
	7~9月	r 361,493	▲ 6.3

	台数	前年比
平成22年度(2010)	1,096,002	10.6
平成23年度(2011)	1,321,525	20.6
平成24年度(2012)	1,424,515	7.8

資料出所：九州経済産業局

※ pは速報値、rは確報値・年間補正值。



生産

7 化学工業（2013年10月）

(1) 前月比：4か月ぶりのプラス
 プラスに寄与した主な品目：医薬品 等

(平成17年=100)

		指数	前月比
平成24年 (2012)	10月	118.5	4.1
	11月	106.6	▲ 10.0
	12月	122.4	14.8
平成25年 (2013)	1月	118.9	▲ 2.9
	2月	119.2	0.3
	3月	133.1	11.7
	4月	120.1	▲ 9.8
	5月	115.7	▲ 3.7
	6月	138.5	19.7
	7月	129.9	▲ 6.2
	8月	109.7	▲ 15.6
	9月	107.1	▲ 2.4
	10月	125.8	17.5

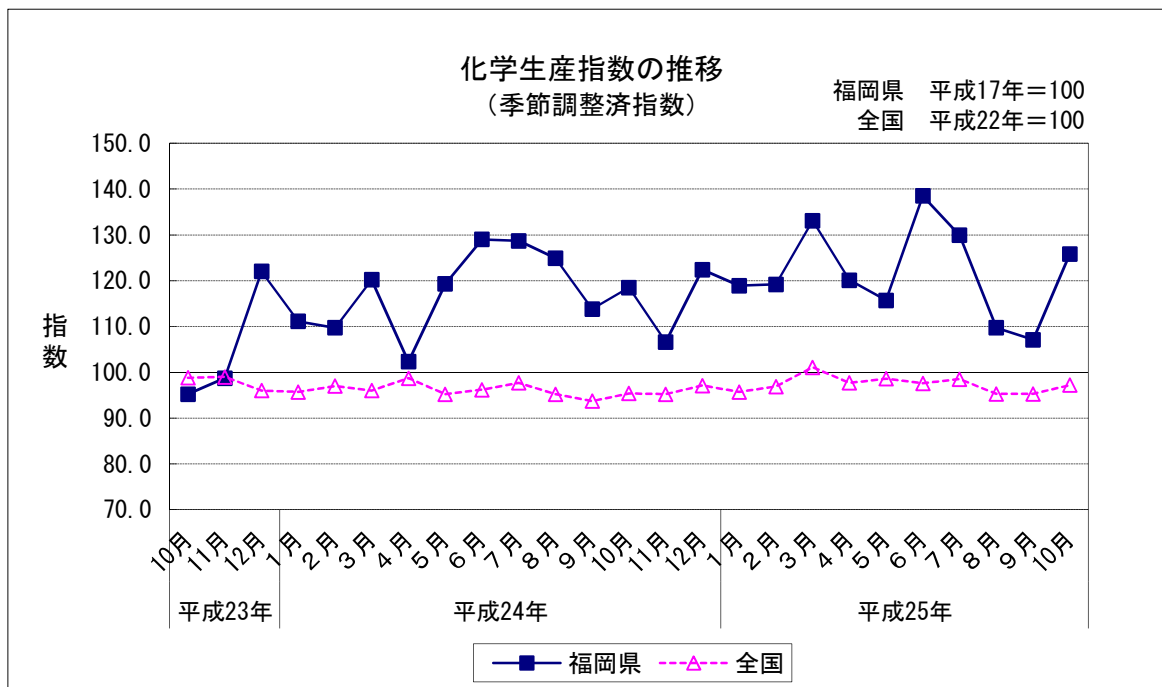
(平成17年=100)

		指数	前期比
平成23年	10~12月	105.3	9.6
	1~3月	113.7	8.0
	4~6月	116.9	2.8
平成24年 (2012)	7~9月	122.5	4.8
	10~12月	115.8	▲ 5.5
	1~3月	123.7	6.8
平成25年 (2013)	4~6月	124.8	0.9
	7~9月	115.6	▲ 7.4

(平成17年=100)

	指数	前年比
平成22年(2010)	109.0	19.5
平成23年(2011)	102.6	▲ 5.9
平成24年(2012)	117.4	14.4

資料出所：福岡県調査統計課「鉱工業指数」



生産

8 食料品・たばこ工業（2013年10月）

（1）前月比：3か月ぶりのプラス

プラスに寄与した主な品目：固形カレー、その他の調味料、ビール 等

（平成17年=100）

		指数	前月比
平成24年 (2012)	10月	91.5	16.3
	11月	91.0	▲ 0.5
	12月	89.8	▲ 1.3
平成25年 (2013)	1月	90.7	1.0
	2月	88.1	▲ 2.9
	3月	81.3	▲ 7.7
	4月	78.9	▲ 3.0
	5月	81.3	3.0
	6月	78.0	▲ 4.1
	7月	85.3	9.4
	8月	84.9	▲ 0.5
	9月	82.2	▲ 3.2
	10月	86.6	5.4

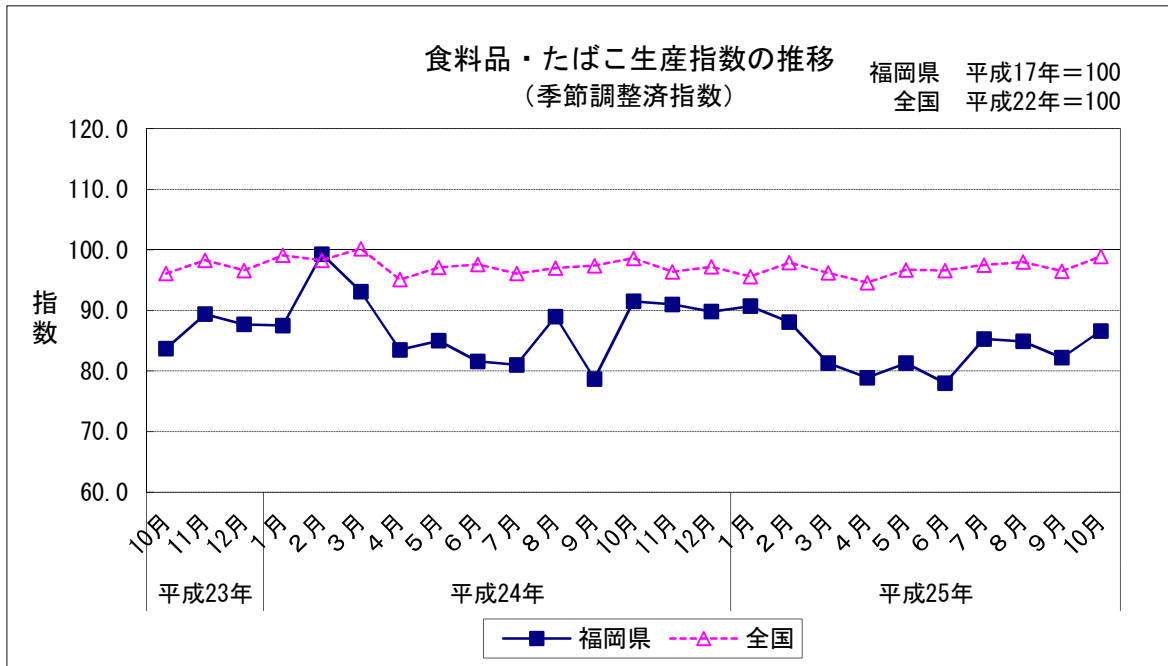
（平成17年=100）

		指数	前期比
平成23年	10~12月	86.9	12.0
	1~3月	93.3	7.4
平成24年 (2012)	4~6月	83.4	▲ 10.6
	7~9月	82.9	▲ 0.6
	10~12月	90.8	9.5
平成25年 (2013)	1~3月	86.7	▲ 4.5
	4~6月	79.4	▲ 8.4
	7~9月	84.1	5.9

（平成17年=100）

	指数	前年比
平成22年(2010)	91.8	▲ 2.8
平成23年(2011)	83.0	▲ 9.6
平成24年(2012)	87.3	5.2

資料出所：福岡県調査統計課「鉱工業指数」



生産

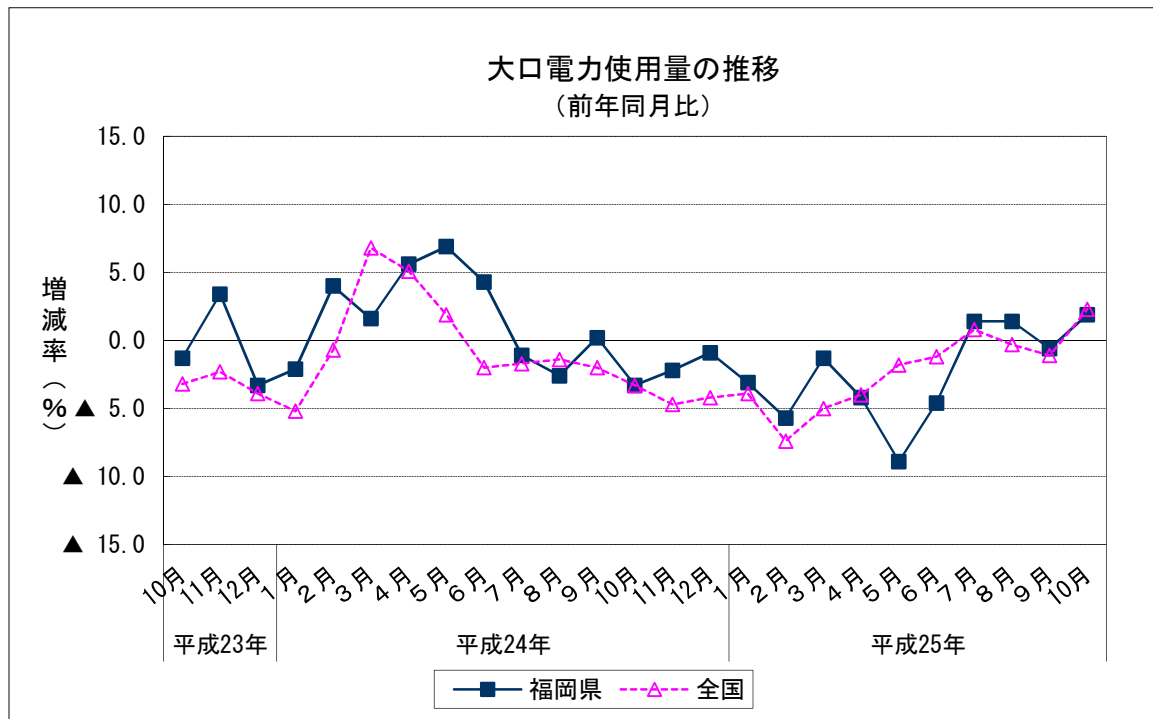
9 大口電力使用量（2013年10月） （1）前年同月比：2か月ぶりのプラス

		使用量(Mwh)	前年同月比
平成24年 (2012)	10月	726,695	▲ 3.3
	11月	713,557	▲ 2.2
	12月	708,816	▲ 0.9
平成25年 (2013)	1月	678,492	▲ 3.1
	2月	653,935	▲ 5.7
	3月	725,557	▲ 1.3
	4月	696,527	▲ 4.2
	5月	684,715	▲ 8.9
	6月	727,805	▲ 4.6
	7月	765,011	1.4
	8月	744,376	1.4
	9月	719,711	▲ 0.6
	10月	740,317	1.9

		使用量(Mwh)	前年同期比
平成23年	10~12月	2,196,388	▲ 0.5
	1~3月	2,128,606	1.1
平成24年 (2012)	4~6月	2,241,506	5.6
	7~9月	2,212,842	▲ 1.2
	10~12月	2,149,068	▲ 2.2
平成25年 (2013)	1~3月	2,057,984	▲ 3.3
	4~6月	2,109,047	▲ 5.9
	7~9月	2,229,098	0.7

	使用量(Mwh)	前年比
平成22年(2010)	8,614,978	8.9
平成23年(2011)	8,663,026	0.6
平成24年(2012)	8,732,022	0.8

資料出所：九州電力「需要実績」、日本電気事業協会「電力需要実績（確報）」
使用量単位：Mwh



生産

10 所定外労働時間（製造業）（2013年10月）

（1）前年同月比：8か月連続のプラス

（平成22年=100）

		所定外労働時間	指数	前年同月比
平成24年 (2012)	10月	15.0	93.8	▲ 9.9
	11月	14.6	91.3	▲ 11.3
	12月	15.2	95.0	▲ 12.8
平成25年 (2013)	1月	13.5	84.4	▲ 8.8
	2月	15.3	95.6	▲ 0.7
	3月	15.8	98.8	2.6
	4月	16.0	100.0	8.1
	5月	14.8	92.5	2.8
	6月	16.0	100.0	5.3
	7月	16.7	104.4	4.4
	8月	16.5	103.1	8.5
	9月	16.6	103.8	13.7
	10月	16.7	104.4	11.3

	所定外労働時間	前年比
平成22年(2010)	15.6	35.0
平成23年(2011)	15.5	1.2
平成24年(2012)	15.1	▲ 7.0

資料出所：

福岡県調査統計課「毎月勤労統計調査 地方調査」
 対象：製造業、30人以上の事業所
 ※前年同月比、前年比はそれぞれの指数比による。
 ※指数は、基準年を更新し、平成22年を100と
 している。

