

## 住宅投資

### 1 新設住宅着工戸数（2018年5月）

(1) 前年同月比：2か月ぶりのマイナス

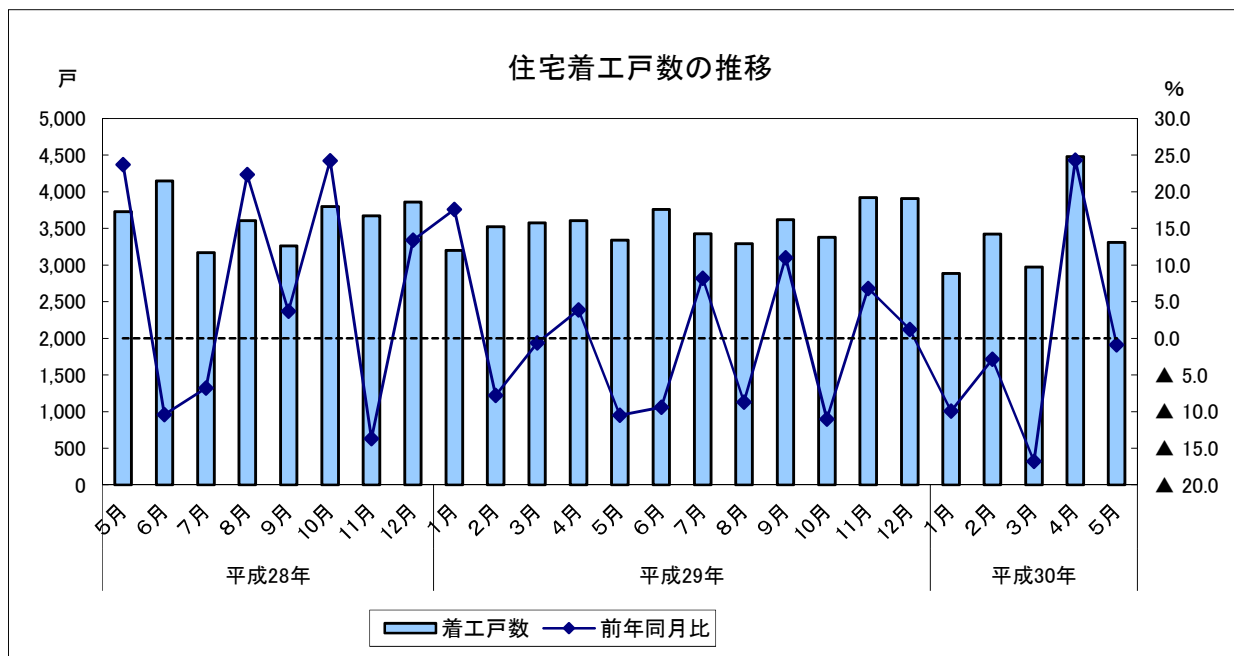
		着工戸数	前年同月比
平成29年 (2017)	5月	3,338	▲ 10.5
	6月	3,760	▲ 9.4
	7月	3,429	8.2
	8月	3,294	▲ 8.7
	9月	3,621	11.0
	10月	3,381	▲ 11.0
	11月	3,922	6.8
	12月	3,907	1.2
平成30年 (2018)	1月	2,884	▲ 9.9
	2月	3,422	▲ 2.9
	3月	2,974	▲ 16.8
	4月	4,482	24.3
	5月	3,308	▲ 0.9

		着工戸数	前年同期比
平成28年 (2016)	4～6月	11,352	2.3
	7～9月	10,037	5.7
	10～12月	11,330	5.7
平成29年 (2017)	1～3月	10,299	1.6
	4～6月	10,704	▲ 5.7
	7～9月	10,344	3.1
平成30年	1～3月	9,280	▲ 9.9

	着工戸数	前年比
平成27年(2015)	40,415	9.1
平成28年(2016)	42,856	6.0
平成29年(2017)	42,557	▲ 0.7

資料出所：国土交通省「建築着工統計調査」

住宅着工戸数単位：戸



# 住宅投資

## 2 新設住宅着工戸数の内訳（2018年5月）

(1) 前年同月比（利用関係別）

- ア 持家：5か月連続のマイナス
- イ 貸家：2か月ぶりのマイナス
- ウ 分譲：4か月連続のプラス

		持家		貸家		分譲				持家		貸家		分譲	
		前年同月比	前年同月比	前年同月比	前年同月比	前年同月比	前年同月比			前年同月比	前年同月比				
平成29年 (2017)	5月	931	15.8	1,871	▲4.8	501	▲47.2	平成28年 (2016)	4～6月	2,419	2.9	6,906	14.1	1,974	▲23.5
	6月	877	4.0	1,977	▲30.6	896	112.8		7～9月	2,676	8.1	5,177	3.6	2,136	6.2
	7月	813	▲6.1	1,500	▲12.0	1,082	93.2		10～12月	2,673	3.7	6,346	23.8	2,214	▲26.2
	8月	843	▲5.5	1,751	▲5.8	691	▲18.9	平成29年 (2017)	1～3月	2,359	1.2	5,967	0.3	1,898	8.8
	9月	885	▲3.6	1,793	11.1	939	29.7		4～6月	2,550	5.4	5,985	▲13.3	2,115	7.1
	10月	947	▲3.5	1,862	▲3.3	563	▲35.1		7～9月	2,541	▲5.0	5,044	▲2.6	2,712	27.0
	11月	865	5.5	2,114	▲11.0	923	124.0		10～12月	2,722	1.8	6,218	▲2.0	2,218	0.2
	12月	910	4.4	2,242	9.6	732	▲21.7	平成30年	1～3月	2,137	▲9.4	4,841	▲18.9	2,256	18.9
平成30年 (2018)	1月	697	▲7.6	1,498	▲10.6	653	▲8.2			持家	前年比	貸家	前年比	分譲	前年比
	2月	735	▲7.3	1,813	▲13.4	870	37.9	平成27年(2015)	9,673	2.1	20,961	8.9	9,590	16.3	
	3月	705	▲13.2	1,530	▲30.4	733	31.8	平成28年(2016)	10,099	4.4	24,381	16.3	8,069	▲15.9	
	4月	723	▲2.6	2,331	9.1	1,418	97.5	平成29年(2017)	10,172	0.7	23,214	▲4.8	8,943	10.8	
	5月	818	▲12.1	1,685	▲9.9	793	58.3								

資料出所：国土交通省「建築着工統計調査」

住宅着工戸数単位：戸

