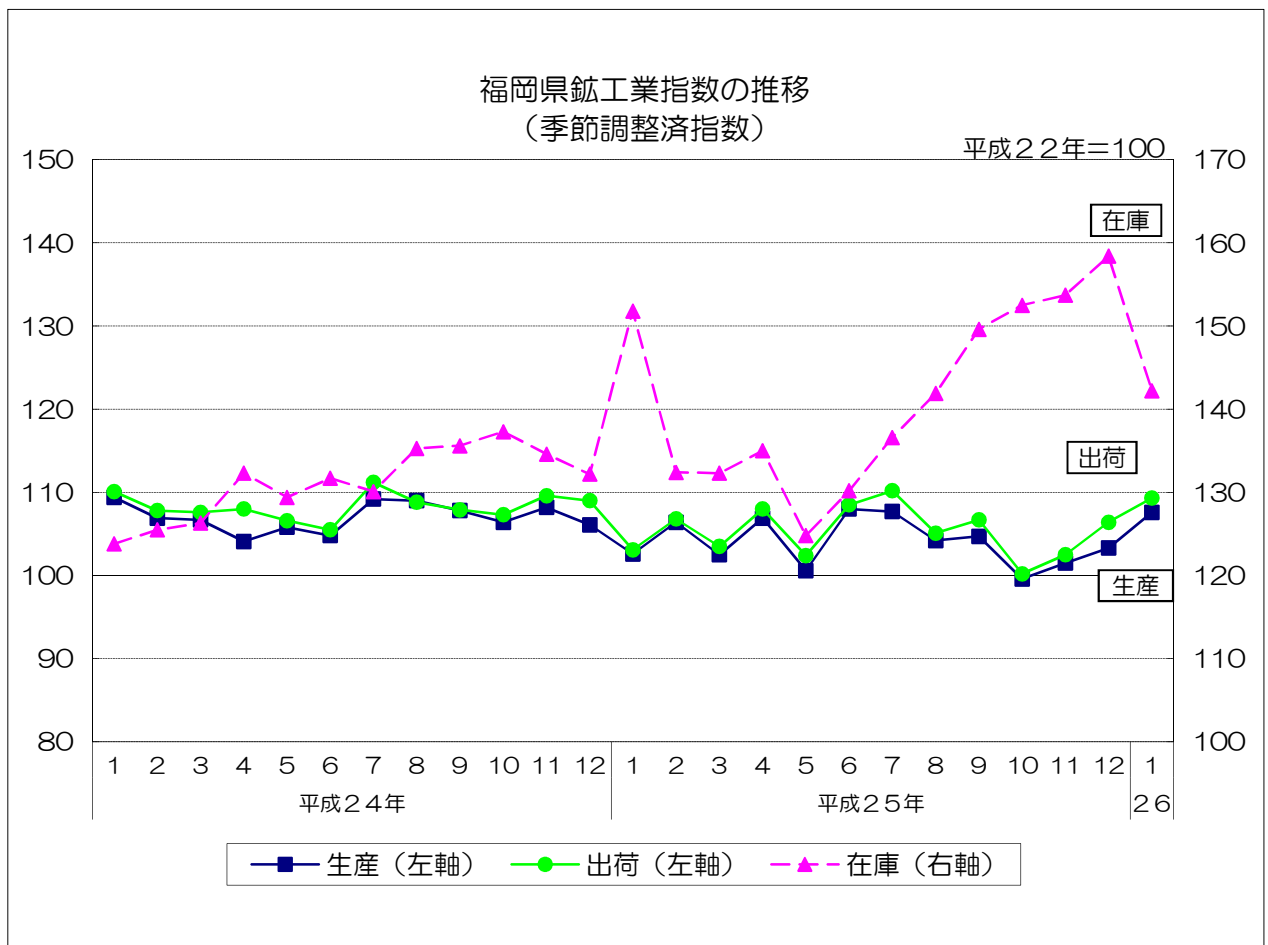


平成22年基準

福岡県鉱工業指数月報

(平成26年1月)



平成26年1月の鉱工業指数

概 況

○ 平成26年1月の鉱工業指数（季節調整済）は、生産が前月比4.2%上昇の107.6、出荷が同2.7%上昇の109.3、在庫が同10.2%低下の142.2となった。

- (1) 生産
 季節調整済指数 : 107.6で前月比4.2%上昇 (3か月連続の上昇)
 原指数 : 98.4で前年同月比4.9%上昇 (6か月ぶりの上昇)
- (2) 出荷
 季節調整済指数 : 109.3で前月比2.7%上昇 (3か月連続の上昇)
 原指数 : 99.2で前年同月比6.0%上昇 (4か月ぶりの上昇)
- (3) 在庫
 季節調整済指数 : 142.2で前月比10.2%低下 (8か月ぶりの低下)
 原指数 : 141.4で前年同月比6.3%低下 (7か月ぶりの低下)

○ 前月比（季節調整済）

	[上昇]	[横ばい]	[低下]
生産（19業種中）	: 12業種	0業種	7業種
出荷（19業種中）	: 11業種	0業種	8業種
在庫（18業種中）	: 6業種	0業種	12業種

(1) 九州・全国との比較

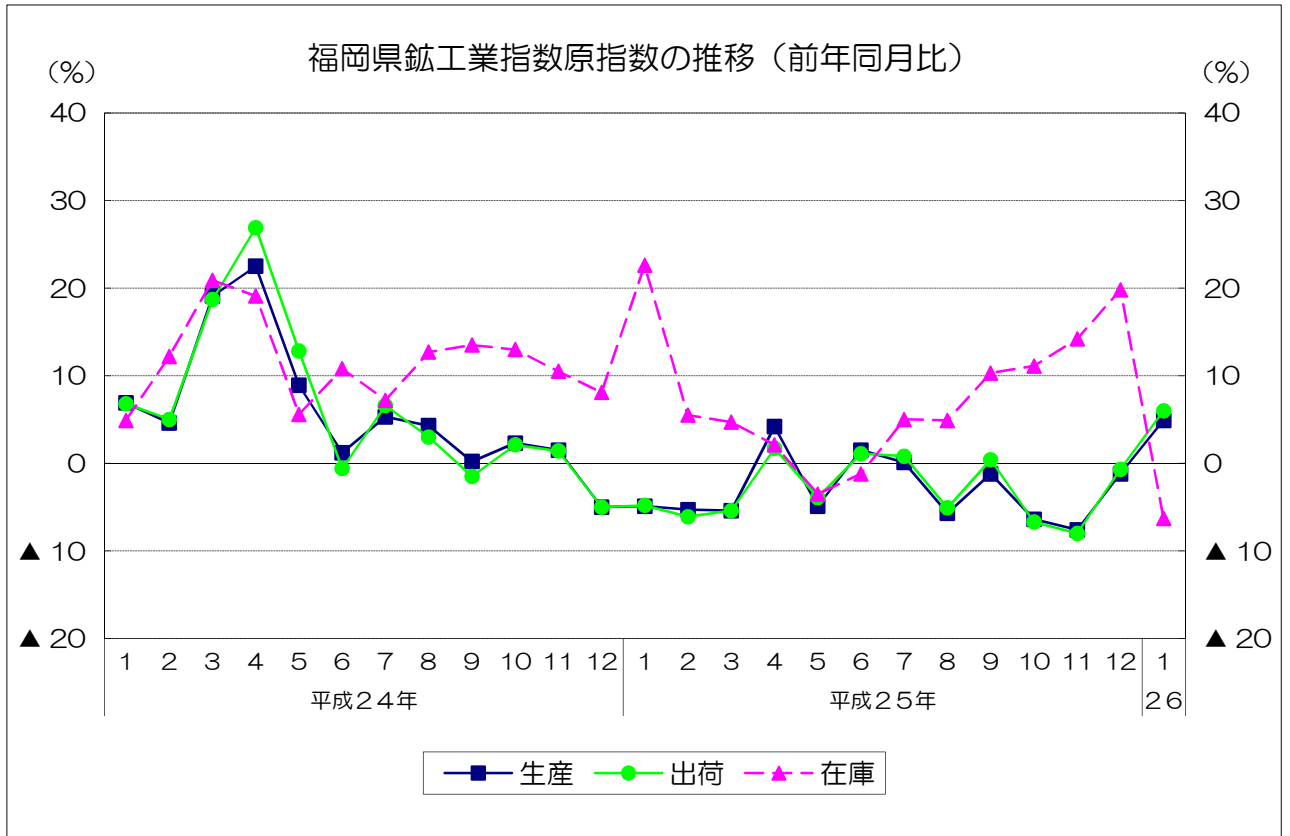
（平成22年=100）

		季節調整済指数		原 指 数	
			前月比%		前年同月比%
福 岡 県	生 産	107.6	4.2	98.4	4.9
	出 荷	109.3	2.7	99.2	6.0
	在 庫	142.2	▲ 10.2	141.4	▲ 6.3
九 州	生 産	102.4	2.0	95.3	7.6
	出 荷	105.3	2.2	96.8	8.0
	在 庫	111.2	2.2	113.8	▲ 5.1
全 国	生 産	103.9	3.8	96.2	10.3
	出 荷	105.0	5.1	95.5	9.0
	在 庫	104.6	▲ 0.9	109.9	▲ 3.7

(2) 前月比（季節調整済）での上昇低下（生産指数のみ）

上昇に寄与した業種	低下に寄与した業種
輸送機械工業 食料品・たばこ工業 窯業・土石製品工業 化学工業 電気機械工業 印刷業 家具工業 パルプ・紙・紙加工品工業 ゴム製品工業 非鉄金属工業 鉱業 石炭製品工業	鉄鋼業 電子部品・デバイス工業 はん用・生産用機械工業 金属製品工業 プラスチック製品工業 木材・木製品工業 繊維工業

(3) 原指数の推移



(4) 四半期別指数の推移

平成22年=100

		生産		出荷		在庫	
		季節調整 済指数	前期比 (%)	季節調整 済指数	前期比 (%)	季節調整 済指数	前期比 (%)
24年	10~12月期	106.9	▲ 1.7	108.6	▲ 0.6	132.2	▲ 2.5
25年	1~3月期	103.8	▲ 2.9	104.5	▲ 3.8	132.3	0.1
	4~6月期	105.2	1.3	106.3	1.7	130.2	▲ 1.6
	7~9月期	105.5	0.3	107.3	0.9	149.6	14.9
	10~12月期	101.5	▲ 3.8	103.0	▲ 4.0	158.4	5.9
		原指数	前年同期比 (%)	原指数	前年同期比 (%)	原指数	前年同期比 (%)
24年	10~12月期	110.0	▲ 0.5	112.1	▲ 0.5	130.6	8.1
25年	1~3月期	100.5	▲ 5.3	101.4	▲ 5.5	123.8	4.7
	4~6月期	102.1	0.3	103.1	▲ 0.3	130.9	▲ 1.2
	7~9月期	108.6	▲ 2.2	110.2	▲ 1.2	151.2	10.3
	10~12月期	104.3	▲ 5.2	106.3	▲ 5.2	156.5	19.8

※在庫の数値は期末値。

全業種・主要8業種の動向
(26年1月)

○ 全業種の動向

- (1) 生産指数は107.6(季節調整済)となり、前月と比べると、鉄鋼業、電子部品・デバイス工業などが低下したが、輸送機械工業、食料品・たばこ工業などが上昇したため、総合で前月比4.2%上昇(前年同月比4.9%上昇)となった。
- (2) 出荷指数は109.3(季節調整済)となり、前月と比べると、鉄鋼業、電子部品・デバイス工業などが低下したが、輸送機械工業、ゴム製品工業などが上昇したため、総合で前月比2.7%上昇(前年同月比6.0%上昇)となった。
- (3) 在庫指数は142.2(季節調整済)となり、前月と比べると、金属製品工業、石炭製品工業などが上昇したが、電気機械工業、輸送機械工業などが低下したため、総合で前月比10.2%低下(前年同月比6.3%低下)となった。

○ 主要8業種の動向

[生産]

業種	前月比 (%)	前年同月比 (%)	上昇または低下に寄与した主な品目(前月比)
鉄鋼	▲7.7	3.7	鋼帯、鋼半製品、亜鉛めっき鋼板 等
金属製品	▲1.2	6.5	ガス湯沸器、粉末や金製機械材料、金網 等
はん用・生産用機械	▲1.1	18.5	クレーン、貯蔵槽 等
電子部品・デバイス	▲17.0	▲43.2	トランジスタ、シリコンダイオード、固定コンデンサ 等
輸送機械	15.9	11.0	四輪自動車 等
窯業・土石製品	3.9	20.6	ほうろろ鉄器 等
化学	2.1	▲4.0	ビスフェノールA、カーボンブラック、ナフタリン 等
食料品・たばこ	1.2	▲10.7	発泡酒(その他雑酒含む)、植物油脂、めん類 等
総合	4.2	4.9	—

[出荷]

業種	前月比 (%)	前年同月比 (%)	上昇または低下に寄与した主な品目(前月比)
鉄鋼	▲4.8	13.3	鋼帯、特殊鋼熱間圧延鋼材、特殊鋼冷間仕上鋼材 等
金属製品	3.5	16.4	飲料用缶 等
はん用・生産用機械	▲1.4	19.1	クレーン、貯蔵槽 等
電子部品・デバイス	▲9.2	▲11.1	トランジスタ、線形回路、シリコンダイオード 等
輸送機械	13.5	11.4	四輪自動車 等
窯業・土石製品	2.6	11.3	ほうろろ鉄器、生コンクリート 等
化学	▲5.8	▲1.4	ジフェニルメタンジイソシアネート、医薬品、触媒 等
食料品・たばこ	▲1.9	▲15.2	弁当、清涼飲料、小麦粉 等
総合	2.7	6.0	—

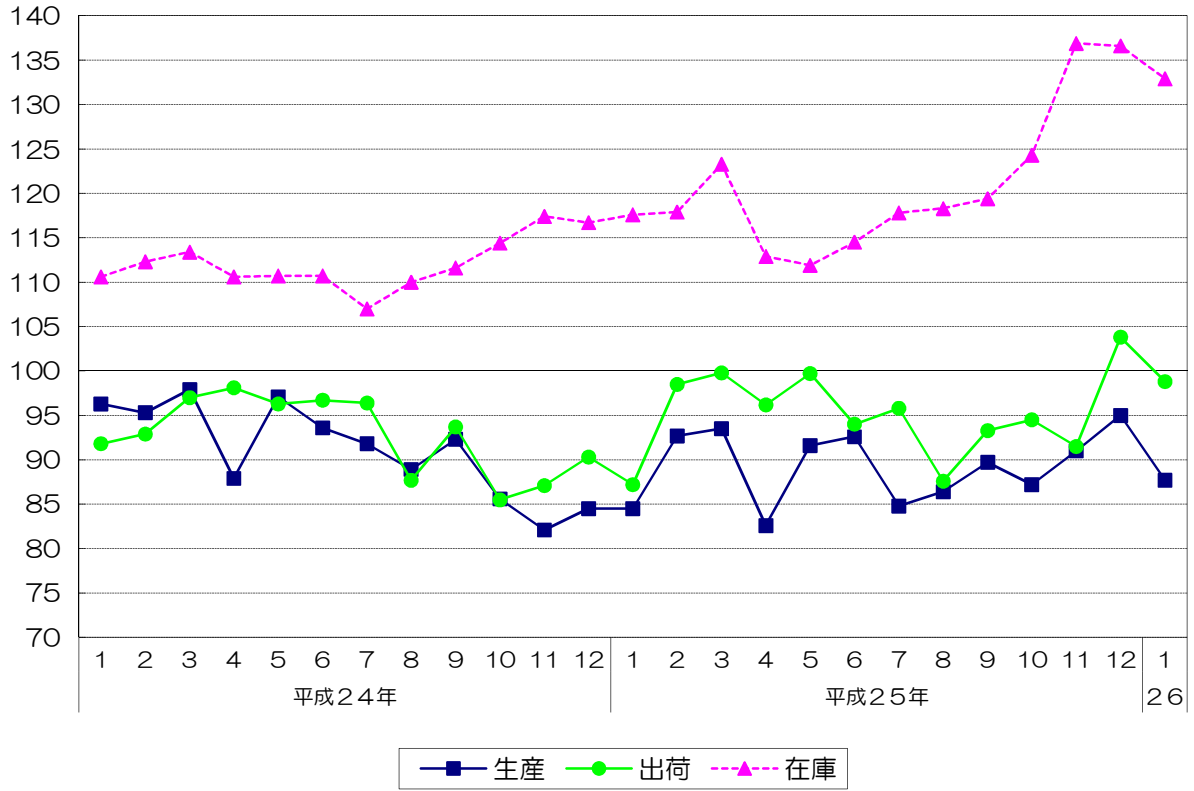
[在庫]

業種	前月比 (%)	前年同月比 (%)	上昇または低下に寄与した主な品目(前月比)
鉄鋼	▲2.7	13.0	冷延電気鋼帯、ブリキ、鋼帯 等
金属製品	5.7	▲11.7	飲料用缶、ガス湯沸器
はん用・生産用機械	0.7	▲28.7	ショベル系掘削機 等
電子部品・デバイス	▲23.9	▲3.3	線形回路
輸送機械	▲6.9	5.1	四輪自動車 等
窯業・土石製品	▲7.7	▲70.3	耐火れんが、ガラス製容器類、不定型耐火物 等
化学	▲4.4	▲15.4	ポリカーボネート、ビスフェノールA、複合肥料 等
食料品・たばこ	0.9	▲1.4	植物油脂、味噌 等
総合	▲10.2	▲6.3	—

(注) 前月比は季節調整済指数、前年同月比は原指数による。

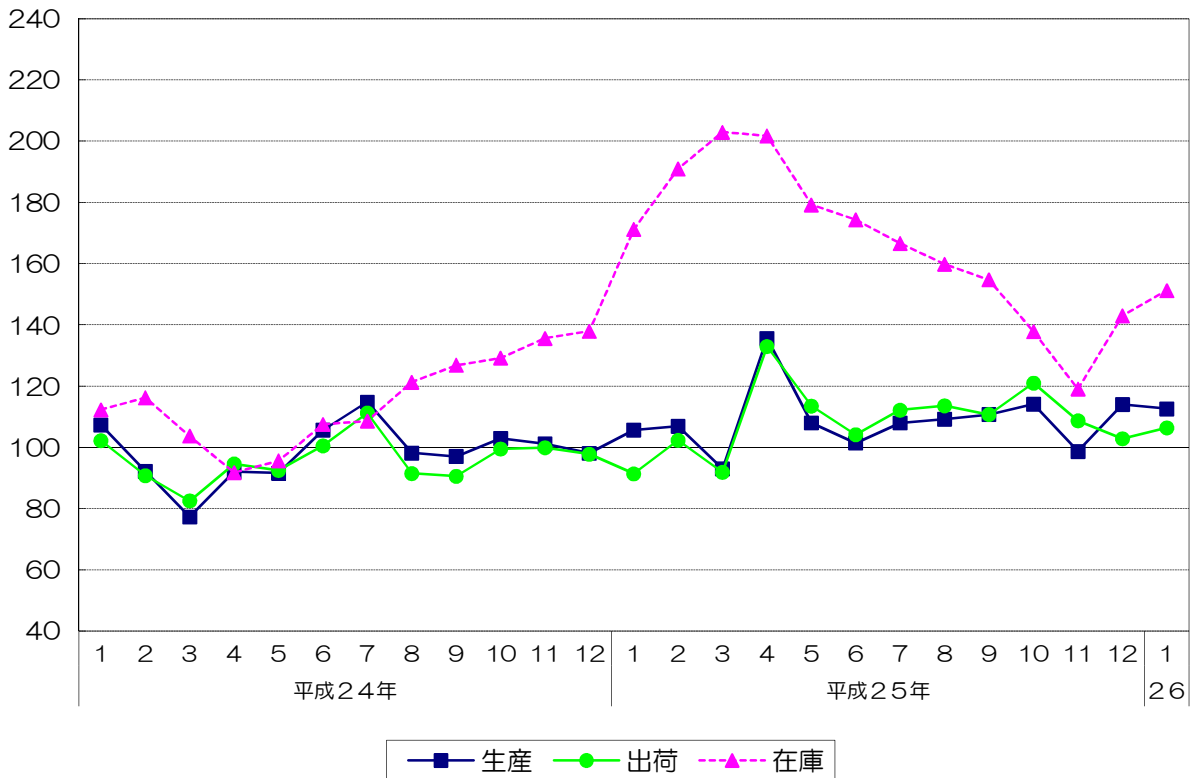
鉄鋼業 (季節調整済指数)

平成22年=100



金属製品工業 (季節調整済指数)

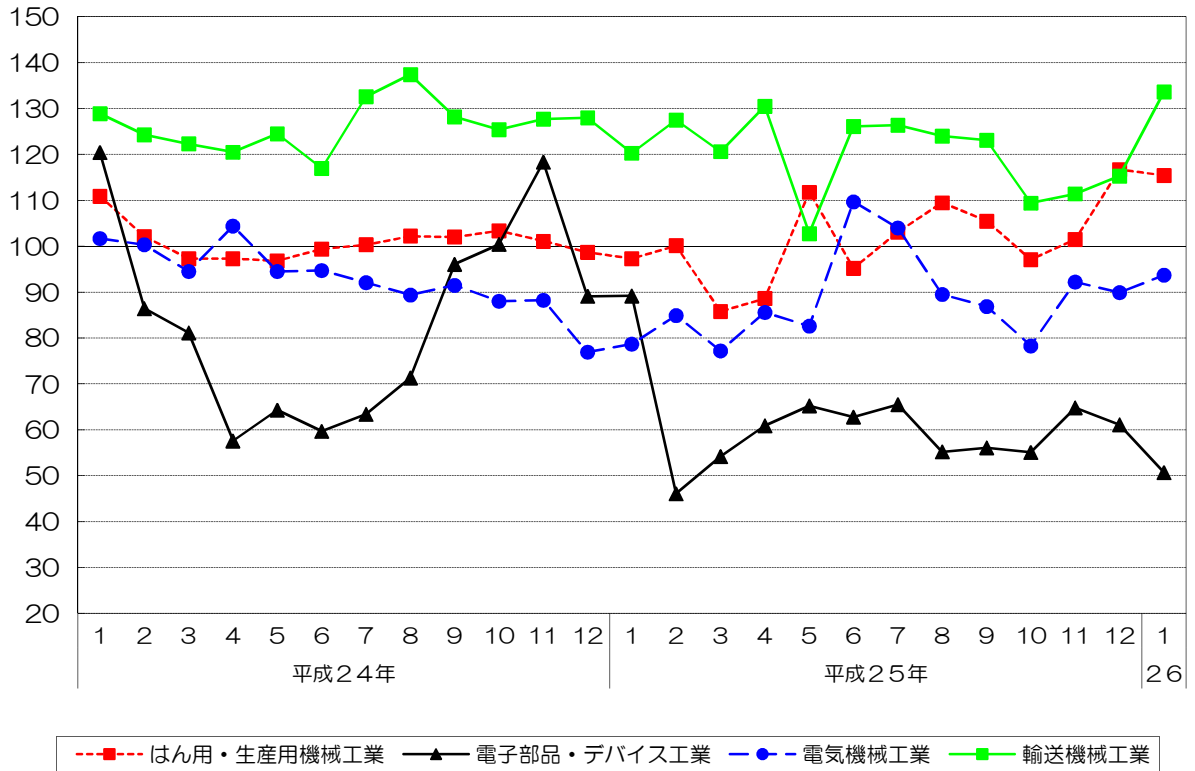
平成22年=100



機械工業（季節調整済指数）

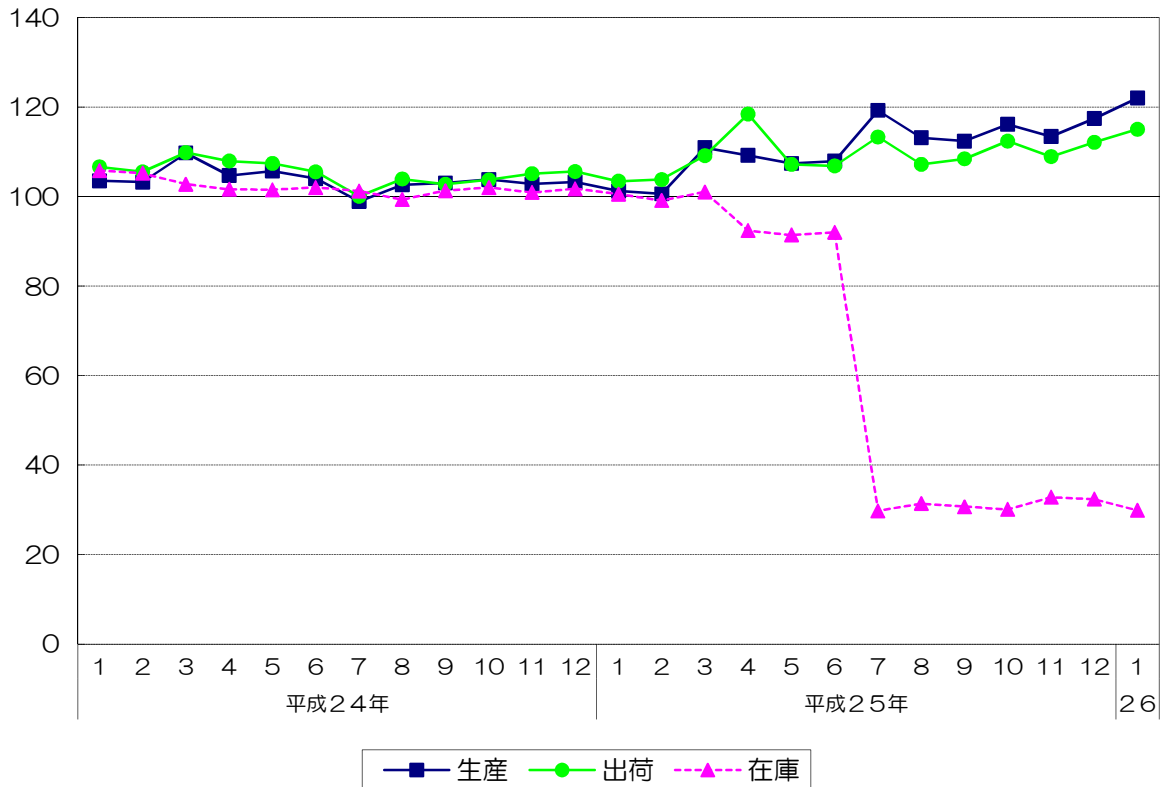
*生産指数のみ。

平成22年=100



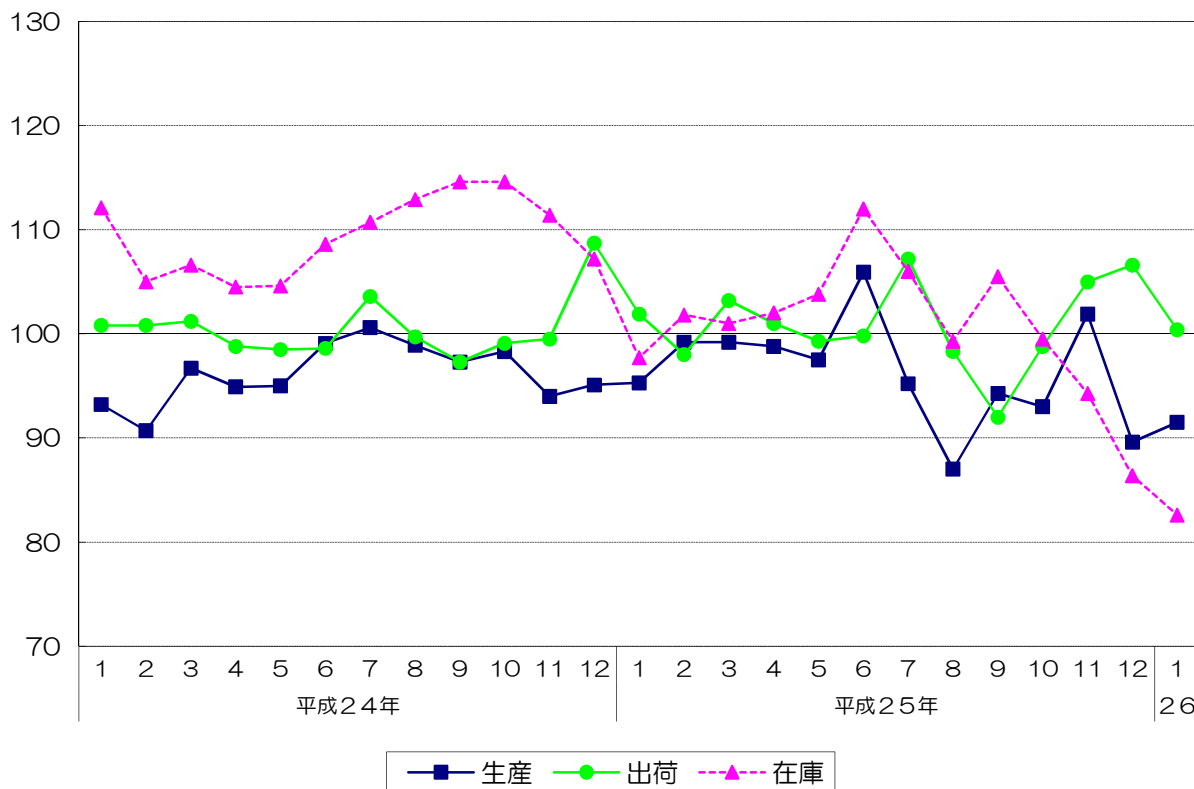
窯業・土石製品工業（季節調整済指数）

平成22年=100



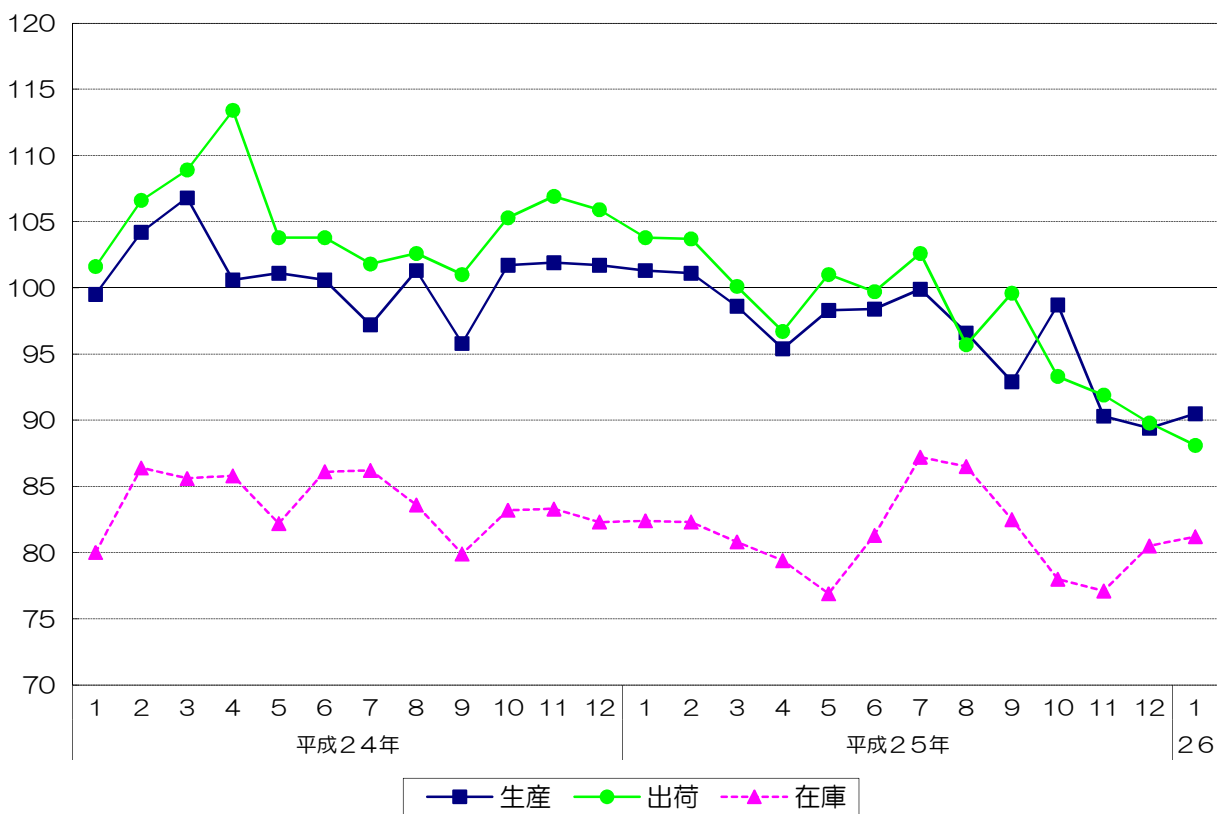
化学工業 (季節調整済指数)

平成22年=100



食料品・たばこ工業 (季節調整済指数)

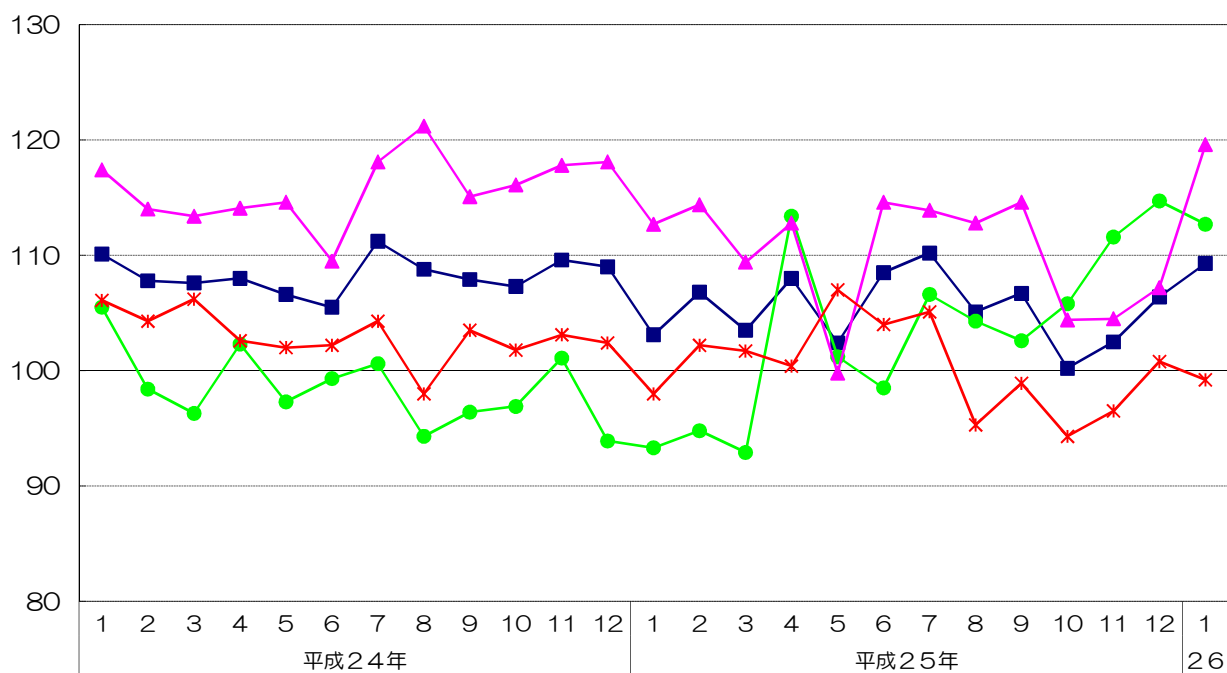
平成22年=100



福岡県鉱工業出荷指数財別の推移（季節調整済指数）

鉱工業総合

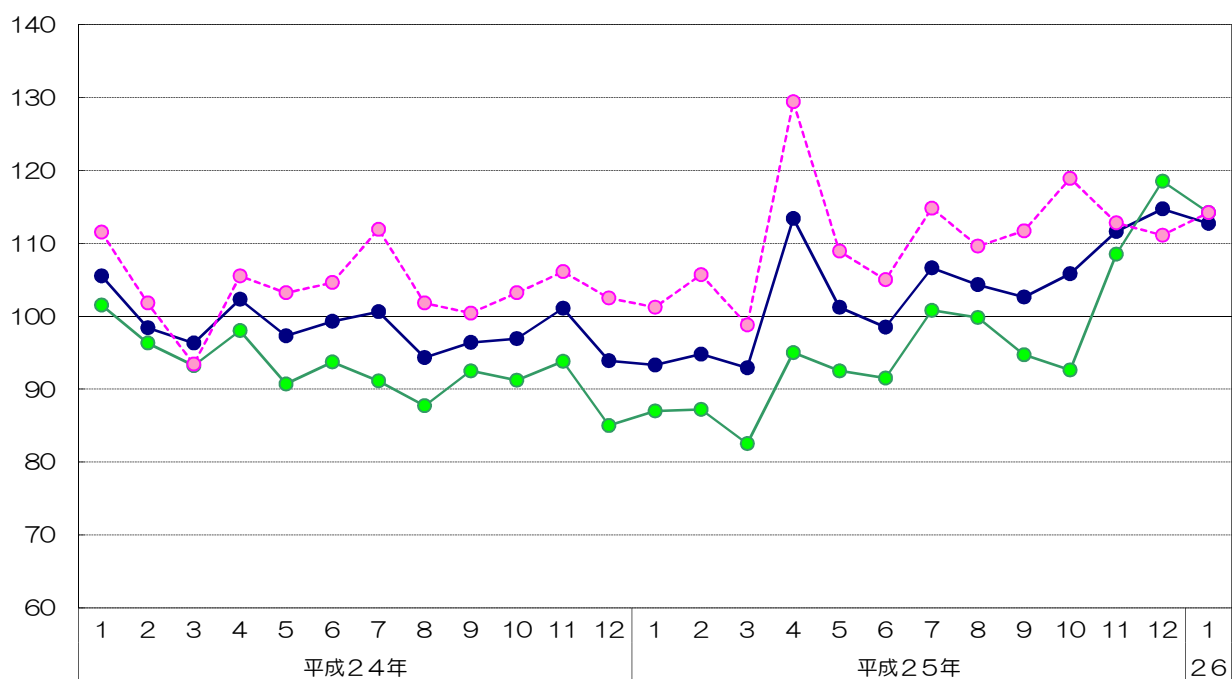
平成22年=100



■ 鉱工業総合 ● 投資財 ▲ 消費財 * 生産財

投資財

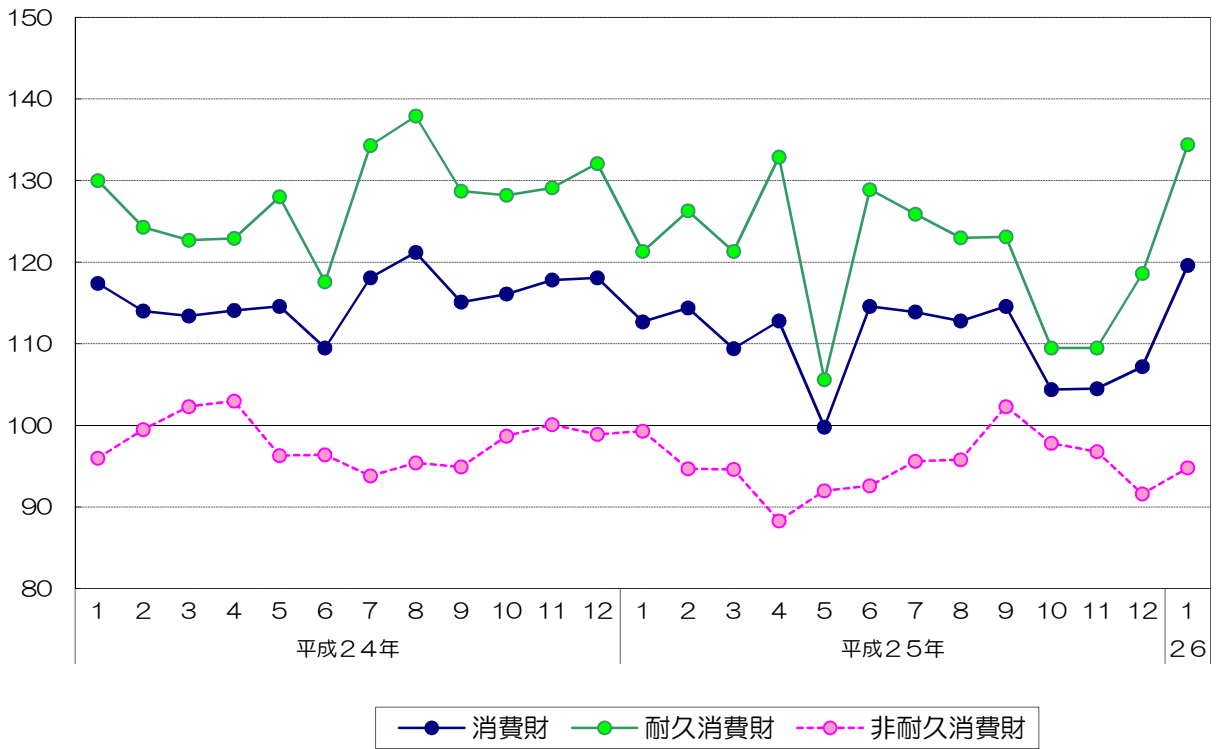
平成22年=100



● 投資財 ● 資本財 ● 建設財

消費財

平成22年=100



生産財

平成22年=100

