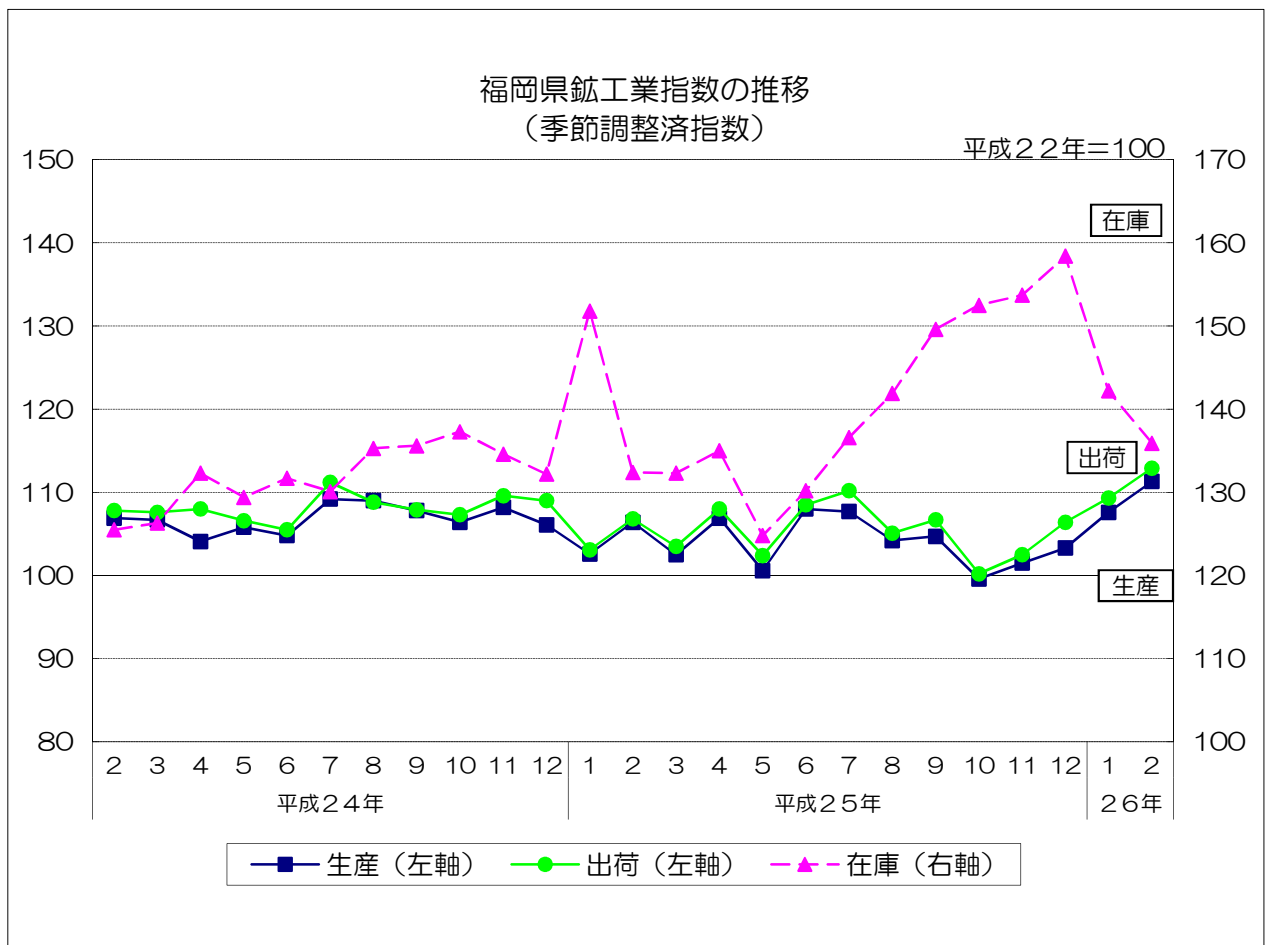


平成22年基準

福岡県鉱工業指数月報

(平成26年2月)



平成26年2月の鉱工業指数

概 況

○ 平成26年2月の鉱工業指数（季節調整済）は、生産が前月比3.4%上昇の111.3、出荷が同3.3%上昇の112.9、在庫が同4.4%低下の135.9となった。

- (1) 生産
 季節調整済指数 : 111.3で前月比3.4%上昇 (4か月連続の上昇)
 原指数 : 105.8で前年同月比4.5%上昇 (2か月連続の上昇)
- (2) 出荷
 季節調整済指数 : 112.9で前月比3.3%上昇 (4か月連続の上昇)
 原指数 : 106.9で前年同月比5.6%上昇 (2か月連続の上昇)
- (3) 在庫
 季節調整済指数 : 135.9で前月比4.4%低下 (2か月連続の低下)
 原指数 : 136.0で前年同月比2.6%上昇 (2か月ぶりの上昇)

○ 前月比（季節調整済）

	[上昇]	[横ばい]	[低下]
生産（19業種中）	9業種	0業種	10業種
出荷（19業種中）	13業種	0業種	6業種
在庫（18業種中）	7業種	0業種	11業種

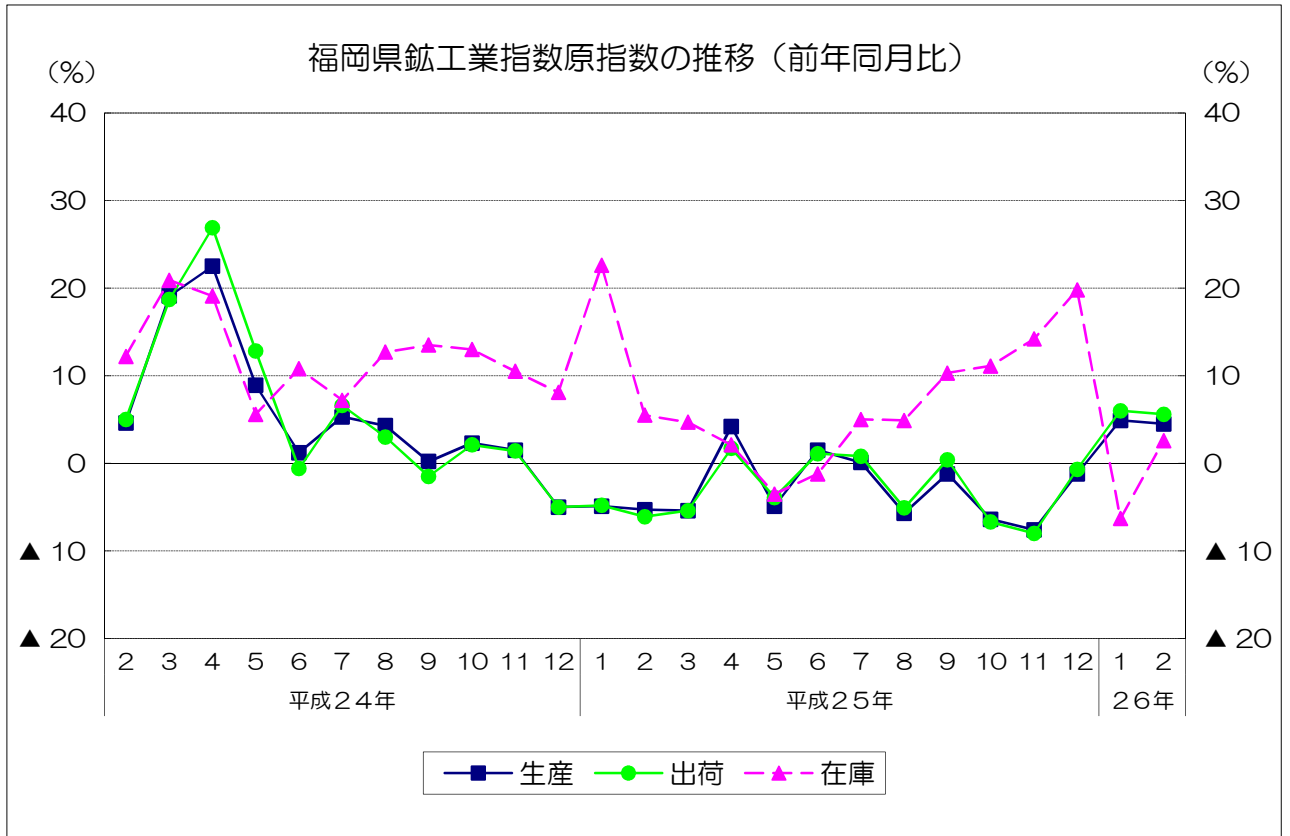
(1) 九州・全国との比較 （平成22年=100）

		季節調整済指数		原 指 数	
			前月比%		前年同月比%
福 岡 県	生 産	111.3	3.4	105.8	4.5
	出 荷	112.9	3.3	106.9	5.6
	在 庫	135.9	▲ 4.4	136.0	2.6
九 州	生 産	104.7	1.2	98.9	9.6
	出 荷	106.0	0.0	100.3	7.2
	在 庫	112.5	1.5	114.4	▲ 2.1
全 国	生 産	101.5	▲ 2.3	97.8	7.0
	出 荷	103.4	▲ 1.0	98.3	6.5
	在 庫	104.2	▲ 0.9	107.2	▲ 3.4

(2) 前月比（季節調整済）での上昇低下（生産指数のみ）

上昇に寄与した業種	低下に寄与した業種
輸送機械工業 食料品・たばこ工業 化学工業 電気機械工業 印刷業 電子部品・デバイス工業 家具工業 パルプ・紙・紙加工品工業 非鉄金属工業	はん用・生産用機械工業 鉄鋼業 窯業・土石製品工業 木材・木製品工業 石炭製品工業 金属製品工業 繊維工業 鉱業 ゴム製品工業 プラスチック製品工業

(3) 原指数の推移



(4) 四半期別指数の推移

平成22年=100

		生産		出荷		在庫	
		季節調整 済指数	前期比 (%)	季節調整 済指数	前期比 (%)	季節調整 済指数	前期比 (%)
24年	10~12月期	106.9	▲ 1.7	108.6	▲ 0.6	132.2	▲ 2.5
25年	1~3月期	103.8	▲ 2.9	104.5	▲ 3.8	132.3	0.1
	4~6月期	105.2	1.3	106.3	1.7	130.2	▲ 1.6
	7~9月期	105.5	0.3	107.3	0.9	149.6	14.9
	10~12月期	101.5	▲ 3.8	103.0	▲ 4.0	158.4	5.9
		原指数	前年同期比 (%)	原指数	前年同期比 (%)	原指数	前年同期比 (%)
24年	10~12月期	110.0	▲ 0.5	112.1	▲ 0.5	130.6	8.1
25年	1~3月期	100.5	▲ 5.3	101.4	▲ 5.5	123.8	4.7
	4~6月期	102.1	0.3	103.1	▲ 0.3	130.9	▲ 1.2
	7~9月期	108.6	▲ 2.2	110.2	▲ 1.2	151.2	10.3
	10~12月期	104.3	▲ 5.2	106.3	▲ 5.2	156.5	19.8

※在庫の数値は期末値。

全業種・主要8業種の動向
(26年2月)

○ 全業種の動向

- (1) 生産指数は111.3(季節調整済)となり、前月と比べると、はん用・生産用機械工業、鉄鋼業などが低下したが、輸送機械工業、食料品・たばこ工業などが上昇したため、総合で前月比3.4%上昇(前年同月比4.5%上昇)となった。
- (2) 出荷指数は112.9(季節調整済)となり、前月と比べると、はん用・生産用機械工業、鉄鋼業などが低下したが、食料品・たばこ工業、輸送機械工業などが上昇したため、総合で前月比3.3%上昇(前年同月比5.6%上昇)となった。
- (3) 在庫指数は135.9(季節調整済)となり、前月と比べると、石炭製品工業、化学工業などが上昇したが、はん用・生産用機械工業、電気機械工業などが低下したため、総合で前月比4.4%低下(前年同月比2.6%上昇)となった。

○ 主要8業種の動向

[生産]

業種	前月比 (%)	前年同月比 (%)	上昇または低下に寄与した主な品目(前月比)
鉄鋼	▲8.4	▲13.5	鋼半製品、銑鉄、粗鋼 等
金属製品	▲0.3	5.1	飲料用缶、ドラム缶、鉄骨 等
はん用・生産用機械	▲13.1	0.2	半導体製造装置、ショベル系掘削機、バルブ・コック 等
電子部品・デバイス	9.7	20.7	トランジスタ 等
輸送機械	3.0	7.9	四輪自動車 等
窯業・土石製品	▲3.3	17.4	ほうろろ鉄器、耐火れんが、生コンクリート 等
化学	11.4	2.6	ビスフェノールA、ポリカーボネート、医薬品 等
食料品・たばこ	4.9	▲6.2	ビール、固形カレー、冷凍調理食品 等
総合	3.4	4.5	—

[出荷]

業種	前月比 (%)	前年同月比 (%)	上昇または低下に寄与した主な品目(前月比)
鉄鋼	▲3.9	▲3.7	軌条・外輪、ブリキ、ティンフリースチール 等
金属製品	6.6	10.9	飲料用缶、粉末や金製機械材料 等
はん用・生産用機械	▲6.3	4.5	バルブ・コック、半導体製造装置、鉄鋼用ロール 等
電子部品・デバイス	2.8	48.5	トランジスタ 等
輸送機械	1.6	8.7	四輪自動車、シャーシ及び車体部品 等
窯業・土石製品	▲5.1	5.1	ほうろろ鉄器、セメント、耐火れんが 等
化学	4.1	6.6	医薬品、ジフェニルメタンジイソシアネート、ビスフェノールA 等
食料品・たばこ	7.4	▲8.8	固形カレー、枝肉、焼酎 等
総合	3.3	5.6	—

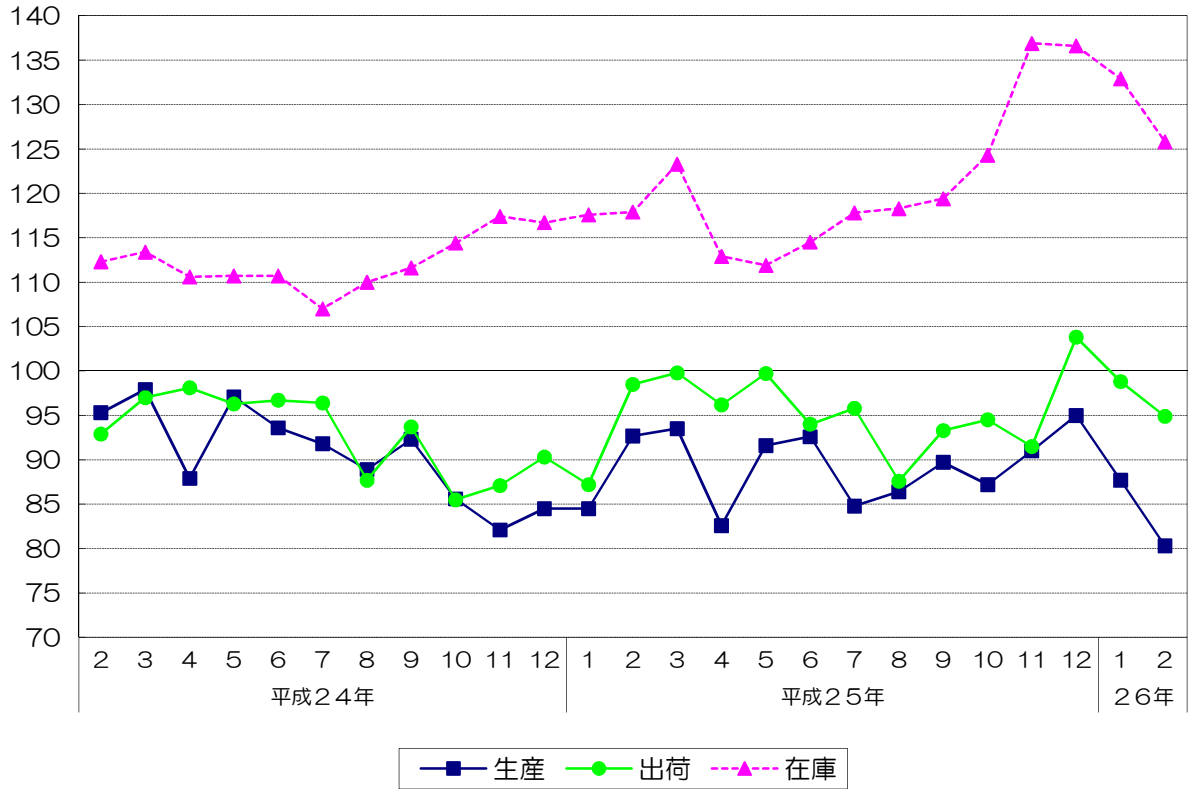
[在庫]

業種	前月比 (%)	前年同月比 (%)	上昇または低下に寄与した主な品目(前月比)
鉄鋼	▲5.3	6.7	鋼半製品、銑鉄、冷延電気鋼帯 等
金属製品	1.1	▲19.9	ガス湯沸器 等
はん用・生産用機械	▲19.5	▲38.4	ショベル系掘削機 等
電子部品・デバイス	▲4.7	26.0	線形回路 等
輸送機械	3.0	3.7	四輪自動車
窯業・土石製品	11.0	▲66.5	セメント、ガラス製容器類、遠心力鉄筋コンクリート製品 等
化学	8.1	▲12.4	ビスフェノールA、触媒、カーボンブラック 等
食料品・たばこ	▲6.7	▲8.0	植物油脂、焼酎 等
総合	▲4.4	2.6	—

(注) 前月比は季節調整済指数、前年同月比は原指数による。

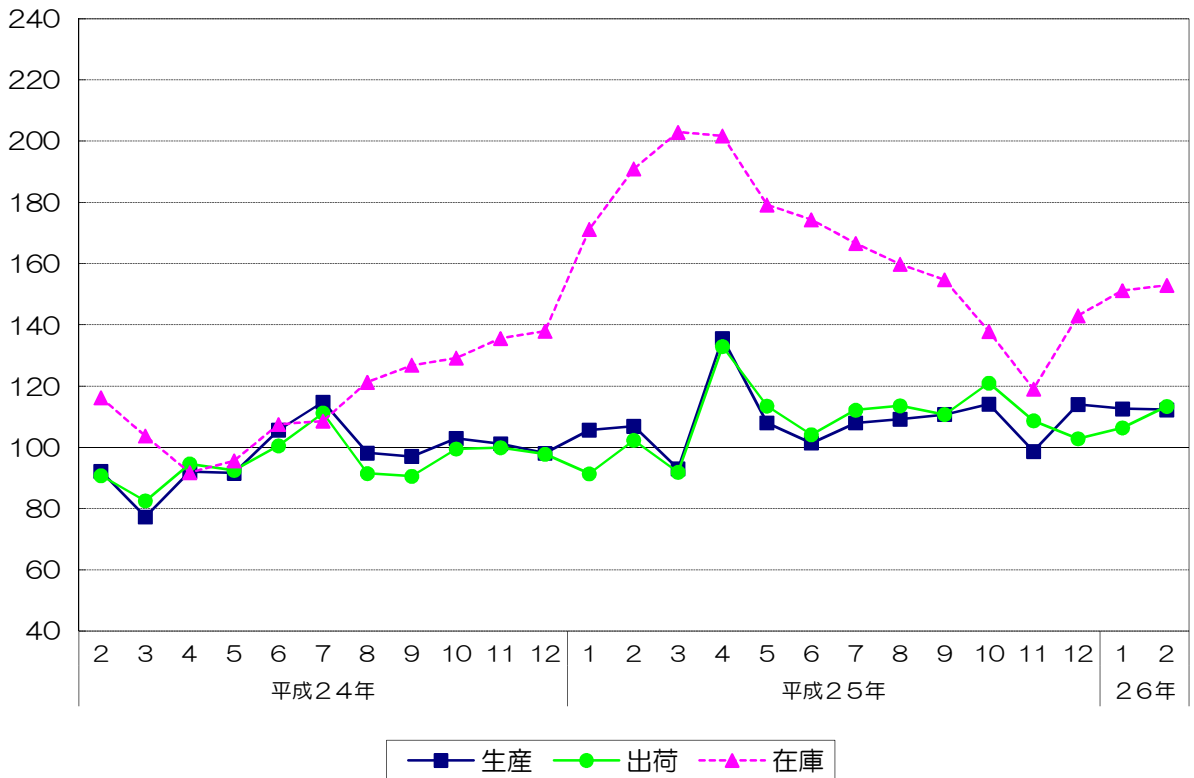
鉄鋼業 (季節調整済指数)

平成22年=100



金属製品工業 (季節調整済指数)

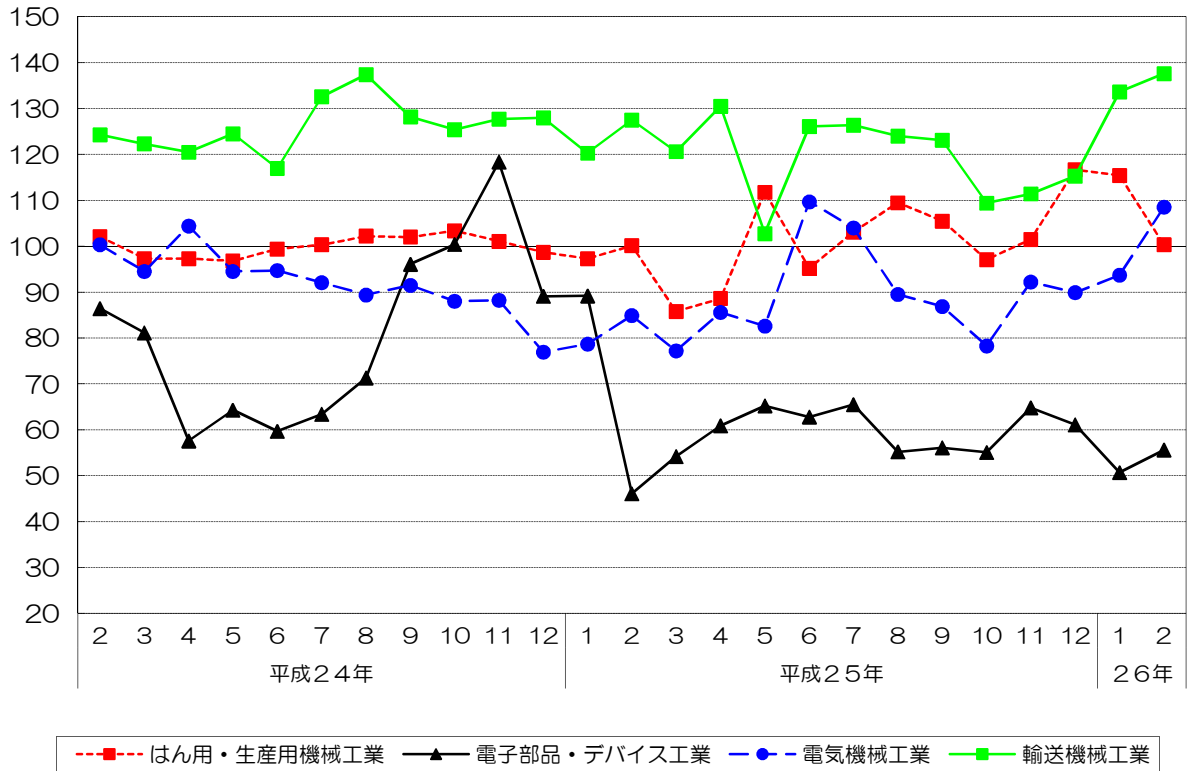
平成22年=100



機械工業（季節調整済指数）

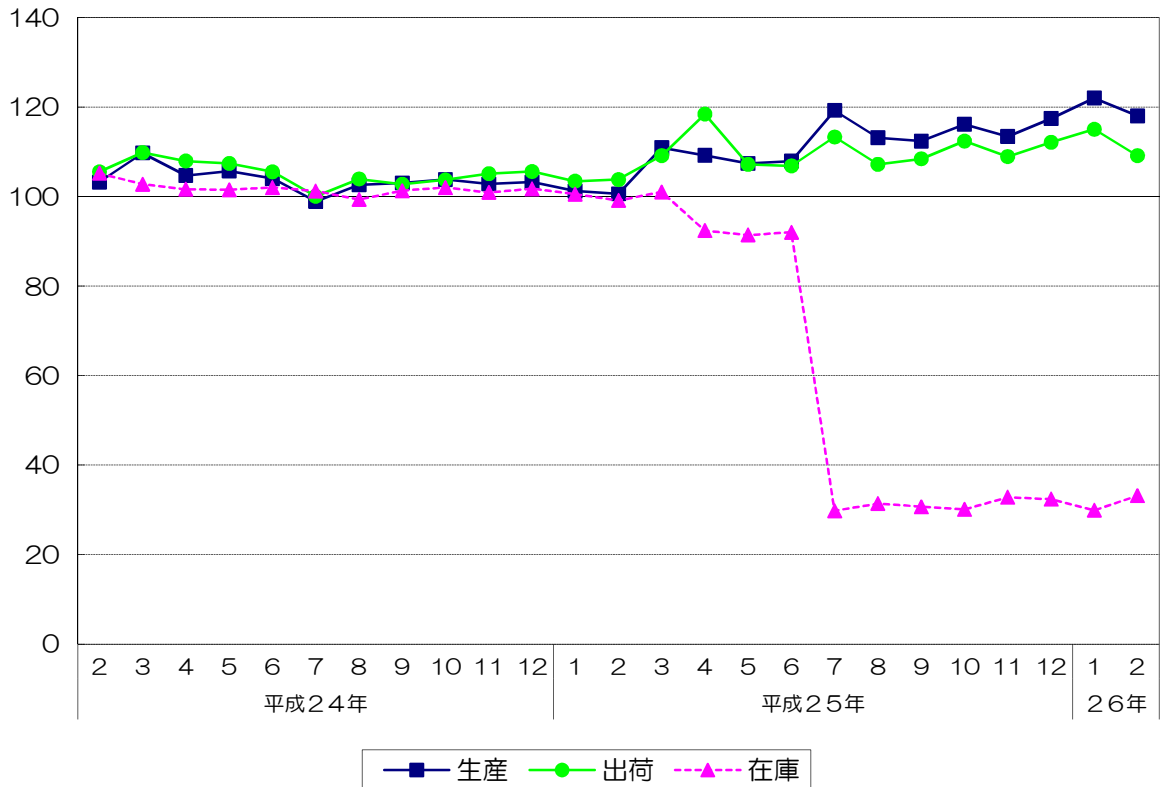
*生産指数のみ。

平成22年=100



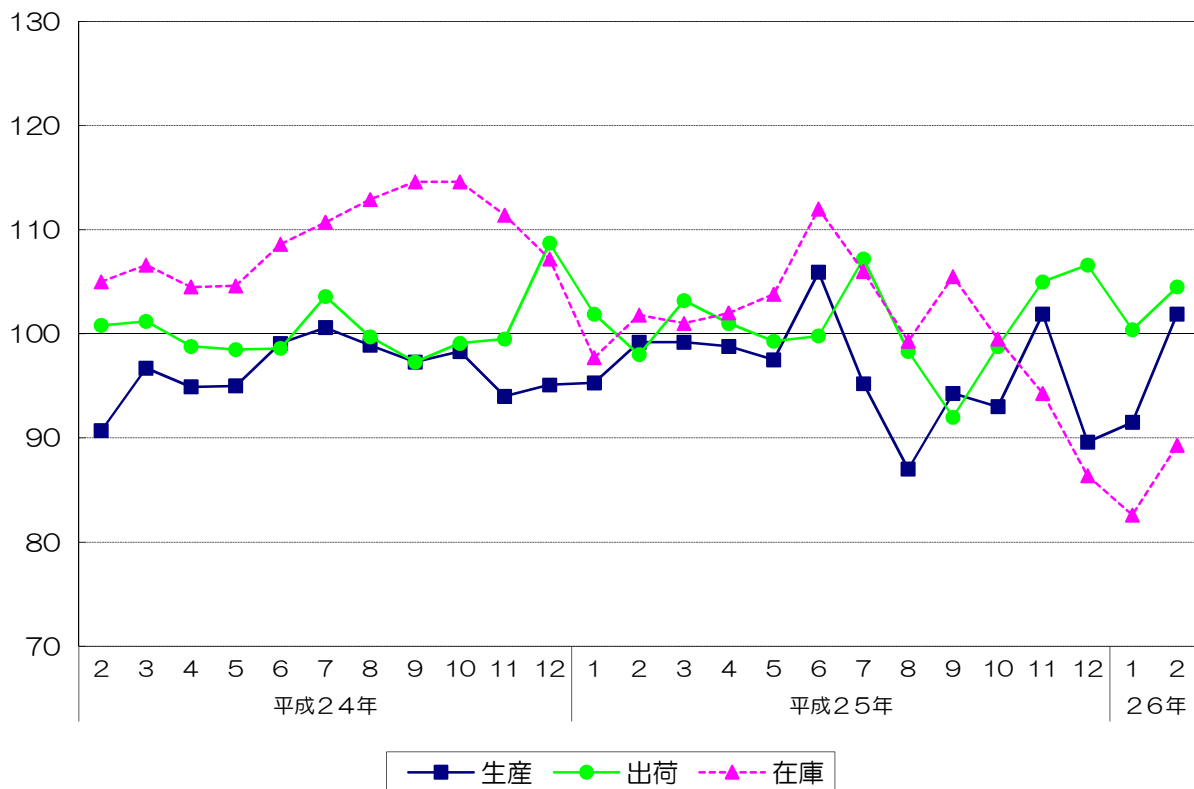
窯業・土石製品工業（季節調整済指数）

平成22年=100



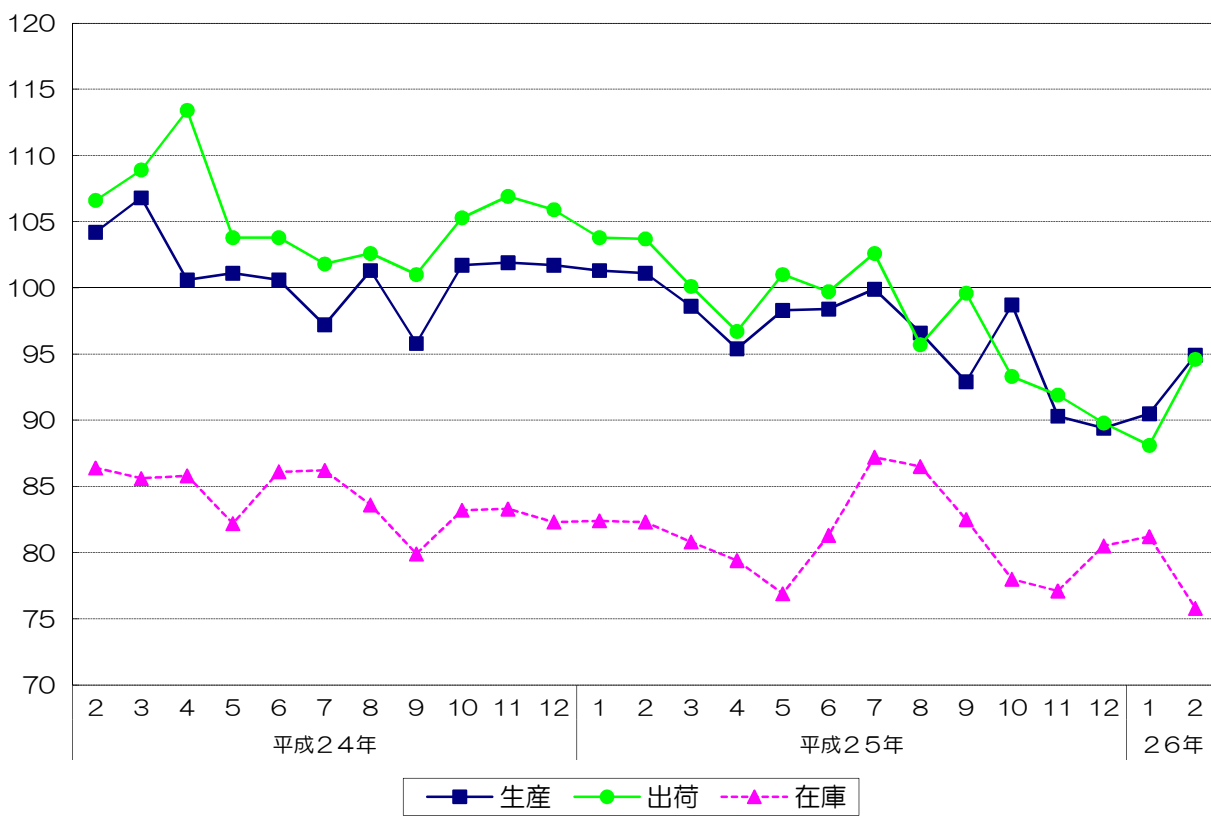
化学工業（季節調整済指数）

平成22年=100



食料品・たばこ工業（季節調整済指数）

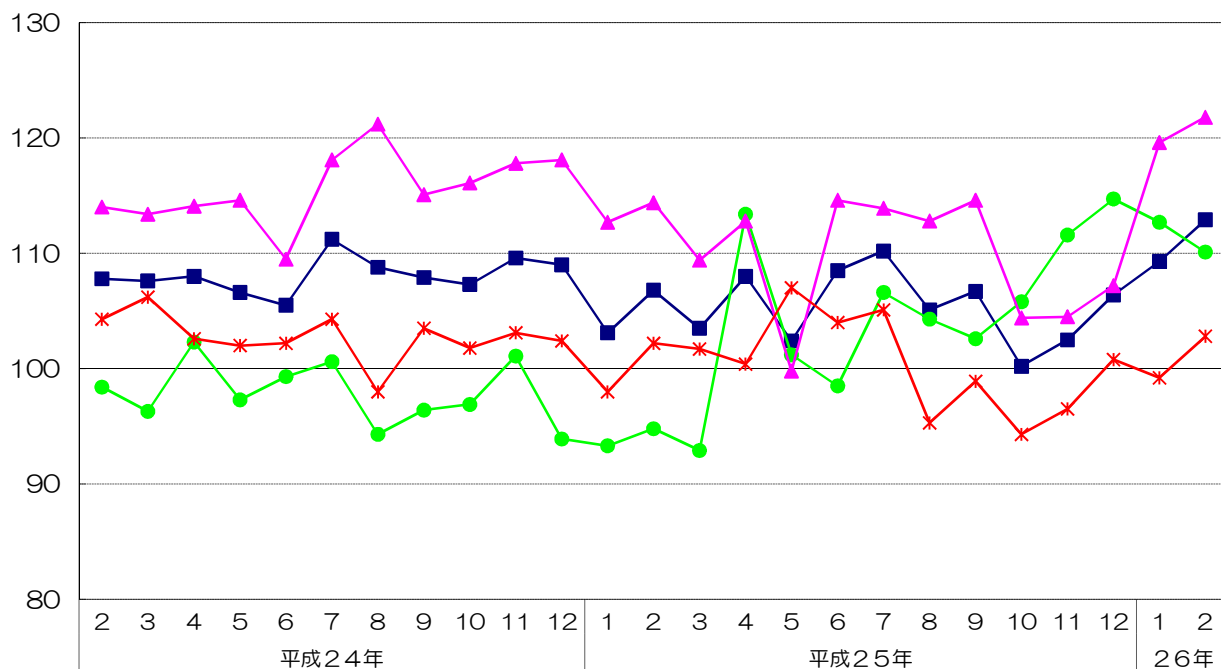
平成22年=100



福岡県鉱工業出荷指数財別の推移（季節調整済指数）

鉱工業総合

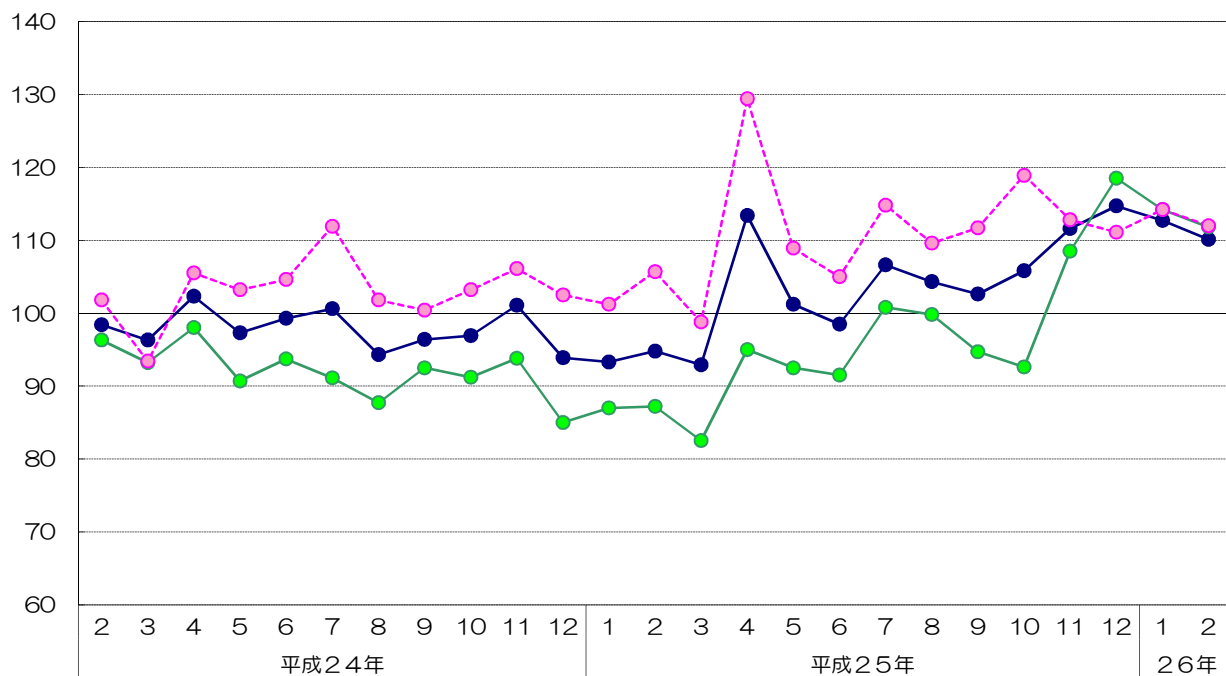
平成22年=100



■ 鉱工業総合 ● 投資財 ▲ 消費財 × 生産財

投資財

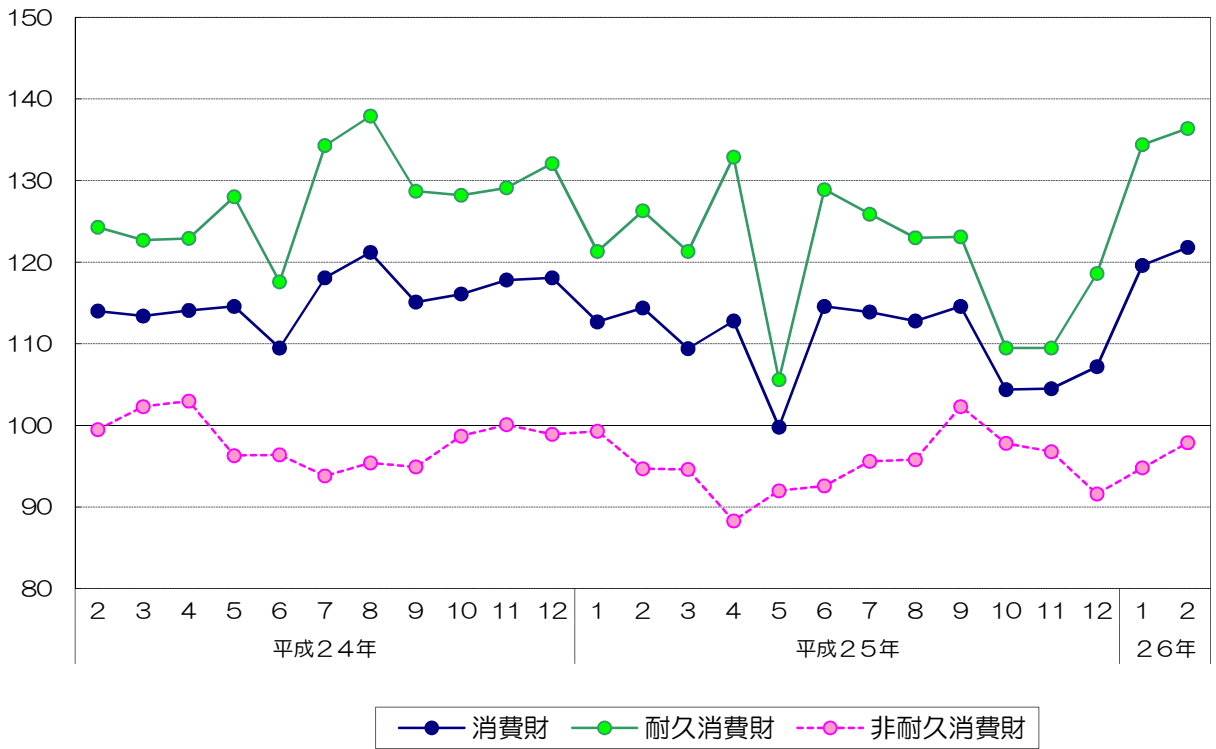
平成22年=100



● 投資財 ● 資本財 ○ 建設財

消費財

平成22年=100



生産財

平成22年=100

