

住宅投資

1 新設住宅着工戸数（2021年9月） （1）前年同月比：3か月連続のプラス

		着工戸数	前年同月比
2020年	9月	2,631	▲ 25.9
	10月	3,204	▲ 14.1
	11月	2,919	▲ 1.4
	12月	3,205	1.3
2021年	1月	2,232	▲ 28.6
	2月	3,436	14.2
	3月	3,150	21.5
	4月	3,531	14.0
	5月	3,152	32.4
	6月	2,996	▲ 1.9
	7月	3,660	39.9
	8月	3,478	32.2
	9月	3,957	50.4

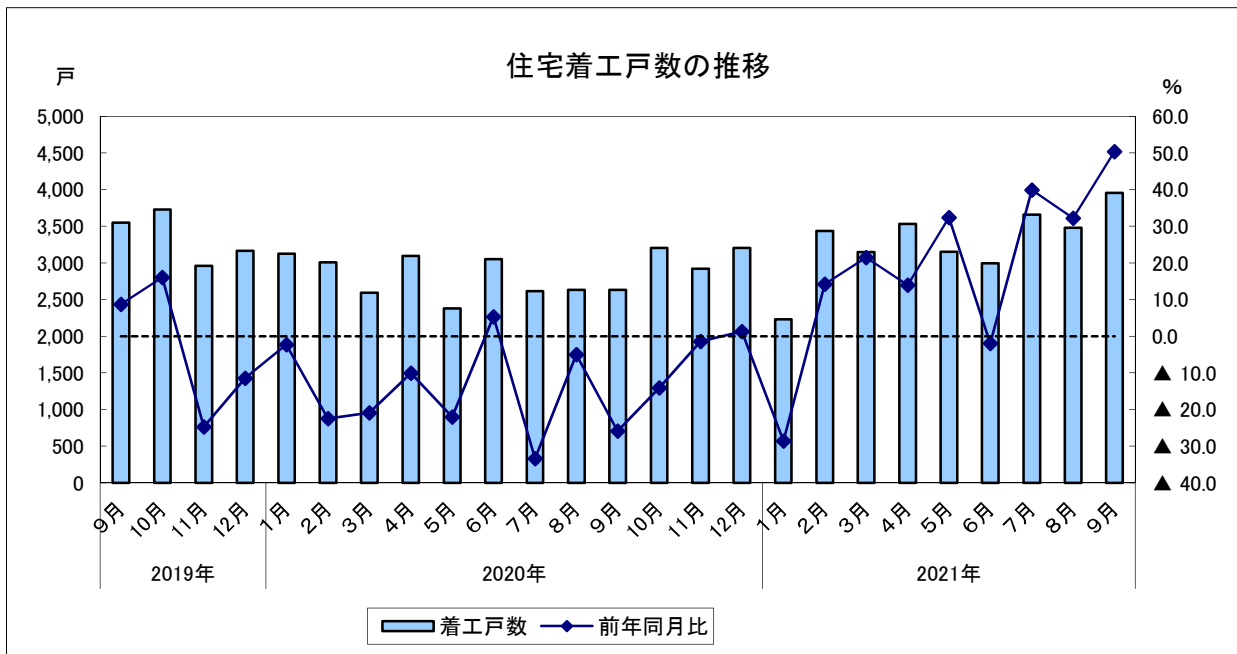
		着工戸数	前年同期比
2019年	10～12月	9,854	▲ 8.1
2020年	1～3月	8,727	▲ 15.8
	4～6月	8,530	▲ 9.2
	7～9月	7,879	▲ 23.1
	10～12月	9,328	▲ 5.3
2021年	1～3月	8,818	1.0
	4～6月	9,679	13.5
	7～9月	11,095	40.8

	着工戸数	前年比
2018年	40,704	▲ 4.3
2019年	39,860	▲ 2.1
2020年	34,464	▲ 13.5

※ 給与住宅の着工戸数を含む

資料出所：国土交通省「建築着工統計調査」

住宅着工戸数単位：戸 前年比及び前年同月比の単位：%



住宅投資

2 新設住宅着工戸数の内訳（2021年9月）

(1) 前年同月比（利用関係別）

- ア 持家：6か月連続のプラス
- イ 貸家：3か月連続のプラス
- ウ 分譲：3か月連続のプラス

		持家	前年同月比	貸家	前年同月比	分譲	前年同月比			持家	前年同期比	貸家	前年同期比	分譲	前年同期比
		2020年	9月	751	▲11.1	1,018	▲32.5			856	▲28.5	2019年	10～12月	2,490	▲7.7
	10月	834	▲7.9	1,356	▲19.4	1,010	▲10.1	2020年	1～3月	2,289	▲4.0	3,869	▲30.9	2,509	6.3
	11月	814	▲0.7	1,510	4.6	592	▲14.7		4～6月	1,974	▲26.3	4,537	13.9	2,005	▲17.3
	12月	790	3.4	1,771	19.6	641	▲30.1		7～9月	2,216	▲12.2	3,455	▲21.9	2,197	▲32.8
2021年	1月	720	1.1	866	▲31.6	630	▲44.9		10～12月	2,438	▲2.1	4,637	0.7	2,243	▲18.0
	2月	726	▲4.5	1,480	▲1.3	1,225	76.5	2021年	1～3月	2,240	▲2.1	3,953	2.2	2,580	2.8
	3月	794	▲2.8	1,607	45.8	725	7.9		4～6月	2,387	20.9	4,579	0.9	2,702	34.8
	4月	768	24.3	1,897	10.9	864	12.6		7～9月	2,737	23.5	5,088	47.3	3,201	45.7
		5月	778	25.7	1,238	0.3	1,130	116.1							
		6月	841	14.1	1,444	▲9.3	708	▲1.0		持家	前年比	貸家	前年比	分譲	前年比
		7月	934	36.2	1,581	42.4	1,112	35.9	2018年	9,790	▲3.7	20,344	▲12.3	10,453	16.8
		8月	894	14.8	1,650	24.3	905	73.0	2019年	10,076	2.9	18,611	▲8.5	10,788	3.2
		9月	909	21.0	1,857	82.4	1,184	38.3	2020年	8,917	▲11.5	16,498	▲11.4	8,954	▲17.0

資料出所：国土交通省「建築着工統計調査」

住宅着工戸数単位：戸 前年比及び前年同期比の単位：%

