

住宅投資

1 新設住宅着工戸数（2021年5月） （1）前年同月比：4か月連続のプラス

		着工戸数	前年同月比
2020年	5月	2,380	▲ 22.0
	6月	3,053	5.3
	7月	2,617	▲ 33.4
	8月	2,631	▲ 5.0
	9月	2,631	▲ 25.9
	10月	3,204	▲ 14.1
	11月	2,919	▲ 1.4
	12月	3,205	1.3
2021年	1月	2,232	▲ 28.6
	2月	3,436	14.2
	3月	3,150	21.5
	4月	3,531	14.0
	5月	3,152	32.4

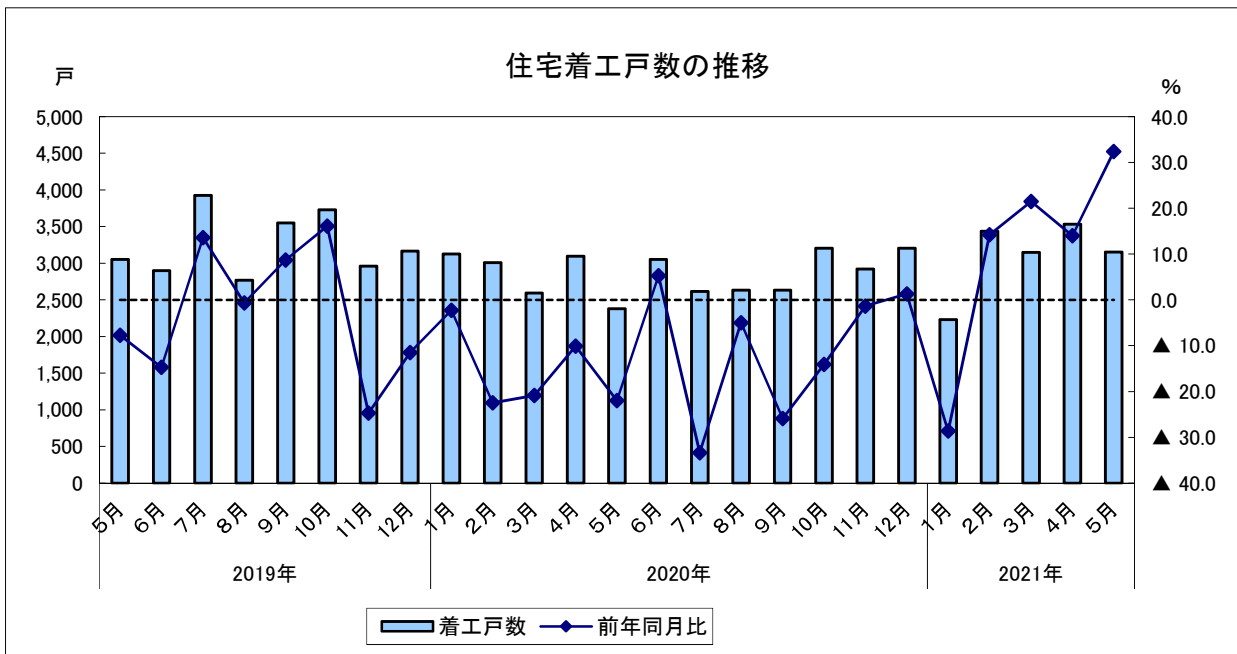
		着工戸数	前年同期比
2019年	4～6月	9,397	▲ 16.0
	7～9月	10,247	7.7
	10～12月	9,854	▲ 8.1
2020年	1～3月	8,727	▲ 15.8
	4～6月	8,530	▲ 9.2
	7～9月	7,879	▲ 23.1
2020年	10～12月	9,328	▲ 5.3
2021年	1～3月	8,818	1.0

	着工戸数	前年比
2018年	40,704	▲ 4.3
2019年	39,860	▲ 2.1
2020年	34,464	▲ 13.5

※ 給与住宅の着工戸数を含む

資料出所：国土交通省「建築着工統計調査」

住宅着工戸数単位：戸 前年比及び前年同月比の単位：%



住宅投資

2 新設住宅着工戸数の内訳（2021年5月）

(1) 前年同月比（利用関係別）

- ア 持家：2か月連続のプラス
- イ 貸家：3か月連続のプラス
- ウ 分譲：4か月連続のプラス

	持家			貸家			分譲				持家			貸家			分譲		
	前年同月比	前年同月比	前年同月比	前年同月比	前年同月比	前年同月比	前年同月比	前年同月比	前年同月比		前年同月比	前年同月比	前年同月比	前年同月比	前年同月比	前年同月比	前年同月比		
2020年	5月	619	▲25.1	1,234	▲18.8	523	▲24.5	2019年	4～6月	2,678	10.7	3,985	▲29.9	2,424	▲20.8				
	6月	737	▲26.3	1,592	53.2	715	▲9.7		7～9月	2,524	▲0.5	4,423	▲7.6	3,269	50.6				
	7月	686	▲23.8	1,110	▲29.8	818	▲42.2		10～12月	2,490	▲7.7	4,607	▲8.4	2,734	▲7.9				
	8月	779	0.0	1,327	▲0.5	523	▲20.3		2020年	1～3月	2,289	▲4.0	3,869	▲30.9	2,509	6.3			
	9月	751	▲11.1	1,018	▲32.5	856	▲28.5			4～6月	1,974	▲26.3	4,537	13.9	2,005	▲17.3			
	10月	834	▲7.9	1,356	▲19.4	1,010	▲10.1			7～9月	2,216	▲12.2	3,455	▲21.9	2,197	▲32.8			
	11月	814	▲0.7	1,510	4.6	592	▲14.7			10～12月	2,438	▲2.1	4,637	0.7	2,243	▲18.0			
	12月	790	3.4	1,771	19.6	641	▲30.1		2021年	1～3月	2,240	▲2.1	3,953	2.2	2,580	2.8			
	2021年	1月	720	1.1	866	▲31.6	630		▲44.9	持家	前年比	貸家	前年比	分譲	前年比				
		2月	726	▲4.5	1,480	▲1.3	1,225		76.5	2018年	9,790	▲3.7	20,344	▲12.3	10,453	16.8			
		3月	794	▲2.8	1,607	45.8	725		7.9	2019年	10,076	2.9	18,611	▲8.5	10,788	3.2			
		4月	768	24.3	1,897	10.9	864		12.6	2020年	8,917	▲11.5	16,498	▲11.4	8,954	▲17.0			
5月		778	25.7	1,238	0.3	1,130	116.1												

資料出所：国土交通省「建築着工統計調査」

住宅着工戸数単位：戸 前年比及び前年同期比の単位：%

