

令和 2 年

# 福岡県の人口と世帯年報

— 令和元年 10 月～令和 2 年 9 月 —

福 岡 県

# 第1 人口と世帯（「令和2年国勢調査速報集計」より）

## 1 人口の概要

### (1) 総人口

**令和2年10月1日現在の総人口は5,138,891人**  
**総人口の52.38%を占める福岡地域**

令和2年10月1日現在の福岡県の総人口は5,138,891人（国勢調査速報値）で、前回の平成27年国勢調査に比べ、37,335人、0.73%増加している。（表1、図1）

国勢調査では、昭和45年以降、福岡県の人口は増加を続けており、過去最高となっている。（図1）人口を男女別にみると、男性は2,430,984人、女性は2,707,907人で、性比（女性100人に対する男性の数）は89.77となり、前回に比べ0.2ポイント上昇している。

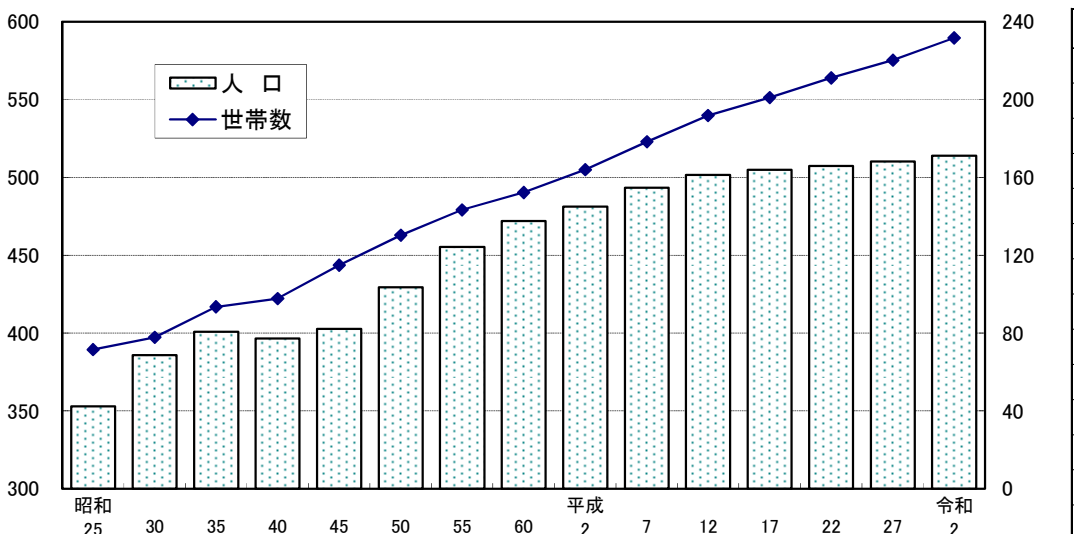
また、地域別にみると、福岡地域が2,691,573人（総人口の52.38%）で最も多く、以下、北九州地域が1,254,893人（同24.42%）、筑後地域が794,614人（同15.46%）、筑豊地域が397,811人（同7.74%）となっている。（表1）

表1 総人口、構成比、増加数及び増加率

|       | 総人口(人)    |           | 構成比(%) |        | 増加数(人)  | 増加率(%) |
|-------|-----------|-----------|--------|--------|---------|--------|
|       | 令和2年      | 平成27年     | 令和2年   | 平成27年  |         |        |
| 福岡県   | 5,138,891 | 5,101,556 | 100.00 | 100.00 | 37,335  | 0.73   |
| (男)   | 2,430,984 | 2,410,418 | 47.31  | 47.25  | 20,566  | 0.85   |
| (女)   | 2,707,907 | 2,691,138 | 52.69  | 52.75  | 16,769  | 0.62   |
| 市     | 4,537,879 | 4,448,474 | 88.30  | 87.20  | 89,405  | 2.01   |
| 郡     | 601,012   | 653,082   | 11.70  | 12.80  | -52,070 | -7.97  |
| 福岡地域  | 2,691,573 | 2,591,442 | 52.38  | 50.80  | 100,131 | 3.86   |
| 筑後地域  | 794,614   | 812,402   | 15.46  | 15.92  | -17,788 | -2.19  |
| 筑豊地域  | 397,811   | 416,564   | 7.74   | 8.17   | -18,753 | -4.50  |
| 北九州地域 | 1,254,893 | 1,281,148 | 24.42  | 25.11  | -26,255 | -2.05  |

資料：令和2年国勢調査速報集計

図1 人口及び世帯数の推移(昭和25年～令和2年国勢調査)



| 年次    | 人口(人)     |
|-------|-----------|
| 昭和25年 | 3,530,169 |
| 30年   | 3,859,764 |
| 35年   | 4,006,679 |
| 40年   | 3,964,611 |
| 45年   | 4,027,416 |
| 50年   | 4,292,963 |
| 55年   | 4,553,461 |
| 60年   | 4,719,259 |
| 平成2年  | 4,811,050 |
| 7年    | 4,933,393 |
| 12年   | 5,015,699 |
| 17年   | 5,049,908 |
| 22年   | 5,071,968 |
| 27年   | 5,101,556 |
| 令和2年  | 5,138,891 |

資料：国勢調査報告、令和2年国勢調査速報集計

## (2) 市町村別人口

### 人口は福岡市がトップ

総人口を市町村別にみると、福岡市（1,613,361人）及び北九州市（939,622人）の2市で福岡県の5割近くを占めており、以下、久留米市（303,496人）、飯塚市（126,486人）、大牟田市（111,379人）の順が続いている。（表2）

表2 人口及び構成比順位(市町村)

| 順位 | 市町村  | 人口<br>(人) | 構成比<br>(%) |
|----|------|-----------|------------|
| 1  | 福岡市  | 1,613,361 | 31.40      |
| 2  | 北九州市 | 939,622   | 18.28      |
| 3  | 久留米市 | 303,496   | 5.91       |
| 4  | 飯塚市  | 126,486   | 2.46       |
| 5  | 大牟田市 | 111,379   | 2.17       |
| 6  | 春日市  | 111,097   | 2.16       |
| 7  | 筑紫野市 | 103,374   | 2.01       |
| 8  | 大野城市 | 102,172   | 1.99       |
| 9  | 糸島市  | 98,945    | 1.93       |
| 10 | 宗像市  | 97,158    | 1.89       |

資料：令和2年国勢調査速報集計

## (3) 人口密度

### 人口密度は、春日市がトップ

本県の1km<sup>2</sup>当たりの人口は、1,030.6人となっており、市町村別にみると、春日市が7,851.4人で最も高く、以下、志免町が5,338.3人、福岡市が4,697.4人となっている。（表3）

表3 人口密度順位(市町村)

| 順位 | 人口密度(人/km <sup>2</sup> ) |         |
|----|--------------------------|---------|
| 1  | 春日市                      | 7,851.4 |
| 2  | 志免町                      | 5,338.3 |
| 3  | 福岡市                      | 4,697.4 |
| 4  | 大野城市                     | 3,799.6 |
| 5  | 粕屋町                      | 3,412.3 |
| 6  | 水巻町                      | 2,555.7 |
| 7  | 中間市                      | 2,529.6 |
| 8  | 太宰府市                     | 2,475.9 |
| 9  | 北九州市                     | 1,911.0 |
| 10 | 須恵町                      | 1,756.3 |

資料：令和2年国勢調査速報集計

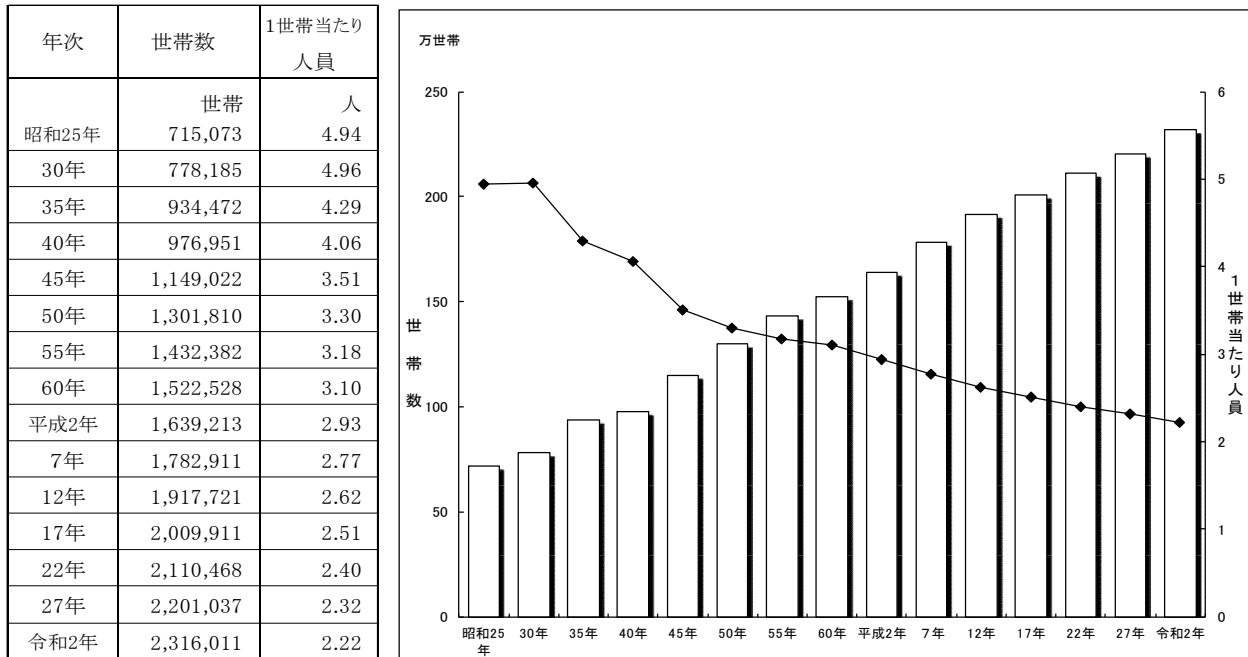
## 2 世帯の概要

### 令和2年10月1日現在の総世帯数は2,316,011世帯

令和2年10月1日現在の福岡県の総世帯数は2,316,011世帯（国勢調査速報値）で、前回の平成27年国勢調査に比べ、114,974世帯、5.22%増加している。

1世帯当たり人員は2.22人で、前回に比べ0.10人減少しており、世帯規模の縮小が続いている。（表4）

表4 世帯数及び1世帯当たり人員の推移（昭和25年～令和2年国勢調査）



資料：令和2年国勢調査速報集計

世帯数を市町村別にみると、福岡市が827,083世帯（総世帯の35.7%）で最も多く、次いで北九州市の435,350世帯（同18.8%）、久留米市の128,306世帯（同5.5%）と上位3市で世帯全体の約6割を占めている。

1世帯当たり人員をみると、最も多いのは大木町の2.90人で、次いで大刀洗町の2.82人となり、上位10市町村中7市町が筑後地域となっている。（表5）

表5 世帯数及び1世帯当たり人員順位(市町村)

| 順位 | 世帯数<br>(世帯) |         | 1世帯当たり人員<br>(人) |      |
|----|-------------|---------|-----------------|------|
| 1  | 福岡市         | 827,083 | 大木町             | 2.90 |
| 2  | 北九州市        | 435,350 | 大刀洗町            | 2.82 |
| 3  | 久留米市        | 128,306 | 筑前町             | 2.79 |
| 4  | 飯塚市         | 55,536  | うきは市            | 2.78 |
| 5  | 大牟田市        | 49,175  | 久山町             | 2.77 |
| 6  | 春日市         | 46,379  | みやま市            | 2.75 |
| 7  | 大野城市        | 42,702  | 東峰村             | 2.75 |
| 8  | 筑紫野市        | 41,840  | 八女市             | 2.73 |
| 9  | 宗像市         | 40,867  | 柳川市             | 2.70 |
| 10 | 糸島市         | 37,691  | 広川町             | 2.68 |

資料：令和2年国勢調査速報集計

## 第2 人口動態（「福岡県人口移動調査」より）

### 1 人口増加数

#### 1年間に3,364人(0.07%)減少

1年間（令和元年10月1日～令和2年9月30日）の総人口の減少3,364人(-0.07%)の内訳は、自然増加が-13,667人(-0.27%)、社会増加が10,303人(0.20%)となっており、自然減少が社会増加を上回った。

4地域別にみると、1年間に人口が増加したのは福岡地域のみであり、他の地域では人口減少が続いている。（表6、表7、図2）

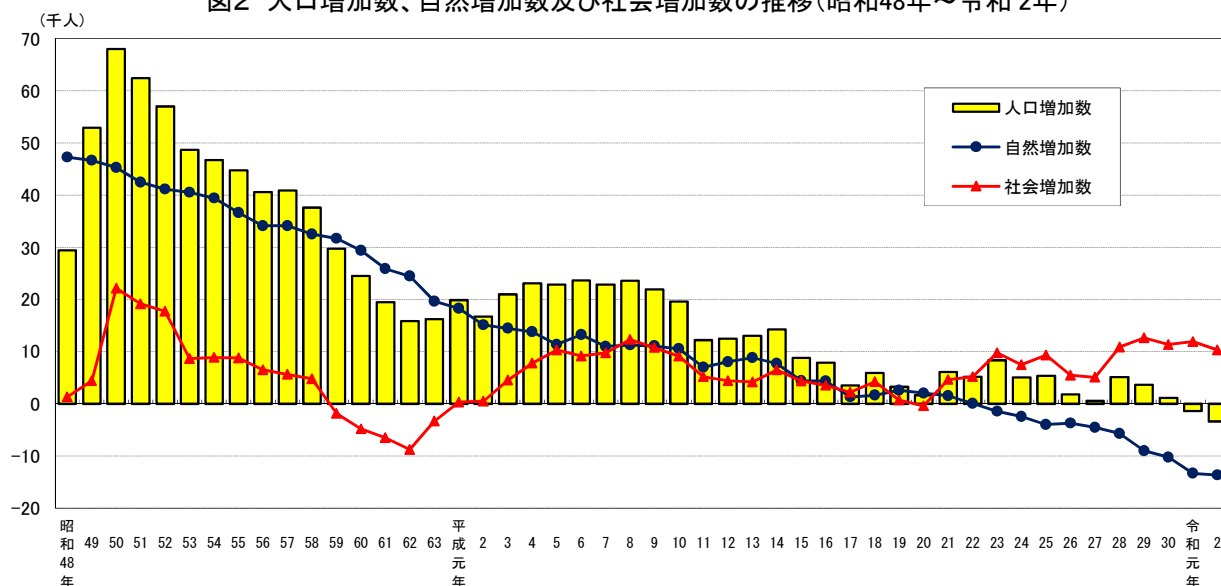
表6 人口増加数、自然増加数及び社会増加数(令和元年10月1日～令和2年9月30日)

|       | 人口増加数(人) |        | 自然増加数(人) |         | 社会増加数(人) |        |
|-------|----------|--------|----------|---------|----------|--------|
|       | 令和2年     | 令和元年   | 令和2年     | 令和元年    | 令和2年     | 令和元年   |
| 福岡県   | -3,364   | -1,381 | -13,667  | -13,338 | 10,303   | 11,957 |
| (男)   | -876     | 412    | -6,427   | -5,971  | 5,551    | 6,383  |
| (女)   | -2,488   | -1,793 | -7,240   | -7,367  | 4,752    | 5,574  |
| 市部    | -1,908   | 1,054  | -11,393  | -10,986 | 9,485    | 12,040 |
| 郡部    | -1,456   | -2,435 | -2,274   | -2,352  | 818      | -83    |
| 福岡地域  | 14,430   | 16,731 | 305      | 539     | 14,125   | 16,192 |
| 筑後地域  | -5,208   | -5,589 | -4,226   | -4,271  | -982     | -1,318 |
| 筑豊地域  | -4,538   | -4,541 | -3,268   | -3,278  | -1,270   | -1,263 |
| 北九州地域 | -8,048   | -7,982 | -6,478   | -6,328  | -1,570   | -1,654 |

表7 人口増加率、自然増加率及び社会増加率(令和元年10月1日～令和2年9月30日)

|       | 人口増加率(%) |       | 自然増加率(%) |       | 社会増加率(%) |       |
|-------|----------|-------|----------|-------|----------|-------|
|       | 令和2年     | 令和元年  | 令和2年     | 令和元年  | 令和2年     | 令和元年  |
| 福岡県   | -0.07    | -0.03 | -0.27    | -0.26 | 0.20     | 0.23  |
| (男)   | -0.04    | 0.02  | -0.27    | -0.25 | 0.23     | 0.26  |
| (女)   | -0.09    | -0.07 | -0.27    | -0.27 | 0.18     | 0.21  |
| 市部    | -0.04    | 0.02  | -0.25    | -0.24 | 0.21     | 0.27  |
| 郡部    | -0.24    | -0.41 | -0.38    | -0.39 | 0.14     | -0.01 |
| 福岡地域  | 0.54     | 0.63  | 0.01     | 0.02  | 0.53     | 0.61  |
| 筑後地域  | -0.66    | -0.70 | -0.53    | -0.53 | -0.12    | -0.16 |
| 筑豊地域  | -1.13    | -1.12 | -0.82    | -0.81 | -0.32    | -0.31 |
| 北九州地域 | -0.64    | -0.63 | -0.52    | -0.50 | -0.13    | -0.13 |

図2 人口増加数、自然増加数及び社会増加数の推移(昭和48年～令和2年)



**増加数は福岡市がトップ、増加率は福津市がトップ**

人口増加数を市町村別にみると、福岡市が9,976人で最も多く、以下、福津市が1,152人、大野城市が702人となっている。また、人口増加率では福津市が1.78%と最も高く、以下、新宮町が1.10%、久山町が1.08%となっている。(表8)

**表8 人口増加数及び人口増加率順位(市町村)(令和元年10月1日～令和2年9月30日)**

| 人口増加数(人) |      |       |    |      |        | 人口増加率(%) |      |      |    |      |      |
|----------|------|-------|----|------|--------|----------|------|------|----|------|------|
| 順位       | 令和2年 |       | 順位 | 令和元年 |        | 順位       | 令和2年 |      | 順位 | 令和元年 |      |
| 1        | 福岡市  | 9,976 | 1  | 福岡市  | 13,207 | 1        | 福津市  | 1.78 | 1  | 福津市  | 2.59 |
| 2        | 福津市  | 1,152 | 2  | 福津市  | 1,634  | 2        | 新宮町  | 1.10 | 2  | 久山町  | 1.19 |
| 3        | 大野城市 | 702   | 3  | 古賀市  | 451    | 3        | 久山町  | 1.08 | 3  | 新宮町  | 1.18 |
| 4        | 筑紫野市 | 550   | 4  | 新宮町  | 380    | 4        | 粕屋町  | 1.01 | 4  | 須恵町  | 0.94 |
| 5        | 粕屋町  | 481   | 5  | 糸島市  | 277    | 5        | 大刀洗町 | 0.81 | 5  | 福岡市  | 0.84 |
| 6        | 糸島市  | 419   | 6  | 須恵町  | 264    | 6        | 志免町  | 0.72 | 6  | 古賀市  | 0.77 |
| 7        | 新宮町  | 359   | 7  | 大野城市 | 260    | 7        | 大野城市 | 0.69 | 7  | 筑前町  | 0.57 |
| 8        | 志免町  | 332   | 8  | 粕屋町  | 248    | 8        | 篠栗町  | 0.69 | 8  | 粕屋町  | 0.52 |
| 9        | 古賀市  | 250   | 9  | 志免町  | 239    | 9        | 福岡市  | 0.63 | 9  | 志免町  | 0.52 |
| 10       | 篠栗町  | 212   | 10 | 筑後市  | 195    | 10       | 筑紫野市 | 0.54 | 10 | 筑後市  | 0.40 |

**2 自然増加数**

**1年間に13,667人(0.27%)減少**

1年間の自然増加数は-13,667人(出生者39,918人、死亡者53,585人)で、自然増加率は-0.27%であった。前の1年間に比べると、出生者数は1,019人、死亡者数は690人それぞれ減少となった。地域別にみると、福岡地域のみ増加となっており、他の地域は全て減少している。(表9、表10)

**表9 自然増加数及び出生・死亡者数(令和元年10月1日～令和2年9月30日)**

|       | 自然増加数(人) |         | 出生者数(人) |        | 死亡者数(人) |        |
|-------|----------|---------|---------|--------|---------|--------|
|       | 令和2年     | 令和元年    | 令和2年    | 令和元年   | 令和2年    | 令和元年   |
| 福岡県   | -13,667  | -13,338 | 39,918  | 40,937 | 53,585  | 54,275 |
| (男)   | -6,427   | -5,971  | 20,389  | 20,857 | 26,816  | 26,828 |
| (女)   | -7,240   | -7,367  | 19,529  | 20,080 | 26,769  | 27,447 |
| 市部    | -11,393  | -10,986 | 35,220  | 36,170 | 46,613  | 47,156 |
| 郡部    | -2,274   | -2,352  | 4,698   | 4,767  | 6,972   | 7,119  |
| 福岡地域  | 305      | 539     | 22,563  | 23,007 | 22,258  | 22,468 |
| 筑後地域  | -4,226   | -4,271  | 5,810   | 5,974  | 10,036  | 10,245 |
| 筑豊地域  | -3,268   | -3,278  | 2,692   | 2,809  | 5,960   | 6,087  |
| 北九州地域 | -6,478   | -6,328  | 8,853   | 9,147  | 15,331  | 15,475 |

**表10 自然増加率及び出生・死亡率(令和元年10月1日～令和2年9月30日)**

|       | 自然増加率(%) |       | 出生率(‰) |      | 死亡率(‰) |       |
|-------|----------|-------|--------|------|--------|-------|
|       | 令和2年     | 令和元年  | 令和2年   | 令和元年 | 令和2年   | 令和元年  |
| 福岡県   | -0.27    | -0.26 | 7.81   | 8.01 | 10.49  | 10.62 |
| (男)   | -0.27    | -0.25 | 8.43   | 8.63 | 11.09  | 11.09 |
| (女)   | -0.27    | -0.27 | 7.26   | 7.46 | 9.95   | 10.19 |
| 市部    | -0.25    | -0.24 | 7.81   | 8.02 | 10.33  | 10.45 |
| 郡部    | -0.38    | -0.39 | 7.86   | 7.94 | 11.66  | 11.86 |
| 福岡地域  | 0.01     | 0.02  | 8.48   | 8.70 | 8.36   | 8.49  |
| 筑後地域  | -0.53    | -0.53 | 7.32   | 7.47 | 12.64  | 12.81 |
| 筑豊地域  | -0.82    | -0.81 | 6.72   | 6.94 | 14.89  | 15.03 |
| 北九州地域 | -0.52    | -0.50 | 7.06   | 7.25 | 12.23  | 12.27 |

出生・死亡者数の推移をみると、出生者数はこのところ減少傾向、死亡者数は増加傾向にある。死亡者数が出生者数を上回った平成23年以降は自然減少が続いている。(図3)

また、市町村別にみると、自然増加数は福岡市(743人)が最も多く、自然増加率は粕屋町(0.71%)が最も高くなっている。(表11)

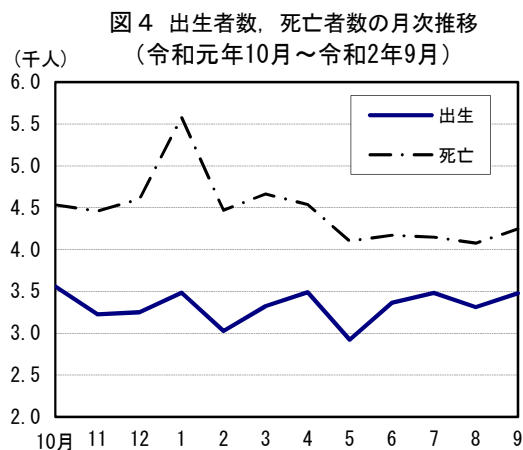
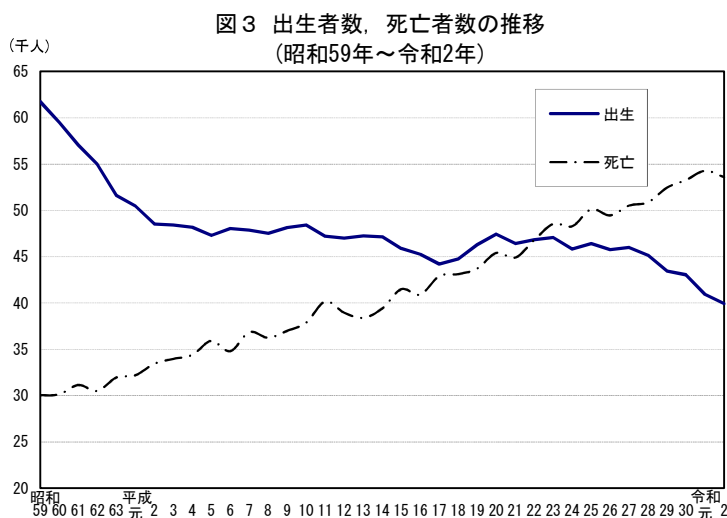


表11 自然増加数及び自然増加率順位(市町村)(令和元年10月1日～令和2年9月30日)

| 自然増加数(人) |      |     |    |      |       | 自然増加率(%) |      |       |    |      |      |
|----------|------|-----|----|------|-------|----------|------|-------|----|------|------|
| 順位       | 令和2年 |     | 順位 | 令和元年 |       | 順位       | 令和2年 |       | 順位 | 令和元年 |      |
| 1        | 福岡市  | 743 | 1  | 福岡市  | 1,074 | 1        | 粕屋町  | 0.71  | 1  | 新宮町  | 0.50 |
| 2        | 粕屋町  | 336 | 2  | 粕屋町  | 232   | 2        | 新宮町  | 0.35  | 2  | 粕屋町  | 0.49 |
| 3        | 大野城市 | 267 | 3  | 大野城市 | 169   | 3        | 大野城市 | 0.26  | 3  | 大野城市 | 0.17 |
| 4        | 新宮町  | 113 | 4  | 新宮町  | 162   | 4        | 志免町  | 0.14  | 4  | 筑紫野市 | 0.09 |
| 5        | 春日市  | 90  | 5  | 筑紫野市 | 94    | 5        | 福津市  | 0.10  | 5  | 春日市  | 0.07 |
| 6        | 福津市  | 67  | 6  | 春日市  | 79    | 6        | 春日市  | 0.08  | 6  | 福岡市  | 0.07 |
| 7        | 志免町  | 66  | 7  | 福津市  | 41    | 7        | 那珂川市 | 0.08  | 7  | 志免町  | 0.07 |
| 8        | 那珂川市 | 38  | 8  | 志免町  | 30    | 8        | 福岡市  | 0.05  | 8  | 福津市  | 0.06 |
| 9        | 篠栗町  | -1  | 9  | 那珂川市 | 18    | 9        | 篠栗町  | -0.00 | 9  | 那珂川市 | 0.04 |
| 10       | 大刀洗町 | -4  | 10 | 苅田町  | 7     | 10       | 筑紫野市 | -0.02 | 10 | 苅田町  | 0.02 |

### 3 社会増加数

#### 1年間に10,303人(0.20%)増加

1年間の社会増加数は10,303人(転入者278,575人、転出者268,272人)で、社会増加率は0.20%であった。前の1年間に比べると、転入者数は14,550人、転出者数は12,896人それぞれ減少となった。地域別にみると、社会増となったのは自然増と同様に福岡地域のみである。(表12、表13)

表12 社会増加数及び転入・転出者数(令和元年10月1日～令和2年9月30日)

|       | 社会増加数(人) |        | 転入者数(人) |         | 転出者数(人) |         |
|-------|----------|--------|---------|---------|---------|---------|
|       | 令和2年     | 令和元年   | 令和2年    | 令和元年    | 令和2年    | 令和元年    |
| 福岡県   | 10,303   | 11,957 | 278,575 | 293,125 | 268,272 | 281,168 |
| (男)   | 5,551    | 6,383  | 146,387 | 153,322 | 140,836 | 146,939 |
| (女)   | 4,752    | 5,574  | 132,188 | 139,803 | 127,436 | 134,229 |
| 市部    | 9,485    | 12,040 | 248,967 | 261,954 | 239,482 | 249,914 |
| 郡部    | 818      | -83    | 29,608  | 31,171  | 28,790  | 31,254  |
| 福岡地域  | 14,125   | 16,192 | 177,933 | 185,749 | 163,808 | 169,557 |
| 筑後地域  | -982     | -1,318 | 29,389  | 31,575  | 30,371  | 32,893  |
| 筑豊地域  | -1,270   | -1,263 | 13,955  | 15,207  | 15,225  | 16,470  |
| 北九州地域 | -1,570   | -1,654 | 57,298  | 60,594  | 58,868  | 62,248  |

表13 社会増加率及び転入・転出率(令和元年10月1日～令和2年9月30日)

|       | 社会増加率(%) |       | 転入率(%) |      | 転出率(%) |      |
|-------|----------|-------|--------|------|--------|------|
|       | 令和2年     | 令和元年  | 令和2年   | 令和元年 | 令和2年   | 令和元年 |
| 福岡県   | 0.20     | 0.23  | 5.45   | 5.73 | 5.25   | 5.50 |
| (男)   | 0.23     | 0.26  | 6.05   | 6.34 | 5.82   | 6.08 |
| (女)   | 0.18     | 0.21  | 4.91   | 5.19 | 4.73   | 4.98 |
| 市部    | 0.21     | 0.27  | 5.52   | 5.81 | 5.31   | 5.54 |
| 郡部    | 0.14     | -0.01 | 4.95   | 5.19 | 4.81   | 5.20 |
| 福岡地域  | 0.53     | 0.61  | 6.68   | 7.02 | 6.15   | 6.41 |
| 筑後地域  | -0.12    | -0.16 | 3.70   | 3.95 | 3.82   | 4.11 |
| 筑豊地域  | -0.32    | -0.31 | 3.49   | 3.76 | 3.80   | 4.07 |
| 北九州地域 | -0.13    | -0.13 | 4.57   | 4.80 | 4.70   | 4.93 |

転入・転出者数の推移をみると、ここ数年は増加傾向にあったが、令和2年は大幅に減少した。

(図5)

また、市町村別にみると、社会増加数は福岡市(9,233人)が最も多く、社会増加率は福津市(1.68%)が最も高くなっている。(表14)

図5 転入者数、転出者数の推移  
(昭和59年～令和2年)

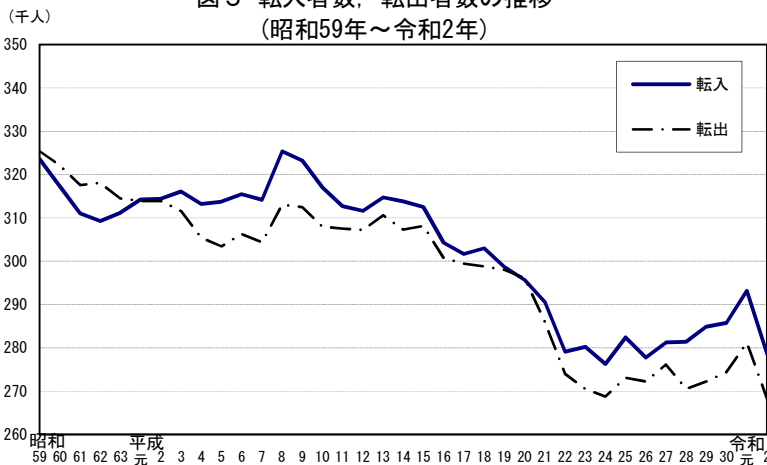


図6 転入者数、転出者数の月次推移  
(令和元年10月～令和2年9月)

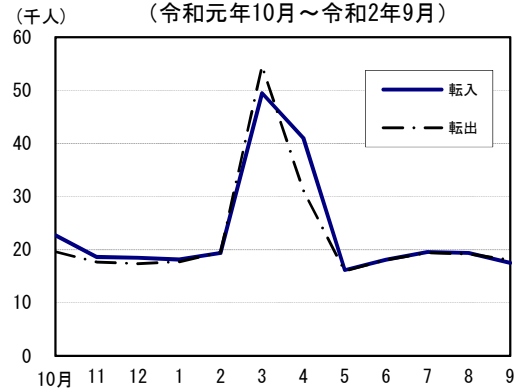


表14 社会増加数及び社会増加率順位(市町村)(令和元年10月1日～令和2年9月30日)

| 社会増加数(人) |      |       |    |      |        | 社会増加率(%) |      |      |    |      |      |
|----------|------|-------|----|------|--------|----------|------|------|----|------|------|
| 順位       | 令和2年 |       | 順位 | 令和元年 |        | 順位       | 令和2年 |      | 順位 | 令和元年 |      |
| 1        | 福岡市  | 9,233 | 1  | 福岡市  | 12,133 | 1        | 福津市  | 1.68 | 1  | 福津市  | 2.52 |
| 2        | 福津市  | 1,085 | 2  | 福津市  | 1,593  | 2        | 久山町  | 1.36 | 2  | 大任町  | 1.52 |
| 3        | 糸島市  | 775   | 3  | 糸島市  | 657    | 3        | 大刀洗町 | 0.83 | 3  | 久山町  | 1.39 |
| 4        | 筑紫野市 | 566   | 4  | 古賀市  | 545    | 4        | 筑前町  | 0.80 | 4  | 須恵町  | 0.97 |
| 5        | 大野城市 | 435   | 5  | 筑後市  | 282    | 5        | 糸島市  | 0.79 | 5  | 古賀市  | 0.93 |
| 6        | 久留米市 | 353   | 6  | 須恵町  | 274    | 6        | 新宮町  | 0.75 | 6  | 筑前町  | 0.87 |
| 7        | 宗像市  | 314   | 7  | 筑前町  | 256    | 7        | 篠栗町  | 0.69 | 7  | 福岡市  | 0.77 |
| 8        | 古賀市  | 290   | 8  | 小郡市  | 249    | 8        | 須恵町  | 0.64 | 8  | 新宮町  | 0.67 |
| 9        | 志免町  | 266   | 9  | 新宮町  | 218    | 9        | 福岡市  | 0.58 | 9  | 糸島市  | 0.67 |
| 10       | 新宮町  | 246   | 10 | 志免町  | 209    | 10       | 志免町  | 0.58 | 10 | 遠賀町  | 0.58 |



4 移動者の状況

表15 県内・県外移動者数の推移（平成5年～令和2年）

(1) 移動者数の状況

移動者数は378,122人

1年間の移動者数をみると、県内移動者（県内各市町村からの転入者）が157,442人、県外移動者（県外からの転入者と県外への転出者の合計）が220,680人で、これらを合わせた移動者総数は378,122人となっている。（表15）

移動者数を年齢（5歳階級）別にみると、20～24歳の78,845人（構成比20.9%）が最も多く、以下、25～29歳の67,198人（同17.8%）、30～34歳の45,437人（同12.0%）の順となっている。（表16）

| 年次   | 移動者(人)  | 移動者(人)  |         |         |
|------|---------|---------|---------|---------|
|      |         | 県内移動    | 県外転入    | 県外転出    |
| 平成5年 | 424,459 | 184,634 | 125,833 | 113,992 |
| 6    | 423,634 | 189,814 | 122,310 | 111,510 |
| 7    | 422,317 | 187,705 | 123,166 | 111,446 |
| 8    | 439,048 | 189,087 | 130,480 | 119,481 |
| 9    | 439,925 | 186,203 | 131,321 | 122,401 |
| 10   | 435,763 | 179,082 | 132,289 | 124,392 |
| 11   | 430,065 | 179,414 | 127,340 | 123,311 |
| 12   | 428,730 | 178,897 | 126,696 | 123,137 |
| 13   | 432,980 | 181,348 | 127,573 | 124,059 |
| 14   | 431,674 | 178,242 | 129,510 | 123,922 |
| 15   | 429,967 | 180,176 | 126,537 | 123,254 |
| 16   | 420,844 | 173,240 | 125,160 | 122,444 |
| 17   | 417,847 | 172,006 | 123,672 | 122,169 |
| 18   | 418,073 | 172,691 | 124,058 | 121,324 |
| 19   | 415,146 | 170,805 | 121,761 | 122,580 |
| 20   | 411,048 | 170,474 | 119,677 | 120,897 |
| 21   | 401,922 | 165,509 | 119,162 | 117,251 |
| 22   | 383,159 | 161,737 | 112,472 | 108,950 |
| 23   | 384,594 | 159,548 | 116,958 | 108,088 |
| 24   | 379,510 | 156,175 | 115,427 | 107,908 |
| 25   | 382,882 | 159,416 | 117,138 | 106,328 |
| 26   | 378,946 | 158,763 | 113,565 | 106,618 |
| 27   | 384,539 | 160,226 | 115,432 | 108,881 |
| 28   | 382,799 | 157,261 | 117,918 | 107,620 |
| 29   | 389,256 | 156,729 | 123,502 | 109,025 |
| 30   | 392,728 | 157,090 | 125,196 | 110,442 |
| 令和元年 | 403,629 | 160,460 | 129,236 | 113,933 |
| 2    | 378,122 | 157,442 | 116,669 | 104,011 |

注）平成7年以前の数値は総務省統計局「住民基本台帳人口移動報告」によるため、外国人を含まない。

表16 年齢(5歳階級)別移動者数(令和元年10月1日～令和2年9月30日)

| 年齢階級   | 移動者     |        |         |             | 転入者     |         |         | 転出者     |         |         |
|--------|---------|--------|---------|-------------|---------|---------|---------|---------|---------|---------|
|        | 総数      | 構成比(%) | 県内移動(a) | 県外移動(b)+(c) | 総数      | 県内(a)   | 県外(b)   | 総数      | 県内      | 県外(c)   |
| 総数     | 378,122 | 100.0  | 157,442 | 220,680     | 278,575 | 157,442 | 116,669 | 268,272 | 157,662 | 104,011 |
| 0～4    | 23,658  | 6.3    | 11,285  | 12,373      | 18,139  | 11,285  | 6,646   | 17,274  | 11,347  | 5,727   |
| 5～9    | 12,136  | 3.2    | 4,682   | 7,454       | 8,891   | 4,682   | 4,086   | 8,194   | 4,706   | 3,368   |
| 10～14  | 6,525   | 1.7    | 2,656   | 3,869       | 4,887   | 2,656   | 2,143   | 4,469   | 2,673   | 1,726   |
| 15～19  | 23,677  | 6.3    | 7,220   | 16,457      | 17,154  | 7,220   | 9,631   | 14,323  | 7,312   | 6,826   |
| 20～24  | 78,845  | 20.9   | 26,132  | 52,713      | 54,065  | 26,132  | 27,275  | 53,416  | 26,155  | 25,438  |
| 25～29  | 67,198  | 17.8   | 28,405  | 38,793      | 48,722  | 28,405  | 19,690  | 49,149  | 28,347  | 19,103  |
| 30～34  | 45,437  | 12.0   | 20,712  | 24,725      | 34,083  | 20,712  | 12,948  | 33,336  | 20,706  | 11,777  |
| 35～39  | 31,363  | 8.3    | 13,960  | 17,403      | 23,497  | 13,960  | 9,202   | 22,584  | 13,945  | 8,201   |
| 40～44  | 22,115  | 5.8    | 9,480   | 12,635      | 16,438  | 9,480   | 6,645   | 15,789  | 9,480   | 5,990   |
| 45～49  | 17,754  | 4.7    | 7,417   | 10,337      | 13,260  | 7,417   | 5,561   | 12,442  | 7,426   | 4,776   |
| 50～54  | 13,013  | 3.4    | 5,507   | 7,506       | 9,698   | 5,507   | 3,962   | 9,243   | 5,512   | 3,544   |
| 55～59  | 9,414   | 2.5    | 4,161   | 5,253       | 7,248   | 4,161   | 2,854   | 6,719   | 4,161   | 2,399   |
| 60～64  | 7,016   | 1.9    | 3,532   | 3,484       | 5,644   | 3,532   | 1,899   | 5,207   | 3,518   | 1,585   |
| 65～69  | 5,326   | 1.4    | 2,919   | 2,407       | 4,367   | 2,919   | 1,277   | 4,158   | 2,937   | 1,130   |
| 70～74  | 4,146   | 1.1    | 2,505   | 1,641       | 3,498   | 2,505   | 884     | 3,322   | 2,517   | 757     |
| 75～79  | 2,946   | 0.8    | 1,849   | 1,097       | 2,487   | 1,849   | 591     | 2,392   | 1,859   | 506     |
| 80～84  | 2,832   | 0.7    | 1,823   | 1,009       | 2,403   | 1,823   | 535     | 2,322   | 1,836   | 474     |
| 85～89  | 2,765   | 0.7    | 1,803   | 962         | 2,362   | 1,803   | 524     | 2,269   | 1,821   | 438     |
| 90～94  | 1,517   | 0.4    | 1,072   | 445         | 1,341   | 1,072   | 249     | 1,287   | 1,081   | 196     |
| 95～99  | 392     | 0.1    | 289     | 103         | 351     | 289     | 60      | 337     | 290     | 43      |
| 100歳以上 | 47      | 0.0    | 33      | 14          | 40      | 33      | 7       | 40      | 33      | 7       |
| 不詳     | 0       | 0.0    | 0       | 0           | 0       | 0       | 0       | 0       | 0       | 0       |

注1）転入者及び転出者の総数には、新旧住所地不明者及び職権記載者、消除者を含む。

注2）県内転入者と県内転出者は本来一致するものであるが、届出時期の関係等で一致しないため、  
県内転入者＝県内移動者としている

## (2) 県内移動

1年間の県内移動者数は157,442人となっている。年齢(5歳階級)別にみると、25～29歳の28,405人(構成比18.0%)が最も多く、以下、20～24歳の26,132人(同16.6%)、30～34歳の20,712人(同13.2%)と続いている。(表16)

県内移動者を地域別にみると、福岡地域への転入者が98,987人と最も多く、次いで北九州地域の34,261人、筑後地域の14,505人、筑豊地域の9,689人となっている。地域間移動をみると同一域内以外では、筑後地域から福岡地域への移動が43.7%と最も高くなっている。(表17)

表17 県内地域間移動(令和元年10月1日～令和2年9月30日)

|       |       | 移動先住所別県内移動者数(人) |        |        |       |        | 移動先住所別割合(%) |      |      |      |       |
|-------|-------|-----------------|--------|--------|-------|--------|-------------|------|------|------|-------|
|       |       | 県計              | 福岡地域   | 筑後地域   | 筑豊地域  | 北九州地域  | 県計          | 福岡地域 | 筑後地域 | 筑豊地域 | 北九州地域 |
| 従前住所地 | 県計    | 157,442         | 98,987 | 14,505 | 9,689 | 34,261 | 100.0       | 62.9 | 9.2  | 6.2  | 21.8  |
|       | 福岡地域  | 94,707          | 80,467 | 5,646  | 2,171 | 6,423  | 100.0       | 85.0 | 6.0  | 2.3  | 6.8   |
|       | 筑後地域  | 15,662          | 6,844  | 7,592  | 315   | 911    | 100.0       | 43.7 | 48.5 | 2.0  | 5.8   |
|       | 筑豊地域  | 10,766          | 3,127  | 358    | 5,227 | 2,054  | 100.0       | 29.0 | 3.3  | 48.6 | 19.1  |
|       | 北九州地域 | 36,307          | 8,549  | 909    | 1,976 | 24,873 | 100.0       | 23.5 | 2.5  | 5.4  | 68.5  |

注) 表側の地域から、表頭の地域への転入者。

## (3) 県外移動

1年間の県外移動者数(国外への転出入を含む)は220,680人となっている。このうち、転入者が116,669人、転出者が104,011人で、12,658人の転入超過となっている。

また県外移動者の地域別構成比をみると、最も高い福岡地域の64.1%に対し、最も低い筑豊地域では3.6%となっている。(表18)

年齢(5歳階級)別にみると、20～24歳の52,713人(構成比23.9%)が最も多く、以下、25～29歳の38,793人(同17.6%)、30～34歳の24,725人(11.2%)と続いている。(表16)

表18 地域別県外移動者数及び構成比  
(令和元年10月1日～令和2年9月30日)

|       | 県外移動者数(人) |        | 転入者数(人) |        | 転出者数(人) |        |
|-------|-----------|--------|---------|--------|---------|--------|
|       |           | 構成比(%) |         | 構成比(%) |         | 構成比(%) |
| 福岡県   | 220,680   | 100.0  | 116,669 | 100.0  | 104,011 | 100.0  |
| 市     | 201,713   | 91.4   | 106,992 | 91.7   | 94,721  | 91.1   |
| 郡     | 18,967    | 8.6    | 9,677   | 8.3    | 9,290   | 8.9    |
| 福岡地域  | 141,459   | 64.1   | 76,367  | 65.5   | 65,092  | 62.6   |
| 筑後地域  | 28,101    | 12.7   | 14,334  | 12.3   | 13,767  | 13.2   |
| 筑豊地域  | 7,925     | 3.6    | 3,942   | 3.4    | 3,983   | 3.8    |
| 北九州地域 | 43,195    | 19.6   | 22,026  | 18.9   | 21,169  | 20.4   |

(4) 住所地別にみた県外転入・県外転出

転入者は国外、転出者は東京都が最多

住所地別に県外からの転入者の内訳をみると、最も多いのは国外からの転入で 13,644 人、次いで東京都の 10,935 人、長崎県の 9,151 人の順となっており、県外への転出先の内訳では、東京都の 14,602 人、熊本県の 7,450 人、国外の 7,275 人の順となっている。(表 19, 表 20)

表19 従前住所地別県外転入者順位  
(令和元年10月1日～令和2年9月30日)

| 順位 | 従前住所地 | 転入者数<br>(人) | 構成比<br>(%) |
|----|-------|-------------|------------|
| -  | 県外計   | 116,669     | 100.0      |
| 1  | 国外    | 13,644      | 11.7       |
| 2  | 東京都   | 10,935      | 9.4        |
| 3  | 長崎県   | 9,151       | 7.8        |
| 4  | 熊本県   | 9,009       | 7.7        |
| 5  | 佐賀県   | 7,710       | 6.6        |
| 6  | 大分県   | 6,801       | 5.8        |
| 7  | 鹿児島県  | 5,874       | 5.0        |
| 8  | 大阪府   | 5,544       | 4.8        |
| 9  | 山口県   | 5,361       | 4.6        |
| 10 | 神奈川県  | 4,897       | 4.2        |

表20 移動後住所地別県外転出者順位  
(令和元年10月1日～令和2年9月30日)

| 順位 | 転出先住所地 | 転出者数<br>(人) | 構成比<br>(%) |
|----|--------|-------------|------------|
| -  | 県外計    | 104,011     | 100.0      |
| 1  | 東京都    | 14,602      | 14.0       |
| 2  | 熊本県    | 7,450       | 7.2        |
| 3  | 国外     | 7,275       | 7.0        |
| 4  | 大阪府    | 6,502       | 6.3        |
| 5  | 佐賀県    | 6,453       | 6.2        |
| 6  | 長崎県    | 5,888       | 5.7        |
| 7  | 大分県    | 5,859       | 5.6        |
| 8  | 神奈川県   | 5,772       | 5.5        |
| 9  | 鹿児島県   | 4,524       | 4.3        |
| 10 | 千葉県    | 3,966       | 3.8        |

筑後地域、北九州地域で顕著な隣接県との移動

住所地別転出入を地域別にみると、県外からの転入者は、福岡地域では東京都の 8,242 人、筑後地域では国外の 2,303 人、筑豊地域では国外の 650 人、北九州地域では国外の 2,806 人が最も多くなっている。(表 21)

県外への転出者は、福岡地域では東京都の 10,479 人、筑後地域で佐賀県の 2,001 人、筑豊地域では東京都の 483 人、北九州地域では東京都の 2,275 人が最も多くなっている。(表 22)

4 地域とも九州各県や東京都、国外からの移動が多いが、特に筑後地域の熊本県や佐賀県、北九州地域の 大分県や山口県など、その地域と隣接する県との間の移動が多くなっている。

表21 地域別転入者の従前の住所地順位(令和元年10月1日～令和2年9月30日)

| 順位 | 福岡地域   |       | 筑後地域   |       | 筑豊地域   |     | 北九州地域  |       |
|----|--------|-------|--------|-------|--------|-----|--------|-------|
|    | 従前の住所地 | (人)   | 従前の住所地 | (人)   | 従前の住所地 | (人) | 従前の住所地 | (人)   |
| 1  | 東京都    | 8,242 | 国外     | 2,303 | 国外     | 650 | 国外     | 2,806 |
| 2  | 国外     | 7,885 | 佐賀県    | 1,913 | 長崎県    | 256 | 山口県    | 2,215 |
| 3  | 長崎県    | 6,901 | 熊本県    | 1,844 | 東京都    | 250 | 大分県    | 1,966 |
| 4  | 熊本県    | 5,884 | 長崎県    | 983   | 大分県    | 225 | 東京都    | 1,529 |
| 5  | 佐賀県    | 4,861 | 東京都    | 914   | 佐賀県    | 218 | 熊本県    | 1,075 |
| 6  | 鹿児島県   | 4,341 | 大分県    | 625   | 熊本県    | 206 | 長崎県    | 1,011 |
| 7  | 大阪府    | 3,997 | 神奈川県   | 613   | 大阪府    | 188 | 大阪府    | 938   |
| 8  | 大分県    | 3,985 | 鹿児島県   | 538   | 山口県    | 180 | 神奈川県   | 894   |
| 9  | 神奈川県   | 3,235 | 大阪府    | 421   | 愛知県    | 171 | 鹿児島県   | 865   |
| 10 | 宮崎県    | 2,908 | 宮崎県    | 390   | 神奈川県   | 155 | 愛知県    | 835   |

表22 地域別転出者の移動後住所地順位(令和元年10月1日～令和2年9月30日)

| 順位 | 福岡地域   |        | 筑後地域   |       | 筑豊地域   |     | 北九州地域  |       |
|----|--------|--------|--------|-------|--------|-----|--------|-------|
|    | 移動後住所地 | (人)    | 移動後住所地 | (人)   | 移動後住所地 | (人) | 移動後住所地 | (人)   |
| 1  | 東京都    | 10,479 | 佐賀県    | 2,001 | 東京都    | 483 | 東京都    | 2,275 |
| 2  | 大阪府    | 4,545  | 熊本県    | 1,765 | 国 外    | 429 | 大分県    | 1,959 |
| 3  | 熊本県    | 4,349  | 東京都    | 1,365 | 大阪府    | 258 | 国 外    | 1,573 |
| 4  | 国 外    | 4,285  | 国 外    | 988   | 大分県    | 253 | 山口県    | 1,506 |
| 5  | 長崎県    | 4,060  | 長崎県    | 705   | 熊本県    | 227 | 大阪府    | 1,154 |
| 6  | 神奈川県   | 3,846  | 大分県    | 669   | 神奈川県   | 218 | 神奈川県   | 1,133 |
| 7  | 佐賀県    | 3,720  | 神奈川県   | 575   | 長崎県    | 210 | 熊本県    | 1,109 |
| 8  | 鹿児島県   | 3,139  | 大阪府    | 545   | 山口県    | 179 | 長崎県    | 913   |
| 9  | 大分県    | 2,978  | 千葉県    | 530   | 鹿児島県   | 177 | 千葉県    | 828   |
| 10 | 千葉県    | 2,439  | 愛知県    | 526   | 千葉県    | 169 | 愛知県    | 791   |