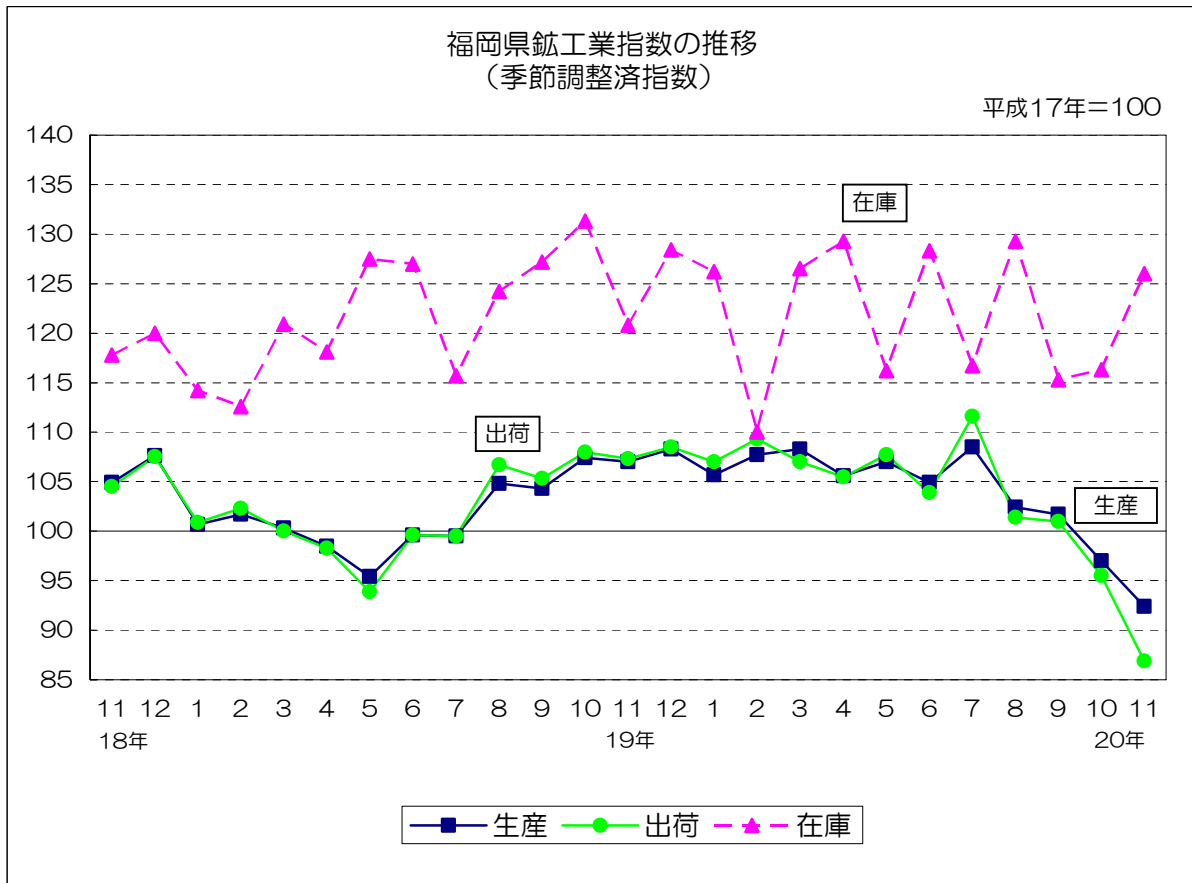


平成17年基準

# 福岡県鉱工業指数月報

(平成20年11月)



## 平成20年11月の鉱工業指数

### 概況

○ 平成20年11月の鉱工業指数（季節調整済）は、生産が前月比4.7%の下落、出荷が同9.0%の下落、在庫が同8.3%の上昇となった。

(1) 生産

季節調整済指数 : 92.4で前月比4.7%減（4か月連続のマイナス）  
原指数 : 92.8で前年同月比16.9%減（4か月連続のマイナス）

(2) 出荷

季節調整済指数 : 86.9で前月比9.0%減（4か月連続のマイナス）  
原指数 : 87.3で前年同月比22.9%減（4か月連続のマイナス）

(3) 在庫

季節調整済指数 : 126.0で前月比8.3%増（2か月連続のプラス）  
原指数 : 128.0で前年同月比4.2%増（3か月ぶりのプラス）

○ 前月比（季節調整済）

	[上昇]	[横ばい]	[下落]
生産（18業種中）	: 5業種	: 0業種	: 13業種
出荷（18業種中）	: 5業種	: 0業種	: 13業種
在庫（18業種中）	: 9業種	: 1業種	: 8業種

### (1) 九州・全国との比較

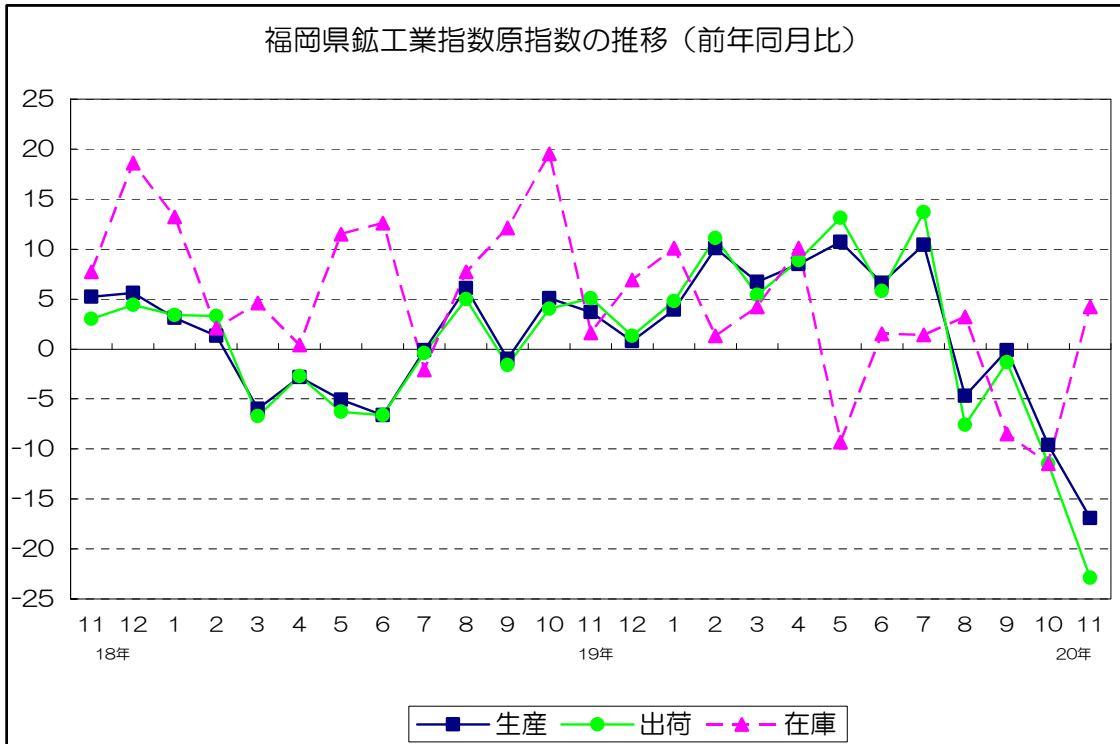
（平成17年=100）

		季節調整済指数		原指数	
			前月比%		前年同月比%
福岡県	生産	92.4	▲ 4.7	92.8	▲ 16.9
	出荷	86.9	▲ 9.0	87.3	▲ 22.9
	在庫	126.0	8.3	128.0	4.2
九州	生産	98.6	▲ 7.2	99.1	▲ 14.6
	出荷	96.4	▲ 8.8	95.9	▲ 18.8
	在庫	116.7	4.6	117.2	16.0
全国	生産	94.0	▲ 8.1	94.8	▲ 16.2
	出荷	93.5	▲ 8.4	93.4	▲ 17.0
	在庫	110.3	0.7	113.0	4.2

### (2) 前月比（季節調整済）での上昇下落業種（生産指数のみ）

上昇に寄与した業種	下落に寄与した業種
金属製品工業 食料品・たばこ工業 化学工業 電気機械工業 石油・石炭製品工業	輸送機械工業 鉄鋼業 一般機械工業 電子部品・デバイス工業 プラスチック製品工業 窯業・土石製品工業 家具工業 繊維工業 ゴム製品工業 パルプ・紙・紙加工品工業 非鉄金属工業 木材・木製品工業 鉱業

(3) 原指数の推移



(4) 四半期別指数の推移

平成17年=100

		生 産		出 荷		在 庫	
		季節調整済 指数	前期比 (%)	季節調整済 指数	前期比 (%)	季節調整済 指数	前期比 (%)
19年	7~9月期	102.9	5.2	103.8	6.7	122.4	▲ 1.4
	10~12月期	107.6	4.6	107.9	3.9	126.8	3.6
20年	1~3月期	107.2	▲ 0.4	107.8	▲ 0.1	120.9	▲ 4.7
	4~6月期	105.8	▲ 1.3	105.7	▲ 1.9	124.6	3.1
	7~9月期	104.2	▲ 1.5	104.7	▲ 0.9	120.4	▲ 3.4
		原指数	前年同期比 (%)	原指数	前年同期比 (%)	原指数	前年同期比 (%)
19年	7~9月期	101.5	1.5	101.4	0.9	124.6	5.7
	10~12月期	110.4	3.3	111.9	3.4	126.8	9.3
20年	1~3月期	108.0	6.9	108.9	7.1	119.2	5.1
	4~6月期	105.0	8.6	104.4	9.2	124.6	0.2
	7~9月期	103.4	1.9	103.0	1.6	122.9	▲ 1.4

## 全業種・主要9業種の動向

(20年11月)

### ○ 全業種の動向

- (1) 生産指数は92.4（季節調整済）となり、前月と比べると金属製品工業や食料品・たばこ工業などが上昇したが、輸送機械工業や鉄鋼業などが下落したため、総合では前月比4.7%の下落（前年同月比16.9%の下落）となった。
- (2) 出荷指数は86.9（季節調整済）となり、前月と比べると食料品・たばこ工業や金属製品工業などが上昇したが、輸送機械工業や鉄鋼業などが下落したため、総合では前月比9.0%の下落（前年同月比22.9%の下落）となった。
- (3) 在庫指数は126.0（季節調整済）となり、前月と比べると電子部品・デバイス工業や電気機械工業などが下落したが、輸送機械工業や化学工業などが上昇したため、総合では前月比8.3%の上昇（前年同月比4.2%の上昇）となった。

### ○ 主要9業種の動向

#### [生産]

業種	前月比 (%)	前年同月比 (%)	上昇または下落に寄与した主な品目（前月比）
鉄鋼	▲ 8.5	▲ 14.3	特殊鋼熱間圧延鋼材、粗鋼、鋼半製品
金属製品	27.0	11.0	粉末冶金製品、飲料用缶、ガス湯沸器
一般機械	▲ 8.2	0.5	フラット・リブ・イソプレ製造装置、半導体製造装置、自動立体倉庫装置
電気機械	1.2	▲ 6.2	サーボモータ、電力量計、食器洗い乾燥機
電子・デバイス	▲ 10.4	▲ 23.4	光電変換素子、線形回路、混成集積回路
輸送機械	▲ 19.7	▲ 42.6	普通自動車、自動車部品、小型自動車
窯業・土石製品	▲ 4.7	▲ 8.4	セメント、耐火煉瓦、安全ガラス複層ガラス
化学	4.7	2.9	医薬品、ビスフェノールA、ポリアミド系樹脂成形材料
食料品・たばこ	3.6	▲ 2.9	固形カレー、その他の調味料、冷凍調理食品
総合	▲ 4.7	▲ 16.9	—

#### [出荷]

業種	前月比 (%)	前年同月比 (%)	上昇または下落に寄与した主な品目（前月比）
鉄鋼	▲ 9.5	▲ 13.9	特殊鋼熱間圧延鋼材、特殊鋼冷間仕上鋼材、鋼帯
金属製品	11.4	▲ 3.5	粉末冶金製品、鉄構物、ガス湯沸器
一般機械	▲ 10.1	▲ 5.2	シヨベル系掘削機（油圧式）、半導体製造装置
電気機械	2.0	▲ 6.2	電力量計、サーボモータ、開閉制御装置
電子・デバイス	▲ 12.2	▲ 24.1	光電変換素子、線形回路、混成集積回路
輸送機械	▲ 20.4	▲ 44.0	普通自動車、自動車部品、小型自動車
窯業・土石製品	▲ 4.7	▲ 6.2	ほうろろ鉄器、セメント、安全ガラス複層ガラス
化学	▲ 11.3	▲ 18.8	ビスフェノールA、ポリカーボネート、触媒
食料品・たばこ	5.5	0.9	ビール、固形カレー、冷凍調理食品
総合	▲ 9.0	▲ 22.9	—

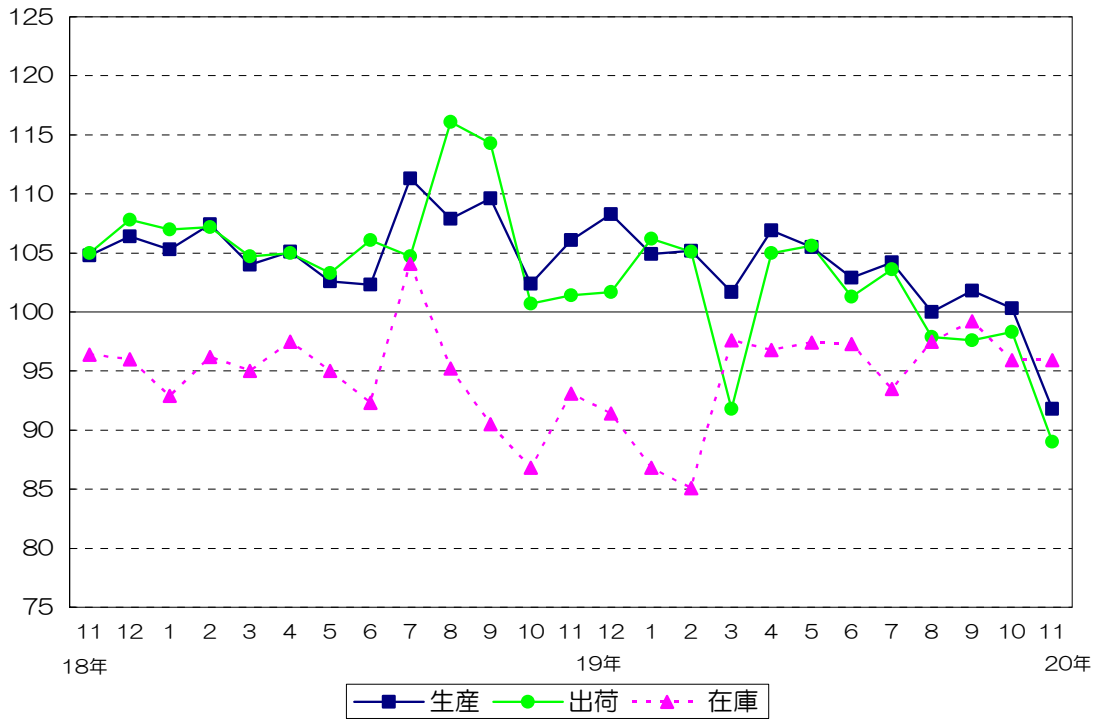
#### [在庫]

業種	前月比 (%)	前年同月比 (%)	上昇または下落に寄与した主な品目（前月比）
鉄鋼	0.0	4.3	銑鉄（上昇） 鋼半製品、特殊鋼冷間仕上鋼材（下落）
金属製品	27.9	40.6	ガス湯沸器、飲料用缶、ガス炊飯器
一般機械	7.8	▲ 4.6	シヨベル系掘削機（油圧式）、補器
電気機械	▲ 3.0	▲ 17.2	電力量計、電気温水器
電子・デバイス	▲ 76.4	▲ 38.3	計数回路、線形回路
輸送機械	93.2	▲ 2.3	普通自動車、小型自動車
窯業・土石製品	▲ 0.2	▲ 4.7	衛生用陶磁器、道路用コンクリート製品、耐火煉瓦
化学	14.6	52.7	ビスフェノールA、トルイレンジイソシアネート、カプロラクタム
食料品・たばこ	▲ 0.6	▲ 1.1	ビール、小麦粉、清涼飲料
総合	8.3	4.2	—

(注) 前月比は季節調整済指数、前年同月比は原指数による。

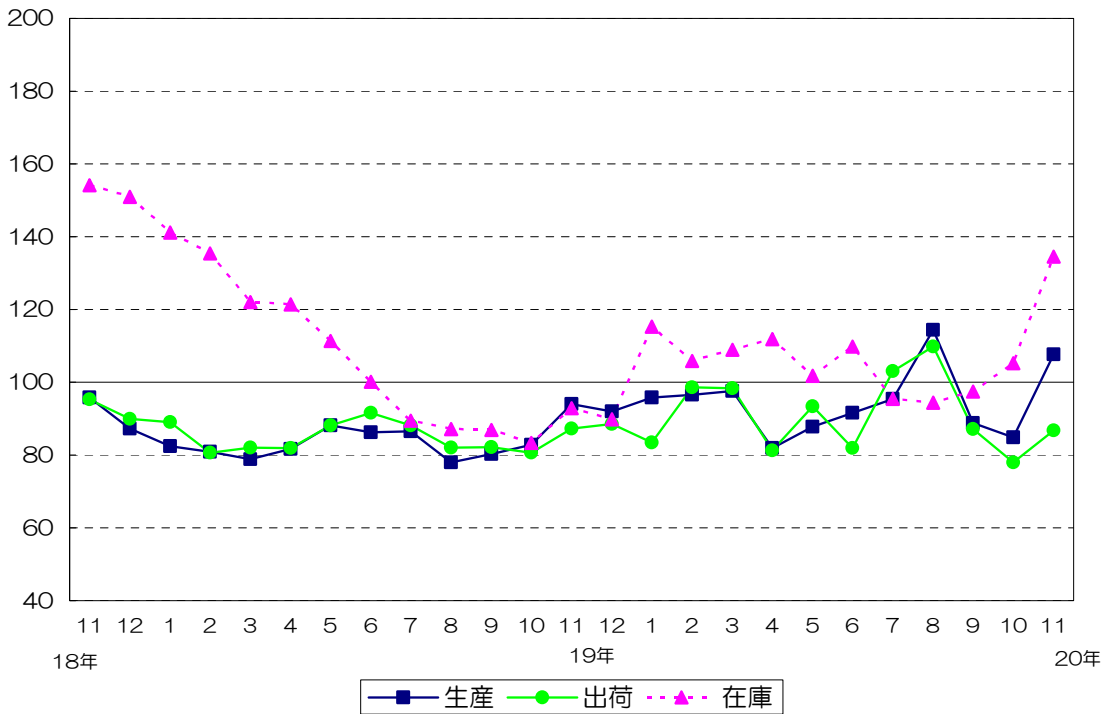
鉄鋼業 (季節調整済指数)

平成17年=100



金属製品工業 (季節調整済指数)

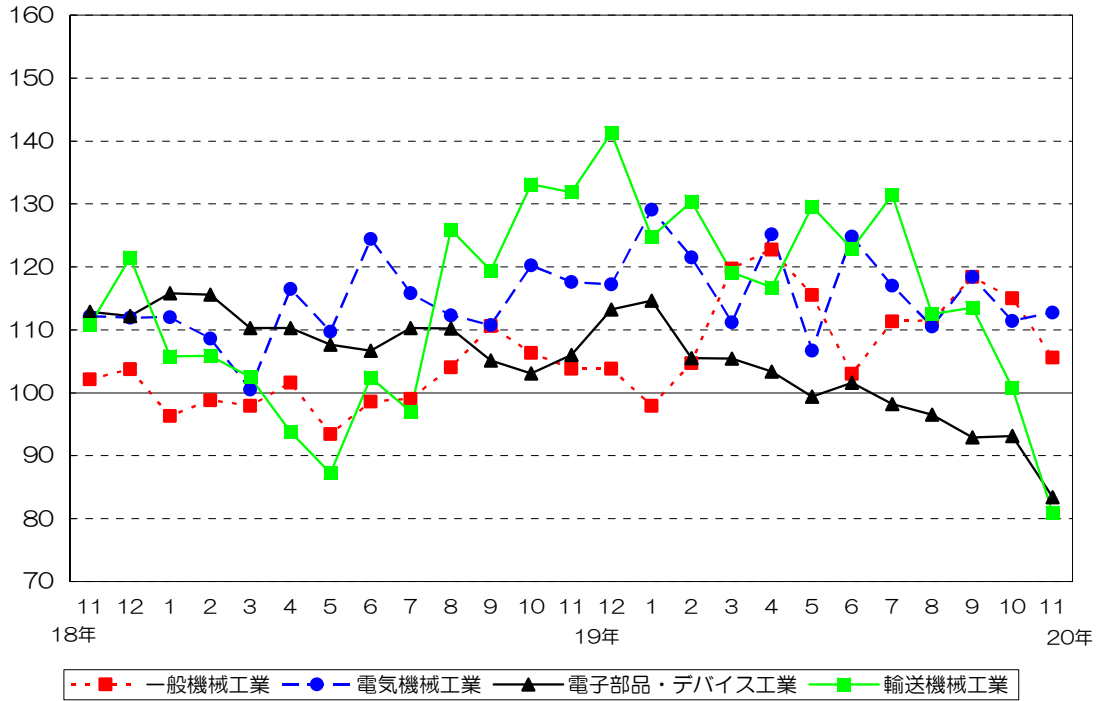
平成17年=100



機械工業（季節調整済指数）

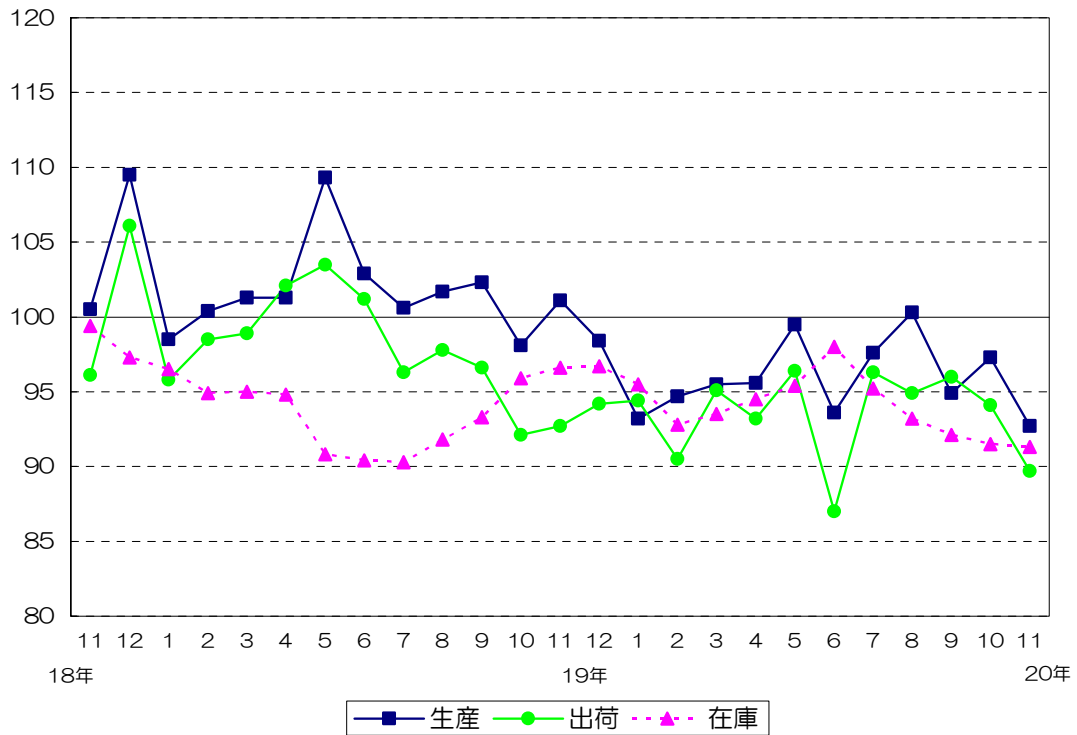
\*生産指数のみ。

平成17年=100



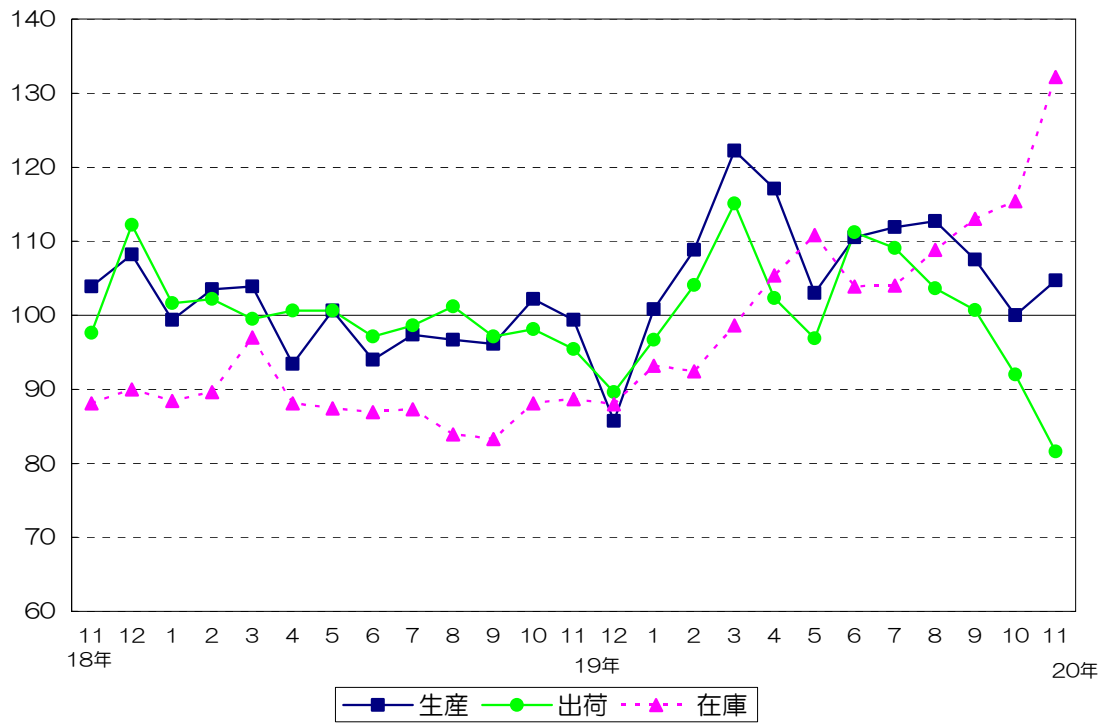
窯業・土石製品工業（季節調整済指数）

平成17年=100



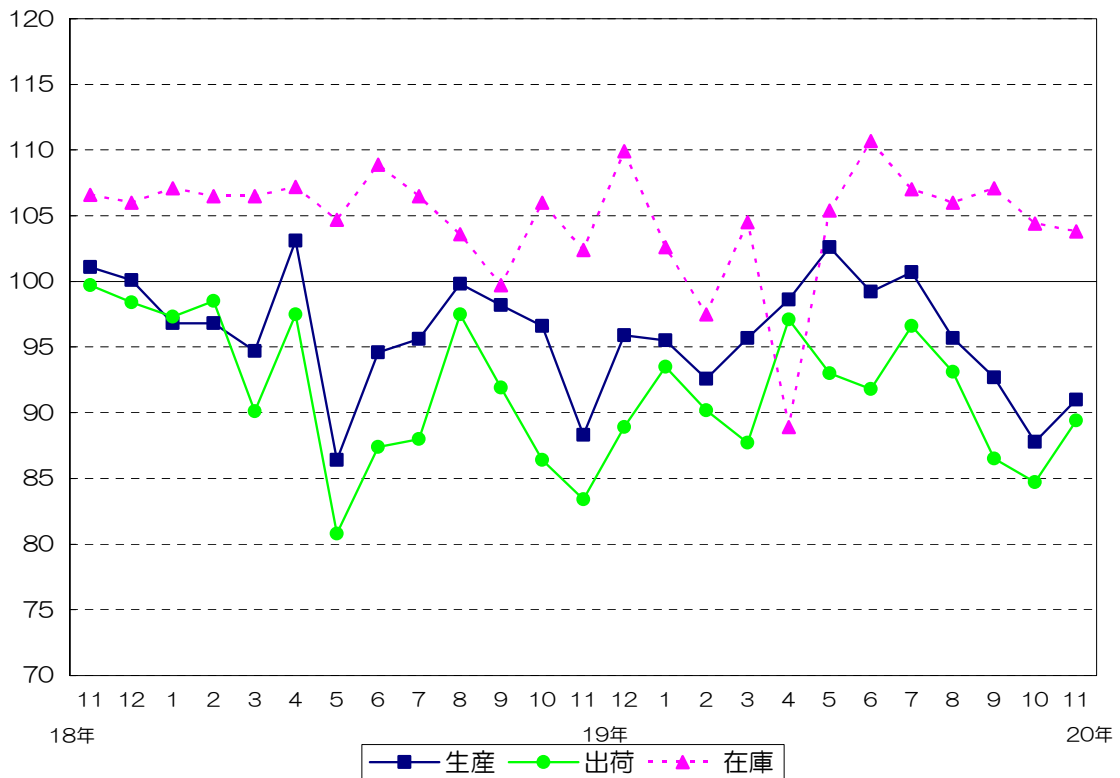
化学工業（季節調整済指数）

平成17年=100



食料品・たばこ工業（季節調整済指数）

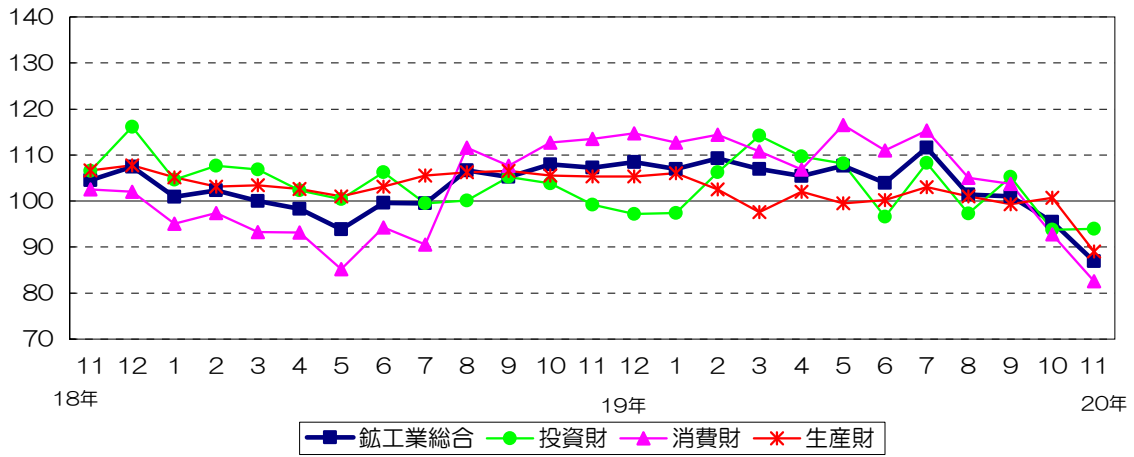
平成17年=100



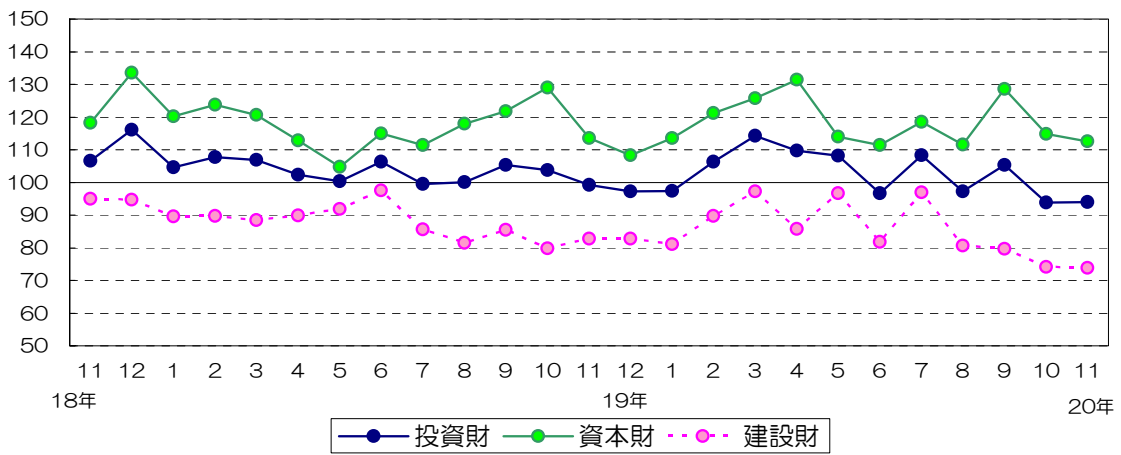
# 福岡県鉱工業出荷指数財別の推移（季節調整済指数）

平成17年=100

## 鉱工業総合



## 投資財



## 消費財

