

平成 2 3 年度

事 業 概 要

(平成 2 2 年度事業実績)

福岡県障害者更生相談所

〒816-0804 春日市原町3丁目1-7

TEL 092-586-1055

FAX 092-586-1065

# 目 次

## I 福岡県障害者更生相談所の概要

1	目 的	1
2	沿 革	1
3	業務の内容	2
4	組 織	4
5	施設の概要	4
6	所管地域	5
7	案内図	7

## II 業務の実績

1	障害者手帳（身体障害者手帳、療育手帳）業務	8
2	身体障害者更生相談所業務	14
3	知的障害者更生相談所業務	18
4	研修会・会議等の開催状況	23

## III 参考資料

1	社会資源名簿（関係機関）	24
---	--------------	----

# I 福岡県障害者更生相談所の概要

## 1 目的

福岡県障害者更生相談所は、身体障害者及び知的障害者に関する更生相談業務の有機的な推進と県民サービスの向上を図るため、身体障害者福祉法（昭和24年法律第283号）第11条に基づく「身体障害者更生相談所」及び「知的障害者福祉法（昭和35年法律第37号）第12条に基づく「知的障害者更生相談所」を統合したものであり、身体障害者及び知的障害者に関する専門的な知識及び技術を要する相談及び指導を行うとともに、医学的・心理学的・職能的判定等を行います。

## 2 沿革

### （1）身体障害者更生相談所

昭和27年11月	福岡県身体障害者更生指導所(筑紫郡筑紫野町二日市)内に設置
昭和34年9月	筑紫郡大野町曙町に身体障害者更生指導所とともに移転する。
昭和37年11月	身体障害者更生指導所と白木原授産場が統合され、福岡県障害者福祉センターとなり、更生相談所もセンター内に設置される。
昭和40年4月	北九州市が身体障害者更生相談所を開設。
昭和54年5月	福岡市が身体障害者更生相談所を開設。
昭和55年12月	福岡県身体障害者リハビリテーションセンターの開設に伴い、糟屋郡古賀町に移転する。
平成9年1月20日	身体障害者更生相談所及び知的障害者更生相談所を統合し、障害者更生相談所として春日市に開設する。

### （2）知的障害者更生相談所

昭和35年12月	知的障害（精神薄弱）者福祉法の制定に伴い、筑紫郡大野町の身体障害者更生指導所内に知的障害者更生相談所を設置。
昭和37年11月	身体障害者福祉センターに併設される。
昭和48年11月	北九州市との覚書により、北九州市立障害福祉センターの職員を知的障害者更生相談所駐在員として発令、北九州市については、判定業務を駐在員で対応することとなる。
昭和51年11月	身体障害者福祉センター併設から中央児童相談所（福岡市中央区大手門）併設となる。
平成5年4～6月	北九州市、福岡市の知的障害者更生相談所業務開始により、両政令市に知的障害者更生相談所業務を移管。
平成9年1月20日	身体障害者更生相談所及び知的障害者更生相談所を統合し、障害者更生相談所として春日市に開設する。

### 3 業務の内容

#### (1) 身体障害者更生相談所業務

##### ① 補装具の交付及び適合に関する判定

身体障害者の日常生活や職業生活を容易にするため、市町村が給付する義肢、装具、車いす、補聴器などの補装具について、交付の適否、処方及び適合についての判定を行います。

##### ② 自立支援医療（更生医療）の要否判定

人工透析、ペースメーカー植込術、人工関節置換術などの、障害の軽減や日常生活能力の維持・回復を目的とした更生医療について、市町村の依頼により、その適否を判定します。

##### ③ 障害者自立支援法における判定（意見）

市町村において、障害程度区分決定等を含む障害者自立支援法の支給決定を行うに際して、専門的な立場からの所見を必要とする場合、市町村からの依頼により、医学的・心理学的・職能的判定を行います。また、必要に応じて意見を述べます。

##### ④ 身体障害者手帳の交付事務（平成20年度から）

県下の身体障害者手帳の交付事務を一括して行います。（政令市、中核市を除く）

##### ⑤ 障害程度審査委員会

身体障害者手帳の交付事務を行うにあたり、障害程度の認定について専門的判断を要するものや、疑義のある案件等について審査を行います。

##### ⑥ 専門的技術的援助指導・情報提供

市町村等に対する専門的技術的援助指導を行うとともに、市町村・更生援護施設等と情報を交換し、必要な情報提供を行います。

##### ⑦ 市町村、補装具業者等に対する研修指導

市町村職員や補装具業者を対象として、資質の向上と更生援護業務を適正に実施するための研修を行います。

##### ⑧ 医師の指定、指定自立支援医療機関の指定に係る業務（平成20年度から）

身体障害者福祉法第15条による医師の指定、及び障害者自立支援法第59条に基づき更生医療を行う指定自立支援医療機関の指定に係る業務を行います。

##### ⑨ 社会福祉審議会障害者福祉専門分科会の事務局業務（平成20年度から）

指定医師の決定や更生医療を行う指定自立支援医療機関の指定審査、手帳の障害程度決定に係る審査等の審議会諮問案件の整備、開催日の日程調整等の事務局業務を行います。

## (2) 知的障害者更生相談所業務

### ① 療育手帳の新規判定及び再判定

知的障害者に対して一貫した相談・指導を行い、各種の援助措置を受けやすくするための療育手帳の交付に関して、原則として、18歳以上の知的障害者についての判定及び再判定を行います。

### ② 療育手帳の交付事務（平成20年度から）

県下の療育手帳の交付事務を一括して行います。（政令市を除く）

### ③ 障害者自立支援法における判定（意見）

市町村において、障害程度区分決定等を含む障害者自立支援法の支給決定を行うに際して、専門的な立場からの所見を必要とする場合、市町村からの依頼により、医学的・心理学的・職能的判定を行います。また、必要に応じて意見を述べます。

### ④ その他の知的障害者に関する相談

知的障害者の職業、医療・保健や生活等に関する相談に応じています。

### ⑤ 市町村等に対する研修、関係機関との連絡調整

市町村等職員に対する研修会を実施するほか、職業安定所等関係機関への情報提供や連絡調整等を行っています。

### ⑥ 情報の収集・統計資料の整備等

知的障害者の福祉に関する情報を収集し、統計資料の整備等を行っています。

## (3) 来所判定日

科 目 等	
整 形 外 科	毎週火曜(又は木曜)
耳 鼻 咽 喉 科	第2・4木曜
眼 科	第2・4火曜
知 的 障 害	月～金曜(精神科は火曜午後)

## (4) 巡回相談・出張判定

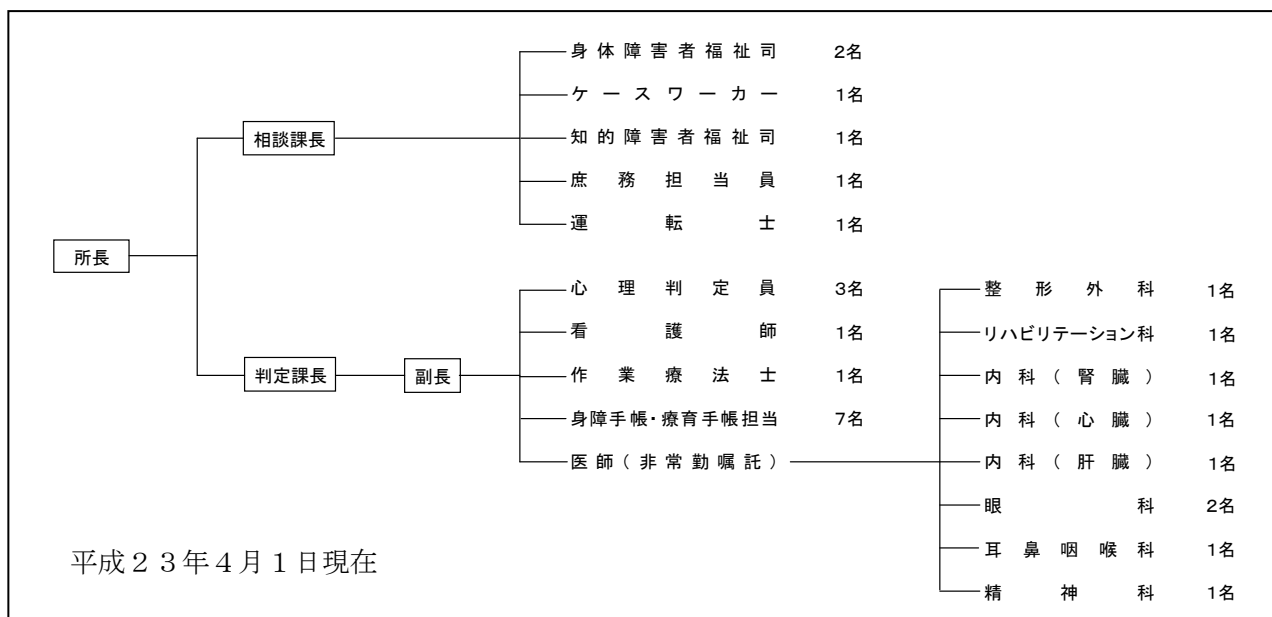
### ① 身体障害者

県内各地を巡回し、補装具に関する医学的判定及び身体障害者の更生に必要な相談に応じ、指導助言を行います。

### ② 知的障害者

保健福祉（環境）事務所、援護施設、市町村等に出張し、療育手帳に関する相談及び判定・再判定を行います。

## 4 組織



## 5 施設（建物）の概要

- (1) 敷地面積 3,000㎡
- (2) 建物の構造 鉄筋コンクリート3階建て
- (3) 入居事務所
  - 1階 障害者更生相談所
  - 2階 精神保健福祉センター
  - 3階 福岡児童相談所



## 6 所管地域

県保健 (福祉) 環境事務所	市町村	人口	所持者数	
			身体障害者手帳	療育手帳
筑紫	筑紫野市	100,501	3,922	543
	大宰府市	69,886	2,381	343
	春日市	108,974	3,121	565
	大野城市	95,616	2,648	523
	那珂川町	50,005	1,517	244
		424,982	13,589	2,218
粕屋	古賀市	58,156	1,984	390
	篠栗町	31,632	1,179	197
	新宮町	25,310	1,043	117
	久山町	8,326	380	62
	宇美町	37,903	1,475	241
	志免町	43,913	1,563	304
	須恵町	26,382	1,020	205
粕屋町	42,628	1,371	272	
		274,250	10,015	1,788
糸島	糸島市	100,356	4,608	612
宗像・遠賀	宗像市	95,351	3,478	569
	福津市	56,010	2,321	382
遠賀分庁	中間市	45,010	2,444	381
	芦屋町	15,432	648	122
	水巻町	29,823	1,598	269
	岡垣町	32,548	1,511	187
	遠賀町	19,580	1,076	145
		293,754	13,076	2,055
嘉穂・鞍手	飯塚市	131,225	6,799	1,163
	桂川町	14,185	922	125
	嘉麻市	43,721	3,173	542
直方分庁	直方市	58,541	3,265	544
	宮若市	30,449	1,946	285
	小竹町	8,682	588	100
	鞍手町	17,443	896	165
		304,246	17,589	2,924
田川	田川市	50,835	3,281	496
	香春町	12,414	809	132
	糸田町	9,904	589	112
	福智町	25,128	2,001	267
	添田町	11,400	845	120
	川崎町	19,394	1,504	240
	大任町	5,704	434	59
	赤村	3,444	236	35
		138,223	9,699	1,461

県保健 (福祉) 環境事務所	市町村	人口	所持者数	
			身体障害者手帳	療育手帳
北筑後	小郡市	59,132	2,077	358
	大刀洗町	15,465	644	117
	うきは市	32,346	1,712	265
	朝倉市	57,913	3,288	415
	筑前町	29,234	1,389	176
	東峰村	2,549	255	22
久留米分庁	久留米市	302,567	12,977	2,200
		499,206	22,342	3,553
南筑後	大牟田市	125,239	8,534	1,110
	柳川市	71,874	4,146	535
	大川市	37,943	2,022	370
	大木町	14,512	653	83
	みやま市	41,577	2,305	335
八女分庁	八女市	69,993	4,054	634
	広川町	19,862	921	127
	筑後市	48,803	2,094	384
		429,803	24,729	3,578
京築	行橋市	72,400	3,329	562
	苅田町	35,209	1,520	256
	みやこ町	21,918	1,366	158
	豊前市	27,666	1,445	243
	吉富町	7,096	335	62
	上毛町	8,120	444	72
	築上町	20,257	1,188	192
		192,666	9,627	1,545
計		2,657,486	125,274	19,734
北九州市		976,711	52,139	8,794
福岡市		1,409,297	49,269	8,365
合計		5,043,494	226,682	36,893

※人口は平成23年3月末現在の住民基本台帳の数値

当所の所管地域は、政令市（北九州市・福岡市）を除く地域で、人口は2,657千人、世帯数は2,198千世帯で、人口1000人に対する手帳所持者数（出現率）は、身体障害が47.1%、知的障害が7.4%となっている。

※ %（パーセント）人口1000人に対する人員

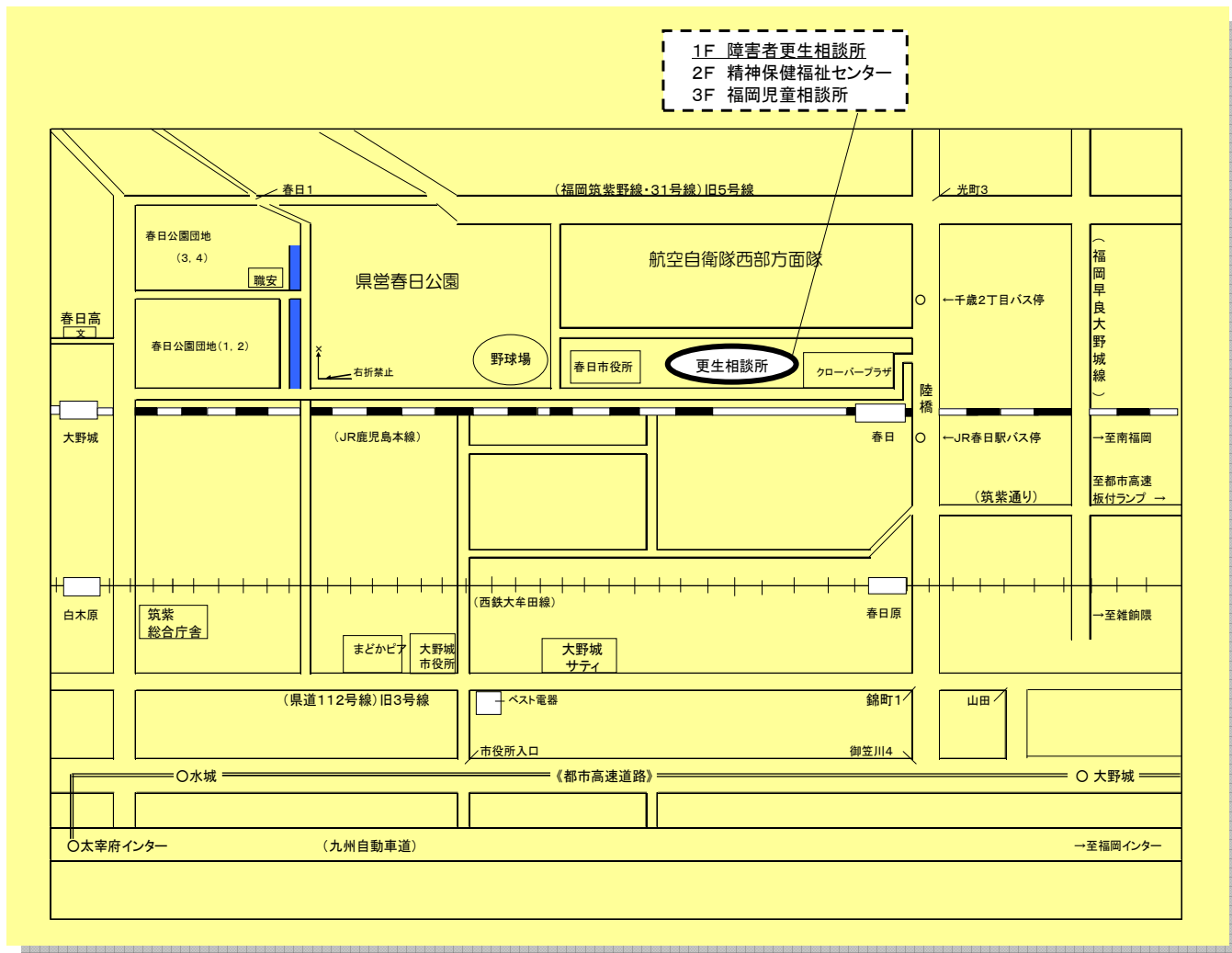
なお、久留米市は、中核市へ移行した平成20年度から身体障害者手帳の事務を行っている。

県内の障害保健福祉圏域は13圏域で、各地域の県保健（福祉）環境事務所及び市町村（26市30町2村）と連携を図りながら、事業を実施している。





## 7 案内図



〒816-0804

福岡県春日市原町3丁目1-7 (駐車場あり)

- ・ JR「春日」駅下車徒歩約4分
- ・ 西鉄電車「春日原」駅下車徒歩約12分

1F	障害者更生相談所	TEL (092) 586-1055
		FAX (092) 586-1065
		E-mail shogaishakouseiso@pref.fukuoka.lg.jp
2F	精神保健福祉センター	TEL (092) 582-7500
		FAX (092) 582-7505
3F	福岡児童相談所	TEL (092) 586-0023
		FAX (092) 586-0044

## Ⅱ 業 務 の 実 績

# 1 障害者手帳（身体障害者手帳、療育手帳）業務

## (1) 身体障害者手帳

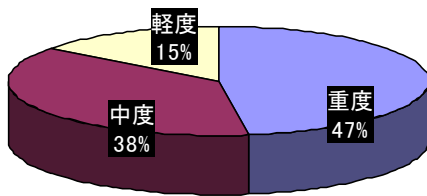
所持者数（平成23年3月末現在）

（単位：人）

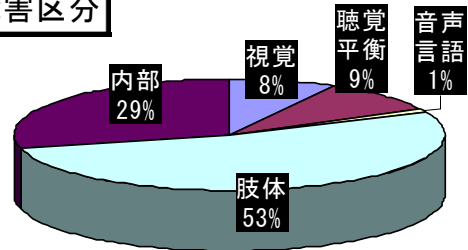
区分	障害等級			年齢		障害区分					計
	1～2級 （重度）	3～4級 （中度）	5～6級 （軽度）	18歳未満	18歳以上	視覚	聴覚・平衡	音声言語	肢体	内部	
福岡県 （政令市・中核市除く）	52,545	42,300	17,452	1,737	110,560	9,327	10,537	1,331	60,692	30,410	112,297
北九州市	24,228	20,987	6,924	881	51,258	3,902	4,622	653	25,746	17,216	52,139
福岡市	25,222	17,704	6,343	1,116	48,153	3,743	3,827	533	26,790	14,376	49,269
久留米市	6,349	4,774	1,854	288	12,689	994	1,342	152	7,041	3,448	12,977
計	108,344	85,765	32,573	4,022	222,660	17,966	20,328	2,669	120,269	65,450	226,682
（構成比）	47.8%	37.8%	14.4%	1.8%	98.2%	7.9%	9.0%	1.2%	53.0%	28.9%	100.0%

身体障害者手帳交付台帳登録数

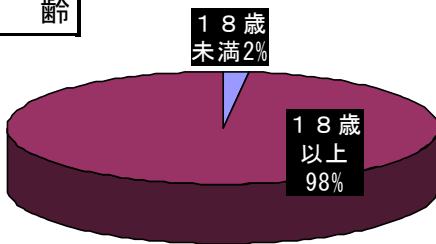
障害等級



障害区分



年齢



県内の身体障害者手帳所持者数は、226,682人で、政令市及び中核市を除く、当所所管地域の同手帳所持者数は112,297人（49.5%）、このうち肢体不自由が54%と最も多く、次いで内部障害の心臓機能障害16.9%となっている。

平成22年4月から肝臓機能障害が内部障害として認定されることになった。

身体障害者手帳所持者数（障害・級別：政令市・中核市を除く）

（単位：人）

	1級	2級	3級	4級	5級	6級	計	構成比
視覚障害	3,045	2,852	689	717	1,101	923	9,327	8.3%
聴覚・平衡機能障害	840	2,361	1,296	1,647	78	4,315	10,537	9.4%
音声・言語機能障害	136	137	648	410	0	0	1,331	1.2%
肢体不自由	11,533	13,380	9,804	14,940	7,515	3,520	60,692	54.0%
内部障害	17,988	273	4,630	7,519	0	0	30,410	27.1%
心臓機能障害	10,899	164	3,699	4,180	0	0	18,942	16.9%
じん臓機能障害	6,295	8	88	73	0	0	6,464	5.8%
呼吸器機能障害	591	41	608	358	0	0	1,598	1.4%
直腸・ぼうこう機能障害	36	19	194	2,857	0	0	3,106	2.8%
肝臓機能障害	126	22	5	4	0	0	157	0.1%
小腸他機能障害	41	19	36	47	0	0	143	0.1%
計	33,542	19,003	17,067	25,233	8,694	8,758	112,297	100.0%
構成比	29.9%	16.9%	15.2%	22.5%	7.7%	7.8%	100.0%	

※障害が複数ある場合は、主な障害に計上

平成23年3月31日現在市町村交付台帳登録数

(単位:件数)

申請・処理状況  
(平成22年度)

申請受付 ①	交 付 ②	却 下 ③	取り下げ等 ④
11,146	10,855	242	47

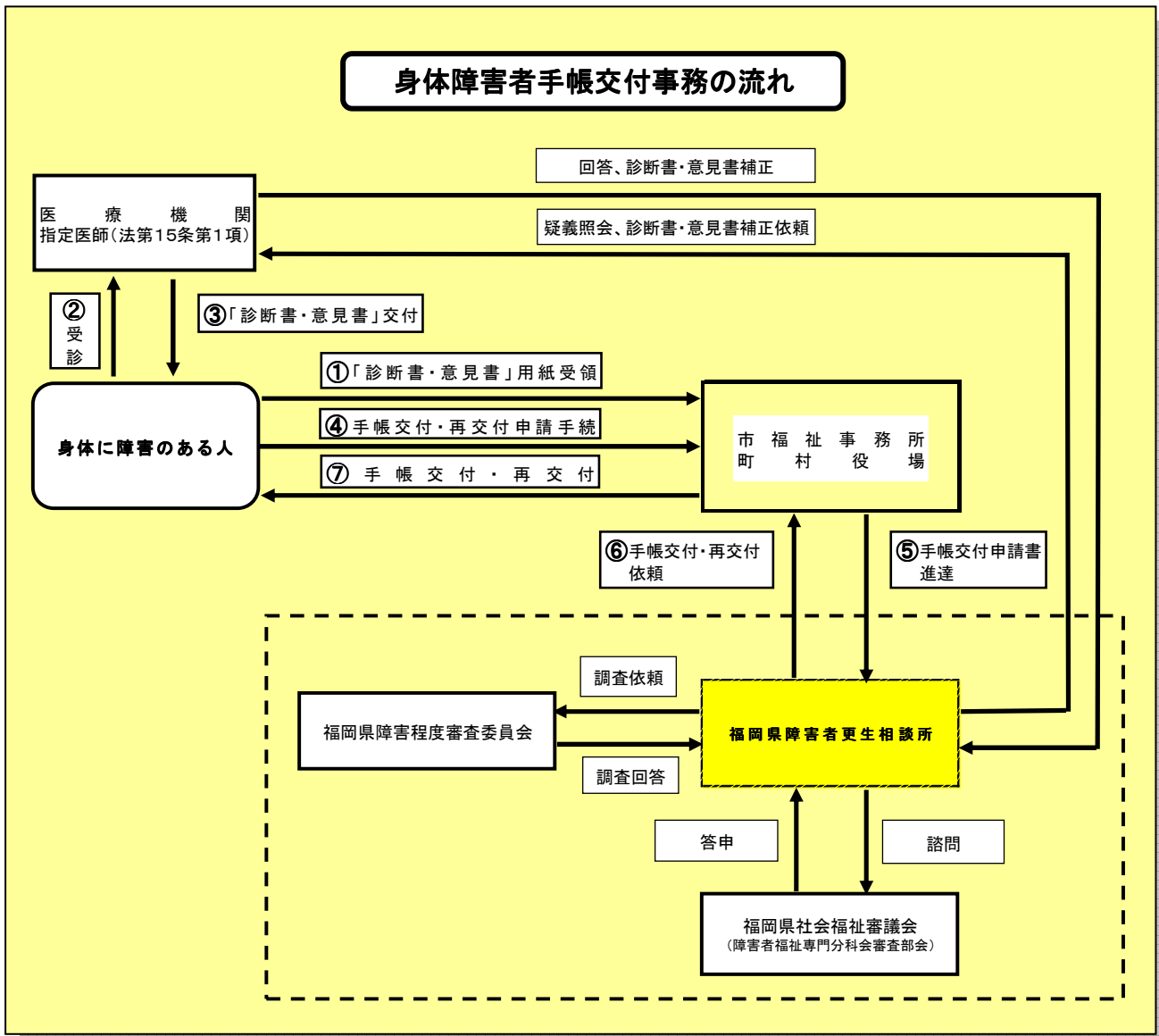
交付件数市町村別内訳 (政令市・中核市を除く)

(単位:件数)

県事務所	市町村	交 付 件数 ①	視覚 障害 ②	聴覚 ③	音 声 ④	肢 体 不 自 ⑤	内 部 障 害					計 ⑫	計 ⑬	構成比 ⑭		
							心 臓 ⑥	じん臓 ⑦	呼吸器 ⑧	直腸 腸 ぼうこう ⑨	肝臓 ⑩				小腸他 ⑪	
筑 紫	筑紫野市	358	16	26	3	193	61	23	5	19	12	120	358	3.30%		
	大宰府市	231	10	13	1	109	51	14	7	21	3	98	231	2.13%		
	春日市	355	17	16	7	171	82	22	9	16	13	144	355	3.27%		
	大野城市	267	17	19	5	129	41	18	8	18	11	97	267	2.46%		
	那珂川町	183	15	13	2	80	28	21	5	17	2	73	183	1.68%		
		1,394	75	87	18	682	263	98	34	91	41	5	532	1,394	12.84%	
粕 屋	古賀市	218	9	8	2	96	56	17	6	21	2	1	103	218	2.01%	
	篠栗町	139	7	6	1	79	29	4	3	4	5	1	46	139	1.28%	
	新宮町	83	2	5		54	12	4		4	1	1	22	83	0.77%	
	久山町	35		2	1	18	6	1	4	3			14	35	0.32%	
	宇美町	180	4	9	4	103	21	18	5	9	6	1	60	180	1.66%	
	志免町	199	8	10	3	119	26	17	3	8	4	1	59	199	1.83%	
	須臾町	118	4	9	2	64	18	9	2	8	2		39	118	1.09%	
	粕屋町	123	3	14		64	19	9	2	7	5		42	123	1.13%	
		1,095	37	63	13	597	187	79	25	64	25	5	385	1,095	10.09%	
糸 島	糸 島 市	434	15	30	1	239	77	33	11	21	6	1	149	434	4.00%	
宗 像・遠 賀	宗像市	387	15	18	3	185	91	34	10	22	7	2	166	387	3.56%	
	福津市	258	8	25		110	66	22	4	18	5		115	258	2.38%	
	中津市	258	15	21	2	126	50	19	10	12	3		94	258	2.38%	
	遠賀分庁	屋敷町	72	3	4	3	41	12	3		4	2	21	72	0.66%	
	水巻町	164	13	8	2	90	22	15	3	7	4		51	164	1.51%	
	岡垣町	144	5	13		62	35	10	6	9	4		64	144	1.33%	
	遠賀町	90	2	11	1	38	20	5	3	6	4		38	90	0.83%	
		1,373	61	100	11	652	296	108	36	78	29	2	549	1,373	12.65%	
嘉 穂・鞍 手	飯塚市	723	41	64	8	368	133	40	19	37	10	3	242	723	6.66%	
	桂川町	75	1	8	1	34	16	8	1	5	1		31	75	0.69%	
	嘉穂市	286	16	26	1	149	49	14	13	16	2		94	286	2.64%	
	直方分庁	直方市	339	17	46	4	164	50	32	4	18	4		108	339	3.12%
	宮若町	200	11	15	4	92	36	17	6	16	3		78	200	1.84%	
小鞍町	53	2	6	1	29	9	3		2		1	15	53	0.49%		
鞍手町	96	4	8	2	45	18	6	2	7	4		37	96	0.88%		
		1,772	92	173	21	881	311	120	45	101	24	4	605	1,772	16.32%	
田 川	田川市	338	20	53	3	149	57	27	2	21	6		113	338	3.11%	
	香春町	68	5	6	2	33	11	5	2	4			22	68	0.63%	
	糸田町	53	3	6		18	15	3		6	1	1	26	53	0.49%	
	福智町	146	9	22		63	20	12	3	11	5	1	52	146	1.35%	
	添田町	70	1	13		24	14	5	2	5	6		32	70	0.64%	
	川崎町	163	10	35	2	69	22	12	2	9	2		47	163	1.50%	
	大任町	43	2	4	1	19	6	5		5	1		17	43	0.40%	
	大赤村	23	3	2		12	1	2		3			6	23	0.21%	
		904	53	141	8	387	146	71	11	64	21	2	315	904	8.33%	
北 筑 後	小郡市	220	9	25	2	110	32	13	3	19	7		74	220	2.03%	
	大井町	55	4	8		27	8	7			1		16	55	0.51%	
	うきは市	150	5	12	2	76	30	10	4	8	3		55	150	1.38%	
	朝倉市	300	8	15	3	158	61	19	10	18	7	1	116	300	2.76%	
	筑前町	150	11	10	1	71	27	17		10	3		57	150	1.38%	
	東峰村	20				9	9	1	1				11	20	0.18%	
		895	37	70	8	451	167	67	18	55	21	1	329	895	8.24%	
南 筑 後	大牟田市	727	34	45	6	362	167	48	19	29	17		280	727	6.70%	
	柳川市	317	12	17	8	169	50	24	13	18	5	1	111	317	2.92%	
	大川市	205	5	22	2	114	27	7	15	11	2		62	205	1.89%	
	大木町	51	2	5	1	26	12	3	2				17	51	0.47%	
	みやま市	213	17	14	1	103	39	12	12	9	6		78	213	1.96%	
	八女分庁	八女市	400	16	50	1	200	65	20	18	18	11	1	133	400	3.68%
	広川町	90	4	4		58	13	6	1		4		24	90	0.83%	
筑後市	234	7	22	1	116	46	18	5	14	5		88	234	2.16%		
		2,237	97	179	20	1,148	419	138	85	99	50	2	793	2,237	20.61%	
京 築	行橋市	268	7	16	2	137	49	26	14	10	6	1	106	268	2.47%	
	苅田町	140	7	9	2	65	25	12	5	11	3	1	57	140	1.29%	
	みやこ町	89	4	9	1	44	15	8	3	5			31	89	0.82%	
	豊前市	104	6	3		49	27	7	3	6	3		46	104	0.96%	
	吉富町	29			1	16	5	2	1	4			12	29	0.27%	
	上毛町	28		3		14	3	3		3	2		11	28	0.26%	
	築上町	93	8	9	1	38	17	11	6	3	3		37	93	0.85%	
		751	32	49	7	363	141	69	32	42	14	2	300	751	6.92%	
計		10,855	499	892	107	5,400	2,007	783	297	615	231	24	3,957	10,855	100.00%	
構成比		100.0%	4.6%	8.2%	1.0%	49.7%	18.5%	7.2%	2.8%	5.7%	2.1%	0.2%	36.5%	100.0%		

平成22年度の当所における身体障害者福祉法第15条に基づく身体障害者手帳の認定、交付件数は、新規が7,925件、等級変更等による再交付が2,930件で、合計10,855件となっている。障害区分別では、肢体不自由が最も多く5,400件(49.7%)、次いで内部障害の心臓機能障害が2,007件(18.5%)である。

なお、障害認定にあたっては、必要に応じて障害程度審査委員会及び社会福祉審議会障害者福祉専門分科会審査部会(医師により構成)へ審査等を依頼している。



障害程度審査委員会の審査状況

(単位:件)

区 分	視 覚	聴 覚	音声・言語 そしやく	肢 体	心 臓	計
18年度	60	12	6	740	69	887
19年度	97	6	10	868	71	1,052
20年度	99	15	12	876	161	1,163
21年度	69	18	0	935	249	1,271
22年度	59	11	17	969	280	1,336

## (2) 療育手帳

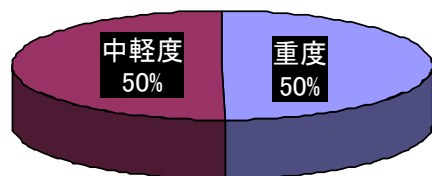
所持者数（平成23年3月末現在）

（単位：人）

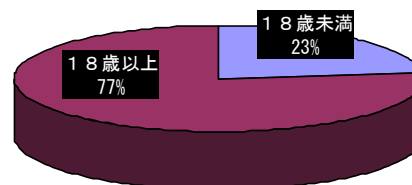
区 分	障 害 等 級		年 齢		計
	重 度 ( A )	中 軽 度 ( B )	18歳未満	18歳以上	
福岡県（政令市除く）	10,304	9,430	4,209	15,525	19,734
北九州 市	4,074	4,720	1,882	6,912	8,794
福 岡 市	3,949	4,416	2,394	5,971	8,365
計	18,327	18,566	8,485	28,408	36,893
（ 構 成 比 ）	49.7%	50.3%	23.0%	77.0%	100.0%
平成22年3月末現在	17,983	17,574	8,201	27,356	35,557

療育手帳交付台帳登録数

障害等級



年 齢



平成22年度末の県内の療育手帳所持者数は、対前年度比3.8%増で、その約7割が18歳以上、重度と中軽度の等級の割合は約半々となっている。

当所では、知的障害者の福祉の増進に資するため、本人・保護者（市町村経由）からの申請に基づき、政令市を除く全ての知的障害者に療育手帳を交付（再交付）している。

（当所所管の県域と政令市域の所持者数の割合は約半々）

交付件数（平成22年度：政令市を除く）

（単位：件数）

区 分		新 規	再 交 付 (紛失・破損等)	計
A	18歳未満	93	37	130
	18歳以上	32	199	231
B	18歳未満	471	47	518
	18歳以上	205	191	396
計		801	474	1,275
平成21年度		788	510	1,298

平成22年度の当所における療育手帳の交付件数は、前年度並みで、その内訳は、新規が約6割、再交付が約4割、等級別ではAが約3割、Bが7割となっている。

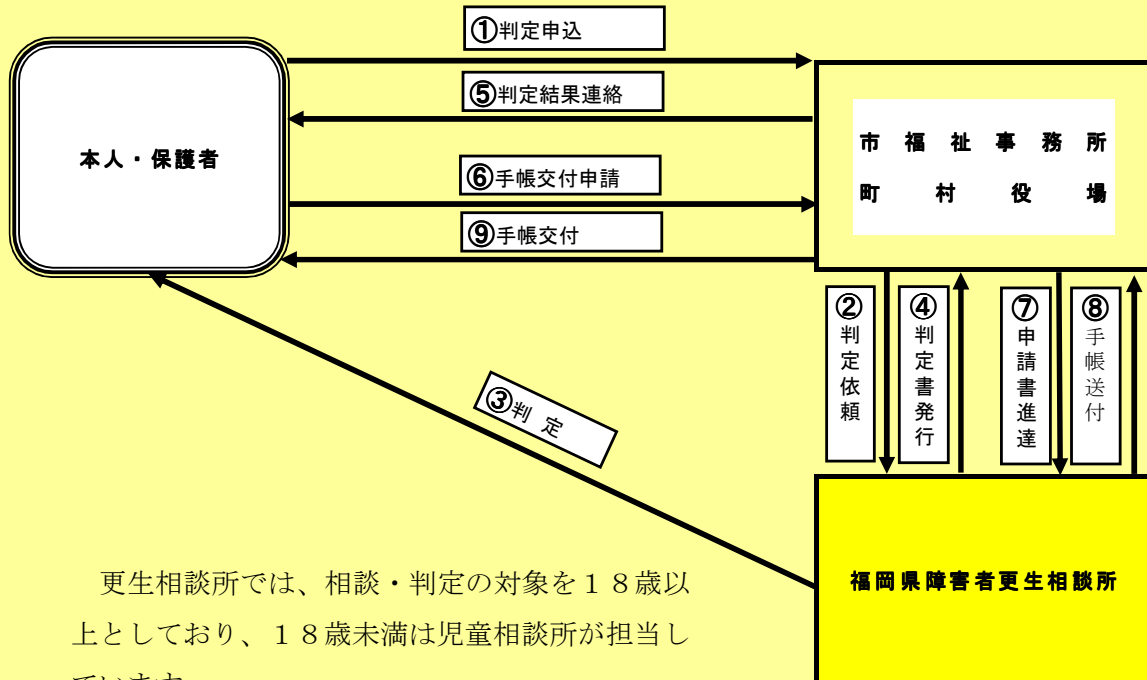
### 療育手帳交付件数市町村別内訳

(単位:件)

県事務所	市町村	区 分				合 計	構 成 比
		新規	再交付	A	B		
		①	②	③	④		
筑 紫	筑紫野市	37	19	17	39	56	4.4%
	大宰府市	25	6	9	22	31	2.4%
	春日市	38	22	13	47	60	4.7%
	大野城市	29	11	12	28	40	3.1%
	那珂川町	18	12	12	18	30	2.4%
			147	70	63	154	217
粕 屋	古賀市	17	12	9	20	29	2.3%
	篠栗町	9	5	4	10	14	1.1%
	新宮町	7	5	3	9	12	0.9%
	久山町	1	2	2	1	3	0.2%
	宇美町	13	6	6	13	19	1.5%
	志免町	13	2	2	13	15	1.2%
	須恵町	4	2	0	6	6	0.5%
粕屋町	18	1	4	15	19	1.5%	
		82	35	30	87	117	9.2%
糸 島	糸 島 市	17	30	20	27	47	3.7%
宗 像・遠 賀	宗 像 市	29	12	9	32	41	3.2%
	福 津 市	15	7	10	12	22	1.7%
遠 賀 分 庁	中 間 市	11	10	3	18	21	1.6%
	芦 屋 町	2	2	1	3	4	0.3%
	水 巻 町	7	10	4	13	17	1.3%
	岡 垣 町	7	7	5	9	14	1.1%
	遠 賀 町	4	3	1	6	7	0.5%
		75	51	33	93	126	9.9%
嘉 穂・鞍 手	飯 塚 市	37	22	20	39	59	4.6%
	桂 川 町	6	3	3	6	9	0.7%
	嘉 麻 市	16	15	11	20	31	2.4%
直 方 分 庁	直 方 市	13	9	7	15	22	1.7%
	宮 若 市	12	8	2	18	20	1.6%
	小 竹 町	5	5	5	5	10	0.8%
		4	3	3	4	7	0.5%
		93	65	51	107	158	12.4%
田 川	田 川 市	12	18	11	19	30	2.4%
	香 春 町	3	2	1	4	5	0.4%
	糸 田 町	1	5	4	2	6	0.5%
	福 智 町	4	8	6	6	12	0.9%
	添 田 町	2	1	0	3	3	0.2%
	川 崎 町	10	1	3	8	11	0.9%
	大 任 町	1	1	1	1	2	0.2%
	赤 村	0	4	2	2	4	0.3%
		33	40	28	45	73	5.7%
北 筑 後	小 郡 市	16	9	9	16	25	2.0%
	大 刀 洗 町	12	4	6	10	16	1.3%
	う き は 市	10	4	2	12	14	1.1%
	朝 倉 市	14	10	7	17	24	1.9%
	筑 前 町	7	4	2	9	11	0.9%
	東 峰 村	0	0	0	0	0	0.0%
久留米分庁	久留米市	101	52	40	113	153	12.0%
		0	0	0	0	0	0.0%
		160	83	66	177	243	19.1%
南 筑 後	大 牟 田 市	47	28	20	55	75	5.9%
	柳 川 市	20	9	8	21	29	2.3%
	大 川 市	10	10	5	15	20	1.6%
	大 木 町	3	3	3	3	6	0.5%
	み や ま 市	11	5	4	12	16	1.3%
八 女 分 庁	八 女 市	25	12	6	31	37	2.9%
	広 川 町	6	4	1	9	10	0.8%
	筑 後 市	11	8	5	14	19	1.5%
		133	79	52	160	212	16.6%
京 築	行 橋 市	26	10	10	26	36	2.8%
	苅 田 町	7	3	3	7	10	0.8%
	み や こ 町	7	0	1	6	7	0.5%
	豊 前 市	3	5	3	5	8	0.6%
	吉 富 町	3	0	0	3	3	0.2%
	上 毛 町	3	0	0	3	3	0.2%
	築 上 町	12	3	1	14	15	1.2%
		61	21	18	64	82	6.4%
計		801	474	361	914	1,275	100.0%
構成比		62.8%	37.2%	28.3%	71.7%	100.0%	



## 療育手帳交付事務の流れ



更生相談所では、相談・判定の対象を18歳以上としており、18歳未満は児童相談所が担当しています。

18歳以上でも在所延長等により児童福祉施設に入所している場合は、引き続き児童相談所で判定を行っています。

なお、療育手帳の交付は、全て当所で行っています。



## 2 身体障害者更生相談所業務

### (1) 相談・判定の状況

(単位:人、件)

年 度	来所・ 巡回の 別	取扱 実 人員	相 談 内 容							計	判 定 内 容					計	判 定 書 等 交 付 件 数					計		
			自 立 支 援 医 療	補 装 具	身 体 障 害 者 手 帳	職 業	施 設 活 動	そ の 他	計		医 学 的 判 定	完 成 品 検 査 判 定	心 理 学 的 判 定	職 能 的 判 定	そ の 他 の 判 定		計	自 立 支 援 医 療	補 装 具	身 体 障 害 者 手 帳	障 害 程 度 区 分		そ の 他	計
18	来所	6,165	3,703	1,569	892				1	6,165	7,453	1,330			1	7,454	3,745	1,491	887	1	6,124			
	巡回	1,141		1,068	322			3	6	1,399	2,155	910			2,155		868	101		969				
		7,306	3,703	2,637	1,214	0	0	3	7	7,564	9,608	2,240	0	0	1	9,609	3,745	2,359	988	1	0	7,093		
19	来所	6,043	3,393	1,550	1,104					6,047	7,453	1,233				7,453	3,456	1,489	1,052		5,997			
	巡回	668		754	8			1	7	770	1,507	777			1,507		698				698			
		6,711	3,393	2,304	1,112	0	0	1	7	6,817	8,960	2,010	0	0	0	8,960	3,456	2,187	1,052	0	0	6,695		
20	来所	5,853	3,163	1,538	1,152					5,853	6,966	1,253				6,966	3,082	1,468	1,163		5,713			
	巡回	586		575	7			3	4	589	1,300	689			1,300		586				586			
		6,439	3,163	2,113	1,159	0	0	3	4	6,442	8,266	1,942	0	0	0	8,266	3,082	2,054	1,163	0	0	6,299		
21	来所	5,976	3,237	1,453	1,286					5,976	7,120	1,156				7,120	3,252	1,441	1,271		5,964			
	巡回	599		592	6				2	600	1,245	645			1,245		599				599			
		6,575	3,237	2,045	1,292	0	0	0	2	6,576	8,365	1,801	0	0	0	8,365	3,252	2,040	1,271	0	0	6,563		
22	来所	6,087	3,217	1,559	1,311					6,087	7,064	1,054				7,064	3,190	1,485	1,336		6,011			
	巡回	567		562	2				4	568	1,303	736			1,303		612				612			
		6,654	3,217	2,121	1,313	0	0	0	4	6,655	8,367	1,790	0	0	0	8,367	3,190	2,097	1,336	0	0	6,623		

平成22年度の取扱人員は6,654人で、前年度に比べ79人(1.2%)上回った。内訳は、来所が1,111人(1.9%)増で、巡回が32人(5.3%)減となっている。

### (2) 来所の状況

判定内容(完成品検査、適合判定②の内訳)

(単位:件)

判定書等交付件数(自立支援医療③の内訳)

(単位:件)

年 度	義 足	義 手	下 肢 装 具	上 肢 装 具	体 幹 装 具	座 位 保 持 装 置	車 い す	電 動 車 い す	意 思 伝 達 装 置 用	重 度 障 害 者	そ の 他	計
18	118	26	722	10	36	42	316	60	1			1,331
19	78	7	731	16	41	43	243	41	20		1	1,221
20	134	23	714	20	34	38	236	48	6			1,253
21	163	11	626	9	22	60	228	36			1	1,156
22	89	4	599	6	26	55	236	25	14			1,054

年 度	じ ん 臓 機 能 障 害	心 臓 機 能 障 害	小 腸 機 能 障 害	肢 体 不 自 由	そ し ゃ く 機 能 障 害 語	聴 覚 障 害	視 覚 障 害	免 疫 機 能 障 害	肝 臓 機 能 障 害	計
18	1,453	1,696		570	2	2		22		3,745
19	1,581	1,388		446	5	9	1	26		3,456
20	1,363	1,167		504	5	4	1	38		3,082
21	1,328	1,313	1	566	3	2		39		3,252
22	1,334	1,228		535			1	32	60	3,190

判定書等交付件数（平成22年度：補装具④の内訳）

（単位：件）

年 度	義 足	義 手	下 肢 装 具	上 肢 装 具	体 幹 装 具	座 位 保 持 装 置	車 い す	電 動 車 い す ⑥	意 重 思 度 伝 達 障 害 者 用 装 置	補 聴 器	眼 鏡	そ の 他	計
来 所	71	3	651	10	33	68	257	43	18	325	6		1,485
巡 回	245	43	274	2	2		31					15	612
計	316	46	925	12	35	68	288	43	18	325	6	15	2,097
H21	348	45	926	17	35	58	254	42	17	283	2	13	2,040

平成22年度の補装具の判定書等交付件数は、対前年度比57件（2.3%）増で、内訳は、義足が32件（9.2%）減、車いすが34件（13.4%）増、補聴器が42件（14.8%）増となっている。

（単位：件）

障 害 原 因	1 8	1 9	2 0	2 1	2 2
筋 疾 患	10	6	4	3	9
脳 性 麻 痺	20	20	17	22	14
頸・胸 髄 損 傷	11	6	2	3	7
脊 髄 小 脳 変 性 症		1			
リ ウ マ チ	2	1	1	2	1
脳 血 管 障 害	3	3	1	2	1
切 断					
肺 気 腫					
そ の 他	13	18	11	10	11
計	59	55	36	42	43

（単位：件）

年 齢	1 8	1 9	2 0	2 1	2 2
1 8 歳 未 満	4	6	3	11	4
1 8 歳 ～ 2 9 歳	5	5	3	6	11
3 0 歳 ～ 3 9 歳	15	10	7	6	1
4 0 歳 ～ 4 9 歳	11	9	10	9	8
5 0 歳 ～ 5 9 歳	13	14	9	8	8
6 0 歳 ～ 6 9 歳	9	10	3	2	4
7 0 歳 以 上	2	1	1	0	7
計	59	55	36	42	43

（単位：件）

障 害 程 度		1 8	1 9	2 0	2 1	2 2
1 級	該 当	47	39	23	28	38
	非 該 当	2	6	5	6	
2 級	該 当	10	9	7	7	5
	非 該 当		1	1	1	
3 級	該 当					
	非 該 当					
4 級	該 当					
	非 該 当					
計	該 当	57	48	30	35	43
	非 該 当	2	7	6	7	0
		59	55	36	42	43

電動車いすの判定書等交付件数は、約40件で、脳性麻痺による障害が大部分を占めている。

## (3) 巡回相談の状況(平成22年度)

相談内容①の会場別内訳

(単位:件)

No.	実施 月 日	会 場 名	取 扱 実 人 員	相 談 内 容							計
				自 立 支 援 医 療	補 装 具	身 体 障 害 者 手 帳	職 業	施 設	生 活	そ の 他	
1	4 / 15	柳 川 市 民 体 育 館	22		22						22
2	4 / 20	大 任 町 役 場	9		9						9
3	5 / 11	みやま市瀬高体育センター	11		11						11
4	5 / 12	県 行 橋 総 合 庁 舎	28		28						28
5	5 / 20	久留米市総合福祉会館	42		42						42
6	5 / 21	大野城すこやか交流プラザ	20		19					1	20
7	5 / 25	田 川 文 化 セ ン タ ー	39		38					1	39
8	6 / 1	田 主 丸 複 合 文 化 施 設	9		9						9
9	6 / 9	豊前市総合福祉センター	13		13						13
10	6 / 18	筑後市勤労者家庭支援施設	20		20						20
11	6 / 23	八女市黒木総合支所	15		14	1					15
12	6 / 25	ムラおこしセンター	12		12						12
13	7 / 1	筑紫野市二日市コミュニティセンター	25		25						25
14	7 / 2	大刀洗町中央公民館	16		16					1	17
15	7 / 16	大牟田市労働福祉会館	32		32						32
16	7 / 27	総合市民センター(朝倉市)	20		20						20
17	8 / 10	ハピネス中間	10		9					1	10
18	8 / 17	須恵町地域活性化センター	20		20						20
19	8 / 24	シーオーレ新宮	22		22						22
20	9 / 7	芦屋町町民会館	12		12						12
21	9 / 8	サンアビリティーズいづか	27		27						27
22	9 / 16	直 方 市 役 所	14		14						14
23	9 / 22	碓井住民センター	23		23						23
24	9 / 28	伊 都 文 化 会 館	32		32						32
25	10 / 1	筑穂保健総合福祉センター	22		21	1					22
26	10 / 5	メイトム宗像	26		26						26
27	10 / 21	マリーホール宮田	26		26						26
計			567		562	2				4	568

巡回相談は、平成19年度から、肢体不自由に係る補装具について実施しており、取扱人員は、ほぼ横ばいで推移している。

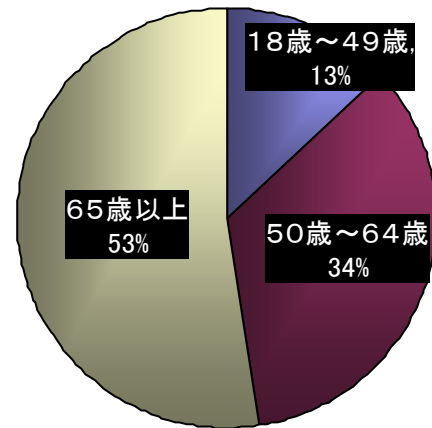
取扱実人員の手帳の有無・障害別内訳  
(単位:件)

区分		取扱実人員		
		肢体	その他	計
一般	手帳有	564	2	566
	手帳無	1		1
児童	手帳有			
	手帳無			
計	手帳有	564	2	566
	手帳無	1		1
		565	2	567
H 2 1		597	2	599

取扱実人員の年齢・障害別内訳  
(単位:件)

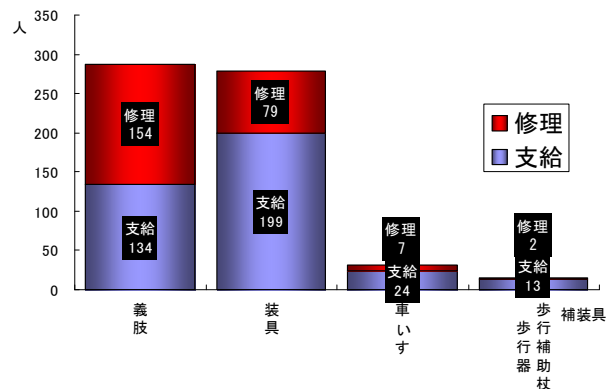
区分		取扱実人員		
		肢体	その他	計
18歳未満				
18歳～49歳		74		74
50歳～64歳		195		195
65歳以上		296	2	298
計		565	2	567
H 2 1		597	2	599

取扱実人員の約半数以上が65歳以上で、50歳未満の方は約1割となっている。



判定書等交付件数④の内訳  
(単位:件)

区分		肢体					計
		義肢	装具	座位保持装置	車いす	歩行補助器具	
支給	申請	138	224	1	33	16	412
	該当	134	199		24	13	370
修理	申請	161	90		7	6	264
	該当	154	79		7	2	242
計	申請	299	314	1	40	22	676
	該当	288	278	0	31	15	612
H21	申請	316	273	1	33	13	636
	該当	307	253	1	27	11	599



平成22年度の判定書等交付件数は、前年度比13件(2.2%)増で、義足が19件(6.2%)減、装具が25件(9.9%)増となっている。

補装具(肢体不自由)判定書等交付件数の約9割を義肢・装具が占めている。

また、約6割が支給、約4割が修理となっている。

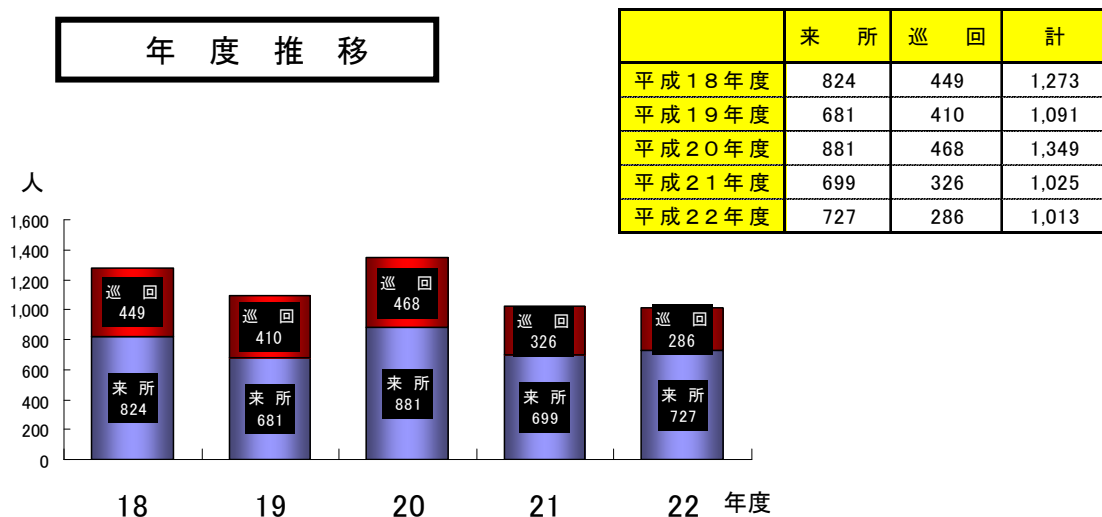
### 3 知的障害者更生相談所業務

#### (1) 相談・判定の状況

(単位:人、件)

年 度	来所 巡回の別	取扱 実人員	相 談 内 容									判 定 内 容					判 定 書 等 交 付 件 数			
			施 設	職 親 委 託	職 業	医 療 保 健	生 活	教 育	療 育 手 帳	そ の 他	計	医 学 的 判 定	心 理 学 的 判 定	職 能 的 判 定	そ の 他 の 判 定	計	障 害 程 度 区 分	療 育 手 帳	そ の 他	計
18	来所	824	121	0	116	86	546	1	644	182	1,696	48	644	0	180	872	0	642	366	1,008
	巡回	449	38	0	18	51	196	0	442	3	748	0	449	0	0	449	7	439	43	489
		1,273	159	0	134	137	742	1	1,086	185	2,444	48	1,093	0	180	1,321	7	1,081	409	1,497
19	来所	681	93	0	107	63	538	2	529	154	1,486	56	529	0	152	737	0	525	348	873
	巡回	410	42	0	16	59	239	0	404	2	762	0	410	0	0	410	6	401	45	452
		1,091	135	0	123	122	777	2	933	156	2,248	56	939	0	152	1,147	6	926	393	1,325
20	来所	881	144	0	154	85	529	6	669	146	1,733	46	669	0	142	857	0	665	330	995
	巡回	468	82	0	43	65	273	6	461	8	938	0	468	0	0	468	4	456	37	497
		1,349	226	0	197	150	802	12	1,130	154	2,671	46	1,137	0	142	1,325	4	1,121	367	1,492
21	来所	699	169	0	162	74	449	2	699	0	1,555	45	699	0	155	899	0	699	287	986
	巡回	326	76	0	163	47	172	0	326	0	784	0	326	0	0	326	0	326	15	341
		1,025	245	0	325	121	621	2	1,025	0	2,339	45	1,025	0	155	1,225	0	1,025	302	1,327
22	来所	727	173	0	164	32	622	0	727	0	1,718	69	727	0	145	941	0	727	402	1,129
	巡回	286	69	0	17	18	175	0	286	0	565	0	286	0	0	286	0	286	16	302
		1,013	242	0	181	50	797	0	1,013	0	2,283	69	1,013	0	145	1,227	0	1,013	418	1,431

#### (2) 取扱実人員の内訳

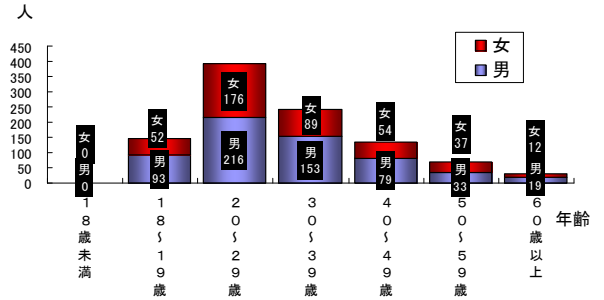


本人の身体障害や家族の高齢化など、来所ができない場合は、施設や市町村役場へ出向いて判定を実施し、利用者の利便を図るようにしている。

## 平成22年度の状況

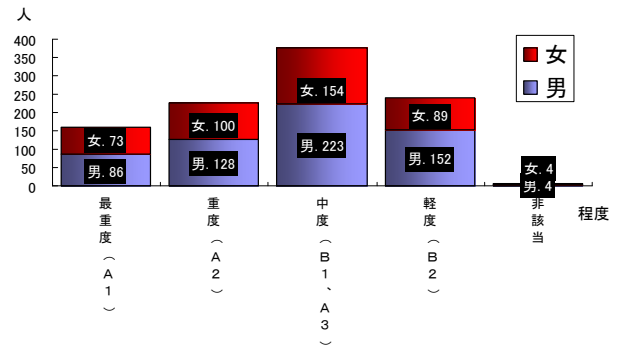
### 年齢男女別内訳

区 分		男		女		計	
年 齢	18歳未満					0	0.0%
	18～19歳	93	15.7%	52	12.4%	145	14.3%
	20～29歳	216	36.4%	176	41.9%	392	38.7%
	30～39歳	153	25.8%	89	21.2%	242	23.9%
	40～49歳	79	13.3%	54	12.9%	133	13.1%
	50～59歳	33	5.6%	37	8.8%	70	6.9%
60歳以上	19	3.2%	12	2.9%	31	3.1%	
計		593	100.0%	420	100.0%	1,013	100.0%
H21		588		437		1,025	



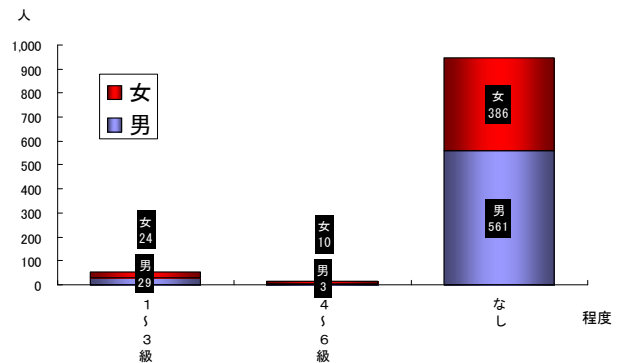
### 障害程度別内訳

区 分		男		女		計	
障 害 程 度	最重度(A1)	86	14.5%	73	17.4%	159	15.7%
	重 度 (A2)	128	21.6%	100	23.8%	228	22.5%
	中 度 (B1、A3)	223	37.6%	154	36.7%	377	37.2%
	軽 度 (B2)	152	25.6%	89	21.2%	241	23.8%
	非 該 当 相 談 の み	4	0.7%	4	1.0%	8	0.8%
計	593	100.0%	420	100.0%	1,013	100.0%	



### 手帳の有無別内訳

区 分		男		女		計	
の 身 障 有 無 帳	1～3級	29	4.9%	24	5.7%	53	5.2%
	4～6級	3	0.5%	10	2.4%	13	1.3%
	なし	561	94.6%	386	91.9%	947	93.5%
計	593	100.0%	420	100.0%	1,013	100.0%	

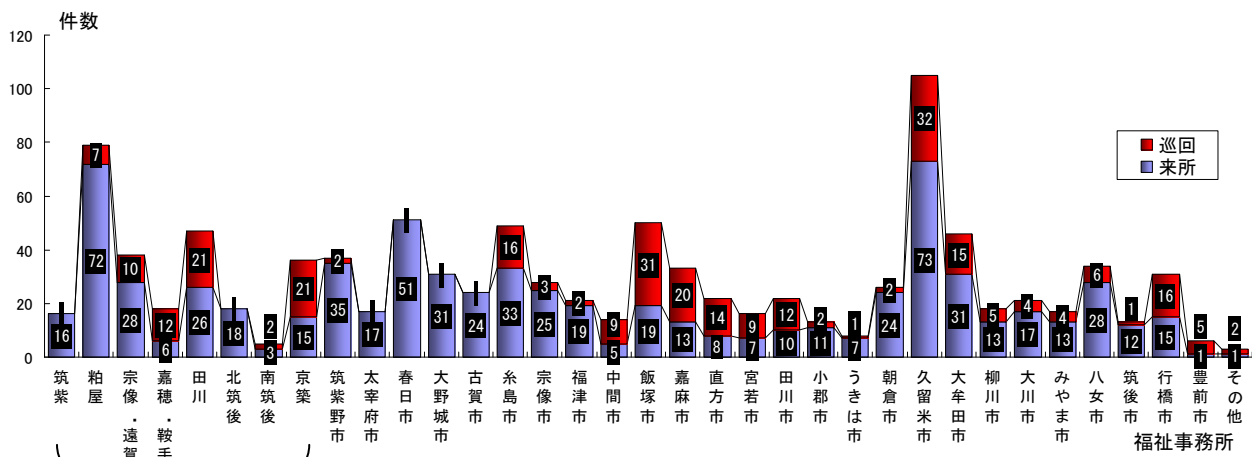


平成22年度の男女比は、男性58.5%、女性41.5%、年齢別では、20代が最も多く、30代を含めると全体の約6割を占めている。

また、障害程度別では、中度が37.2%と最も多く、最重度は約15%となっている。7%程度の方が、身体障害者手帳を有している。

取扱実人員の福祉事務所別内訳

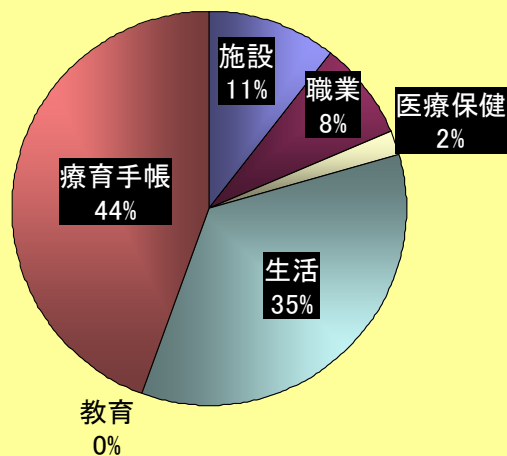
区分		来所		巡回		計	
保健福祉（環境）事務所	筑紫	16	100.0%		0.0%	16	
	粕屋	72	91.1%	7	8.9%	79	
	宗像・遠賀	28	73.7%	10	26.3%	38	
	嘉穂・鞍手	6	33.3%	12	66.7%	18	
	田川	26	55.3%	21	44.7%	47	
	北筑後	18	100.0%		0.0%	18	
	南筑後	3	60.0%	2	40.0%	5	
	京築	15	41.7%	21	58.3%	36	
計		184	71.6%	73	28.4%	257	100.0%
市福祉事務所	筑紫野市	35	94.6%	2	5.4%	37	
	太宰府市	17	100.0%		0.0%	17	
	春日市	51	100.0%		0.0%	51	
	大野城市	31	100.0%		0.0%	31	
	古賀市	24	100.0%		0.0%	24	
	糸島市	33	67.3%	16	32.7%	49	
	宗像市	25	89.3%	3	10.7%	28	
	福津市	19	90.5%	2	9.5%	21	
	中間市	5	35.7%	9	64.3%	14	
	飯塚市	19	38.0%	31	62.0%	50	
	嘉麻市	13	39.4%	20	60.6%	33	
	直方市	8	36.4%	14	63.6%	22	
	宮若市	7	43.8%	9	56.3%	16	
	田川市	10	45.5%	12	54.5%	22	
	小郡市	11	84.6%	2	15.4%	13	
	うきは市	7	87.5%	1	12.5%	8	
	朝倉市	24	92.3%	2	7.7%	26	
	久留米市	73	69.5%	32	30.5%	105	
	大牟田市	31	67.4%	15	32.6%	46	
	柳川市	13	72.2%	5	27.8%	18	
	大川市	17	81.0%	4	19.0%	21	
	みやま市	13	76.5%	4	23.5%	17	
	八女市	28	82.4%	6	17.6%	34	
	筑後市	12	92.3%	1	7.7%	13	
	行橋市	15	48.4%	16	51.6%	31	
	豊前市	1	16.7%	5	83.3%	6	
	その他	1	33.3%	2	66.7%	3	
	計		543	71.8%	213	28.2%	756
合計		727	71.8%	286	28.2%	1,013	





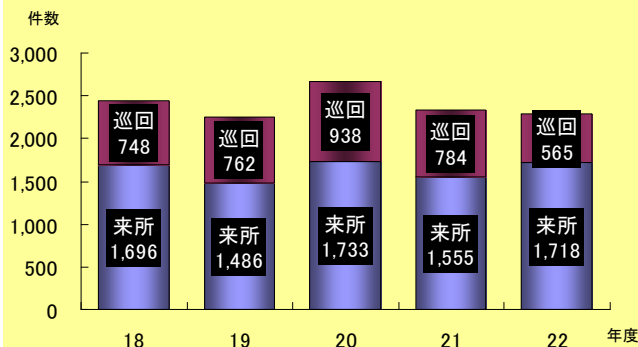
### (3) 相談件数等の内訳

平成22年度  
相談内容

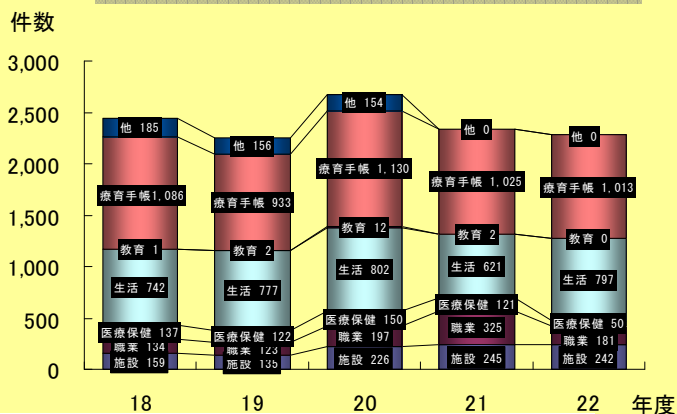


平成22年度の相談件数は2,283件で、この内、療育手帳の交付関係が44%と最も多く、次いで、経済的な相談など生活関係が35%、今後の施設利用などの相談が11%となっている。

#### 相談（来所・巡回）の推移



#### 相談内容の推移



相談の約3割が出張判定時の相談で、相談内容は、療育手帳が約4割、生活が約3割で推移している。

#### 判定依頼に対する処理件数の推移

年度	前年度	受理	計	処理	取り下げ	次年度
	①					
18	231	1,222	1,453	1,273	33	147
19	147	1,158	1,305	1,091	28	186
20	186	1,283	1,469	1,279	28	162
21	162	1,230	1,392	1,180	27	185
22	185	1,178	1,363	1,158	20	185

※④は(1)「相談・判定の状況」の①と②の合計

#### 平成22年度判定書等交付数（延件数）

内容	男		女		計	
療育手帳(新規)	155	59.6%	105	40.4%	260	100.0%
療育手帳(再判定)	438	58.2%	315	41.8%	753	100.0%
医学的所見	41	59.4%	28	40.6%	69	100.0%
情報提供	28	59.6%	19	40.4%	47	100.0%
証明書	190	62.9%	112	37.1%	302	100.0%
計	852	59.5%	579	40.5%	1,431	100.0%
H21	779	58.7%	548	41.3%	1,327	100.0%

※計の数値は、(1)「相談・判定の状況」の③と④の合計

(4) 証明等取扱件数等の内訳（平成22年度）

区 分		男		女		計	
証 明 目 的	障 害 基 礎 年 金	39	58.2%	17	54.8%	56	57.1%
	就 労	9	13.4%	6	19.4%	15	15.3%
	捜 査 関 係 事 項 照 会	8	11.9%	4	12.9%	12	12.2%
	自 動 車 税 減 免	4	6.0%			4	4.1%
	成 年 後 見 人	1	1.5%	2	6.5%	3	3.1%
	特 別 障 害 者 手 当	3	4.5%			3	3.1%
	そ の 他	3	4.5%	2	6.5%	5	5.1%
計		67	100.0%	31	100.0%	98	100.0%

区 分		証 明		情 報 提 供		計	
年 齢	1 8 歳 未 満						
	1 8 ～ 1 9 歳	11	11.2%			11	7.6%
	2 0 ～ 2 9 歳	49	50.0%	16	34.0%	65	44.8%
	3 0 ～ 3 9 歳	12	12.2%	12	25.5%	24	16.6%
	4 0 ～ 4 9 歳	12	12.2%	6	12.8%	18	12.4%
	5 0 ～ 5 9 歳	9	9.2%	3	6.4%	12	8.3%
	6 0 歳 以 上	5	5.1%	10	21.3%	15	10.3%
計		98	100.0%	47	100.0%	145	100.0%

区 分		証 明		情 報 提 供		計	
障 害 程 度	最 重 度 ( A 1 )	13	13.3%	6	12.8%	19	13.1%
	重 度 ( A 2 )	18	18.4%	8	17.0%	26	17.9%
	中 度 ( B 1、A3)	45	45.9%	23	48.9%	68	46.9%
	軽 度 ( B 2 )	21	21.4%	10	21.3%	31	21.4%
	該 当 な し	1	1.0%			1	0.7%
計		98	100.0%	47	100.0%	145	100.0%

区 分		証 明		情 報 提 供		計	
の 身 障 有 手 無 帳	1 ～ 3 級	2	2.0%	2	4.3%	4	2.8%
	4 ～ 6 級			2	4.3%	2	1.4%
	な し	96	98.0%	43	91.5%	139	95.9%
合 計		98	100.0%	47	100.0%	145	100.0%

※情報提供は、他機関からの照会に対する回答

証明の発行目的は、障害基礎年金の関係が57.1%と多く、20代の障害程度中度の者が半数を占めている。



## 4 研修会・会議等の開催状況

### (1) 福岡県・政令市更生相談所会議

日 時) 平成22年6月4日(金)  
場 所) 県更生相談所  
内 容) 身障分科会(補装具、更生医療)、知的分科会、身障手帳分科会

### (2) 市町村、県保健福祉(環境)事務所身体及び知的障害者福祉担当者研修会

日 時) 平成22年7月23日(金)  
場 所) 精神保健福祉センター研修室  
参加者) 市町村、県保健福祉(環境)事務所、保護・援護課 119名  
内 容) 身体障害者の援護、補装具、自立支援医療(更生医療)  
身体障害者手帳、療育手帳

### (3) 身体障害者(児)巡回相談打ち合わせ会議

日 時) 平成22年12月20日(月)  
場 所) 県障害者更生相談所  
参加者) 県保健福祉(環境)事務所、保護・援護課 18名  
内 容) 平成23年度の身体障害者(児)巡回相談

### (4) 身体障害者(児)巡回相談打ち合わせ会議

日 時) 平成23年1月26日(水)  
場 所) 精神保健福祉センター研修室  
参加者) 市町村、県保健福祉(環境)事務所、障害者福祉課、  
保護・援護課 75名  
内 容) 平成23年度の身体障害者(児)巡回相談

### (5) 身体障害者(児)巡回相談打ち合わせ会議

日 時) 平成23年3月18日(金)  
場 所) 県障害者更生相談所  
参加者) 補装具業者 29名  
内 容) 平成23年度の身体障害者(児)巡回相談等

### (6) 実習、研修受け入れ

- ① 日 時) 平成22年4月28日(水)  
対象者) 九州大学大学院人間共生システム専攻臨床心理学コース、  
実践臨床心理学専攻コース院生 1年生 32名  
内 容) 障害者更生相談所の業務、施設見学等
- ② 日 時) 平成22年9月30日(木)  
対象者) 臨床研修医 2名  
内 容) 障害者更生相談所の業務、施設見学等



### III 参 考 资 料

## 1 社会資源名簿（関係機関）

### （1）県及び政令市（本庁、障害者更生相談所）

名 称		所 在 地		T E L	F A X
県	福岡県福祉労働部障害者福祉課	812-8577	福岡市博多区東公園7-7	092-651-1111	092-643-3304
	福岡県障害者更生相談所	816-0804	春日市原町3丁目1-7	092-586-1055	092-586-1065
政令市	北九州市保健福祉局障害福祉課	803-8501	北九州市小倉北区内1-1	093-582-2424	093-582-2425
	北九州市立障害福祉センター	802-8560	北九州市小倉北区馬借1-7-1	093-522-8724	093-522-8772
	福岡市保健福祉局高齢者・障がい者部	810-8620	福岡市中央区天神1-8-1	092-711-4248	092-711-4818
	福岡市障がい者更生相談所	810-0072	福岡市中央区長浜1-2-8	092-713-8900	092-715-3587

### （2）県保健福祉（環境）事務所

事務所名	T E L	所 在 地		管 轄 区 域
筑 紫	092-513-5581	816-0943	大野城市白木原3-5-25	筑紫野市、春日市、大野城市、太宰府市、筑紫郡
粕 屋	092-939-1500	811-2312	糟屋郡粕屋町大字戸原235-7	古賀市、糟屋郡
糸 島	092-322-3269	819-1112	糸島市浦志2-3-1	糸島市
宗 像・遠 賀	0940-36-2045	811-3436	宗像市東郷1-2-1	中間市、宗像市、福津市、遠賀郡
遠賀分庁舎	093-201-4161	807-0046	遠賀郡水巻町吉田西2-17-7	
嘉 穂・鞍 手	0948-21-4911	820-0004	飯塚市新立岩8-1	直方市、飯塚市、宮若市、嘉麻市、嘉穂郡、鞍手郡
直方分庁舎	0949-22-5691	822-0025	直方市日吉町9-10	
田 川	0947-42-9311	825-8577	田川市大字伊田3292-2	田川市、田川郡
北 筑 後	0946-22-4184	838-0068	朝倉市甘木2014-1	小郡市、うきは市、朝倉市、朝倉郡、三井郡
久留米分庁舎	0942-30-1043	839-0861	久留米市合川町1642-1	
南 筑 後	0944-72-2111	832-0823	柳川市三橋町今古賀8-1	柳川市、八女市、筑後市、大川市、みやま市、八女郡、三潁郡
八女分庁舎	0943-22-6971	834-0063	八女市本村字深町25	
京 築	0930-23-2244	824-0005	行橋市中央1-2-1	行橋市、豊前市、京都郡、築上郡

### (3) 町村役場

町 村	T E L	所 在 地	
那 珂 川 町	092-953-2211	811-1292	筑紫郡那珂川町西隈1-1-1
宇 美 町	092-932-1111	811-2192	糟屋郡宇美町宇美5丁目1番1号
篠 栗 町	092-947-1111	811-2492	糟屋郡篠栗町大字篠栗4855-5
志 免 町	092-935-1001	811-2292	糟屋郡志免町志免中央1丁目1-1
須 恵 町	092-932-1151	811-2193	糟屋郡須恵町大字須恵771
新 宮 町	092-962-0231	811-0192	糟屋郡新宮町緑ヶ浜1丁目1番1号
久 山 町	092-976-1111	811-2592	糟屋郡久山町大字久原3632
粕 屋 町	092-938-2311	811-2392	糟屋郡粕屋町駕与丁1-1-1
芦 屋 町	093-223-0881	807-0198	遠賀郡芦屋町幸町2-20
水 巻 町	093-201-4321	807-8501	遠賀郡水巻町頃末北1丁目1-1
岡 垣 町	093-282-1211	811-4233	遠賀郡岡垣町野間1-1-1
遠 賀 町	093-293-1234	811-4392	遠賀郡遠賀町大字今古賀513
小 竹 町	09496-2-1211	820-1192	鞍手郡小竹町大字勝野3349
鞍 手 町	0949-42-2111	807-1392	鞍手郡鞍手町大字中山3705
桂 川 町	0948-65-1100	820-0696	嘉穂郡桂川町大字土居424-1
筑 前 町	0946-42-3111	838-0298	朝倉郡筑前町篠隈373
東 峰 村	0946-72-2311	838-1792	朝倉郡東峰村大字宝珠山6425
大 刀 洗 町	0942-77-0101	830-1298	三井郡大刀洗町大字富多819
大 木 町	0944-32-1013	830-0416	三潞郡大木町大字八町牟田255-1
広 川 町	0943-32-1111	834-0115	三井郡広川町大字新代1804-1
香 春 町	0947-32-2511	822-1492	田川郡香春町大字高野994
添 田 町	0947-82-1231	824-0691	田川郡添田町大字添田2151
糸 田 町	0947-26-1231	822-1392	田川郡糸田町1975-1
川 崎 町	0947-72-3000	827-8501	田川郡川崎町大字田原789-2
大 任 町	0947-63-3000	824-0512	田川郡大任町大字大行事3067
赤 村	0947-62-3000	824-0432	田川郡赤村大字内田1188
福 智 町	0947-22-0555	822-1292	田川郡福智町金田937-2
苺 田 町	093-434-1111	800-0392	京都郡苺田町富久町1-19-1
み や こ 町	0930-32-2511	824-0892	京都郡みやこ町勝山上田960
吉 富 町	0979-24-1122	871-8585	築上郡吉富町大字広津226-1
上 毛 町	0979-72-3111	871-0992	築上郡上毛町大字垂水1321-1
築 上 町	0930-56-0300	829-0392	築上郡築上町大字椎田891-2

(4) 市福祉事務所

市	T	E	L	所	在	地
大牟田市	0944-41-2222	836-8666		大牟田市有明町2-3		
久留米市	0942-30-9000	830-8520		久留米市城南町15-3		
三瀨総合支所	0942-64-2311	830-0112		久留米市三瀨町玉満2779-1		
城島総合支所	0942-62-2111	830-0211		久留米市城島町櫓津743-2		
田主丸総合支所	0943-72-2111	839-1233		久留米市田主丸町田主丸459-11		
北野総合支所	0942-78-3551	830-1113		久留米市北野町中3245-3		
直方市	0949-25-2000	822-8501		直方市殿町7-1		
飯塚市	0948-22-5500	820-8501		飯塚市新立岩5-5		
田川市	0947-44-2000	825-8501		田川市中央町1-1		
柳川市	0944-73-8111	832-8601		柳川市本町87-1		
八女市	0943-23-1111	834-8585		八女市本町647		
黒木総合支所	0943-42-1111	834-1292		八女市黒木町今1314番地1		
立花支所	0943-23-5141	834-8555		八女市立花町原島95番地1		
上陽支所	0943-54-2211	834-1102		八女市上陽町北川内547-1		
矢部支所	0943-47-3111	834-1492		八女市矢部村北矢部10528番地		
星野支所	0943-52-3111	834-0292		八女市星野村13102番地1		
筑後市	0942-53-4111	833-8601		筑後市大字山ノ井898		
大川市	0944-87-2101	831-8601		大川市大字酒見256-1		
行橋市	0930-25-1111	824-8601		行橋市中央1-1-1		
豊前市	0979-82-1111	828-8501		豊前市大字吉木955		
中間市	093-244-1111	809-8501		中間市中間1-1-1		
小郡市	0942-72-2111	838-0198		小郡市小郡255-1		
筑紫野市	092-923-1111	818-8686		筑紫野市二日市西1-1-1		
春日市	092-584-1111	816-8501		春日市原町3-1-5		
大野城市	092-501-2211	816-8510		大野城市曙町2-2-1		
宗像市	0940-36-1121	811-3492		宗像市東郷1丁目1-1		
太宰府市	092-921-2121	818-0198		太宰府市観世音寺1-1-1		
古賀市	092-942-1111	811-3192		古賀市駅東1-1-1		
福津市	0940-42-1111	811-3293		福津市中央1-1-1		
うきは市	0943-75-3111	839-1393		うきは市吉井町新治316		
宮若市	0949-32-0510	823-0011		宮若市宮田29-1		
嘉麻市	0948-62-5353	820-0502		嘉麻市上臼井446-1		
朝倉市	0946-22-1111	838-8601		朝倉市菩提寺412-2		
みやま市	0944-63-6111	835-8601		みやま市瀬高町小川5		
糸島市	092-323-1111	819-1192		糸島市前原西1-1-1		
二丈支所	092-332-2105	819-1601		糸島市二丈深江1360		
志摩支所	092-332-2107	819-1312		糸島市志摩初30		



事務所名		T E L	所在地	
北九州市の福祉事務所	門司区役所	093-331-1881	801-8510	北九州市門司区清滝1-1-1
	小倉北区役所	093-582-3311	803-8510	北九州市小倉北区大手町1-1
	小倉南区役所	093-951-4111	802-8510	北九州市小倉南区若園5-1-2
	若松区役所	093-761-5321	808-8510	北九州市若松区浜町1-1-1
	八幡東区役所	093-671-0801	805-8510	北九州市八幡東区中央1-1-1
	八幡西区役所	093-642-1441	806-8510	北九州市八幡西区筒井町15-1
	戸畑区役所	093-871-1501	804-8510	北九州市戸畑区千防1-1-1

事務所名		T E L	所在地	
福岡市の福祉事務所	東区保健福祉センター	092-645-1067	812-8653	福岡市東区箱崎2丁目54-1
	博多区保健福祉センター	092-419-1079	812-8512	福岡市博多区博多駅前2-19-24
	中央区保健福祉センター	092-718-1100	810-8622	福岡市中央区大名2-5-31
	南区保健福祉センター	092-559-5121	815-8501	福岡市南区塩原3-25-1
	城南区保健福祉センター	092-833-4102	814-0192	福岡市城南区鳥飼6-1-1
	早良区保健福祉センター	092-833-4353	814-8501	福岡市早良区百道2-1-1
	西区保健福祉センター	092-895-7064	819-8501	福岡市西区内浜1-4-1

### (5) 精神保健福祉センター

施設名	T E L	所在地	
福岡県精神保健福祉センター	092-582-7510	816-0804	春日市原町3-1-7 相談専用電話 092-582-7500
北九州市立精神保健福祉センター	093-522-8729	802-8560	北九州市小倉北区馬借1-7-1 北九州市総合保健福祉センター5階
福岡市精神保健福祉センター	092-737-8825	810-0073	福岡市中央区舞鶴2-5-1 (あいれふ内) 相談専用電話 092-737-8826

## (6) 児童相談所

事務所名	T E L	所在地		設置 主体	管轄 区域
福岡児童相談所	092-586-0023	816-0804	春日市原町3-1-7	福岡県	筑紫野市、春日市、大野城市、太宰府市、糸島市、筑紫郡、糟屋郡（新宮町を除く。）
久留米児童相談所	0942-32-4458	830-0047	久留米市津福本町字金丸281		久留米市、朝倉市、八女市、筑後市、大川市、小郡市、うきは市、朝倉郡、三井郡、三潴郡、八女郡
田川児童相談所	0947-42-0499	826-0041	田川市大字弓削田188		直方市、飯塚市、田川市、嘉麻市、小竹町、嘉穂郡、田川郡
大牟田児童相談所	0944-54-2344	836-0027	大牟田市西浜田町4-1		大牟田市、柳川市、みやま市
宗像児童相談所	0940-37-3255	811-3436	宗像市東郷5丁目5番3号		中間市、宗像市、古賀市、福津市、宮若市、糟屋郡新宮町、遠賀郡、鞍手郡鞍手町
京築児童相談所	0979-84-0407	828-0021	豊前市大字八屋2007-1 豊前総合庁舎		行橋市、豊前市、京都郡、築上郡
北九州市子ども総合センター	093-881-4556	804-0067	北九州市戸畑区汐井町1-6	北九州市	北九州市全域
福岡市こども総合相談センター	092-832-7100	810-0065	福岡市中央区地行浜2-1-28	福岡市	福岡市全域

## (7) 女性相談所

福岡県女性相談所 TEL 092-711-9874  
福岡市中央区赤坂1-8-8

(8) 公共職業安定所 (ハローワーク)

事務所名		T E L	所在地		管轄区域
福岡地区	福岡中央	092-712-8609	810-8609	福岡市中央区赤坂1-6-19	福岡市中央区、博多区、城南区、早良区、南区(那の川1~2丁目)、糟屋郡(志免町、須恵町、宇美町)
	福岡東	092-672-8609	813-8609	福岡市東区千早6-1-1	福岡市東区、宗像市、古賀市、福津市、糟屋郡(篠栗町、新宮町、久山町、粕屋町)
	福岡南	092-513-8609	816-8577	春日市春日公園3-2	福岡市南区(那の川1~2丁目を除く。)、筑紫野市、春日市、大野城市、太宰府市、筑紫郡
	福岡西	092-881-8609	819-8552	福岡市西区姪浜駅南3-8-10	福岡市西区、糸島市
北九州地区	八幡	093-622-5566	806-8509	北九州市八幡西区岸の浦1-5-10	北九州市八幡東区、八幡西区、中間市、遠賀郡
	若松出張所	093-771-5055	808-0034	北九州市若松区本町1-14-12	北九州市若松区
	戸畑分庁舎	093-871-1331	804-0053	北九州市戸畑区牧山1-1-15	北九州市戸畑区
	小倉	093-941-8609	802-8507	北九州市小倉北区萩崎町1-1-1	北九州市小倉北区、小倉南区
	門司出張所	093-381-8609	800-0004	北九州市門司区北川町1-1-8	北九州市門司区
	行橋	0930-25-8609	824-0031	行橋市西宮市5-2-47	行橋市、京都郡、築上郡(築上町)
豊前出張所	0979-82-8609	828-0021	豊前市大字八屋322-70	豊前市、築上郡(吉富町、上毛町)	
筑後地区	大牟田	0944-53-1551	836-0047	大牟田市大正町6-2-3	大牟田市、柳川市、みやま市
	久留米	0942-35-8609	830-8505	久留米市諏訪野町2401	久留米市(城島町を除く。)、小郡市、うきは市、三井郡
	大川出張所	0944-86-8609	831-0041	大川市大字小保614-6	久留米市(城島町)、大川市、三潁郡
	八女	0943-23-6188	834-0023	八女市馬場514-3	八女市、筑後市、八女郡
	朝倉	0946-22-8609	838-0061	朝倉市菩提寺480-3	朝倉市、朝倉郡
筑豊地区	飯塚	0948-24-8609	820-8540	飯塚市芳雄町12-1	飯塚市、嘉麻市、嘉穂郡
	直方	0949-22-8609	822-0002	直方市大字頓野3334-5	直方市、宮若市、鞍手郡
	田川	0947-44-8609	826-8609	田川市弓削田184-1	田川市、田川郡

(9) 労働関係機関

名 称		T E L	所 在 地	
福 岡 障 害 者 職 業 セ ン タ ー		092-752-5801	810-0042	福岡市中央区赤坂1-6-19 ワークプラザ赤坂5F
	北九州支所	093-941-8521	802-0066	北九州市小倉北区萩崎町1-27
福 岡 障 害 者 職 業 能 力 開 発 校		093-741-5431	808-0122	北九州市若松区大字蛸住1728-1
福 岡 市 障 が い 者 就 労 支 援 セ ン タ ー		092-643-0071	812-0044	福岡市博多区千代1-21-16
就 業 ・ 生 活 支 援 セ ン タ ー	北九州障害者就業・生活支援センター	093-871-0030	804-0067	北九州市戸畑区汐井町1-6 ウエルとばた2F
	障害者就業・生活支援センター 「デュナミス」	0943-32-4477	834-0115	八女郡広川町大字新代1110番地 グランセラーノ1階A・B号室
	福岡県央障害者就業・生活支援センター	0949-22-3645	822-0024	直方市須崎町16番19号
	障害者就業・生活支援センター 「野の花」	092-713-0050	810-0044	福岡市中央区六本松1-2-22 福岡県社会福祉センター5F
	障害者就業・生活支援センター 「じゃんぶ」	0947-23-1150	825-0004	田川市大字夏吉4205-3
	障害者就業・生活支援センター 「ほっとかん」	0944-57-7161	836-0041	大牟田市新栄町16-11-1
	障害者就業・生活支援センター 「ちどり」	092-940-1212	811-3115	古賀市久保1343-3
	障害者就業・生活支援センター 「ちくし」	092-592-7789	816-0811	春日市春日公園5-16 コーポ220-1-1
	障害者就業・生活支援センター 「ばまゆう」	0940-34-8200	811-3431	宗像市田熊5-5-1
	障害者就業・生活支援センター 「ちくぜん」	0946-42-6801	838-0214	朝倉郡筑前町東小田3539-10
	障害者就業・生活支援センター 「ぼるて」	0942-65-8367	830-0033	久留米市天神町101-1Mビル1階
	障害者就業・生活支援センター 「BASARA」	0948-23-5560	822-0040	飯塚市吉原町6-1あいタウン4階
	障害者就業・生活支援センター 「エール」	0930-25-7511	824-0036	行橋市南泉2-50-1

(10) 年金事務所

事務所名	T E L	所 在 地		管 轄 区 域
東 福 岡	092-651-7967	812-8657	福岡市東区馬出3-12-32	福岡市（東区）、宗像市、 古賀市、福津市、粕屋郡
博 多	092-474-0012	812-8540	福岡市博多区博多駅東3-15-23	福岡市博多区
中 福 岡	092-751-1232	810-8668	福岡市中央区大手門2-8-25	福岡市中央区
西 福 岡	092-883-9962	819-8502	福岡市西区内浜1-3-7	福岡市（西区、城南区、 早良区）、糸島市
南 福 岡	092-552-6112	815-8558	福岡市南区塩原3-1-27	福岡市（南区）、筑紫野市、 春日市、大野城市、太宰府 市、朝倉市、筑紫郡、朝倉郡
久 留 米	0942-33-6192	830-8501	久留米市諏訪野町2401	久留米市、八女市、筑後市、 大川市、小郡市、うきは市、 三井郡、三潴郡、八女郡
小 倉 南	093-471-8873	800-0294	北九州市小倉南区下曾根1-8-6	北九州市（小倉南区）、行橋 市、豊前市、京都郡、築上郡
小 倉 北	093-583-8340	803-8588	北九州市小倉北区大手町13-3	門司区、小倉北区
直 方	0949-22-0891	822-8555	直方市知古1-8-1	直方市、飯塚市、田川市、 宮若市、嘉麻市、鞍手郡、 嘉徳郡、田川郡
八 幡	093-631-7962	806-8555	北九州市八幡西区岸の浦1-5-5	北九州市（若松区、戸畑区、 八幡東区、八幡西区）、 中間市、遠賀郡
大 牟 田	0944-52-5294	836-8501	大牟田市大正町6-2-10	大牟田市、柳川市、みやま市
年金相談センター 北九州	093-645-6200	806-0036	北九州市八幡西区西曲里町2-1	

(11) 特別支援学校

学 校 名	障 害 種 別					T	E	L	所 在 地	学 部			
	視 覚	聴 覚	肢 体	知 的	病 弱					幼 稚 部	小 学 部	中 学 部	高 等 部
立 県	築城特別支援学校			○	○		0930-52-3121	829-0102	築上郡築上町大字築城1561		○	○	○
	小倉聴覚特別支援学校		○				093-921-3600	802-0061	北九州市小倉北区三郎丸2丁目9-1	○	○	○	
	北九州視覚特別支援学校	○					093-651-5419	805-0016	北九州市八幡東区高見5丁目1-12	○	○	○	○
	北九州高等学園				○		093-246-3000	809-0026	中間市大辻町18-1				○
	古賀特別支援学校				○	○	092-943-8674	811-3113	古賀市千鳥4丁目3-1		○	○	○
	福岡特別支援学校			○			092-963-0031	811-0119	糟屋郡新宮町緑ヶ浜4-1-1		○	○	○
	福岡聴覚特別支援学校		○				092-821-1212	814-0021	福岡市早良区荒江3丁目2-1	○	○	○	
	福岡高等聴覚特別支援学校		○				092-845-6931	814-0021	福岡市早良区荒江3丁目2-2				○
	福岡視覚特別支援学校	○					092-924-1101	818-0014	筑紫野市大字牛島114	○	○	○	
	福岡高等視覚特別支援学校	○					092-925-3053	818-0014	筑紫野市大字牛島151				○
	特別支援学校福岡高等学園				○		092-921-2244	818-0047	筑紫野市大字古賀304				○
	小郡特別支援学校				○		0942-73-3437	838-0123	小郡市下岩田2341-3		○	○	○
	久留米聴覚特別支援学校		○				0942-44-2304	839-0852	久留米市高良内町2935	○	○	○	
	田主丸特別支援学校			○			0943-73-1537	839-1212	久留米市田主丸町石垣1190-1		○	○	○
	柳河特別支援学校	○		○		○	0944-73-2263	832-0823	柳川市三橋町今古賀170	○	○	○	○
	筑後特別支援学校				○		0942-53-0528	833-0034	筑後市大字下北島318		○	○	○
	川崎特別支援学校				○		0947-72-7788	827-0003	田川郡川崎町大字川崎2343		○	○	
	嘉穂特別支援学校				○		0948-42-1511	820-0206	嘉麻市鴨生328-1		○	○	
直方豊学校		○				0949-26-5351	822-0001	直方市大字感田346-1	○	○	○		
直方養護学校				○		0949-24-5570	822-0007	直方市下境410-2		○	○	○	
立 市 福 岡	福岡中央特別支援学校				○		092-847-2789	810-0065	福岡市中央区地行浜2丁目1-18		○	○	○
	若久特別支援学校				○		092-551-2652	815-0042	福岡市南区若久2丁目3-13		○	○	○
	屋形原特別支援学校				○	○	092-565-4901	811-1351	福岡市南区屋形原2丁目31-1		○	○	○
	南福岡特別支援学校			○			092-581-2242	812-0857	福岡市博多区西月隈5丁目6-1		○	○	○
	東福岡特別支援学校				○		092-691-5402	813-0025	福岡市東区青葉3丁目8-1		○	○	○
	生の松原特別支援学校				○		092-812-0151	819-0043	福岡市西区野方7丁目825		○	○	○
	今津特別支援学校			○			092-806-8181	819-0165	福岡市西区今津5413		○	○	○
	博多高等学園				○		092-263-9300	812-0037	福岡市博多区御供所町8-1				○
立 市 北 九 州	門司特別支援学校				○		093-341-8431	801-0802	北九州市門司区白野江3丁目28-1		○	○	
	北九州特別支援学校			○			093-921-0075	802-0803	北九州市小倉南区春ヶ丘10-3		○	○	○
	八幡特別支援学校				○		093-641-8675	806-0047	北九州市八幡西区鷹の巣3丁目7-1		○	○	○
	小池特別支援学校				○		093-601-1298	808-0132	北九州市若松区大字小敷583-1		○	○	○
	企救特別支援学校					○	093-921-3775	802-0803	北九州市小倉南区春ヶ丘10-3		○	○	○
	小倉南特別支援学校				○		093-921-5511	802-0816	北九州市小倉南区若園4丁目1-1		○	○	○
	小倉北特別支援学校				○		093-592-2103	803-0846	北九州市小倉北区下津4丁目3-1		○	○	○
	八幡西特別支援学校			○		○	093-612-2210	807-0075	北九州市八幡西区下上津役4丁目8-2		○	○	○
北九州中央高等学園				○		093-861-0112	804-0093	北九州市戸畑区沢見1丁目3-47				○	
大牟田特別支援学校				○		0944-56-9671	836-0896	大牟田市天道町24		○	○	○	
久留米特別支援学校				○		0942-39-6131	830-0051	久留米市南1丁目2-1		○	○	○	

## (12) 県税事務所

事務所名	T E L	所在地		管轄区域
博 多	092-473-8311	812-8542	福岡市博多区博多駅東1-17-1 福岡東総合庁舎	福岡市博多区、南区
東 福 岡	092-641-0201	812-8543	福岡市東区箱崎1-18-1 粕屋総合庁舎	福岡市東区、宗像市、古賀市、福津市、糟屋郡
西 福 岡	092-735-6141	810-8515	福岡市中央区赤坂1-8-8 福岡西総合庁舎	福岡市中央区、城南区、早良区、西区、糸島市
筑 紫	092-513-5573	816-8558	大野城市白木原3-5-25 筑紫総合庁舎	筑紫野市、春日市、大野城市、太宰府市、筑紫郡
北 九 州 東	093-592-3511	803-8512	北九州市小倉北区内7-8 小倉総合庁舎	北九州市門司区、小倉北区、小倉南区
北 九 州 西	093-662-9310	805-0062	北九州市八幡東区平野2-13-2	北九州市若松区、戸畑区、八幡東区、八幡西区、中間市、遠賀郡
田 川	0947-42-9302	825-0002	田川市大字伊崎3292-2 田川総合庁舎	田川市、田川郡（ただし課税については飯塚直方が所管）
飯 塚 ・ 直 方	0948-23-4111	820-0004	飯塚市新立岩8-1 飯塚総合庁舎	直方市、飯塚市、嘉麻市、宮若市、鞍手郡、嘉穂郡
久 留 米	0942-30-1012	839-0861	久留米市合川町1642-1 久留米総合庁舎	久留米市、朝倉市、小郡市、うきは市、朝倉郡、三井郡
大 牟 田	0944-41-5122	836-0034	大牟田市小浜町24-1 大牟田総合庁舎	大牟田市、柳川市、みやま市（ただし課税については久留米が所管）
筑 後	0942-52-5131	833-0031	筑後市山の井766-2	八女市、筑後市、大川市、三潞郡、八女郡（ただし課税については久留米が所管）
行 橋	0930-23-2216	824-0005	行橋市中央1-2-1 行橋総合庁舎	行橋市、豊前市、京都郡、築上郡（ただし課税については北九州東が所管）

## (13) 法律相談・権利擁護

名 称	T E L	所 在 地		相 談 内 容
障 害 者 1 1 0 番	092-584-6110	816-0804	春日市原町3-1-7 クローバープラザ6階	保健、医療、福祉、法律問題等に係る各種の相談
福 岡 県 地 域 福 祉 権 利 擁 護 セ ン タ ー	092-584-7411			福祉サービスの利用手続きの援助、日常的な金銭管理サービス

#### (14) 発達障害者支援センター

名 称	T E L	所 在 地	
福岡県発達障害者支援センター「ゆう・もあ」	0947-46-9505	825-0004	田川市夏吉4205-7
福岡県発達障害者支援センター「あおぞら」	0942-52-3455	834-0122	八女郡広川町一條1363-1
北九州市発達障害者支援センター「つばさ」	093-922-5523	802-0803	北九州市小倉南区春ヶ丘10-2 北九州市立総合療育センター内
福岡市発達障害者支援センター「ゆうゆうセンター」	092-845-0040	810-0065	福岡市中央区地行浜2丁目1番6号 福岡市発達教育センター内

#### (15) 福岡県高次脳機能障害支援拠点機関

名 称	T E L	所 在 地		受 付 時 間	ホ ー ム ペ ー ジ
福岡県身体障害者リハビリテーションセンター	専門相談ホットライン 092-944-2011	811-3113	古賀市千鳥3丁目1番1号	【専門相談ホットライン】 月曜日～金曜日 午前 9:00～12:00 午後13:00～17:00	<a href="http://www.fukuoka-rehacenter.or.jp/">http://www.fukuoka-rehacenter.or.jp/</a>
産業医科大学病院	代表電話 093-603-1611 内線3159・PHS7876	807-8555	北九州市八幡西区医生ヶ丘1番1号	月曜日～金曜日 9:00～17:00	<a href="http://www.uoeh-hospital.jp/hospital/index.html">http://www.uoeh-hospital.jp/hospital/index.html</a>
久留米大学病院	代表電話 0942-35-3311	830-0011	久留米市旭町67番地	月曜日～金曜日	<a href="http://www.hosp.kurume-u.ac.jp/">http://www.hosp.kurume-u.ac.jp/</a>
福岡市立心身障がい福祉センター	リハビリテーション係 092-721-1611	810-0072	福岡市中央区長浜1丁目2番8号	月曜日～金曜日 午前 9:00～12:00 午後13:00～17:00	<a href="http://www.fc-jigyoudan.org/aiai/s-a-0.html">http://www.fc-jigyoudan.org/aiai/s-a-0.html</a>

