

生産

1 鉱工業生産指数（総合）（2018年11月）

- (1) 前月比：2か月連続の上昇
- (2) 業種別の前月比（寄与度順）
 - プラス：輸送機械工業、食料品・たばこ工業等
 - マイナス：電子部品・デバイス工業、化学工業等

(平成22年=100)

		指数	前月比
平成29年 (2017)	11月	113.5	▲ 2.6
	12月	118.0	4.0
平成30年 (2018)	1月	109.3	▲ 7.4
	2月	117.5	7.5
	3月	120.2	2.3
	4月	120.0	▲ 0.2
	5月	120.0	0.0
	6月	110.2	▲ 8.2
	7月	110.5	0.3
	8月	115.7	4.7
	9月	110.5	▲ 4.5
	10月	115.0	4.1
	11月	118.5	3.0

(平成22年=100)

		指数	前期比
平成28年	10~12月	115.4	4.6
平成29年 (2017)	1~3月	114.6	▲ 0.7
	4~6月	115.3	0.6
	7~9月	115.6	0.3
平成30年 (2018)	10~12月	116.0	0.3
	1~3月	115.7	▲ 0.3
	4~6月	116.7	0.9
7~9月	112.2	▲ 3.9	

(平成22年=100)

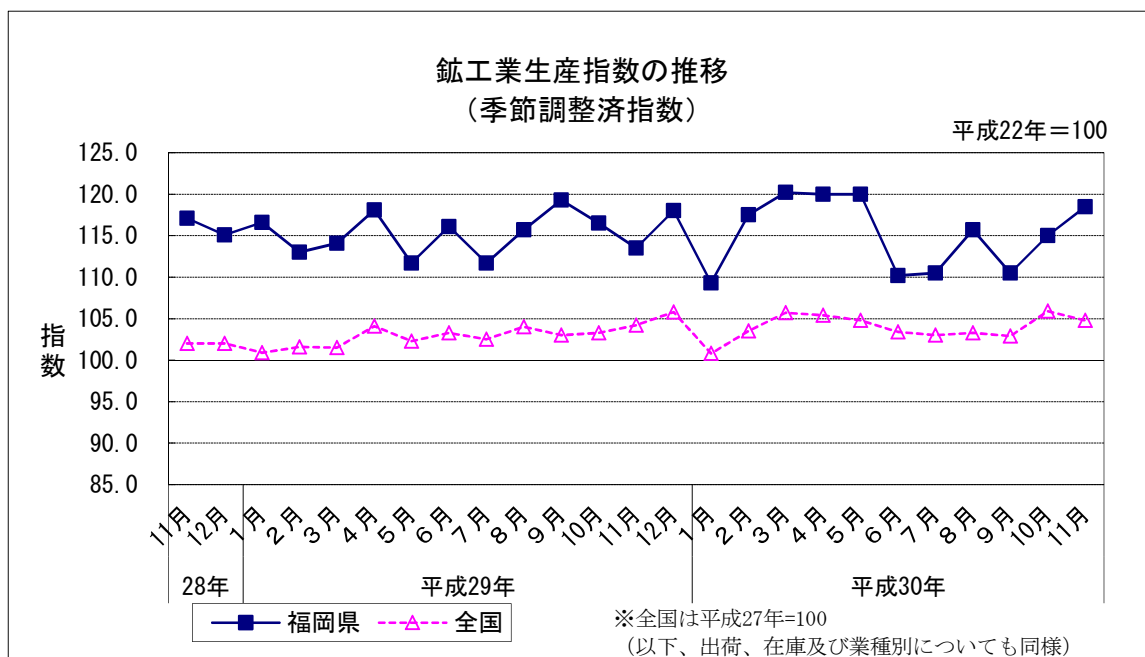
	指数	前年比
平成27年(2015)	109.2	4.4
平成28年(2016)	109.8	0.5
平成29年(2017)	115.0	4.7

資料出所：福岡県調査統計課「鉱工業指数」

※月及び四半期は季節調整済指数、年は原指数による。前月比、前期比及び前年比は増減率（％）。

※平成29年以降は年間補正前の数値である。

(以下、出荷、在庫及び業種別についても同様。)



生産

2 鋳工業出荷指数（総合）（2018年11月）

(1) 前月比：2か月連続の上昇

(2) 業種別の前月比（寄与度順）

プラス：輸送機械工業、鉄鋼業 等

マイナス：電子部品・デバイス工業、はん用・生産用機械工業 等

(平成22年=100)

		指数	前月比
平成29年 (2017)	11月	115.8	▲ 0.6
	12月	121.8	5.2
平成30年 (2018)	1月	110.6	▲ 9.2
	2月	120.4	8.9
	3月	121.0	0.5
	4月	124.4	2.8
	5月	122.0	▲ 1.9
	6月	112.7	▲ 7.6
	7月	114.1	1.2
	8月	116.2	1.8
	9月	113.5	▲ 2.3
	10月	117.0	3.1
	11月	122.0	4.3

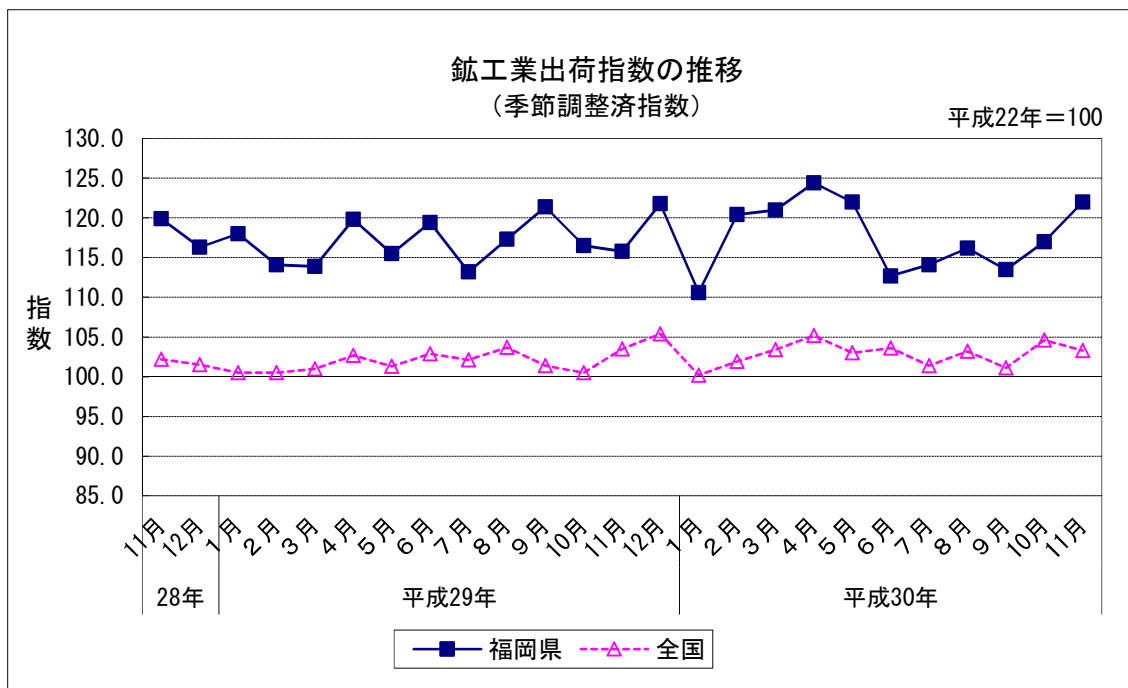
(平成22年=100)

		指数	前期比
平成28年	10~12月	117.4	4.7
平成29年 (2017)	1~3月	115.3	▲ 1.8
	4~6月	118.2	2.5
	7~9月	117.3	▲ 0.8
	10~12月	118.0	0.6
平成30年 (2018)	1~3月	117.3	▲ 0.6
	4~6月	119.7	2.0
	7~9月	114.6	▲ 4.3

(平成22年=100)

	指数	前年比
平成27年(2015)	110.1	4.0
平成28年(2016)	111.7	1.5
平成29年(2017)	116.8	4.6

資料出所：福岡県調査統計課「鋳工業指数」



生産

3 鋳工業在庫指数（総合）（2018年11月）

- (1) 前月比：3か月ぶりの上昇
- (2) 業種別の前月比（寄与度順）
 プラス：はん用・生産用機械工業、金属製品工業 等
 マイナス：鉄鋼業、電子部品・デバイス工業 等

(平成22年=100)

		指数	前月比
平成29年 (2017)	11月	136.0	3.8
	12月	136.5	0.4
平成30年 (2018)	1月	137.1	0.4
	2月	139.6	1.8
	3月	144.1	3.2
	4月	139.7	▲ 3.1
	5月	140.8	0.8
	6月	140.7	▲ 0.1
	7月	130.6	▲ 7.2
	8月	139.0	6.4
	9月	133.4	▲ 4.0
	10月	132.0	▲ 1.0
	11月	135.8	2.9

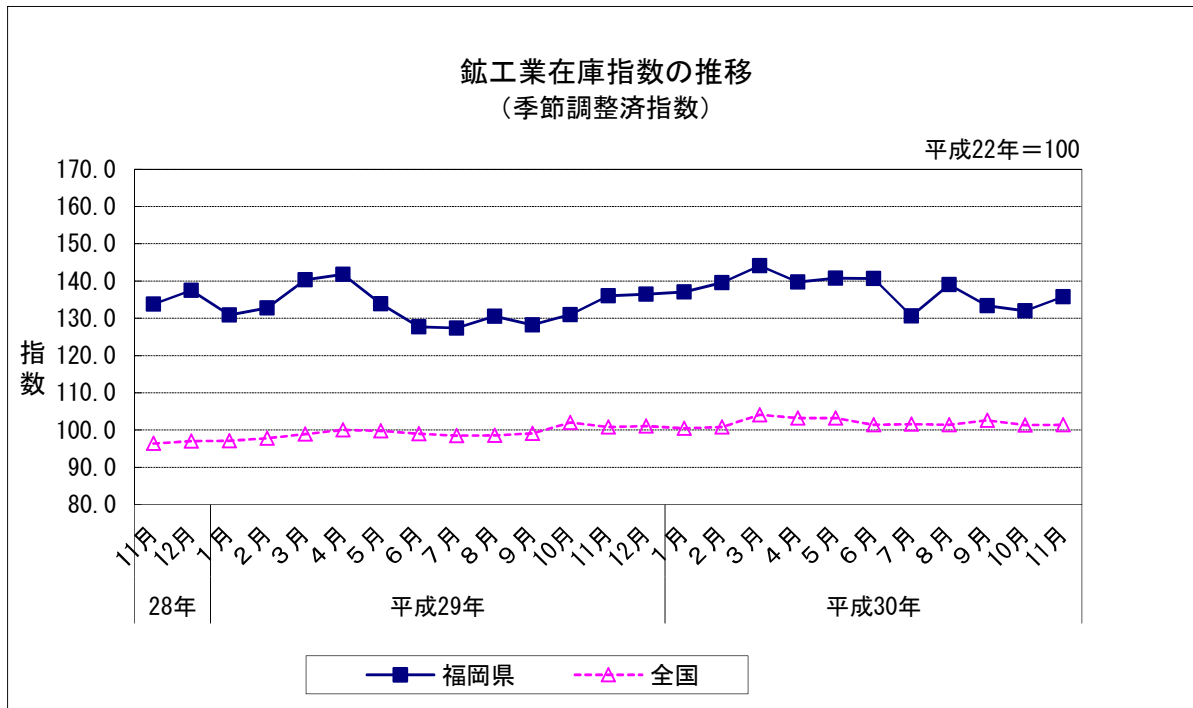
(平成22年=100)

		指数	前期比
平成28年	10~12月	137.5	1.9
平成29年 (2017)	1~3月	140.3	2.0
	4~6月	127.7	▲ 9.0
	7~9月	128.2	0.4
	10~12月	136.5	6.5
平成30年 (2018)	1~3月	144.1	5.6
	4~6月	140.7	▲ 2.4
	7~9月	133.4	▲ 5.2

(平成22年=100)

	指数	前年比
平成27年(2015)	138.9	3.3
平成28年(2016)	134.2	▲ 3.4
平成29年(2017)	133.2	▲ 0.7

資料出所：福岡県調査統計課「鋳工業指数」
 ※四半期・年の数値は期末値。



生 産

4 鉄鋼業（2018年11月）
 (1) 前月比：4か月連続の上昇
 プラスに寄与した主な品目：銑鉄鋳物、亜鉛めっき鋼板、
 特殊鋼冷間仕上鋼材 等

(平成22年=100)

		指数	前月比
平成29年 (2017)	11月	91.7	▲ 11.0
	12月	89.2	▲ 2.7
平成30年 (2018)	1月	88.0	▲ 1.3
	2月	96.6	9.8
	3月	95.0	▲ 1.7
	4月	103.4	8.8
	5月	91.6	▲ 11.4
	6月	92.8	1.3
	7月	87.1	▲ 6.1
	8月	87.2	0.1
	9月	88.7	1.7
	10月	94.2	6.2
	11月	99.4	5.5

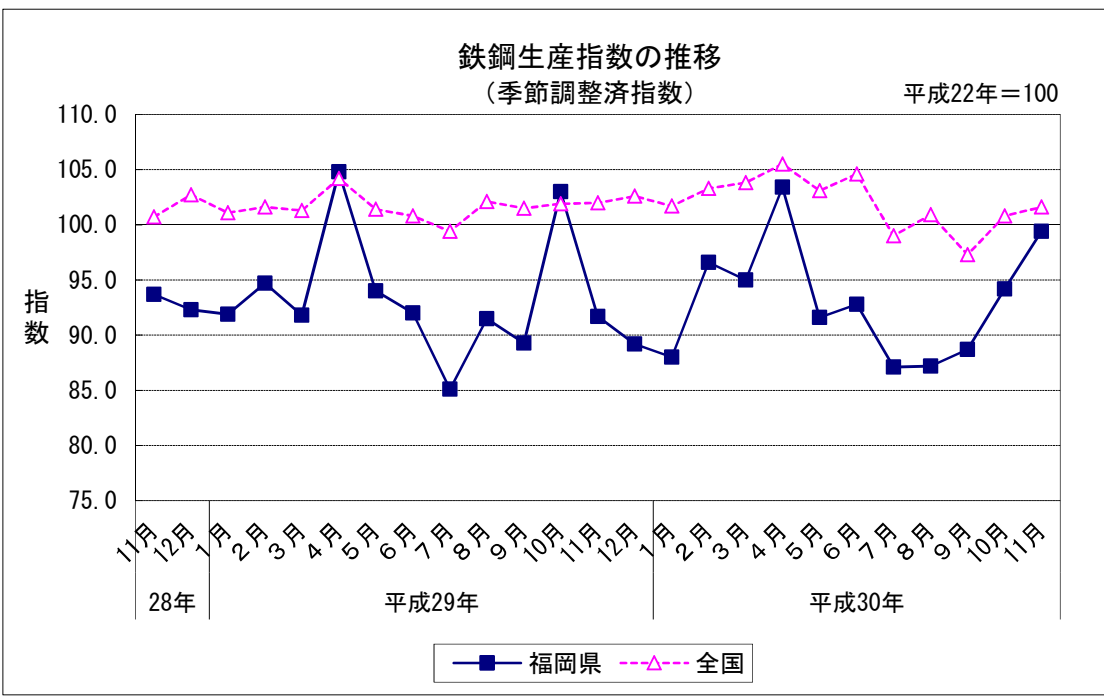
(平成22年=100)

		指数	前期比
平成28年	10~12月	92.6	2.5
平成29年 (2017)	1~3月	92.8	0.2
	4~6月	96.9	4.4
	7~9月	88.6	▲ 8.6
	10~12月	94.6	6.8
平成30年 (2018)	1~3月	93.2	▲ 1.5
	4~6月	95.9	2.9
	7~9月	87.7	▲ 8.6

(平成22年=100)

	指数	前年比
平成27年(2015)	92.1	1.2
平成28年(2016)	90.0	▲ 2.3
平成29年(2017)	93.3	3.7

資料出所：福岡県調査統計課「鉱工業指数」



生産

5 はん用・生産用機械工業（2018年11月）

(1) 前月比：2か月連続の上昇

プラスに寄与した主な品目：ショベル系掘削機、鉄鋼用ロール 等

(平成22年=100)

		指数	前月比
平成29年 (2017)	11月	125.3	▲ 3.2
	12月	143.5	14.5
平成30年 (2018)	1月	119.2	▲ 16.9
	2月	127.8	7.2
	3月	129.1	1.0
	4月	118.5	▲ 8.2
	5月	135.2	14.1
	6月	111.1	▲ 17.8
	7月	113.1	1.8
	8月	120.5	6.5
	9月	113.2	▲ 6.1
	10月	115.9	2.4
	11月	118.0	1.8

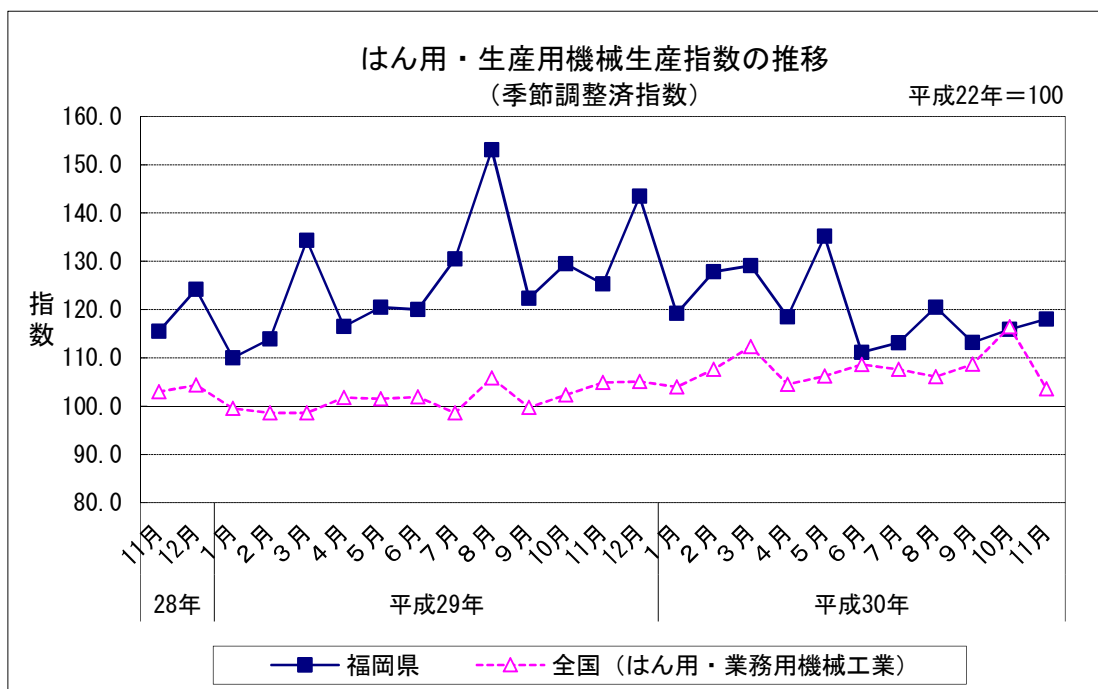
(平成22年=100)

		指数	前期比
平成28年	10~12月	119.6	▲ 2.8
	1~3月	119.4	▲ 0.2
平成29年 (2017)	4~6月	119.0	▲ 0.3
	7~9月	135.3	13.7
	10~12月	132.8	▲ 1.8
平成30年 (2018)	1~3月	125.4	▲ 5.6
	4~6月	121.6	▲ 3.0
	7~9月	115.6	▲ 4.9

(平成22年=100)

	指数	前年比
平成27年(2015)	116.8	3.4
平成28年(2016)	117.7	0.8
平成29年(2017)	126.7	7.6

資料出所：福岡県調査統計課「鉱工業指数」



生 産

6 輸送機械工業（2018年11月）

(1) 前月比：2か月連続の上昇
 プラスに寄与した主な品目：四輪自動車 等

(平成22年=100)

		指数	前月比
平成29年 (2017)	11月	128.6	▲ 6.0
	12月	141.7	10.2
平成30年 (2018)	1月	117.0	▲ 17.4
	2月	138.1	18.0
	3月	147.5	6.8
	4月	157.9	7.1
	5月	142.1	▲ 10.0
	6月	125.9	▲ 11.4
	7月	126.9	0.8
	8月	139.1	9.6
	9月	131.1	▲ 5.8
	10月	139.6	6.5
	11月	154.4	10.6

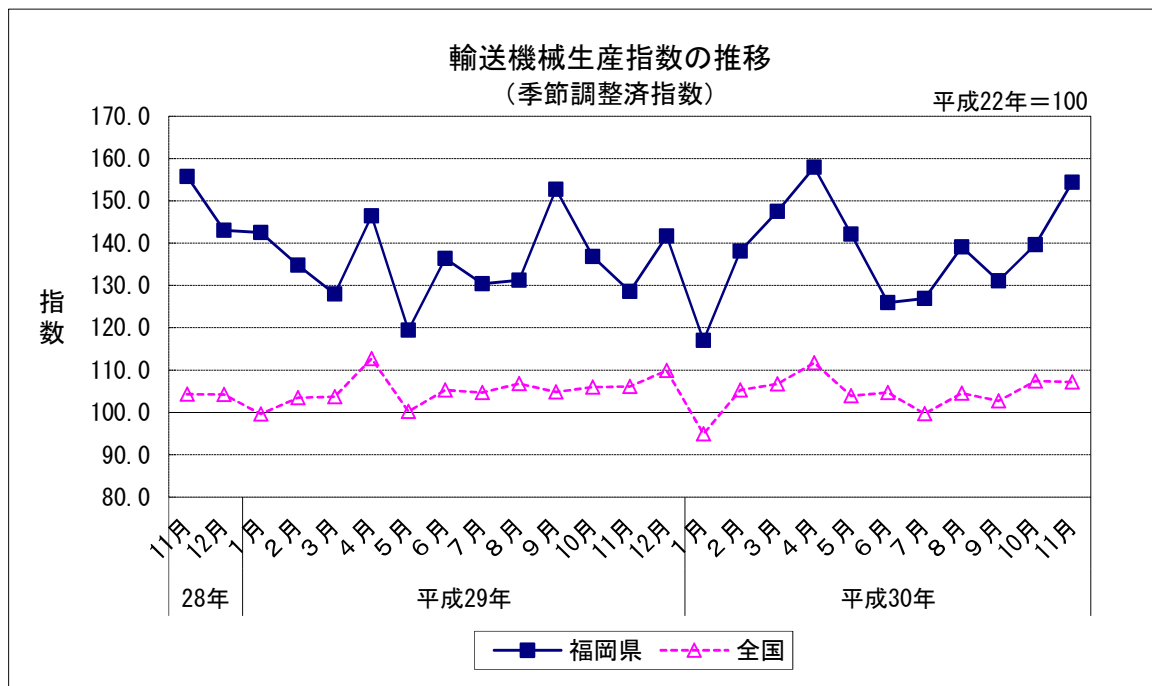
(平成22年=100)

		指数	前期比
平成28年	10~12月	147.6	12.8
平成29年 (2017)	1~3月	135.1	▲ 8.5
	4~6月	134.1	▲ 0.7
	7~9月	138.1	3.0
平成30年 (2018)	10~12月	135.7	▲ 1.7
	1~3月	134.2	▲ 1.1
	4~6月	142.0	5.8
	7~9月	132.4	▲ 6.8

(平成22年=100)

	指数	前年比
平成27年(2015)	126.4	9.1
平成28年(2016)	130.1	2.9
平成29年(2017)	134.2	3.2

資料出所：福岡県調査統計課「鉱工業指数」



生産

7 四輪自動車生産台数（九州）（2018年11月）

(1) 前年同月比：2か月連続の上昇

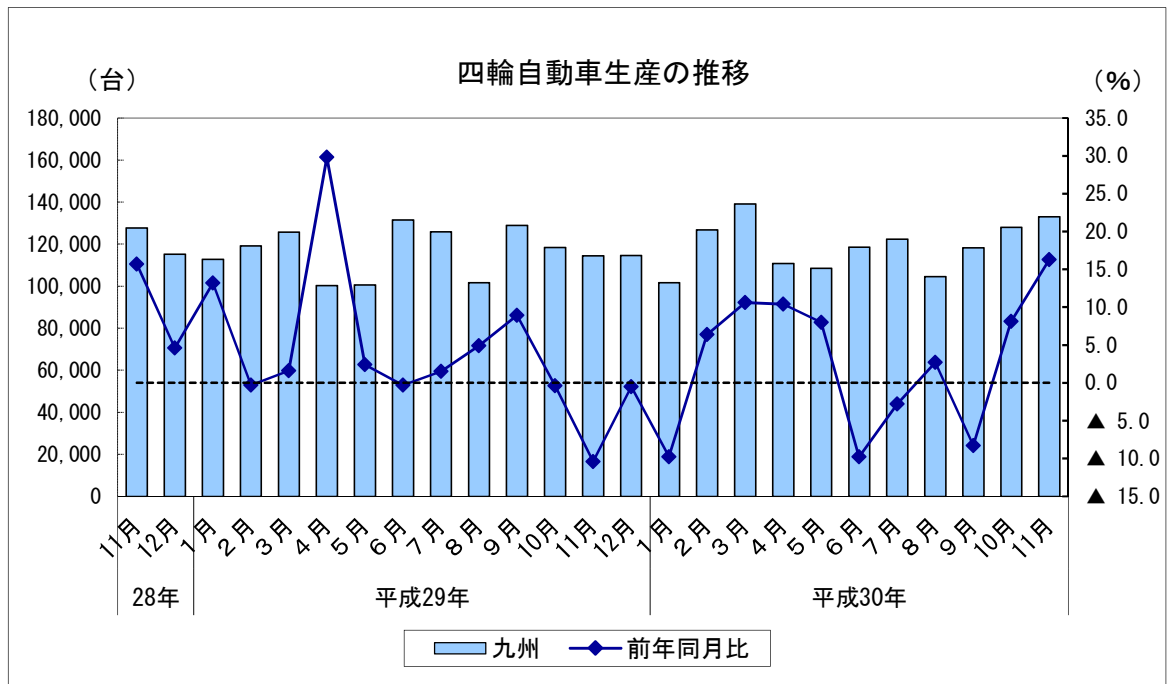
		台数	前年同月比
平成29年 (2017)	11月	114,371	▲ 10.4
	12月	114,582	▲ 0.5
平成30年 (2018)	1月	101,623	▲ 9.8
	2月	126,753	6.4
	3月	139,082	10.6
	4月	110,801	10.4
	5月	108,546	8.0
	6月	118,604	▲ 9.8
	7月	122,359	▲ 2.8
	8月	104,487	2.7
	9月	118,255	▲ 8.3
	10月	r 127,933	8.1
	11月	p 132,976	16.3

		台数	前年同期比
平成28年	10~12月	361,635	8.0
平成29年 (2017)	1~3月	357,517	4.3
	4~6月	332,268	8.1
	7~9月	356,494	5.1
	10~12月	347,282	▲ 4.0
平成30年 (2018)	1~3月	367,458	2.8
	4~6月	337,951	1.7
	7~9月	r 345,101	▲ 3.2

	台数	前年比
平成27年(2015)	1,350,571	4.2
平成28年(2016)	1,351,114	0.0
平成29年(2017)	1,393,561	3.1

資料出所：九州経済産業局

※ pは速報値、rは確報値・年間補正值。



生産

8 化学工業（2018年11月）

(1) 前月比：2か月ぶりの低下

マイナスに寄与した主な品目：ポリカーボネート、ビスフェノールA、
複合肥料 等

(平成22年=100)

		指数	前月比
平成29年 (2017)	11月	104.0	▲ 0.9
	12月	102.4	▲ 1.5
平成30年 (2018)	1月	105.5	3.0
	2月	101.8	▲ 3.5
	3月	90.5	▲ 11.1
	4月	94.1	4.0
	5月	101.3	7.7
	6月	88.2	▲ 12.9
	7月	93.2	5.7
	8月	101.5	8.9
	9月	101.3	▲ 0.2
	10月	108.8	7.4
	11月	104.9	▲ 3.6

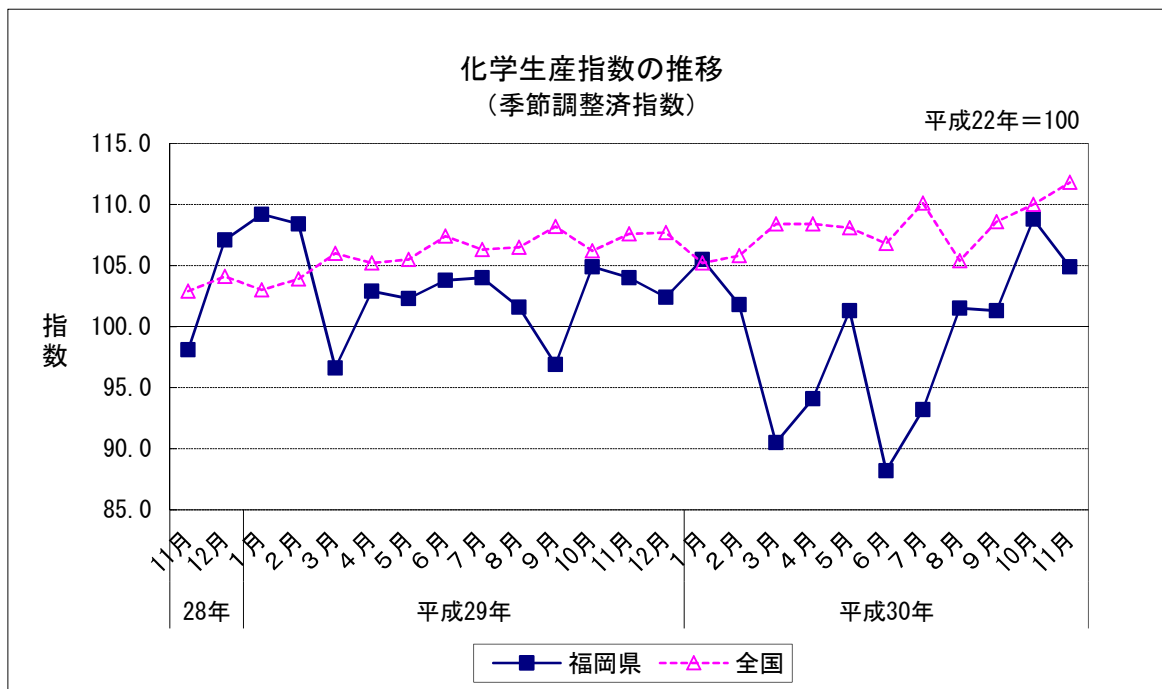
(平成22年=100)

		指数	前期比
平成28年	10~12月	101.1	4.7
	1~3月	104.7	3.6
平成29年 (2017)	4~6月	103.0	▲ 1.6
	7~9月	100.8	▲ 2.1
	10~12月	103.8	3.0
平成30年 (2018)	1~3月	99.3	▲ 4.3
	4~6月	94.5	▲ 4.8
	7~9月	98.7	4.4

(平成22年=100)

	指数	前年比
平成27年(2015)	98.6	▲ 0.1
平成28年(2016)	100.5	1.9
平成29年(2017)	103.1	2.6

資料出所：福岡県調査統計課「鉱工業指数」



生産

9 食料品・たばこ工業（2018年11月）

(1) 前月比：3か月ぶりの上昇

プラスに寄与した主な品目：発泡酒（その他雑酒含む）、ビール 等

(平成22年=100)

		指数	前月比
平成29年 (2017)	11月	92.8	7.8
	12月	95.4	2.8
平成30年 (2018)	1月	87.2	▲ 8.6
	2月	85.5	▲ 1.9
	3月	90.0	5.3
	4月	84.8	▲ 5.8
	5月	89.6	5.7
	6月	85.5	▲ 4.6
	7月	82.7	▲ 3.3
	8月	90.5	9.4
	9月	86.2	▲ 4.8
	10月	81.5	▲ 5.5
	11月	85.8	5.3

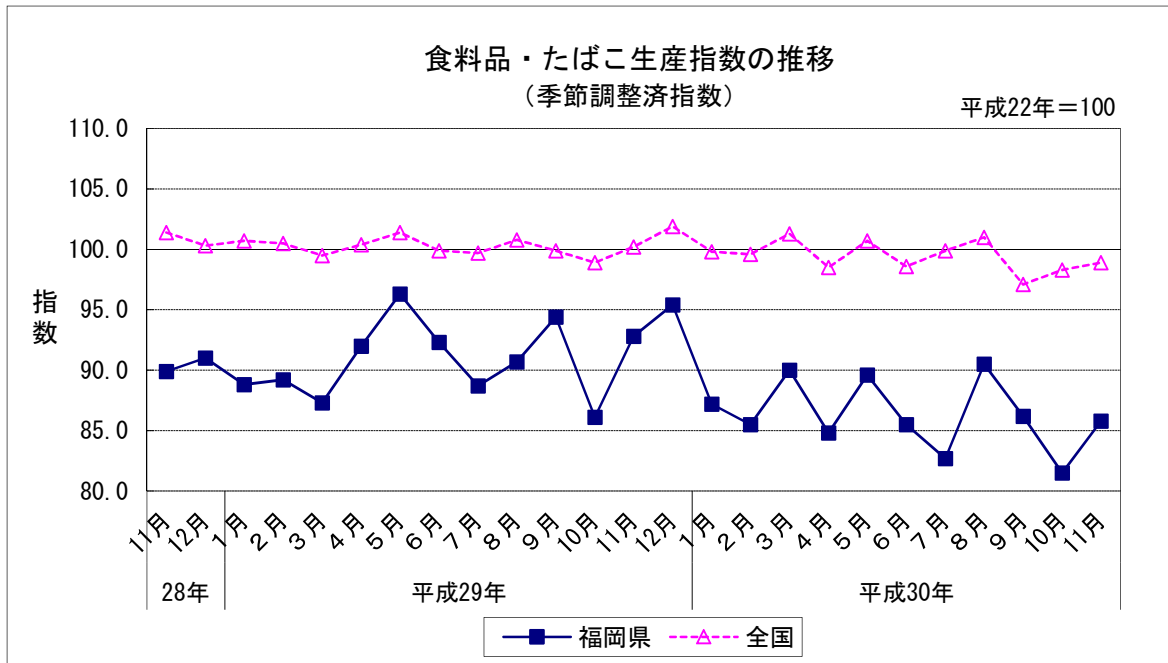
(平成22年=100)

		指数	前期比
平成28年	10~12月	91.0	▲ 0.4
平成29年 (2017)	1~3月	88.4	▲ 2.9
	4~6月	93.5	5.8
	7~9月	91.3	▲ 2.4
	10~12月	91.4	0.1
平成30年 (2018)	1~3月	87.6	▲ 4.2
	4~6月	86.6	▲ 1.1
	7~9月	86.5	▲ 0.1

(平成22年=100)

	指数	前年比
平成27年(2015)	92.3	3.1
平成28年(2016)	92.3	0.0
平成29年(2017)	90.8	▲ 1.6

資料出所：福岡県調査統計課「鉱工業指数」



生産

10 所定外労働時間（製造業）（2018年11月）

（1）前年同月比：8か月連続の低下

（平成27年=100）

		所定外労働時間	指数	前年同月比
平成29年 (2017)	11月	21.1	112.8	0.0
	12月	19.4	103.7	▲ 6.2
平成30年 (2018)	1月	18.2	97.3	▲ 2.2
	2月	20.1	107.5	8.0
	3月	20.6	110.2	6.3
	4月	19.3	103.2	▲ 2.5
	5月	18.2	97.3	▲ 1.1
	6月	18.6	99.5	▲ 5.5
	7月	19.2	102.7	▲ 4.9
	8月	17.4	93.0	▲ 8.5
	9月	18.7	100.0	▲ 3.1
	10月	18.6	99.5	▲ 5.1
	11月	19.1	102.1	▲ 9.5

	所定外労働時間	前年比
平成27年(2015)	18.7	1.3
平成28年(2016)	18.7	0.2
平成29年(2017)	19.4	3.7

資料出所：

福岡県調査統計課「毎月勤労統計調査 地方調査」
 対象：製造業、30人以上の事業所
 ※前年同月比、前年比はそれぞれの指数比による。
 ※指数は、基準年を更新し、平成27年を100と
 している。

