

# 消 費

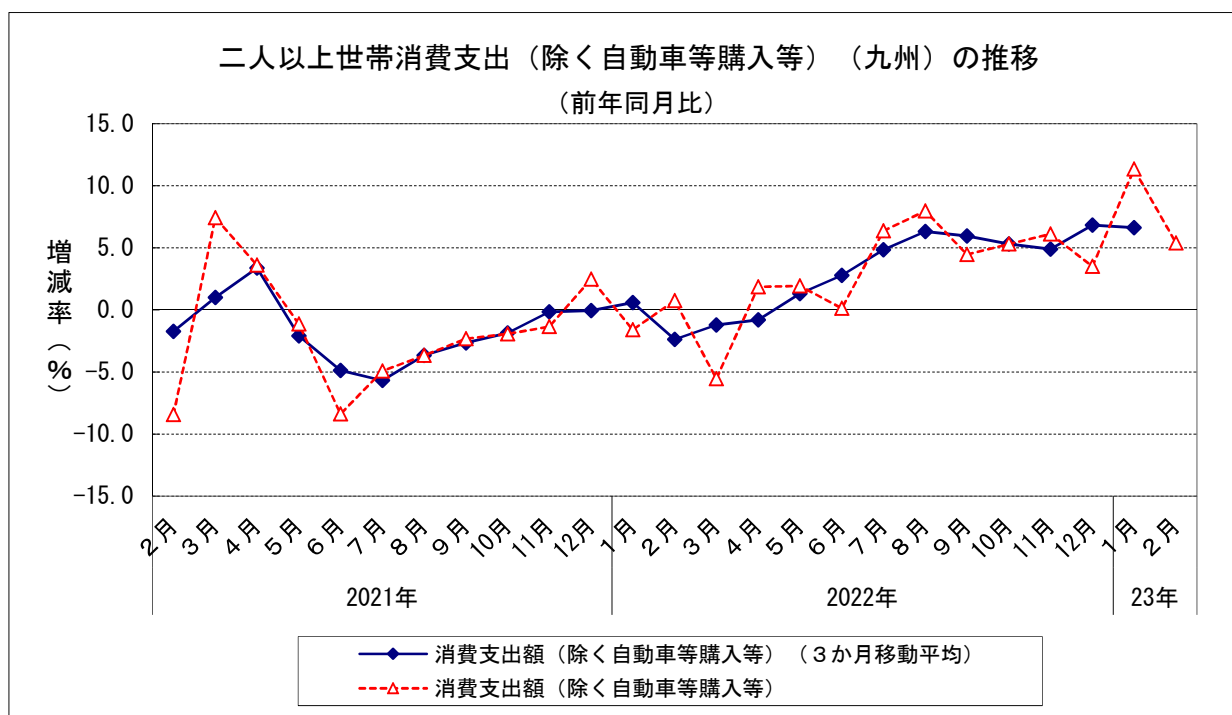
1 二人以上世帯消費支出（除く自動車等購入等）（九州）（2023年1月）  
 (1) 前年同月比：9か月連続のプラス（3か月移動平均）

		消費支出額 a	住居の設備修繕・維持 +自動車等購入費 +仕送り金 b	消費支出額 (除く自動車等購入等)		消費支出額 (除く自動車等購入等) (3か月移動平均)	
				a - b	前年同月比		前年同月比
2022年	2月	241,591	23,479	218,112	0.7	238,165	▲ 2.4
	3月	282,452	26,637	255,815	▲ 5.6	241,309	▲ 1.2
	4月	270,816	20,816	250,000	1.9	247,982	▲ 0.8
	5月	258,362	20,230	238,132	1.9	239,330	1.3
	6月	245,398	15,541	229,857	0.1	235,920	2.8
	7月	258,903	19,133	239,770	6.4	241,659	4.9
	8月	274,575	19,226	255,349	8.0	242,270	6.3
	9月	253,298	21,608	231,690	4.5	246,567	5.9
	10月	274,167	21,504	252,663	5.3	242,426	5.3
	11月	264,554	21,628	242,926	6.1	260,489	4.9
	12月	306,491	20,613	285,878	3.5	265,553	6.8
	2023年	1月	304,101	36,245	267,856	11.3	261,209
2月		247,089	17,195	229,894	5.4	...	...

資料出所:総務省「家計調査」

単位:円,%

※消費支出額（除く自動車等購入等）とは、消費支出総額から振れが大きい「自動車等購入」や「住居の設備修繕・維持」、「仕送り金」を除外した額である。



# 消費

## 2 二人以上世帯サービス支出額（九州）（2023年1月）

（1）前年同月比：9か月連続のプラス（3か月移動平均）

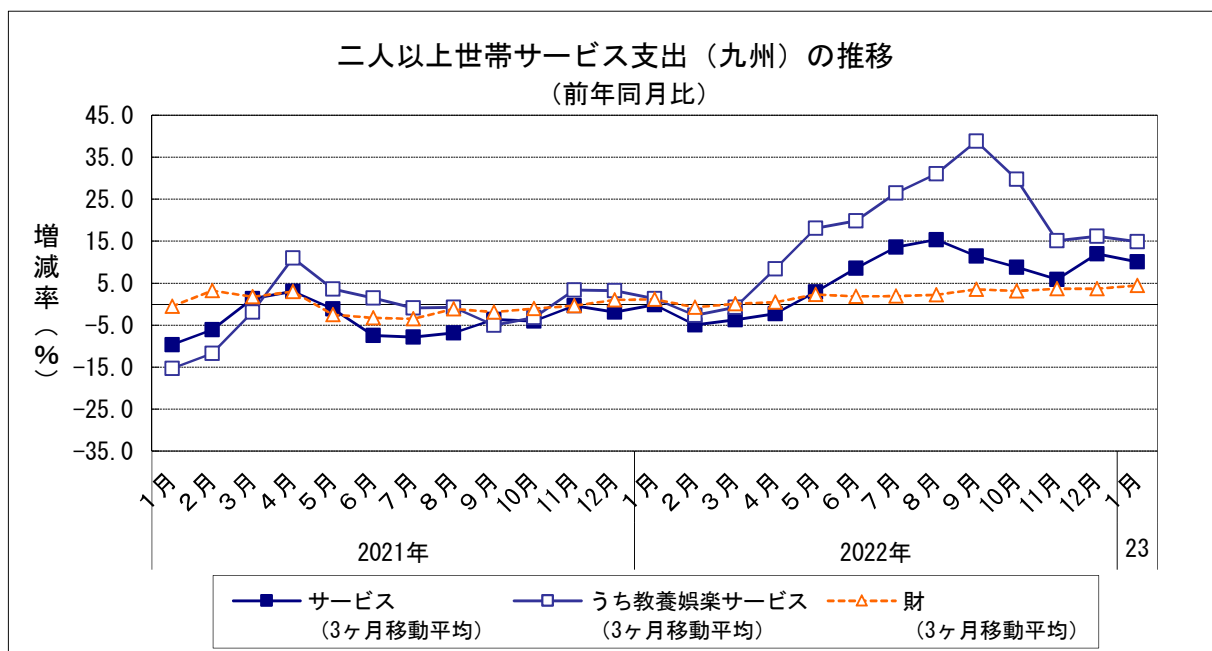
		サービス支出			財支出		
		3か月移動平均 前年同月比	うち教養娯楽 サービス支出	3か月移動平均 前年同月比	3か月移動平均 前年同月比		
2022年	2月	79,499	▲ 5.0	10,515	▲ 2.7	125,071	▲ 0.8
	3月	88,546	▲ 3.8	10,822	▲ 0.7	145,613	0.1
	4月	95,967	▲ 2.3	12,797	8.4	136,235	0.4
	5月	87,027	2.9	11,867	18.1	137,841	2.3
	6月	86,408	8.6	12,834	19.9	131,698	1.9
	7月	90,877	13.6	11,775	26.5	134,096	1.9
	8月	99,506	15.4	16,549	31.1	139,484	2.2
	9月	90,779	11.4	14,642	38.8	129,268	3.5
	10月	102,381	8.8	16,236	29.7	136,493	3.2
	11月	93,543	5.9	16,444	15.1	132,188	3.7
	12月	98,002	12.0	14,497	16.2	165,265	3.7
	2023年	1月	99,452	10.1	15,228	14.9	143,322
	2月	83,747	...	12,700	...	130,117	...

資料出所：総務省「家計調査」

単位：円，%

※前表の消費支出額（除く自動車等購入等）（a-b）から「こづかい（使途不明）」と「交際費」を除いたものをサービス支出と財支出とに分類したものである。

※サービス支出……財（商品）の購入以外のサービスへの支出（例：外食、家賃、運賃、通信料、宿泊料、パック旅行費、月謝、放送受信料等、映画・演劇・スポーツ等入場料、スポーツクラブ会費、インターネット接続料、理美容サービス代など）



## 消費

### 3 小売業販売額（全国、九州・沖縄）（2023年2月）

- (1) 前年同月比（全国）：12か月連続のプラス  
 (2) 前年同月比（九州・沖縄）：12か月連続のプラス

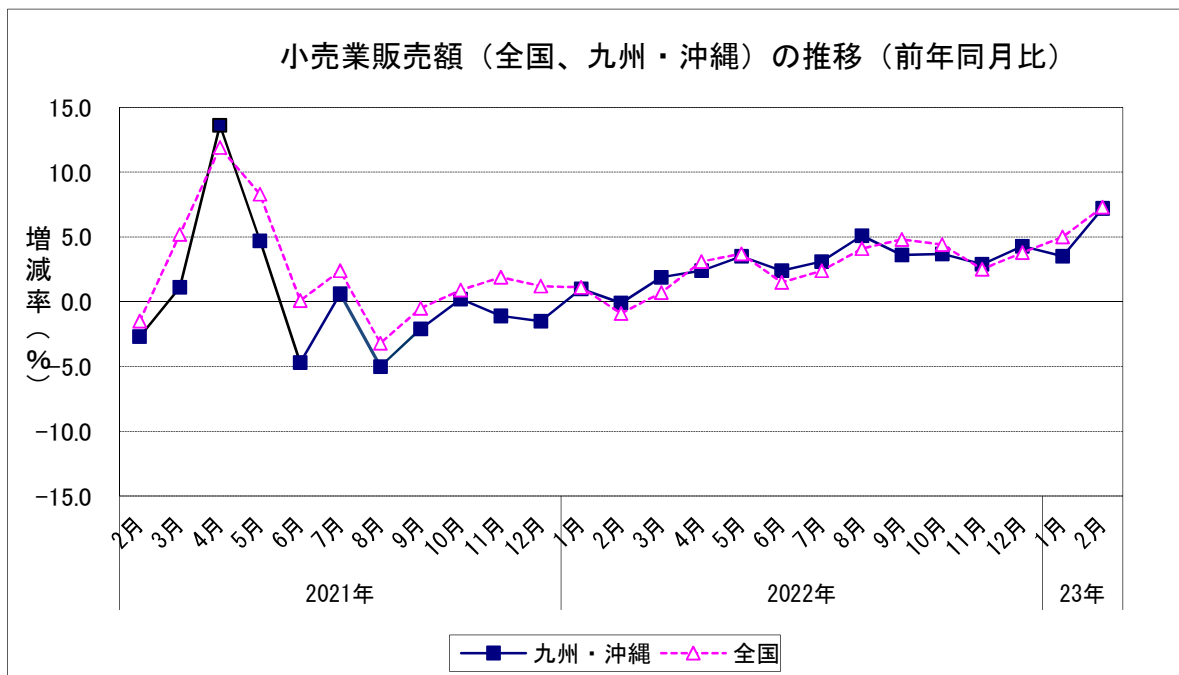
		全国		九州・沖縄	
		販売額	前年同月比	販売額	前年同月比
2022年	2月	11,523	▲0.9	826	▲0.1
	3月	13,588	0.7	986	1.9
	4月	12,572	3.1	918	2.4
	5月	12,401	3.7	919	3.5
	6月	12,489	1.5	914	2.4
	7月	13,036	2.4	981	3.1
	8月	12,514	4.1	942	5.1
	9月	12,630	4.8	912	3.6
	10月	13,096	4.4	971	3.7
	11月	13,123	2.5	961	2.9
	12月	15,191	3.8	1,149	4.3
	2023年	1月	12,851	5.0	925
2月		12,364	7.3	886	7.2

		全国	
		販売額	前年同月比
2020年	10~12月	39,450	2.1
	1~3月	37,229	0.5
2021年	4~6月	36,451	6.5
	7~9月	36,804	▲0.4
	10~12月	39,978	1.3
2022年	1~3月	37,349	0.3
	4~6月	37,463	2.8
	7~9月	38,180	3.7
	10~12月	41,410	3.6

	小売業販売額 (全国)	前年比 (全国)
2020年	146,457	▲3.2
2021年	150,462	1.9
2022年	154,402	2.6

資料出所：経済産業省「商業動態統計」  
 販売額単位：10億円

※商業動態統計の見直しがあったことから、2020年2月以前の販売額及び前年（同期、同月）比増減率は、ギャップを修正するリンク係数で処理した数値で計算している。



# 消費

## 4 百貨店販売額（2023年3月）

(1) 前年同月比(全店ベース)：18か月連続のプラス

		百貨店 販売額	前年同月比 (全店)	前年同月比 (既存店)	
2022年	3月	23,255	2.6	2.6	
	4月	20,176	11.3	11.3	
	5月	20,803	45.0	45.0	
	6月	21,784	16.2	16.2	
	7月	24,426	7.5	7.5	
	8月	18,836	26.4	26.4	
	9月	19,330	16.4	16.4	
	10月	23,656	7.6	7.6	
	11月	25,965	5.2	5.2	
	12月	34,132	2.4	2.4	
	2023年	1月	23,525	14.6	14.6
		2月	20,745	26.9	26.9
3月		25,731	10.6	10.6	

		百貨店 販売額	前年同期比 (全店)
2021年	4～6月	51,220	63.5
	7～9月	54,226	▲ 3.3
	10～12月	79,995	8.5
2022年	1～3月	60,132	8.5
	4～6月	62,763	22.5
	7～9月	62,592	15.4
2023年	1～3月	70,001	16.4

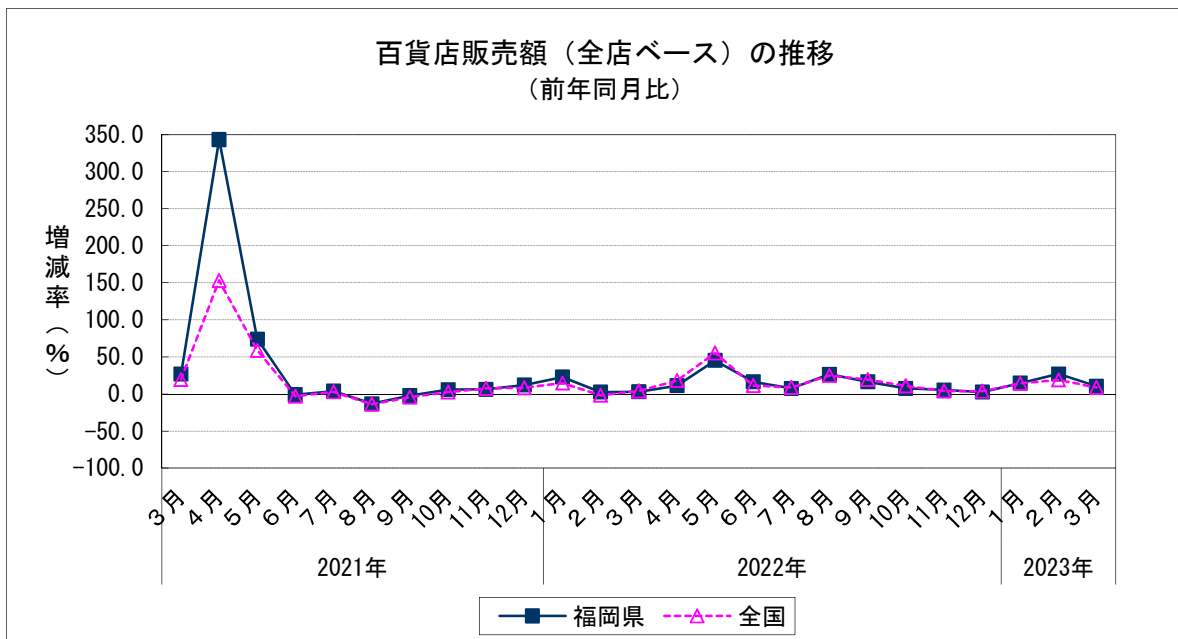
	百貨店販売額	前年比(全店)
2020年	222,654	▲ 26.5
2021年	240,840	8.2
2022年	269,240	11.8

資料出所：経済産業省「商業動態統計」

販売額単位：百万円 前年（同期，同月）比：%

※2020年以前の販売額が年間補正後の額である。

※既存店ベースの百貨店販売額の金額は公表されていない。



# 消費

## 5 スーパー販売額（2023年3月）

(1) 前年同月比（全店ベース）：9か月連続のプラス

		スーパー販売額	前年同月比 (全店)	前年同月比 (既存店)	
2022年	3月	31,143	0.6	0.2	
	4月	30,803	0.9	1.0	
	5月	32,182	1.0	0.7	
	6月	31,251	▲ 0.5	▲ 0.7	
	7月	34,309	2.6	2.0	
	8月	33,625	0.7	0.2	
	9月	31,021	3.1	3.1	
	10月	33,164	5.3	3.8	
	11月	32,515	4.5	3.2	
	12月	42,190	6.9	5.9	
	2023年	1月	34,553	7.2	6.1
		2月	29,924	5.0	3.9
3月		33,461	7.4	6.2	

		スーパー販売額	前年同期比 (全店)
2021年	4～6月	93,813	0.4
	7～9月	96,934	▲ 2.1
	10～12月	102,070	▲ 1.2
2022年	1～3月	91,856	0.7
	4～6月	94,236	0.5
	7～9月	98,955	2.1
	10～12月	107,869	5.7
2023年	1～3月	97,938	6.6

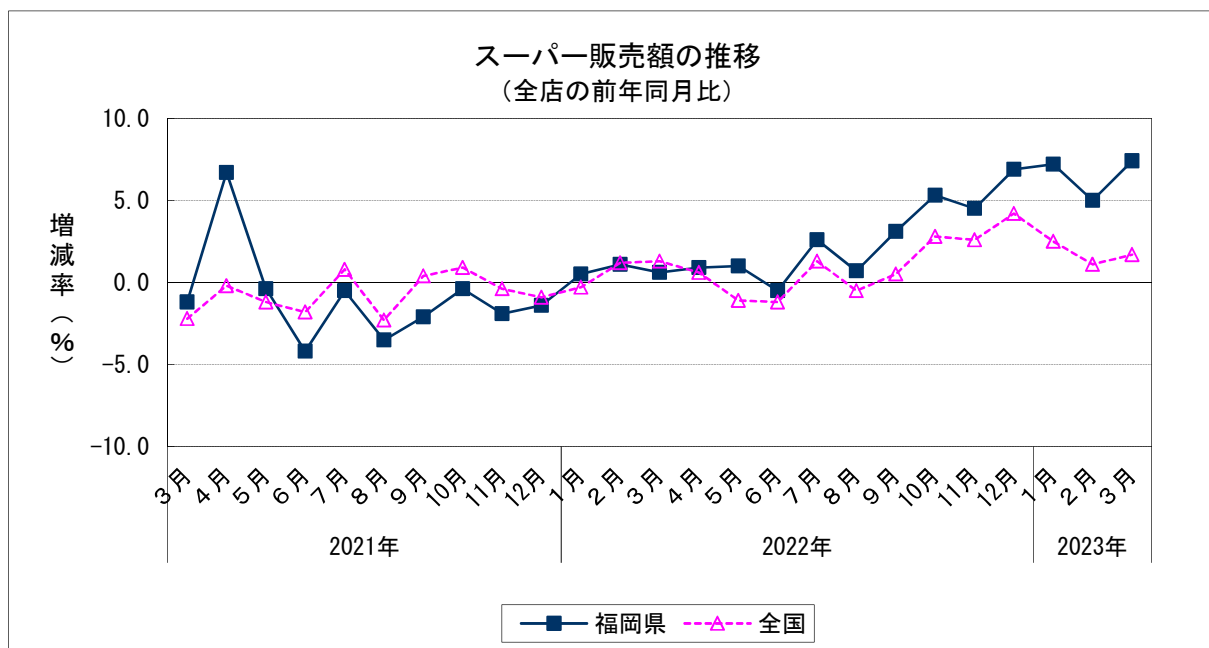
	スーパー販売額	前年比(全店)
2020年	387,482	1.6
2021年	384,011	▲ 0.9
2022年	392,916	2.3

資料出所：経済産業省「商業動態統計」

販売額単位：百万円 前年（同期、同月）比：%

※2020年以前の販売額が年間補正後の額である。

※商業動態統計の見直しがあったことから、2020年2月以前の販売額及び前年（同期、同月）比増減率は、ギャップを修正するリンク係数で処理した数値で計算している。



# 消費

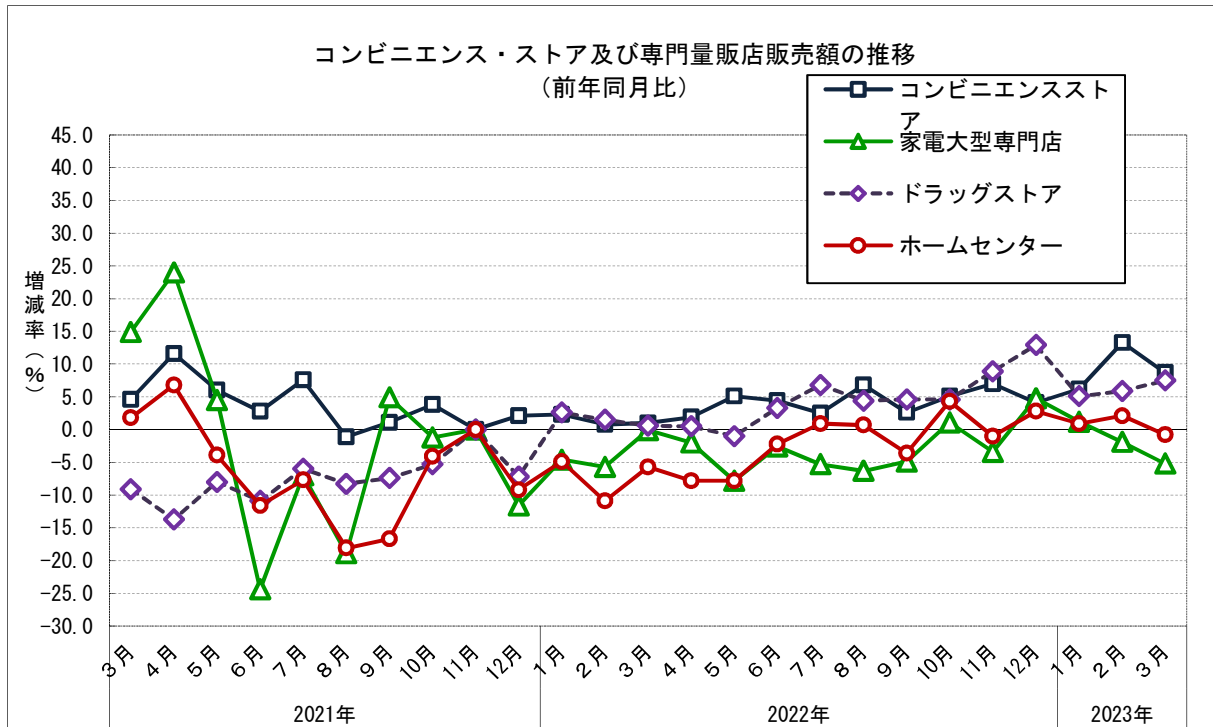
## 6 コンビニエンス・ストア及び専門量販店販売額（2023年3月）

- (1) コンビニエンスストア前年同月比（全店ベース）：16か月連続のプラス
- (2) 家電大型専門店の前年同月比（全店ベース）：2か月連続のマイナス
- (3) ドラッグストアの前年同月比（全店ベース）：10か月連続のプラス
- (4) ホームセンターの前年同月比（全店ベース）：4か月ぶりのマイナス

		コンビニエンス・ストア		家電大型専門店		ドラッグストア		ホームセンター		
		販売額 (百万円)	前年同月比 (全店)	販売額 (百万円)	前年同月比 (全店)	販売額 (百万円)	前年同月比 (全店)	販売額 (百万円)	前年同月比 (全店)	
2022年	3月	42,425	1.0	15,904	▲ 0.1	23,814	0.6	9,468	▲ 5.7	
	4月	41,952	1.9	12,344	▲ 2.0	23,590	0.5	10,641	▲ 7.8	
	5月	42,928	5.1	12,708	▲ 7.8	23,788	▲ 1.0	11,025	▲ 7.8	
	6月	42,920	4.4	13,066	▲ 2.6	23,808	3.3	10,141	▲ 2.2	
	7月	46,093	2.5	14,279	▲ 5.3	25,669	6.8	10,219	0.9	
	8月	45,361	6.8	12,338	▲ 6.3	25,204	4.4	9,548	0.7	
	9月	43,275	2.6	12,274	▲ 4.9	24,382	4.6	9,522	▲ 3.6	
	10月	44,791	5.1	11,911	1.1	24,399	4.6	10,587	4.3	
	11月	43,642	7.0	11,857	▲ 3.4	23,850	8.9	9,662	▲ 1.0	
	12月	47,058	4.1	16,192	4.8	28,116	12.9	11,181	2.8	
	2023年	1月	43,109	6.2	14,515	1.2	23,594	5.1	8,740	0.9
		2月	41,888	13.3	11,920	▲ 1.9	22,570	5.9	8,122	2.1
3月		46,105	8.7	15,076	▲ 5.2	25,605	7.5	9,395	▲ 0.8	

資料出所：経済産業省「商業動態統計」

販売額単位：百万円 前年同月比：%



# 消費

## 7 新車登録台数（2023年3月）（普通車，小型車，軽自動車）

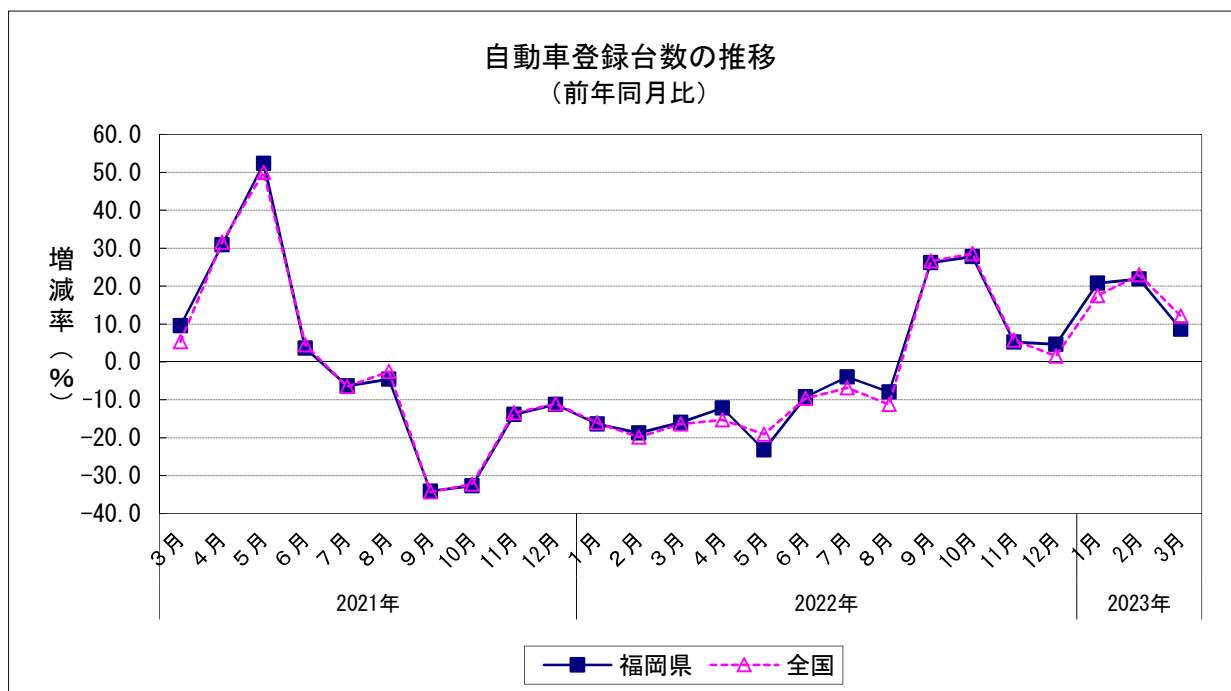
（1）前年同月比：7か月連続のプラス

		新車登録台数	前年同月比	
2022年	3月	17,530	▲ 16.0	
	4月	10,277	▲ 12.2	
	5月	8,182	▲ 23.2	
	6月	11,029	▲ 9.2	
	7月	12,712	▲ 3.9	
	8月	10,352	▲ 8.0	
	9月	13,516	26.2	
	10月	12,267	27.8	
	11月	12,612	5.2	
	12月	12,916	4.6	
	2023年	1月	13,671	20.7
		2月	15,219	21.9
3月		19,044	8.6	

		新車登録台数	前年同期比
2021年	1～3月	49,773	6.3
	4～6月	34,506	24.8
	7～9月	35,193	▲ 16.5
	10～12月	33,940	▲ 19.4
2022年	1～3月	41,342	▲ 16.9
	4～6月	29,488	▲ 14.5
	7～9月	36,580	3.9
2023年	1～3月	47,934	15.9

	新車登録台数	前年比
2020年	158,747	▲ 10.6
2021年	153,412	▲ 3.4
2022年	145,205	▲ 5.3

資料出所：福岡県自動車販売店協会、  
福岡県軽自動車協会



## 消費

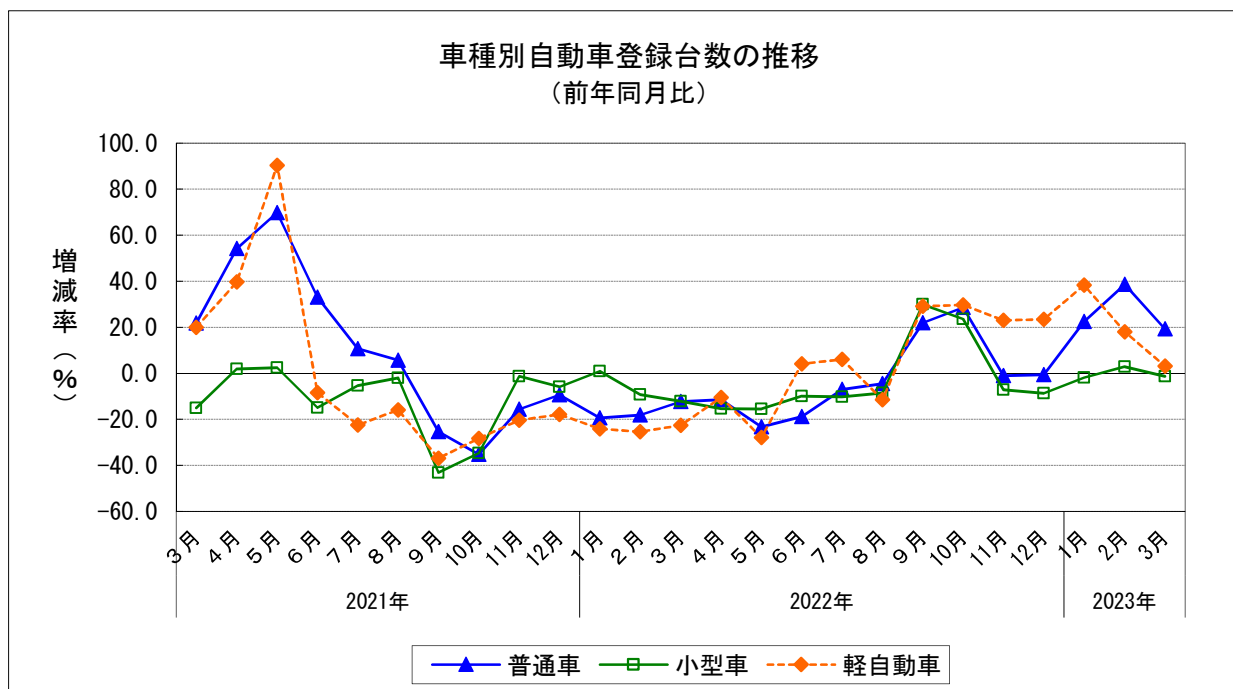
### 8 新車登録台数の内訳（2023年3月）

(1) 前年同月比

普通車： 3か月連続のプラス  
 小型車： 2か月ぶりのマイナス  
 軽自動車： 7か月連続のプラス

		普通車	前年同月比	小型車	前年同月比	軽自動車	前年同月比	
2022年	3月	7,140	▲ 12.2	4,468	▲ 12.1	5,922	▲ 22.5	
	4月	3,724	▲ 11.5	2,694	▲ 15.4	3,859	▲ 10.4	
	5月	3,108	▲ 23.3	2,137	▲ 15.5	2,937	▲ 27.9	
	6月	4,267	▲ 18.8	2,676	▲ 9.9	4,086	4.1	
	7月	4,843	▲ 7.0	3,551	▲ 10.2	4,318	6.0	
	8月	4,178	▲ 4.6	2,875	▲ 8.6	3,299	▲ 11.5	
	9月	5,681	21.9	3,183	30.0	4,652	29.2	
	10月	4,695	28.6	3,043	23.6	4,529	29.8	
	11月	4,764	▲ 1.0	3,039	▲ 7.1	4,809	23.1	
	12月	5,189	▲ 0.6	3,058	▲ 8.6	4,669	23.4	
	2023年	1月	5,583	22.5	3,096	▲ 1.9	4,992	38.3
		2月	6,672	38.6	3,443	2.8	5,104	18.0
3月		8,521	19.3	4,411	▲ 1.3	6,112	3.2	

資料出所：福岡県自動車販売店協会、福岡県軽自動車協会





# 消費

## 9 延べ宿泊者数（2023年2月）

(1) 前年同月比（全体）：15か月連続のプラス

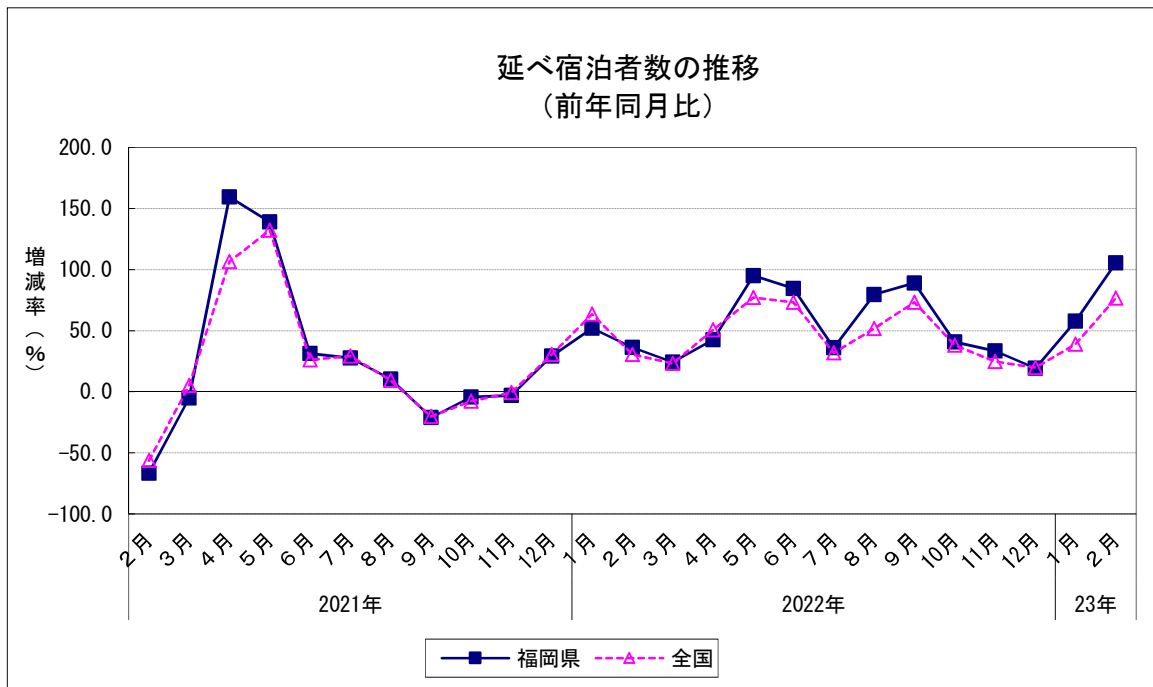
		延べ宿泊者数						稼働率	
		全体	前年同月比	日本人	前年同月比	外国人	前年同月比	全体	前年同月差
2022年	2月	702,900	36.2	696,900	36.5	6,000	9.3	32.6	7.3
	3月	1,078,690	24.3	1,065,810	23.7	12,880	98.8	41.5	6.4
	4月	1,078,460	42.5	1,063,290	41.5	15,170	171.4	41.3	7.2
	5月	1,094,740	94.9	1,074,920	93.6	19,820	212.1	39.3	15.0
	6月	1,036,450	84.6	1,010,010	82.1	26,440	287.1	40.4	14.3
	7月	1,202,370	35.9	1,185,100	35.2	17,270	109.8	49.3	12.5
	8月	1,365,190	79.4	1,348,550	78.5	16,640	203.6	50.7	19.5
	9月	1,207,230	89.1	1,192,350	89.4	14,880	65.7	50.6	21.6
	10月	1,392,330	40.7	1,328,640	36.9	63,690	228.1	57.3	14.6
	11月	1,557,130	33.3	1,399,710	20.8	157,420	1,692.9	63.9	14.3
	12月	1,583,320	19.4	1,337,510	1.4	245,810	3,059.5	61.0	8.1
	2023年	1月	1,411,720	57.7	1,090,210	22.6	321,510	4,869.2	56.1
2月		1,444,340	105.5	1,153,820	65.6	290,520	4,742.0	64.2	31.6

	延べ宿泊者数						稼働率	
	全体	前年比	日本人	前年比	外国人	前年比	全体	前年差
2020年	10,592,700	▲ 48.1	9,969,350	▲ 38.3	623,350	▲ 85.4	35.9	▲ 35.8
2021年	9,620,520	▲ 9.2	9,516,230	▲ 4.5	104,290	▲ 83.3	34.3	▲ 1.6
2022年	14,194,270	47.5	13,591,780	42.8	602,490	477.7	46.7	12.4

資料出所：観光庁「宿泊旅行統計調査」

延べ宿泊者数単位：人泊、前年同月比：%

使用可能な最新データを掲載しているが、遡及改訂する場合があります。



# 消費

## 10 インターネットを利用した支出状況（九州・沖縄）（2023年2月）

（1）前年同月比：29か月連続のプラス

		支出額	前年同月比
2022年	2月	12,919	16.8
	3月	15,467	10.4
	4月	14,314	16.7
	5月	16,181	34.2
	6月	15,702	21.6
	7月	17,614	27.7
	8月	16,964	30.9
	9月	16,500	37.6
	10月	15,809	12.5
	11月	16,917	3.8
	12月	20,922	8.0
	2023年	1月	17,182
2月		15,031	16.3

		平均支出額	前年同期比
2020年	10~12月	13,827	25.8
	1~3月	12,117	21.2
2021年	4~6月	12,412	9.2
	7~9月	12,914	16.0
	10~12月	16,577	19.9
2022年	1~3月	14,147	16.8
	4~6月	15,399	24.1
	7~9月	17,026	31.8
	10~12月	17,883	7.9

	平均支出額	前年比
2020年	11,579	7.4
2021年	13,505	16.6
2022年	16,114	19.3

資料出所：総務省「家計消費状況調査」

支出額：1ヶ月・1世帯あたり支出額(二人以上世帯)

単位：円，%

