

雇 用

1 求人・求職状況(2022年9月)

(1) 有効求人倍率

ア 1.22倍 前月より0.02ポイント増 6か月連続の増加

イ 有効求人数：前月比0.0%増、有効求職者数：前月比1.4%減

※有効求人数、有効求職者数及び有効求人倍率はいずれも季節調整値

ウ 地域別(原数値)

福岡…1.17、北九州…1.16、筑豊…1.31、筑後…1.34

(2) 新規求人数(原数値)

39,475人 前年同月比：9.8%増 19か月連続の増加

(3) 新規求職者数(原数値)

17,187人 前年同月比：3.9%減 2か月ぶりの減少

	有効求人倍率	前月差	前年同月差
2021年	9月	1.07	0.00
	10月	1.08	0.01
	11月	1.08	0.00
	12月	1.08	0.00
2022年	1月	1.11	0.03
	2月	1.09	▲0.02
	3月	1.08	▲0.01
	4月	1.09	0.01
	5月	1.13	0.04
	6月	1.17	0.04
	7月	1.19	0.02
	8月	1.20	0.01
	9月	1.22	0.02

	有効求人倍率	前期差	前年同期差	
2020年 10~12月	1.01	▲0.02	▲0.54	
2021年	1~3月	1.02	0.01	▲0.39
	4~6月	1.05	0.03	▲0.12
	7~9月	1.07	0.02	0.04
2022年	10~12月	1.08	0.01	0.07
	1~3月	1.09	0.01	0.07
	4~6月	1.13	0.04	0.08
7~9月	1.20	0.07	0.13	

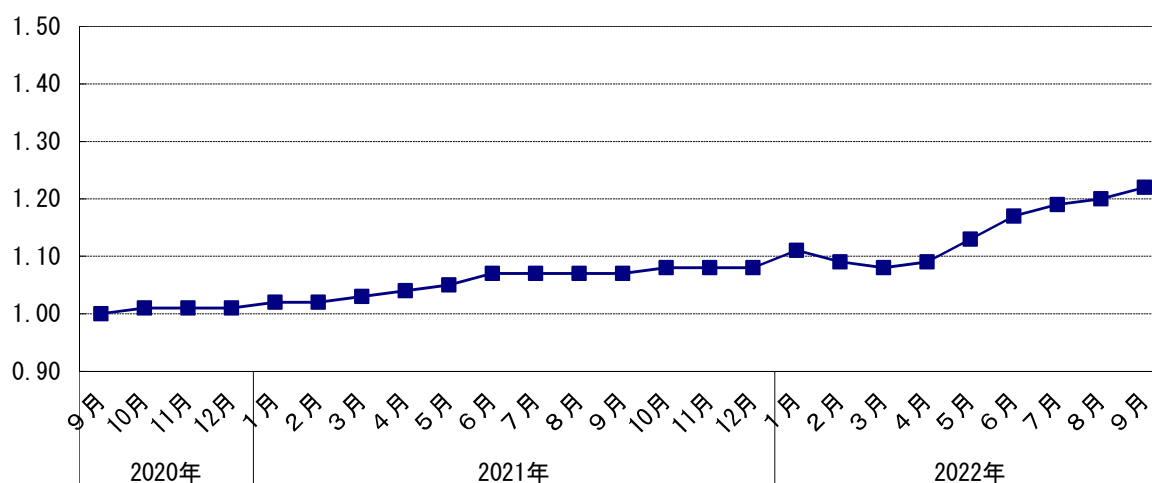
	有効求人倍率	前年差
2019年度	1.52	▲0.07
2020年度	1.06	▲0.46
2021年度	1.08	0.02

資料出所：厚生労働省福岡労働局「雇用失業情勢について」

※数値は季節調整値。なお、2021年12月以前の数値は、

2022年1月分公表時に新季節指数により改定されている。

有効求人倍率の推移



雇 用

2 きまって支給する給与（2022年8月）

(1) 前年同月比：2.9%増 22か月連続の増加

(2015年=100)

		きまって支給する給与			現金給与総額		
		金額	指数	前年同月比	金額	指数	前年同月比
2021年	8月	245,535	101.6	1.1	261,791	89.5	0.5
	9月	247,635	102.4	1.7	252,426	86.4	1.6
	10月	249,214	103.2	1.9	252,418	86.4	1.1
	11月	251,150	103.9	2.6	261,938	89.7	0.7
	12月	250,858	103.8	2.2	509,451	174.3	2.1
2022年	1月	248,203	102.7	2.0	262,940	90.0	1.1
	2月	249,500	103.2	3.1	256,897	87.9	2.0
	3月	251,980	104.3	1.7	268,624	91.9	1.1
	4月	250,973	103.8	0.3	266,625	91.2	▲0.5
	5月	250,473	103.6	3.6	261,699	89.5	4.9
	6月	254,947	105.5	5.0	399,015	136.5	6.6
	7月	254,107	105.1	1.7	381,438	130.5	3.2
	8月	252,671	104.5	2.9	268,554	91.9	2.7

年平均	現金給与総額		
	金額	指数	前年比
2019年	290,368	99.3	▲4.1
2020年	292,421	100.0	0.7
2021年	298,060	100.1	1.9

資料：福岡県調査統計課

「毎月勤労統計調査地方調査」

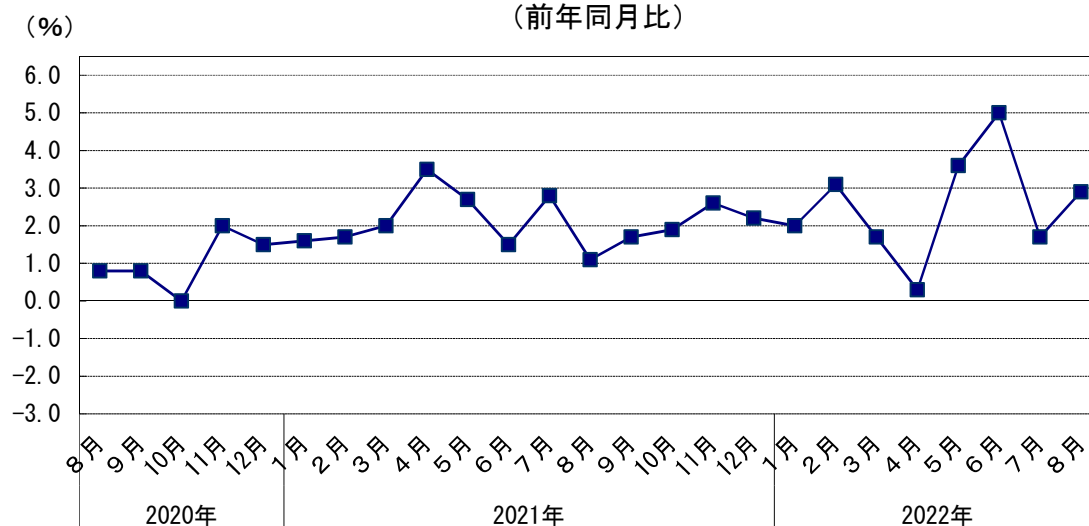
対象：調査産業計、全規模（5人以上）の事業所
単位：円、%

「きまって支給する給与」は、所定内給与と超過労働給与を合わせたもの。

「現金給与総額」は、きまって支給する給与に特別に支払われた給与（ボーナスなど）を合わせたもの。

前年同月比及び前年比は、指数により算出。

きまって支給する給与の推移
(前年同月比)



雇 用

3 就業状態（2022年4-6月期）

- (1) 就業者：2,637千人。前年同期と比べ増加。
- (2) 完全失業者：80千人。前年同期と比べ減少。
- (3) 完全失業率：2.9%。前年同期と比べ0.3ポイントの減少。

* 完全失業率 = 「完全失業者」 ÷ (「就業者」 + 「完全失業者」) × 100

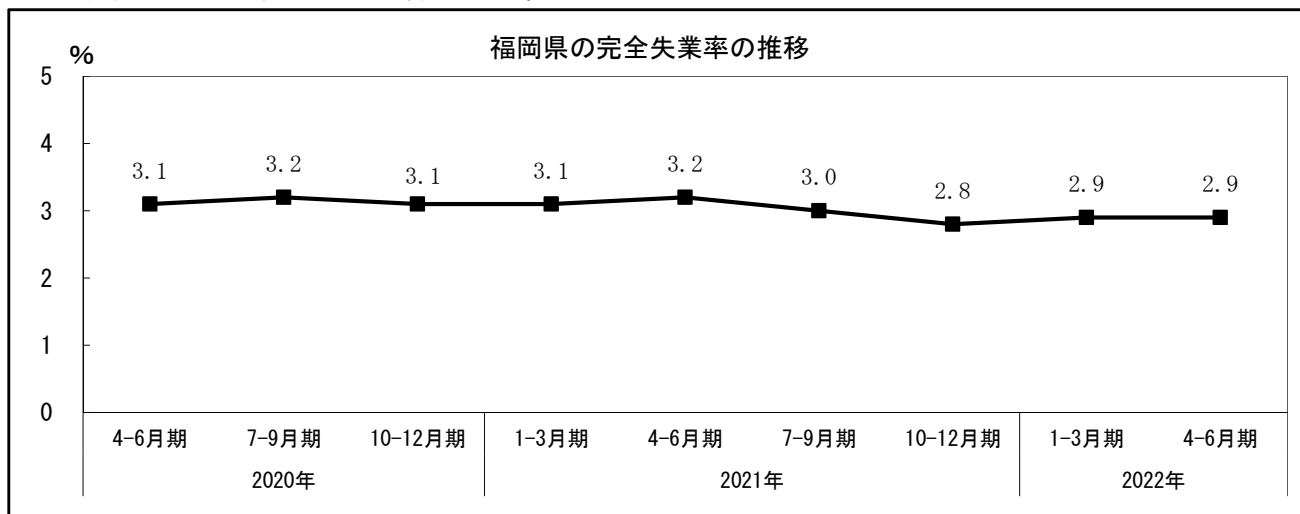
(単位：千人、%)

		労働力人口	就業者数	完全失業者数	非労働力人口	完全失業率
2016年		2,584	2,493	90	1,845	3.5
2017年		2,626	2,538	87	1,813	3.3
2018年		2,659	2,582	77	1,789	2.9
2019年		2,682	2,605	76	1,773	2.8
2020年		2,697	2,615	82	1,766	3.0
2021年		2,696	2,615	81	1,768	3.0
2022年	1-3月期	2,674	2,596	78	1,781	2.9
	4-6月期	2,718	2,637	80	1,732	2.9
前年同期増減		5	9	▲ 6	▲ 20	▲ 0.3

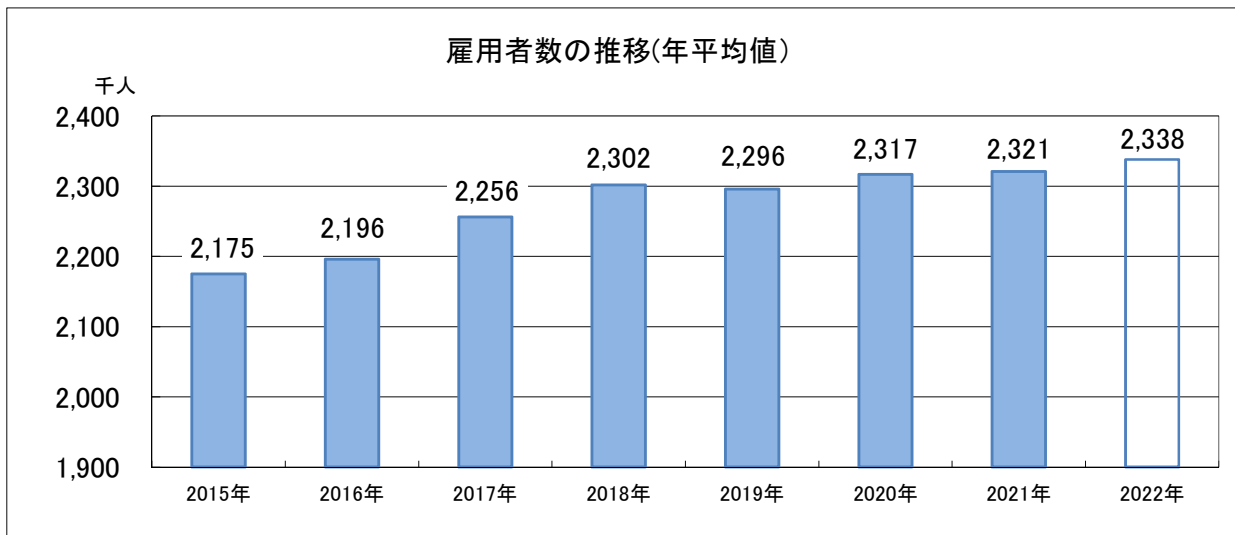
資料出所：総務省「労働力調査」

注1) 1~3月期平均公表時に、新たな結果を追加して再計算が行われ、前年までの過去5年間の四半期平均及び年平均結果が遡及改定されます。

注2) 非労働力人口には、15歳未満は含みません。



資料出所：総務省「労働力調査」



- 注) ・県の雇用者数は、労働力調査に基づく推計値であり、福岡県で独自に公表しているものです。
- ・2022年の雇用者数は、1~6月期の平均値です。

雇 用

4 雇用保険被保険者数（2022年9月） （1）前年同月比：2か月連続のマイナス

		被保険者数	前年 同月比
2021年	9月	1,777,909	0.2
	10月	1,774,524	0.2
	11月	1,776,581	0.2
	12月	1,776,594	0.0
2022年	1月	1,769,029	▲ 0.1
	2月	1,765,332	▲ 0.3
	3月	1,766,784	▲ 0.2
	4月	1,760,236	▲ 0.2
	5月	1,776,932	▲ 0.2
	6月	1,783,235	0.0
	7月	1,783,589	0.1
	8月	1,776,294	▲ 0.2
	9月	1,774,704	▲ 0.2

		被保険者数 (四半期ごとの平均)	前年 同期比
2020年	10~12月	1,773,374	1.0
2021年	1~3月	1,770,525	0.9
	4~6月	1,775,533	0.9
	7~9月	1,779,592	0.3
	10~12月	1,775,900	0.1
2022年	1~3月	1,767,048	▲ 0.2
	4~6月	1,773,468	▲ 0.1
	7~9月	1,778,196	▲ 0.1

	被保険者数	前年比
2019年度	1,749,147	1.7
2020年度	1,769,489	1.2
2021年度	1,774,518	0.3

資料出所：厚生労働省福岡労働局「雇用失業情勢について」
単位：人、%

