

住宅投資

1 新設住宅着工戸数（2022年8月） （1）前年同月比：2か月ぶりのプラス

		着工戸数	前年同月比
2021年	8月	3,478	32.2
	9月	3,957	50.4
	10月	4,101	28.0
	11月	3,441	17.9
	12月	3,164	▲ 1.3
2022年	1月	2,876	28.9
	2月	3,556	3.5
	3月	3,716	18.0
	4月	3,113	▲ 11.8
	5月	3,086	▲ 2.1
	6月	4,048	35.1
	7月	3,129	▲ 14.5
	8月	4,060	16.7

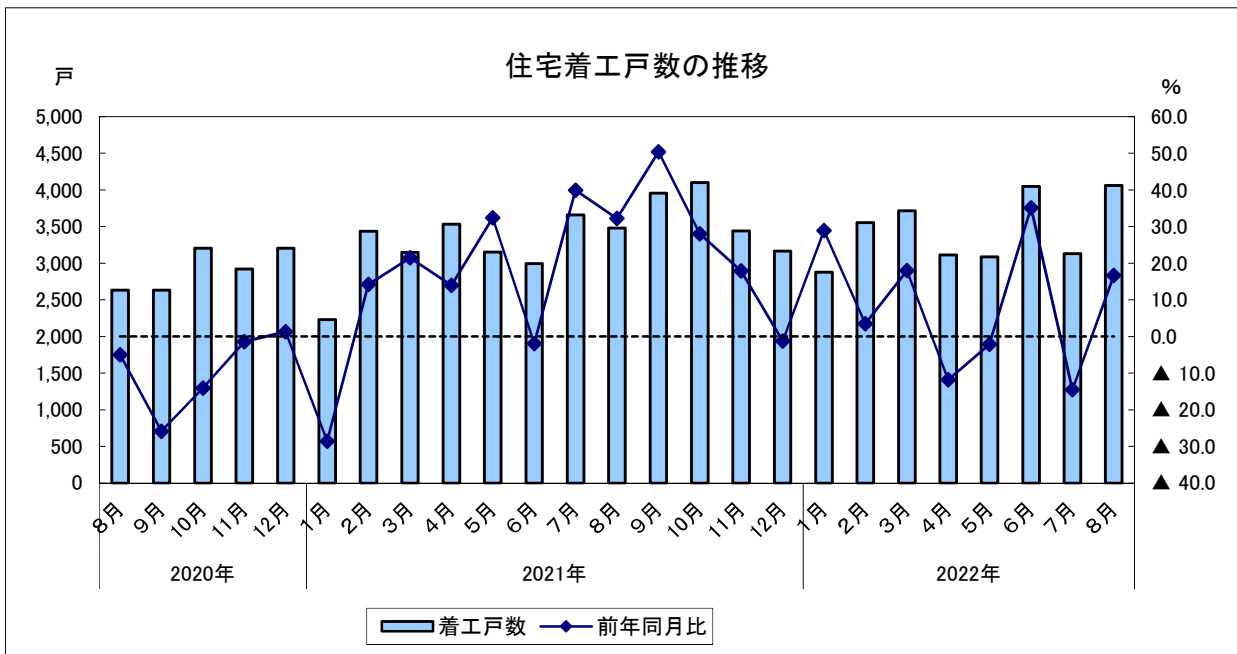
		着工戸数	前年同期比
2020年	7～9月	7,879	▲ 23.1
	10～12月	9,328	▲ 5.3
2021年	1～3月	8,818	1.0
	4～6月	9,679	13.5
	7～9月	11,095	40.8
2022年	10～12月	10,706	14.8
	1～3月	10,148	15.1
	4～6月	10,247	5.9

	着工戸数	前年比
2019年	39,860	▲ 2.1
2020年	34,464	▲ 13.5
2021年	40,298	16.9

※ 給与住宅の着工戸数を含む

資料出所：国土交通省「建築着工統計調査」

住宅着工戸数単位：戸 前年比及び前年同月比の単位：%



住宅投資

2 新設住宅着工戸数の内訳（2022年8月）

(1) 前年同月比（利用関係別）

- ア 持家：8か月連続のマイナス
- イ 貸家：4か月連続のプラス
- ウ 分譲：2か月ぶりのプラス

		持家		貸家		分譲				持家		貸家		分譲		
		前年同月比	前年同月比	前年同月比	前年同月比	前年同月比	前年同月比			前年同月比	前年同月比					
2021年	8月	894	14.8	1,650	24.3	905	73.0	2020年	7~9月	2,216	▲12.2	3,455	▲21.9	2,197	▲32.8	
	9月	909	21.0	1,857	82.4	1,184	38.3		10~12月	2,438	▲2.1	4,637	0.7	2,243	▲18.0	
	10月	912	9.4	1,702	25.5	1,481	46.6		2021年	1~3月	2,240	▲2.1	3,953	2.2	2,580	2.8
	11月	830	2.0	1,238	▲18.0	1,367	130.9			4~6月	2,387	20.9	4,579	0.9	2,702	34.8
	12月	888	12.4	1,478	▲16.5	793	23.7			7~9月	2,737	23.5	5,088	47.3	3,201	45.7
2022年	1月	590	▲18.1	1,365	57.6	919	45.9	10~12月	2,630	7.9	4,418	▲4.7	3,641	62.3		
	2月	721	▲0.7	1,657	12.0	1,079	▲11.9	2022年	1~3月	2,036	▲9.1	5,111	29.3	2,864	11.0	
	3月	725	▲8.7	2,089	30.0	866	19.4		4~6月	2,155	▲9.7	4,985	8.9	3,070	13.6	
	4月	695	▲9.5	1,436	▲24.3	981	13.5									
	5月	697	▲10.4	1,543	24.6	836	▲26.0			持家	前年比	貸家	前年比	分譲	前年比	
	6月	763	▲9.3	2,006	38.9	1,253	77.0	2019年		10,076	2.9	18,611	▲8.5	10,788	3.2	
	7月	738	▲21.0	1,609	1.8	778	▲30.0	2020年		8,917	▲11.5	16,498	▲11.4	8,954	▲17.0	
	8月	813	▲9.1	2,028	22.9	1,165	28.7	2021年		9,994	12.1	18,038	9.3	12,124	35.4	

資料出所：国土交通省「建築着工統計調査」

住宅着工戸数単位：戸 前年比及び前年同期比の単位：%

