

雇 用

1 求人・求職状況(2024年2月)

(1) 有効求人倍率

ア 1.21倍 前月と同水準

イ 有効求人数：前月比0.3%増、有効求職者数：前月比0.6%増

※有効求人数、有効求職者数及び有効求人倍率はいずれも季節調整値

ウ 地域別(原数値)

福岡…1.32、北九州…1.21、筑豊…1.31、筑後…1.32

(2) 新規求人数(原数値)

41,673人 前年同月比：3.8%減 6か月連続の減少

(3) 新規求職者数(原数値)

17,635人 前年同月比：2.2%減 4か月連続の減少

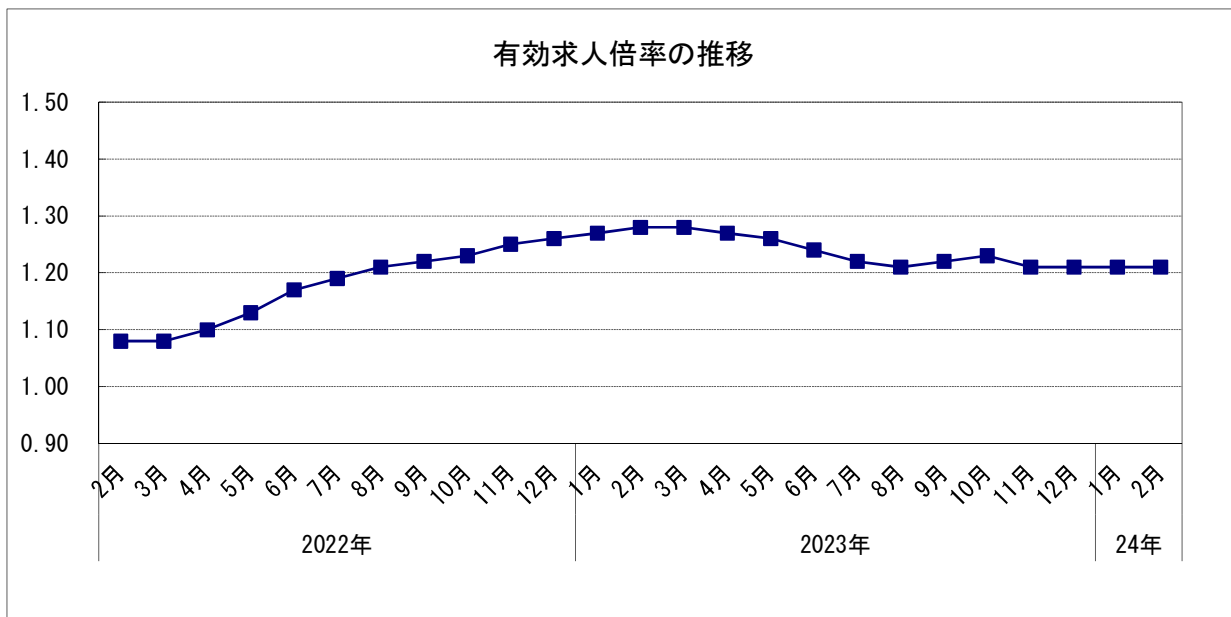
		有効求人倍率	前月差	前年同月差
2023年	2月	1.28	0.01	0.20
	3月	1.28	0.00	0.20
	4月	1.27	▲ 0.01	0.17
	5月	1.26	▲ 0.01	0.13
	6月	1.24	▲ 0.02	0.07
	7月	1.22	▲ 0.02	0.03
	8月	1.21	▲ 0.01	0.00
	9月	1.22	0.01	0.00
	10月	1.23	0.01	0.00
	11月	1.21	▲ 0.02	▲ 0.04
	12月	1.21	0.00	▲ 0.05
	2024年	1月	1.21	0.00
	2月	1.21	0.00	▲ 0.07

		有効求人倍率	前期差	前年同期差
2022年	1～3月	1.09	0.01	0.07
	4～6月	1.13	0.05	0.08
	7～9月	1.21	0.07	0.13
	10～12月	1.25	0.04	0.17
2023年	1～3月	1.28	0.03	0.19
	4～6月	1.26	▲ 0.02	0.12
	7～9月	1.22	▲ 0.04	0.01
	10～12月	1.22	0.00	▲ 0.03

	有効求人倍率	前年差
2020年度	1.06	▲ 0.46
2021年度	1.08	0.02
2022年度	1.21	0.13

資料出所：厚生労働省福岡労働局「雇用情勢について」

※数値は季節調整値。なお、2023年12月以前の数値は、2024年1月分公表時に新季節指数により改定されている。



雇 用

2 きまって支給する給与(2024年2月) (1) 前年同月比:0%横ばい

(2020年=100)

		きまって支給する給与			現金給与総額		
		金額	指数	前年同月比	金額	指数	前年同月比
2023年	2月	248,741	102.9	▲0.3	253,145	86.6	▲1.5
	3月	253,679	105.0	0.7	284,609	97.4	6.0
	4月	257,178	106.4	2.5	263,901	90.3	▲1.0
	5月	258,202	106.8	3.1	275,271	94.2	5.3
	6月	257,034	106.3	0.8	414,662	141.9	4.0
	7月	256,248	106.0	0.9	367,223	125.7	▲3.7
	8月	254,094	105.1	0.6	266,923	91.3	▲0.7
	9月	256,468	106.1	0.5	263,075	90.0	1.7
	10月	256,213	106.0	▲0.5	261,279	89.4	0.1
	11月	254,465	105.3	▲0.7	280,905	96.1	2.9
	12月	256,793	106.2	1.1	541,967	185.5	1.6
	2024年	1月	249,881	103.4	▲1.7	259,867	88.9
	2月	251,485	104.0	0.0	257,014	87.9	0.7

年平均	現金給与総額		
	金額	指数	前年比
2021年	298,060	102.0	1.9
2022年	307,913	105.3	3.2
2023年	311,342	106.4	1.0

資料: 福岡県調査統計課

「毎月勤労統計調査地方調査」

対象: 調査産業計、全規模(5人以上)の事業所
単位: 円、%

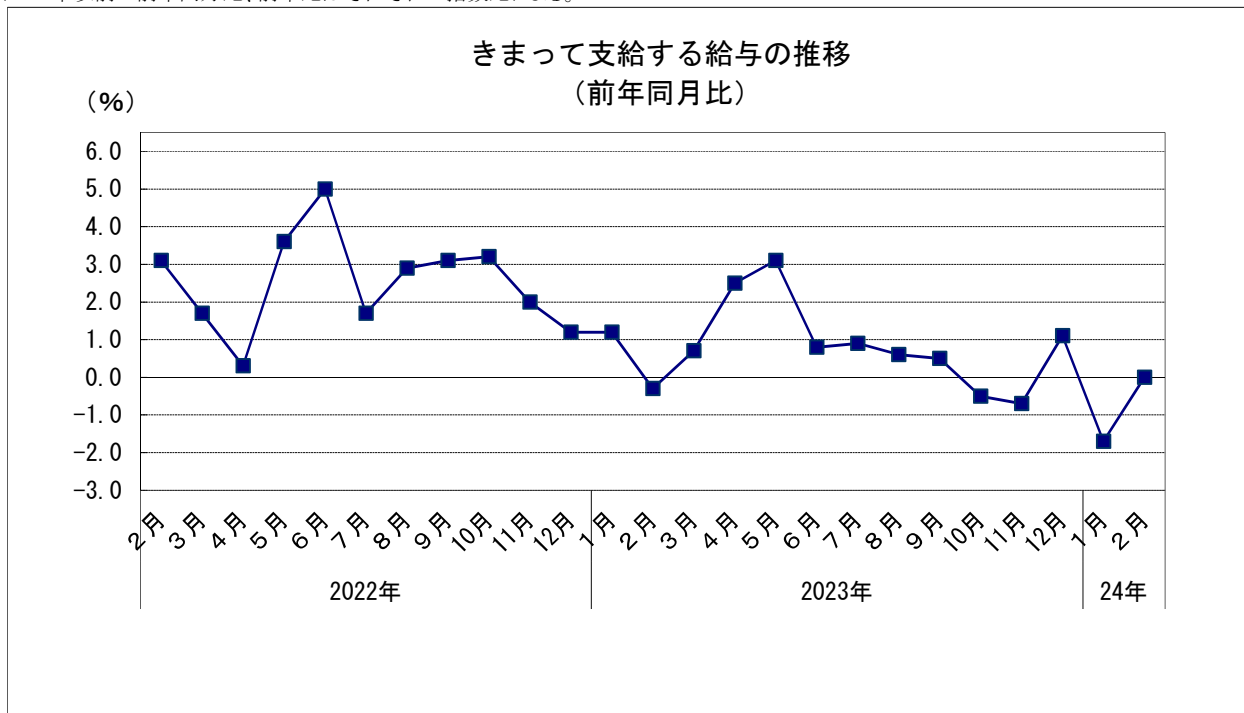
「きまって支給する給与」は、所定内給与と超過労働給与を合わせたもの。

「現金給与総額」は、きまって支給する給与に特別に支払われた給与(ボーナスなど)を合わせたもの。

前年同月比及び前年比は、指数により算出。

※2024年1月分から、令和3年経済センサス活動調査結果を標準として作成(ベンチマーク更新)しています。前年同月比については、遡及更新した値と比較しているため、過去の公表値を用いて算出した値と一致しません。

※2023年以前の前年同月比、前年比はそれぞれの指数比による。



雇 用

3 就業状態（2023年10-12月期）

- (1) 就業者：2,641千人。前年同期から増加。
- (2) 完全失業者：72千人。前年同期から増加。
- (3) 完全失業率：2.7%。前年同期から増加。

* 完全失業率 = 「完全失業者」 ÷ (「就業者」 + 「完全失業者」) × 100

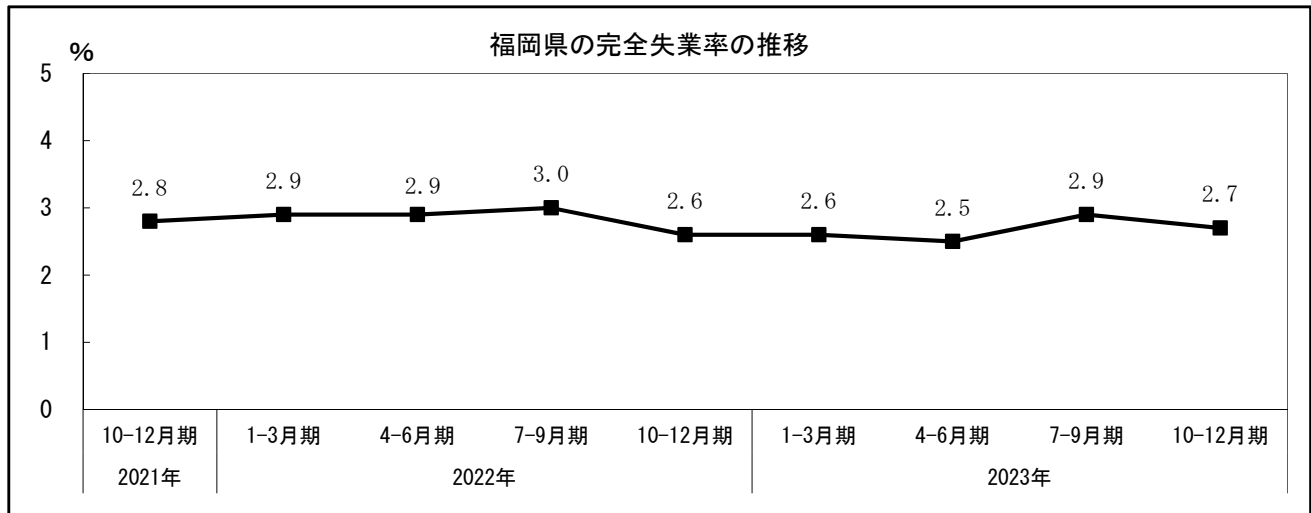
(単位：千人、%)

		労働力人口	就業者数	完全失業者数	非労働力人口	完全失業率
2018年		2,659	2,581	77	1,789	2.9
2019年		2,681	2,604	77	1,773	2.9
2020年		2,696	2,613	83	1,766	3.1
2021年		2,695	2,613	82	1,769	3.0
2022年		2,691	2,613	77	1,763	2.9
2023年	1-3月期	2,659	2,590	69	1,792	2.6
	4-6月期	2,694	2,627	67	1,764	2.5
	7-9月期	2,697	2,619	78	1,764	2.9
	10-12月期	2,713	2,641	72	1,742	2.7
前年同期増減		30	29	1	▲ 33	0.1

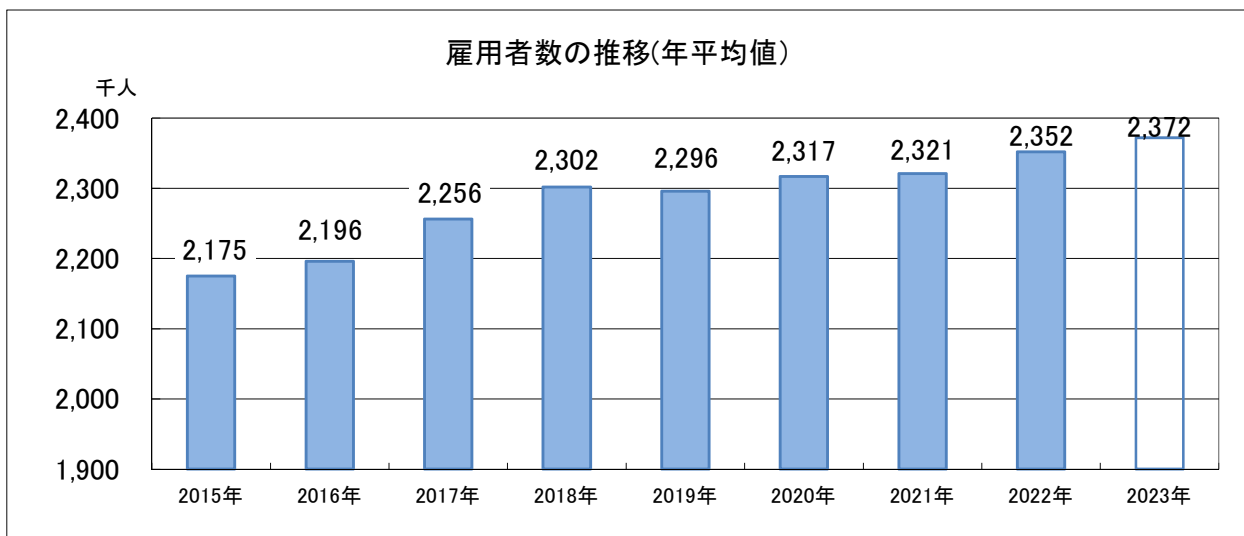
資料出所：総務省「労働力調査」

注1) 1~3月期平均公表時に、新たな結果を追加して再計算が行われ、前年までの過去5年間の四半期平均及び年平均結果が遡及改定されます。

注2) 非労働力人口には、15歳未満は含みません。



資料出所：総務省「労働力調査」



注) ・県の雇用者数は、労働力調査に基づく推計値であり、福岡県で独自に公表しているものです。

雇 用

4 雇用保険被保険者数（2024年2月） （1）前年同月比：7か月連続のプラス

		被保険者数	前年 同月比
2023年	2月	1,764,381	▲ 0.1
	3月	1,763,213	▲ 0.2
	4月	1,750,098	▲ 0.6
	5月	1,776,354	▲ 0.0
	6月	1,778,795	▲ 0.2
	7月	1,778,366	▲ 0.3
	8月	1,777,425	0.1
	9月	1,775,318	0.0
	10月	1,774,259	0.2
	11月	1,777,271	0.2
	12月	1,780,496	0.4
	2024年	1月	1,773,010
2月		1,772,548	0.5

		被保険者数 (四半期ごとの平均)	前年 同期比
2022年	1～3月	1,767,048	▲ 0.2
	4～6月	1,773,468	▲ 0.1
	7～9月	1,778,196	▲ 0.1
	10～12月	1,772,573	▲ 0.2
2023年	1～3月	1,764,415	▲ 0.1
	4～6月	1,768,416	▲ 0.3
	7～9月	1,777,036	▲ 0.1
	10～12月	1,777,342	0.3

	被保険者数	前年比
2020年度	1,769,489	1.2
2021年度	1,774,518	0.3
2022年度	1,772,163	▲ 0.1

資料出所：厚生労働省福岡労働局「雇用情勢について」
単位：人、%

