

令和2年度

**学校保健統計確報**  
(学校保健統計調査の結果確報)

令和3年10月

福岡県企画・地域振興部調査統計課

# 目 次

I	調査の概要	1
II	調査結果の概要	
1	発育状態	
(1)	身長	2
(2)	体重	6
(3)	世代間比較(身長、体重)	10
2	健康状態	
(1)	疾病・異常の被患率等別状況	11
(2)	主な疾病・異常等	12
3	肥満傾向児及び痩身傾向児の出現率	18
III	統計表	
1	全国の身長・体重の状況	24
2	福岡県における年齢別平均身長の推移	28
3	福岡県における年齢別平均体重の推移	30
4	全国における年齢別平均身長の推移	32
5	全国における年齢別平均体重の推移	34
6	年齢別 疾病・異常被患率等(福岡県)	36
7	年齢別 疾病・異常被患率等(全国)	39

# I 調査の概要

## 1 調査の目的

この調査は、学校における幼児、児童及び生徒の発育及び健康の状態を明らかにすることを目的とする。

## 2 調査の範囲・対象

- (1) 調査の範囲は、幼稚園、幼保連携型認定こども園、小学校、中学校、義務教育学校、高等学校及び中等教育学校のうち、文部科学大臣があらかじめ指定する学校（以下「調査実施校」という。）とする。
- (2) 調査の対象は、調査実施校に在籍する満5歳から17歳（令和2年4月1日現在）までの幼児、児童及び生徒（以下「児童等」という。）の一部とする。

## 3 調査事項

- (1) 児童等の発育状態（身長、体重）
- (2) 児童等の健康状態（栄養状態、せき柱・胸郭・四肢の疾病・異常の有無、視力、聴力、眼の疾病・異常の有無、耳鼻咽喉頭疾患の有無、皮膚疾患の有無、歯・口腔の疾病・異常の有無、結核の有無、心臓の疾病・異常の有無、尿、その他の疾病・異常の有無及び結核に関する健診の結果）

## 4 調査の期日及び方法

- (1) 調査は、学校保健安全法により4月1日から6月30日の間（令和2年度に限り、令和2年4月1日から令和3年3月31日）に実施される健康診断等の結果に基づき実施する。
- (2) 調査の報告義務者は、調査実施校の長とする。
- (3) 調査系統は、次のとおりである。

文部科学大臣 ⇄ 都道府県知事 ⇄ 調査実施校の長

## 5 標本抽出の方法

標本の抽出は(1)から(3)の方法で行う。

- (1) 各都道府県の児童等数及び学校数に応じ調査実施校数を学校種別に決定する。
- (2) 次の①から③の方法で調査実施校を決定する。
  - ① 都道府県別、学校種別に、児童等数に応じ、学校を層化する。
  - ② 当該都道府県の調査実施校数を層数で割り、1層当たりの割当学校数を求める。
  - ③ 各層内で、調査実施校を単純無作為抽出する。
- (3) 発育状態調査については、年齢別、男女別に系統抽出法により対象児童等を抽出する。  
健康状態調査については、調査実施校の在学者全員を対象とする。

## 6 調査対象者数（福岡県）

区分	調査実施校数（校）	発育状態調査		健康状態調査	
		対象者数（人）	抽出率（％）	対象者数（人）	抽出率（％）
幼稚園	39	1,618	7.3	2,824	12.8
小学校	64	5,963	2.1	38,251	13.6
中学校	43	5,133	3.7	21,922	16.0
高等学校	36	3,088	2.5	29,895	24.0
計	182	15,802	2.8	92,892	16.4

- \* 幼稚園には、幼保連携型認定こども園を含む。
- \* 小学校には、義務教育学校（第1～6学年）を含む。
- \* 中学校には、義務教育学校（第7～9学年）及び中等教育学校の前期課程を含む。
- \* 高等学校には、中等教育学校の後期課程を含む。
- \* 幼稚園は5歳児のみ、高等学校は本科の第1～3学年の人数である。
- \* 抽出率は、本県の全幼児、児童及び生徒数に対する対象者数の割合である。

## Ⅱ 調査結果の概要

### 1 発育状態

#### (1) 身長(表1, 図1~7)

##### ① 前年度との比較(表1)

前年度の同年齢と比較すると、男子では、最も増加しているのは、11歳の2.7cmで、最も減少しているのは、17歳の0.6cmである。女子では、最も増加しているのは、11歳の2.1cmで、最も減少しているのは、16歳の0.7cmである。

##### ② 男女の比較(表1, 図1)

男女を年齢別に比較すると、12歳まで差はほとんどみられず、9歳から11歳を除く各年齢で男子が女子を上回っており、17歳では、12.5cmと差が最大である。

##### ③ 親の世代との比較(表1, 図2, 図3)

親の世代(30年前の平成2年度の数值)と比較すると、男女とも各年齢で親の世代と同じか上回っている。最も差がある年齢は、男子では12歳で4.0cm、女子では10歳で3.0cm、それぞれ子の世代が高くなっている。

##### ④ 全国平均値との比較(表1)

全国の平均値と比較すると、男子は6歳、10歳、11歳及び12歳を除く各年齢で全国平均値と同じか下回っており、女子は6歳及び8歳から12歳を除く各年齢で全国平均値と同じか下回っている。

全国の平均値を最も下回っているのは、男子では17歳の0.6cm、女子では16歳の0.9cmとなっている。

##### ⑤ 年間発育量での比較(図4, 図5)

平成14年度生まれ(令和2年度17歳)の年間発育量をみると、発育量が最大となる時期は、男子では11歳時の7.6cm、女子では8歳及び10歳時の6.6cmである。

また、親の世代である昭和47年度生まれ(平成2年度17歳)と比較すると、親の世代では男子は12歳、女子は10歳で発育量が最大となっており、発育量が最大となる時期が男子は1歳早く、女子は2歳早くなっている。

##### ⑥ 平均値の推移(図6, 図7)

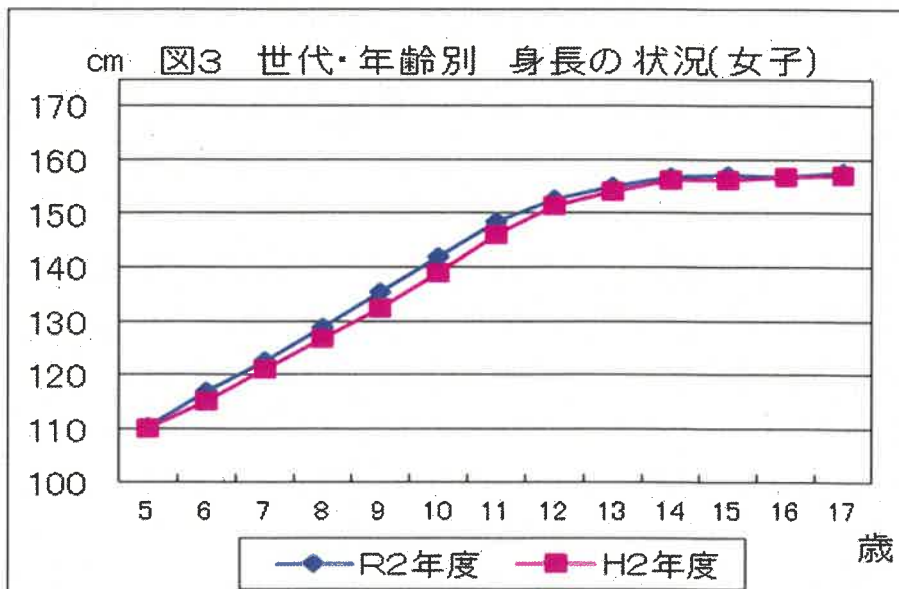
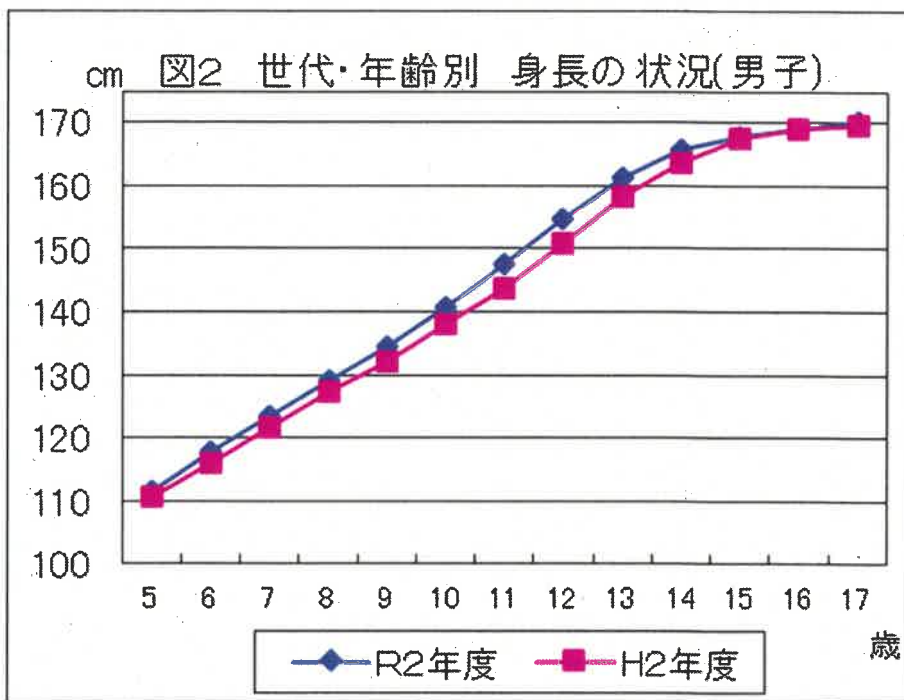
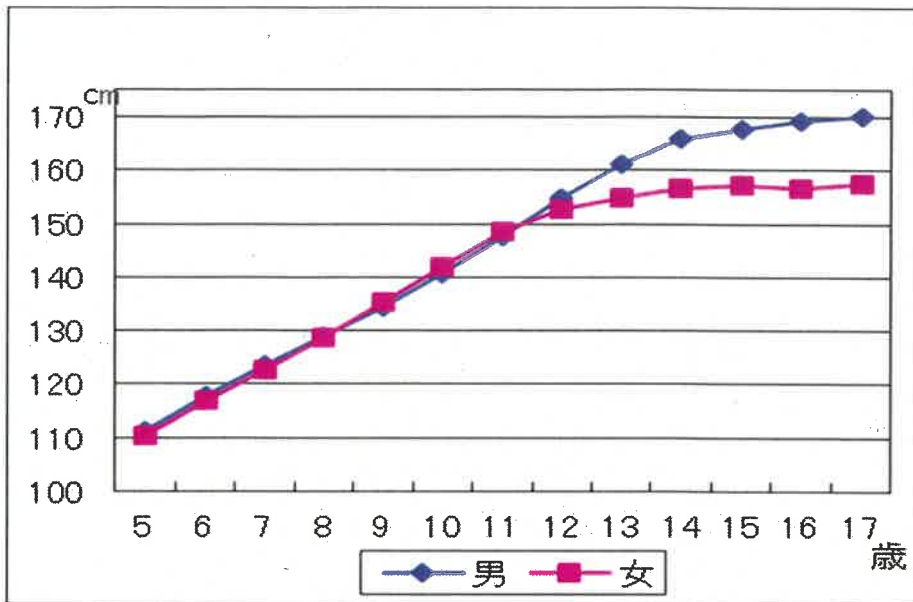
昭和23年度以降の5歳(幼稚園)、11歳(小学校)、14歳(中学校)及び17歳(高等学校)の4つの年齢について平均値の推移をみると、男子、女子共に伸びる傾向にあったが、平成に入りピークを迎え、その後おおむね横ばい傾向となっている。令和2年度では、男子は5歳、11歳及び14歳、女子は5歳、11歳及び14歳については増加している。

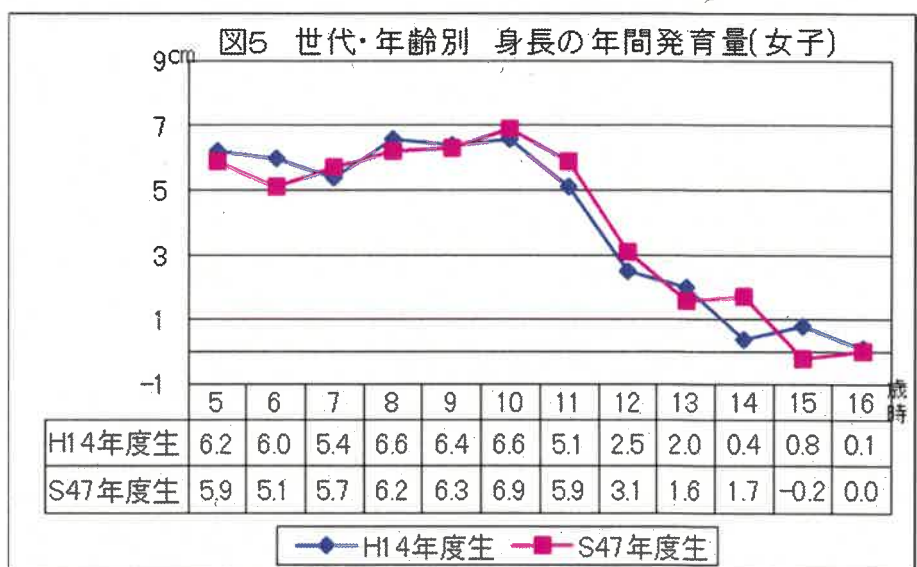
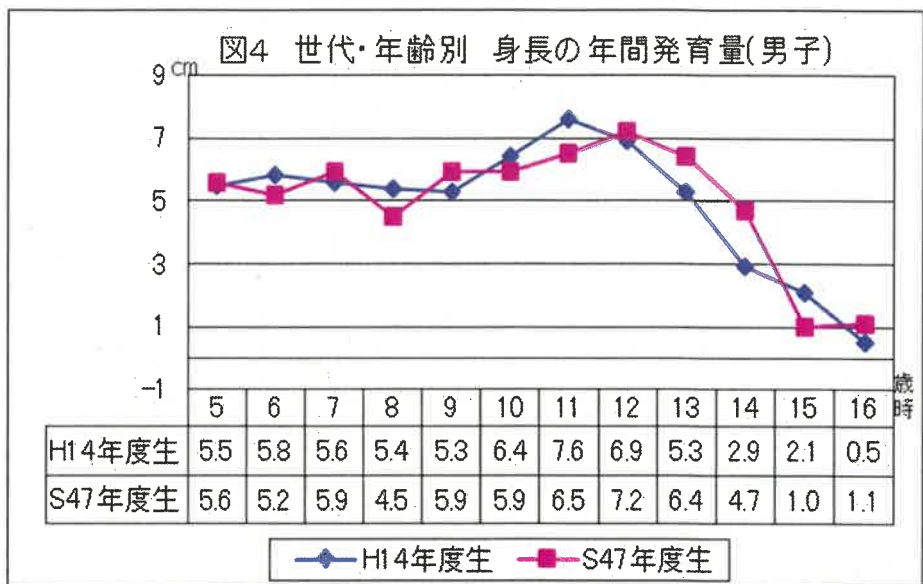
表1 男女・世代・年齢別 身長の状況

(単位:cm)

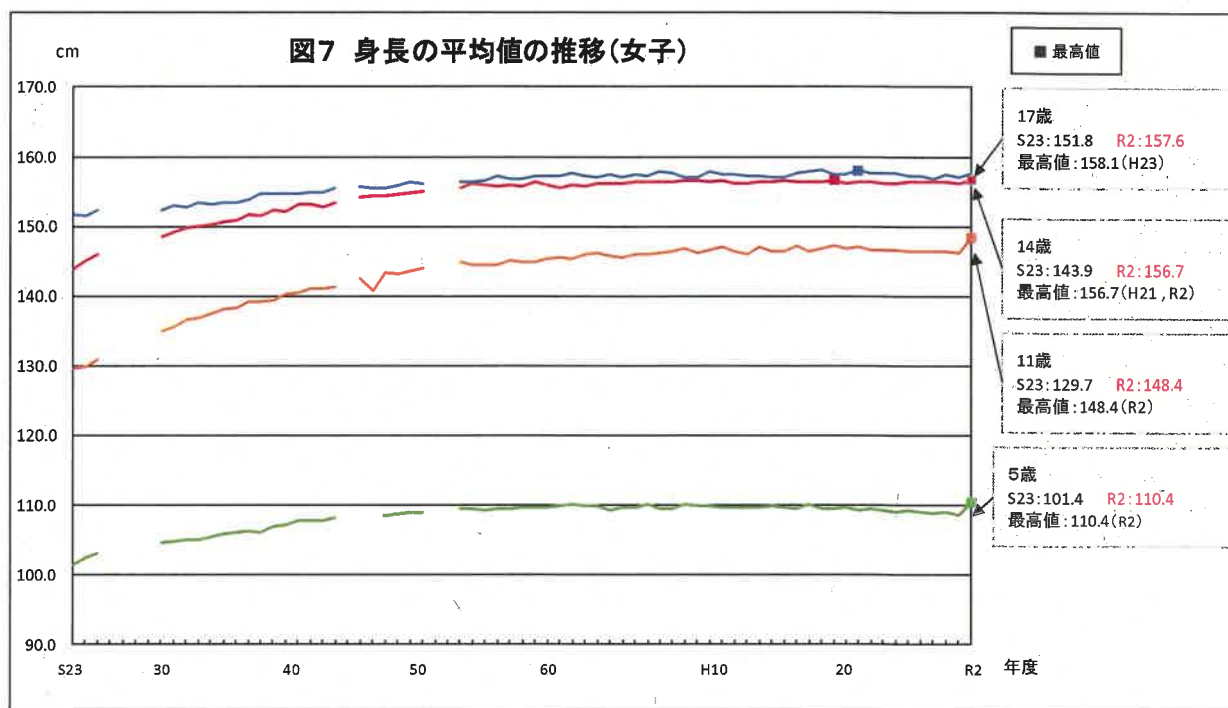
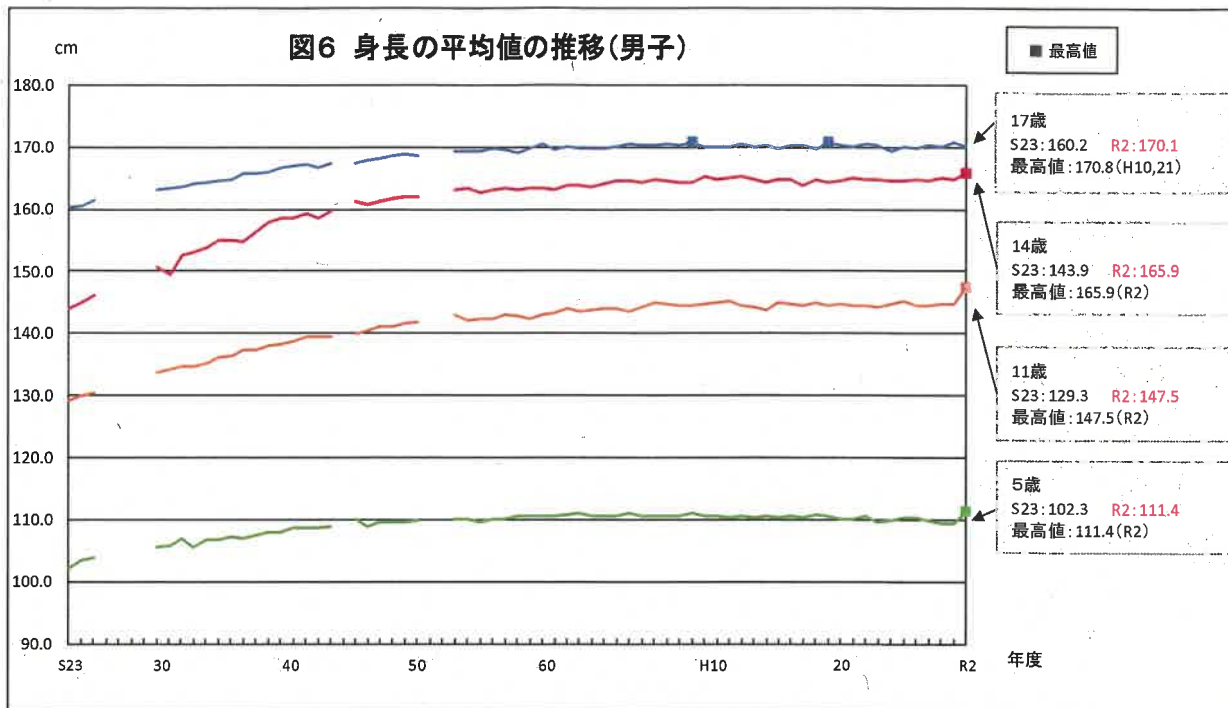
区分	年齢	男								女							
		令和2年度		差 A-B	平成2年度 (親の世代)		令和2年度		令和2年度		平成2年度 (親の世代)		令和2年度				
		A	B		C	差 A-C	D	差 A-D	E	F	G	差 E-G	H	差 E-H			
幼稚園	5歳	111.4	109.5	1.9	110.5	0.9	111.6	-0.2	110.4	108.7	1.7	109.9	0.5	110.6	-0.2		
小学校	6歳	117.9	116.5	1.4	116.1	1.8	117.5	0.4	116.9	115.4	1.5	115.1	1.8	116.7	0.2		
	7歳	123.5	122.4	1.1	121.8	1.7	123.5	0.0	122.6	121.2	1.4	121.1	1.5	122.6	0.0		
	8歳	129.0	127.6	1.4	127.4	1.6	129.1	-0.1	128.7	127.0	1.7	126.7	2.0	128.5	0.2		
	9歳	134.4	133.0	1.4	132.2	2.2	134.5	-0.1	135.4	133.5	1.9	132.5	2.9	134.8	0.6		
	10歳	140.6	138.1	2.5	138.1	2.5	140.1	0.5	142.0	140.0	2.0	139.0	3.0	141.5	0.5		
中学校	11歳	147.5	144.8	2.7	143.8	3.7	146.6	-0.9	148.4	146.3	2.1	146.2	2.2	148.0	0.4		
	12歳	154.8	152.2	2.6	150.8	4.0	154.3	0.5	152.8	152.1	0.7	151.5	1.3	152.6	0.2		
	13歳	161.2	159.8	1.4	158.2	3.0	161.4	-0.2	155.0	154.8	0.2	154.2	0.8	155.2	-0.2		
高等学校	14歳	165.9	164.9	1.0	163.7	2.2	166.1	-0.2	156.7	156.1	0.6	156.1	0.6	156.7	0.0		
	15歳	167.8	167.6	0.2	167.7	0.1	168.8	-1.0	157.2	156.6	0.6	156.2	1.0	157.3	-0.1		
	16歳	169.2	169.6	-0.4	169.2	0.0	170.2	-1.0	156.8	157.5	-0.7	156.7	0.1	157.7	-0.9		
	17歳	170.1	170.7	-0.6	169.8	0.3	170.7	-0.6	157.6	157.1	0.5	157.1	0.5	157.9	-0.3		

(注) 年齢は、各年4月1日現在の満年齢である。以下の各表において同じ。





※ 年間发育量とは、例えば、平成14年度生まれ(令和2年度17歳)の「5歳時」の身長では、平成21年度調査6歳の値から平成20年度調査5歳の値を引いたものである。以下、他の生まれ年、年齢時及び体重においても同様。



- ※ 昭和26年度から昭和29年度については、集計方法が異なる(全国のみ・市郡部別)ため表示していない。  
(5歳については、昭和27年度及び昭和28年度は調査していない。)
- ※ 昭和45年度、昭和52年度及び昭和53年度については、九州ブロックの平均値のみのため表示していない。
- ※ 昭和47年度の5歳女子は、正確な数値が不明であるため表示していない。

## (2) 体重(表2, 図8~14)

### ① 前年度との比較(表2)

前年度の同年齢と比較すると、男子では、最も増加しているのは、11歳の3.6kgで、最も減少しているのは、16歳の0.9kgである。女子では、最も増加しているのは、11歳の2.5kgで、最も減少しているのは、16歳の0.9kgである。

### ② 男女の比較(表2, 図8)

男女を年齢別に比較すると、12歳まで差はほとんどみられず、各年齢で男子が女子を上回っており、17歳では9.8kgと差が最大である。

### ③ 親の世代との比較(表2, 図9, 図10)

親の世代(30年前の平成2年度の数値)と比較すると、男子は15歳を除く各年齢で、女子は15歳及び16歳を除く各年齢で親の世代と同じか上回っている。最も差がある年齢は、男子では11歳で5.0kg、女子では11歳で2.7kg子の世代が上回っている。

### ④ 全国平均値との比較(表2)

全国の平均値と比較すると、男子は13歳から17歳を除く各年齢で全国平均値と同じか上回っており、女子は15歳及び16歳を除く各年齢で全国平均値と同じか上回っている。

全国の平均値を最も上回っているのは、男子では11歳で1.6kg、女子では11歳の0.9kgとなっている。

### ⑤ 年間発育量での比較(図11, 図12)

平成14年度生まれ(令和2年度17歳)の年間発育量をみると、発育量が最大となる時期は、男子は13歳で5.8kg、女子は10歳で4.8kgである。

また、親の世代である昭和47年度生まれ(平成2年度17歳)と比較すると、親の世代では男子は13歳及び14歳、女子は11歳で発育量が最大となっており、発育量が最大となる時期は男子は同じで、女子は1歳早くなっている。

### ⑥ 平均値の推移(図13, 図14)

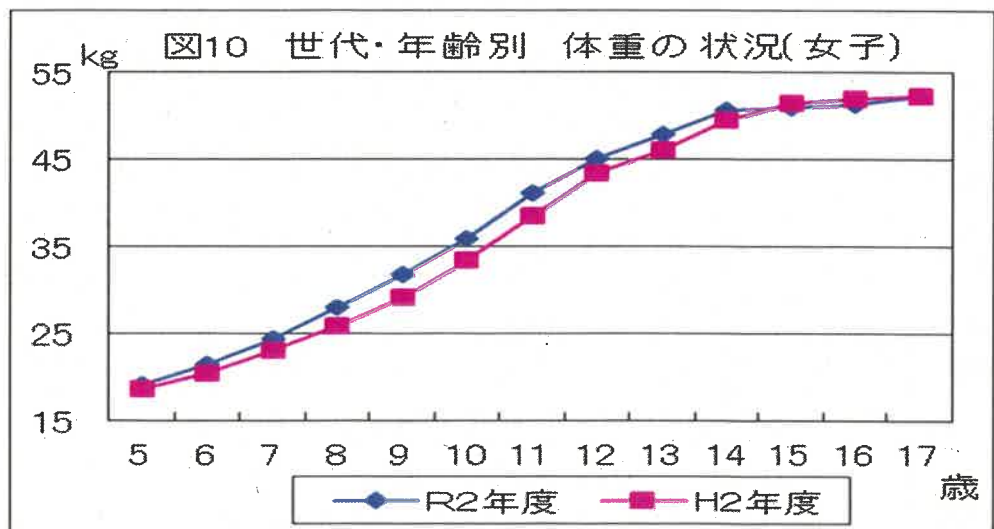
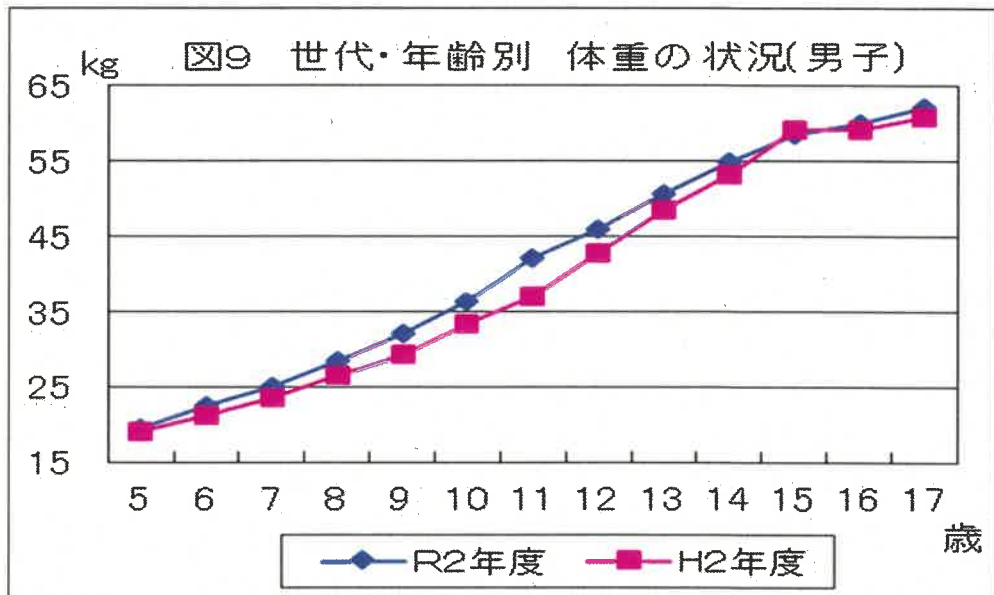
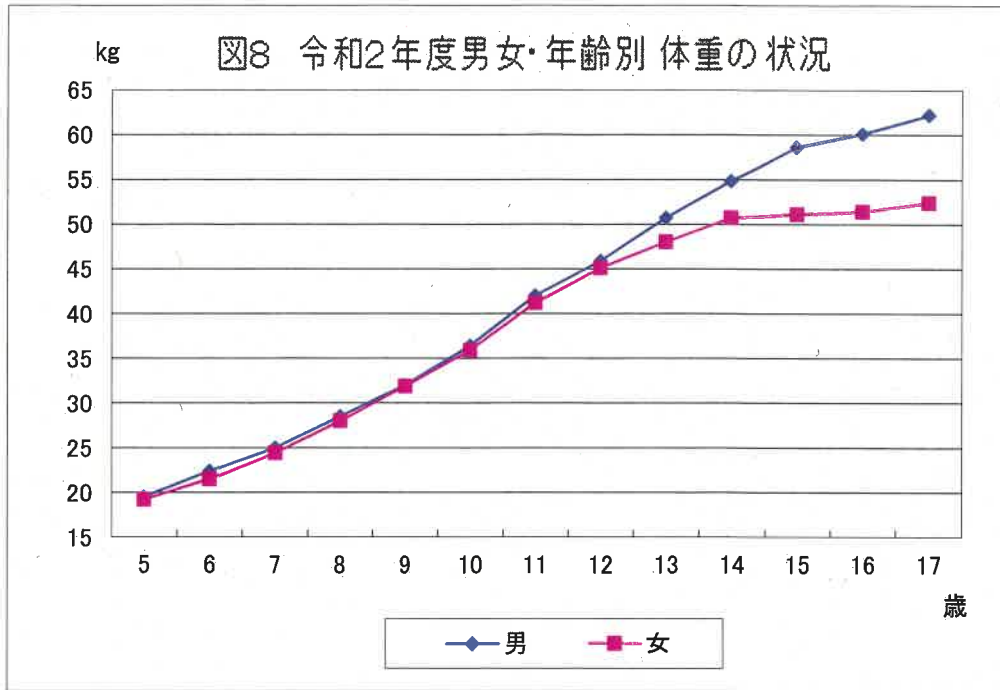
昭和23年度以降の5歳(幼稚園)、11歳(小学校)、14歳(中学校)及び17歳(高等学校)の4つの年齢について平均値の推移をみると、男子、女子共に伸びる傾向にあったが、平成に入りピークを迎え、その後おおむね横ばい傾向となっている。令和2年度は、男子で5歳、11歳及び14歳、女子で5歳、11歳、14歳及び17歳で増加している。

表2 男女・世代・年齢別 体重の状況

(単位:kg)

区分	年齢	男								女							
		令和2年度			令和元年度			平成2年度(親の世代)		令和2年度			令和元年度			平成2年度(親の世代)	
		A	B	A-B	C	A-C	D	A-D	E	F	E-F	G	E-G	H	E-H		
幼稚園	5歳	19.5	18.7	0.8	19.1	0.4	19.4	0.1	19.2	18.3	0.9	18.7	0.5	19.0	0.2		
	6歳	22.4	21.3	1.1	21.2	1.2	22.0	0.4	21.5	20.9	0.6	20.5	1.0	21.5	0.0		
小学校	7歳	25.0	24.1	0.9	23.6	1.4	24.9	0.1	24.4	23.4	1.0	23.1	1.3	24.3	0.1		
	8歳	28.5	26.9	1.6	26.6	1.9	28.4	0.1	28.0	26.5	1.5	25.9	2.1	27.4	0.6		
	9歳	32.0	30.6	1.4	29.4	2.6	32.0	0.0	31.9	29.8	2.1	29.3	2.6	31.1	0.8		
	10歳	36.4	33.9	2.5	33.3	3.1	35.9	0.5	35.9	34.5	1.4	33.5	2.4	35.4	0.5		
	11歳	42.0	38.4	3.6	37.0	5.0	40.4	1.6	41.2	38.7	2.5	38.5	2.7	40.3	0.9		
中学校	12歳	45.9	44.0	1.9	42.7	3.2	45.8	0.1	45.1	44.5	0.6	43.5	1.6	44.5	0.6		
	13歳	50.7	48.9	1.8	48.4	2.3	50.9	-0.2	48.0	47.3	0.7	46.2	1.8	47.9	0.1		
	14歳	54.8	53.7	1.1	53.1	1.7	55.2	-0.4	50.7	50.1	0.6	49.5	1.2	50.2	0.5		
高等学校	15歳	58.6	58.3	0.3	59.1	-0.5	58.9	-0.3	51.1	51.1	0.0	51.6	-0.5	51.2	-0.1		
	16歳	60.1	61.0	-0.9	59.1	1.0	60.9	-0.8	51.4	52.3	-0.9	52.1	-0.7	51.9	-0.5		
	17歳	62.2	62.6	-0.4	60.8	1.4	62.6	-0.4	52.4	52.1	0.3	52.3	0.1	52.3	0.1		

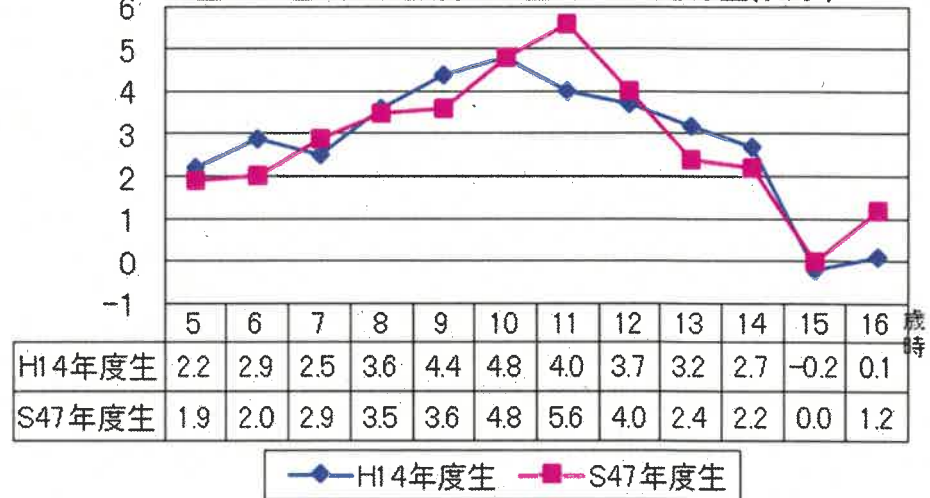


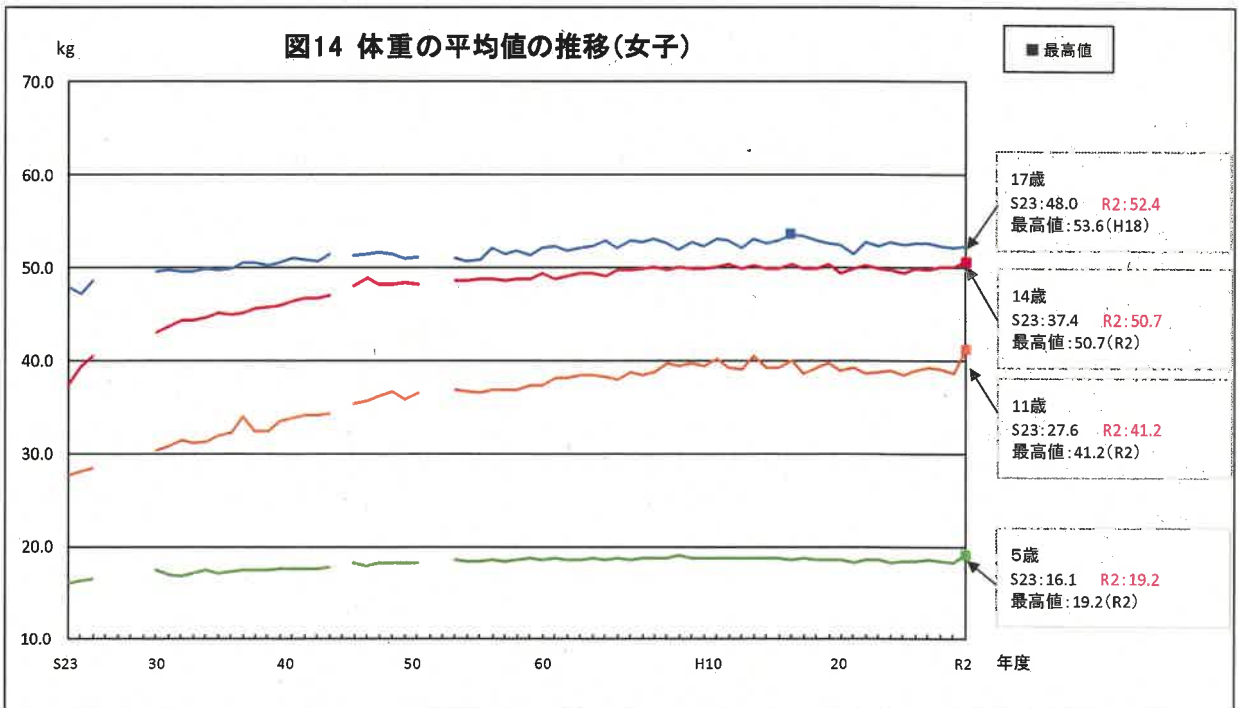
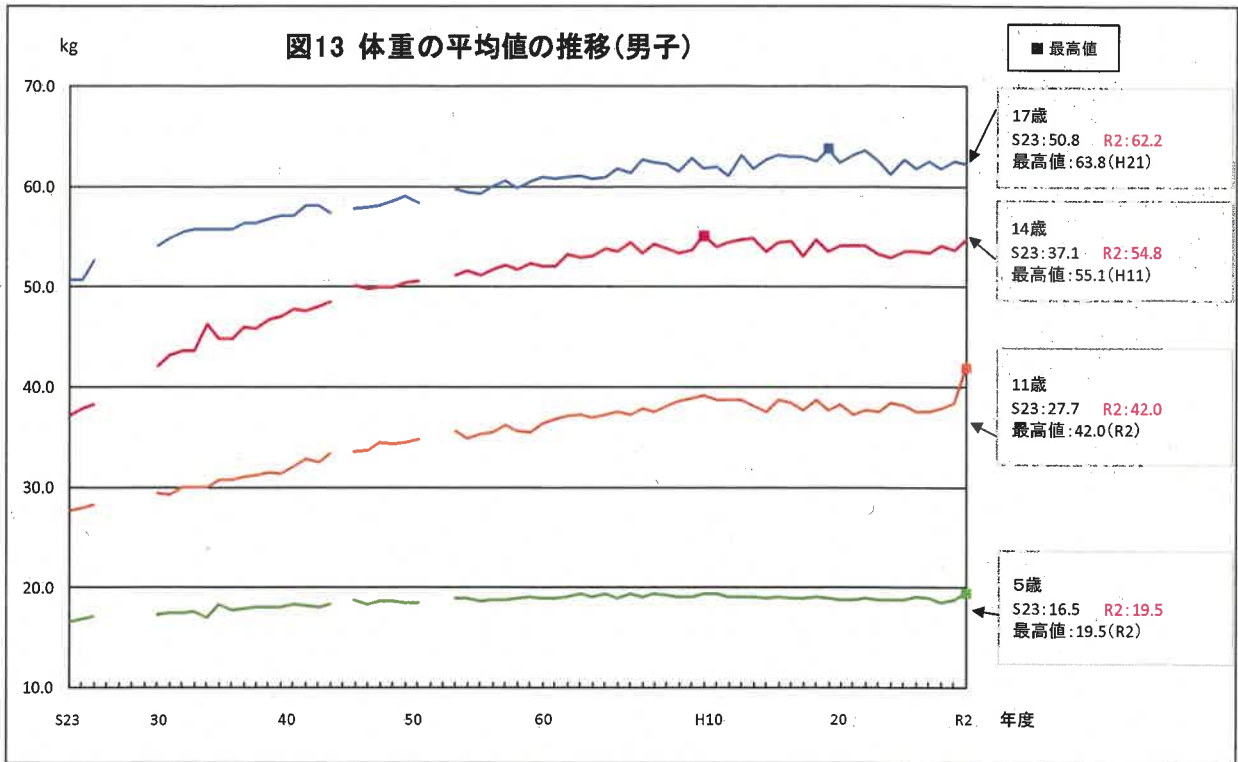


kg 図11 世代・年齢別 体重の年間発育量(男子)



kg 図12 世代・年齢別 体重の年間発育量(女子)





※ 昭和26年度から昭和29年度については、集計方法が異なる(全国のみ・市郡部別)ため表示していない。  
(5歳については、昭和27年度及び昭和28年度は調査していない。)

※ 昭和45年度、昭和52年度及び昭和53年度については、九州ブロックの平均値のみのため表示していない。

### (3) 世代間比較(身長、体重)(表3)

子世代、親の世代(30年前)、祖父母世代(55年前)を比較すると、身長・体重とも各世代間で増加していることがわかる。全体的には祖父母世代と親の世代の間で大きく増加している。親の世代と子世代の間でも増加しているが、祖父母世代から親の世代の間に比べると増加の割合は小さい。

表3 世代間比較(身長、体重)

8歳(小学校3年生)

区 分	平均身長(cm)		平均体重(kg)	
	男	女	男	女
祖父母世代 (昭和40年度) (昭和31年度生まれ)	123.6	122.7	23.8	23.2
親の世代 (平成2年度) (昭和56年度生まれ)	127.4	126.7	26.6	25.9
子世代 (令和2年度) (平成23年度生まれ)	129.0	128.7	28.5	28.0

11歳(小学校6年生)

区 分	平均身長(cm)		平均体重(kg)	
	男	女	男	女
祖父母世代 (昭和40年度) (昭和28年度生まれ)	138.3	140.3	31.4	33.5
親の世代 (平成2年度) (昭和53年度生まれ)	143.8	146.2	37.0	38.5
子世代 (令和2年度) (平成20年度生まれ)	147.5	148.4	42.0	41.2

14歳(中学校3年生)

区 分	平均身長(cm)		平均体重(kg)	
	男	女	男	女
祖父母世代 (昭和40年度) (昭和25年度生まれ)	158.5	152.2	47.0	45.9
親の世代 (平成2年度) (昭和50年度生まれ)	163.7	156.1	53.1	49.5
子世代 (令和2年度) (平成17年度生まれ)	165.9	156.7	54.8	50.7

17歳(高等学校3年生)

区 分	平均身長(cm)		平均体重(kg)	
	男	女	男	女
祖父母世代 (昭和40年度) (昭和22年度生まれ)	166.6	154.6	57.1	50.5
親の世代 (平成2年度) (昭和47年度生まれ)	169.8	157.1	60.8	52.3
子世代 (令和2年度) (平成14年度生まれ)	170.1	157.6	62.2	52.4

## 2 健康状態

### (1) 疾病・異常の被患率等別状況（表4）

疾病・異常を被患率等別にみると、公表できる被患率等で幼稚園及び小学校においては「むし歯（う歯）」が最も高く、次いで幼稚園では「ぜん息」、小学校では「裸眼視力 1.0 未満の者」の順となっている。

また、中学校及び高等学校においては「裸眼視力 1.0 未満の者」が最も高く、次いで「むし歯（う歯）」の順となっている。

表4 疾病・異常の被患率等（令和2年度／学校種別）

区分(%)	幼稚園	小学校	中学校	高等学校	
70以上～				裸眼視力1.0未満の者	
60以上～70未満					
50～60			裸眼視力1.0未満の者		
40～50		むし歯(う歯) 裸眼視力1.0未満の者	むし歯(う歯)	むし歯(う歯)	
30～40	むし歯(う歯)				
20～30					
10～20		鼻・副鼻腔疾患	鼻・副鼻腔疾患		
1～10	8～10			鼻・副鼻腔疾患 眼の疾病・異常	
	6～8		耳疾患		
	4～6	ぜん息	歯・口腔その他の疾病・異常 歯列・咬合	歯垢の状態 眼の疾病・異常 耳疾患	蛋白検出の者 歯垢の状態
	2～4	鼻・副鼻腔疾患 歯列・咬合 耳疾患 アトピー性皮膚炎	歯垢の状態 眼の疾病・異常 心電図異常 ぜん息 歯肉の状態 栄養状態	歯肉の状態 心電図異常 蛋白検出の者 ぜん息 歯・口腔その他の疾病・異常	歯列・咬合 歯肉の状態 心電図異常 アトピー性皮膚炎
	1～2	歯・口腔その他の疾病・異常 その他の皮膚疾患	アトピー性皮膚炎 せき柱・胸郭・四肢の状態 難聴	アトピー性皮膚炎 せき柱・胸郭・四肢の状態	ぜん息 せき柱・胸郭・四肢の状態 栄養状態 耳疾患
0.1～1	0.5～1	蛋白検出の者 目の疾病・異常 口腔咽喉頭疾患・異常 言語障害	口腔咽喉頭疾患・異常 心臓の疾病・異常	心臓の疾病・異常 難聴 栄養状態 顎関節 口腔咽喉頭疾患・異常	心臓の疾病・異常 歯・口腔その他の疾病・異常 難聴
	0.1～0.5	心臓の疾病・異常 歯肉の状態 歯垢の状態 栄養状態 せき柱・胸郭・四肢の状態	蛋白検出の者 腎臓疾患 その他の皮膚疾患 言語障害 尿糖検出の者 顎関節	尿糖検出の者 腎臓疾患 その他の皮膚疾患	顎関節 口腔咽喉頭疾患・異常 尿糖検出の者 その他の皮膚疾患 腎臓疾患 言語障害
0.1未満			言語障害		

(注)1. 「口腔咽喉頭疾患・異常」とは、アデノイド、扁桃肥大、咽頭炎、喉頭炎、扁桃炎、音声言語異常のある者等である。

2. 「歯・口腔のその他の疾病・異常」とは、口角炎、口唇炎、口内炎、唇裂、口蓋裂、舌小帯異常、唾石、癒合歯、要注意乳歯等のある者等である。

3. 「その他の皮膚疾患」とは、伝染性皮膚疾患、毛髪疾患等、アトピー性皮膚炎以外の皮膚疾患と判定された者である。

4. 「心電図異常」とは、心電図検査の結果、異常と判定された者である。

5. 「蛋白検出の者」とは、尿検査のうち、蛋白第1次検査の結果、尿中に蛋白が検出（陽性（+以上）又は擬陽性（±）と判定）された者である。

6. 「尿糖検出の者」とは、尿検査のうち、糖第1次検査の結果、尿中に糖が検出（陽性（+以上）と判定）された者である。

(2) 主な疾病・異常等 (表5, 図15~25)

疾病・異常のうち主なものについて、その推移を見ると表5のとおりである。

表5 主な疾病・異常等の被患率の推移(令和2年度/学校別)

(単位:%)

区分		裸眼視力 1.0未満の者		むし歯(う歯)		アトピー性 皮膚炎		ぜん息		心電図異常 (注1)	
		福岡県	全国	福岡県	全国	福岡県	全国	福岡県	全国	福岡県	全国
幼稚園	平成28年度	X	27.9	27.3	35.6	2.8	2.4	3.3	2.3	...	...
	29	19.6	24.5	37.4	35.5	2.0	2.1	2.0	1.8	...	...
	30	X	26.7	34.8	35.1	1.8	2.0	1.1	1.6	...	...
	令和元年度	X	26.1	34.2	31.2	1.5	2.3	3.2	1.8	...	...
	2	X	<b>27.9</b>	<b>35.1</b>	<b>30.3</b>	<b>2.6</b>	<b>1.9</b>	<b>4.1</b>	<b>1.6</b>	...	...
小学校	平成28年度	37.6	31.5	52.5	48.9	2.0	3.2	2.4	3.7	1.8	2.4
	29	40.0	32.5	50.0	47.0	2.8	3.3	4.1	3.9	2.5	2.4
	30	38.4	34.1	48.2	45.3	1.8	3.4	2.2	3.5	2.0	2.4
	令和元年度	41.7	34.6	53.4	44.8	1.6	3.3	2.0	3.4	2.1	2.4
	2	<b>45.8</b>	<b>37.5</b>	<b>46.9</b>	<b>40.2</b>	<b>1.8</b>	<b>3.2</b>	<b>2.6</b>	<b>3.3</b>	<b>2.9</b>	<b>2.5</b>
中学校	平成28年度	57.3	54.6	43.1	37.5	1.4	2.7	2.5	2.9	3.9	3.3
	29	59.9	56.3	42.9	37.3	1.7	2.7	2.3	2.7	3.3	3.4
	30	60.1	56.0	37.5	35.4	2.5	2.9	2.2	2.7	3.8	3.3
	令和元年度	57.9	57.5	40.2	34.0	1.5	2.9	2.4	2.6	3.6	3.3
	2	<b>59.8</b>	<b>58.3</b>	<b>41.3</b>	<b>32.2</b>	<b>1.5</b>	<b>2.9</b>	<b>2.4</b>	<b>2.6</b>	<b>3.0</b>	<b>3.3</b>
高等学校	平成28年度	74.4	66.0	51.0	49.2	1.9	2.3	1.7	1.9	3.6	3.4
	29	69.0	62.3	49.2	47.3	2.6	2.3	2.3	1.9	3.7	3.3
	30	63.4	67.2	54.7	45.4	1.2	2.6	1.6	1.8	4.4	3.3
	令和元年度	69.3	67.6	45.9	43.7	1.7	2.4	1.8	1.8	3.2	3.3
	2	<b>70.5</b>	<b>63.2</b>	<b>49.3</b>	<b>41.7</b>	<b>2.5</b>	<b>2.4</b>	<b>1.8</b>	<b>1.8</b>	<b>3.2</b>	<b>3.3</b>

区分		蛋白検出の者		せき柱・胸部・四肢 の状態(注2)		耳疾患		鼻・副鼻腔疾患		口腔咽喉頭 疾患・異常	
		福岡県	全国	福岡県	全国	福岡県	全国	福岡県	全国	福岡県	全国
幼稚園	平成28年度	0.6	0.7	0.1	0.3	2.9	2.8	3.8	3.6	1.0	1.1
	29	0.4	1.0	0.1	0.2	1.0	2.3	0.8	2.9	0.2	1.3
	30	1.1	1.0	0.2	0.2	0.2	2.3	0.4	2.9	-	1.5
	令和元年度	0.0	1.0	0.1	0.2	1.9	2.6	3.4	3.2	2.9	1.5
	2	<b>0.7</b>	<b>1.0</b>	<b>0.1</b>	<b>0.4</b>	<b>3.1</b>	<b>2.0</b>	<b>3.6</b>	<b>2.4</b>	<b>0.6</b>	<b>1.0</b>
小学校	平成28年度	0.7	0.8	2.6	1.8	7.4	6.1	15.5	12.9	1.6	1.4
	29	0.4	0.9	2.8	1.2	8.0	6.2	12.8	12.8	0.7	1.3
	30	0.5	0.8	1.7	1.1	7.1	6.5	13.6	13.0	1.3	1.3
	令和元年度	0.4	1.0	1.5	1.1	8.0	6.3	11.1	11.8	0.7	1.3
	2	<b>0.4</b>	<b>0.9</b>	<b>1.4</b>	<b>0.9</b>	<b>6.7</b>	<b>6.1</b>	<b>12.3</b>	<b>11.0</b>	<b>0.8</b>	<b>1.0</b>
中学校	平成28年度	2.1	2.6	3.5	3.4	4.8	4.5	14.2	11.5	0.3	0.7
	29	2.5	3.2	2.2	2.4	5.8	4.5	12.7	11.3	0.5	0.6
	30	1.9	2.9	2.9	2.4	4.7	4.7	11.2	11.0	0.9	0.8
	令和元年度	2.1	3.4	1.9	2.1	5.6	4.7	14.4	12.1	1.0	0.7
	2	<b>2.9</b>	<b>3.3</b>	<b>1.2</b>	<b>1.7</b>	<b>4.2</b>	<b>5.0</b>	<b>15.0</b>	<b>10.2</b>	<b>0.5</b>	<b>0.5</b>
高等学校	平成28年度	2.9	3.3	4.4	2.5	1.5	2.3	10.3	9.4	0.5	0.4
	29	3.6	3.5	1.5	1.5	1.9	2.6	5.3	8.6	0.2	0.5
	30	2.1	2.9	2.2	1.4	1.8	2.5	8.1	9.9	0.1	0.3
	令和元年度	1.7	3.4	2.1	1.7	1.6	2.9	7.5	9.9	0.9	0.5
	2	<b>5.4</b>	<b>3.2</b>	<b>1.2</b>	<b>1.2</b>	<b>1.0</b>	<b>2.5</b>	<b>9.3</b>	<b>6.9</b>	<b>0.4</b>	<b>0.3</b>

- 注1. 「心電図異常」については、6歳、12歳及び15歳のみ実施している。  
 2. 「せき柱・胸部・四肢の状態」については、平成27年度までは「せき柱・胸部」のみを調査。  
 3. 「X」は疾病・異常被患率等の標準誤差が5以上、受検者数が100人(5歳は50人)未満、又は回答校が1校以下のため統計数値を公表しない。  
 4. 全国値は小数点第二位を四捨五入している。以下同じ。

① 裸眼視力 (図 15~17)

ア 年齢別比較 (図 15, 図 16)

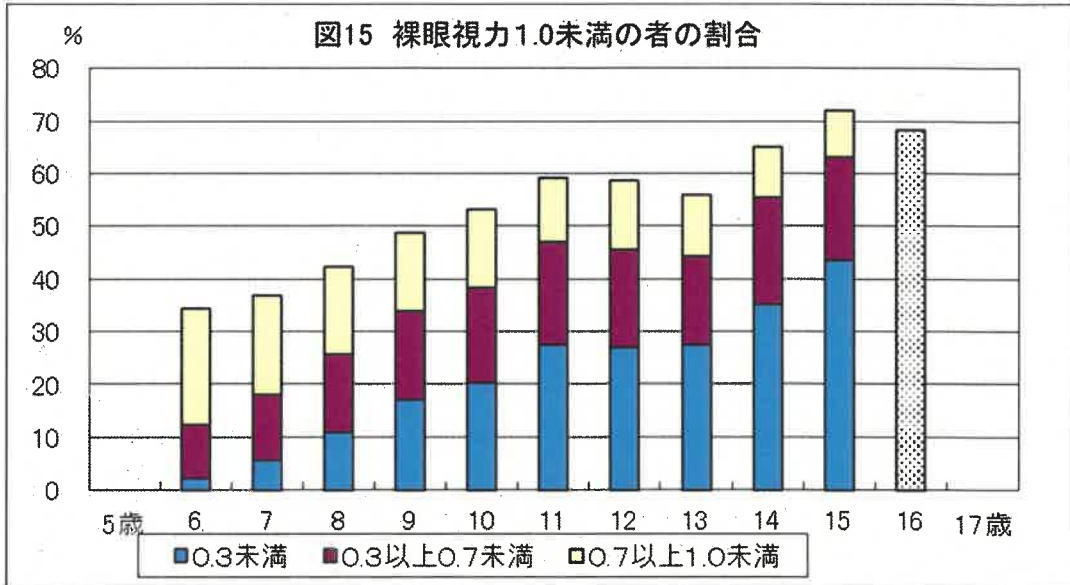
裸眼視力 1.0 未満の者の割合は、6 歳から 15 歳までの間、12 歳及び 13 歳で低下したのを除き年齢が高くなるにつれて上昇し 16 歳で減少している。裸眼視力 1.0 未満の者の割合が最も高い年齢は 15 歳で 72.1% となっている。

イ 全国との比較 (図 16)

裸眼視力 1.0 未満の者の割合を全国と比較すると、13 歳を除く各年齢で全国を上回っている。

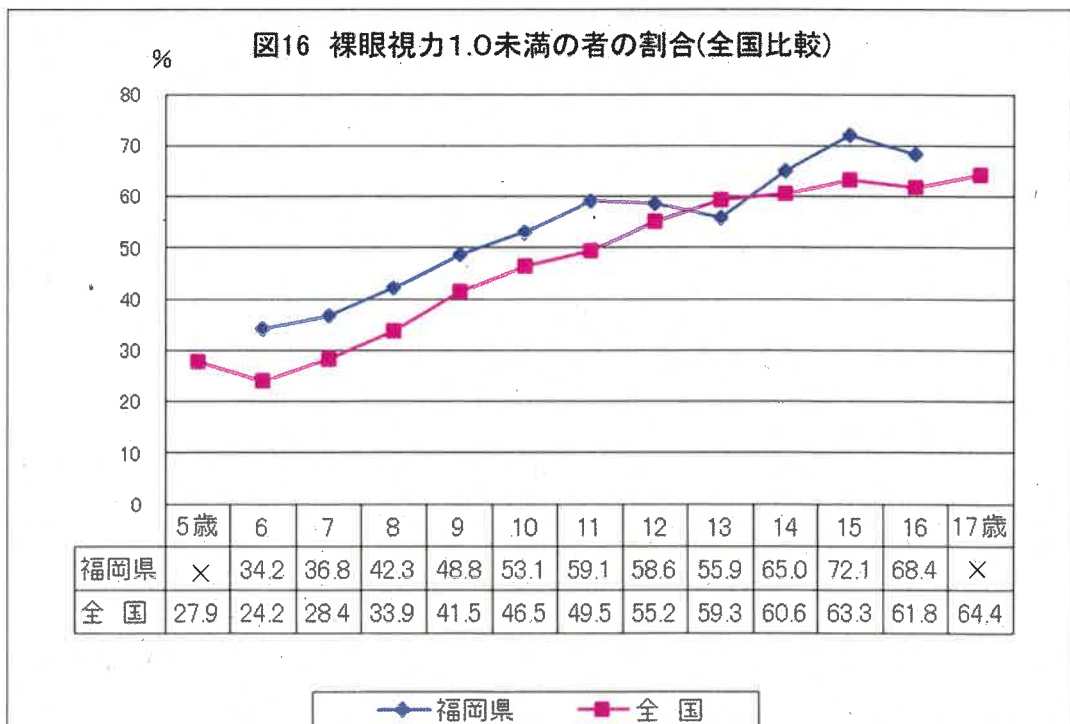
ウ 各学校段階における割合の推移 (図 17)

昭和 54 年度の調査開始以降、幼稚園では受験者数が少ない等のため調査年度により増減はあるものの、おおむね横ばいで推移している。また、小学校及び中学校では増加傾向にある。高等学校においても調査年度により増減はあるものの増加傾向にある。



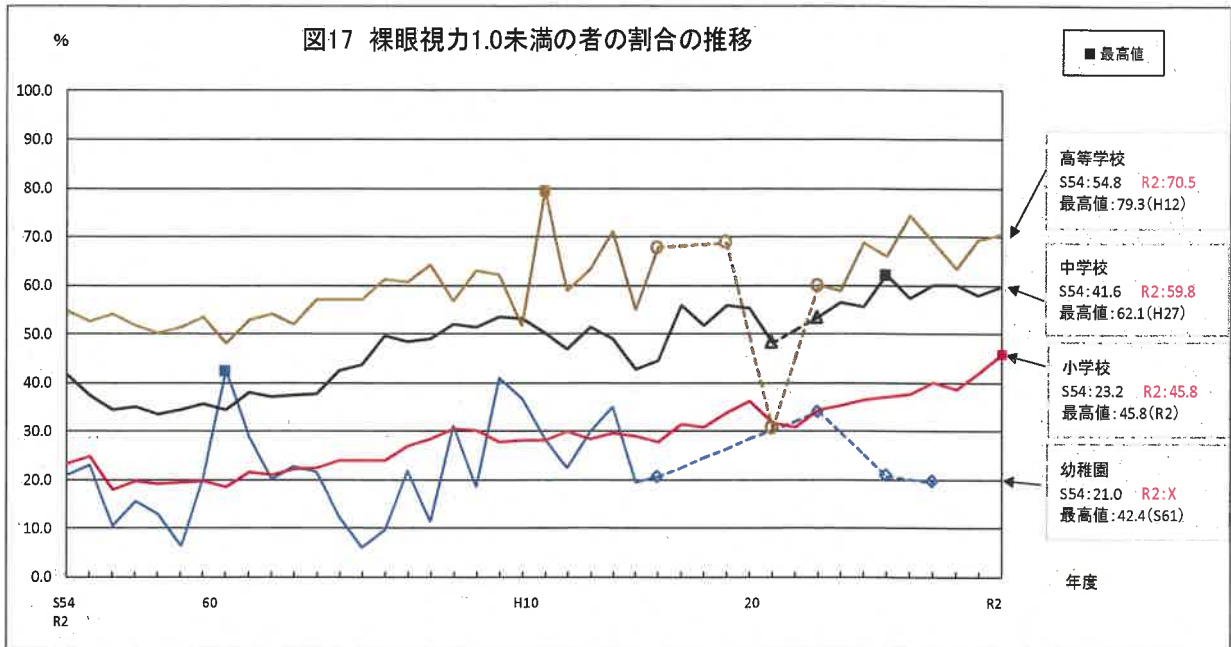
※ 5 歳、17 歳は各区分の受験者数が少ない等のため公表していない。

16 歳は各区分の受験者数が少ない等のため公表していないが、それぞれの裸眼視力 1.0 未満については合計数のみ公表している。



※ 「X」は各区分の受験者数が少ない等のため公表していない。





※ 平成18年度から平成23年度、平成25年度、平成26年度、平成28年度、平成30年度及び令和元年度の幼稚園、平成23年度の中学校並びに平成18年度、平成19年度、平成21年度及び平成23年度の高等学校については、受検者数が少ない等のため公表されていない。(非公表の年度間については、グラフ上は破線で表している。また、その間に公表されている年度がある場合、当該年度の数値については、幼稚園は◇、中学校は△、高等学校は○で表示している。)

## ② むし歯(う歯)(図18~21)

### ア 年齢別比較(図18, 図19)

年齢別のむし歯の者の割合は、5歳から8歳は年齢とともに上昇し、9歳から11歳は低下している。その後、12歳以降は各年齢で上昇している。むし歯のある者の割合が最も高い年齢は、8歳で55.7%となっている。

また、処置完了者の割合は、6歳、7歳及び14歳から17歳を除く各年齢で未処置歯のある者の割合を上回っている。

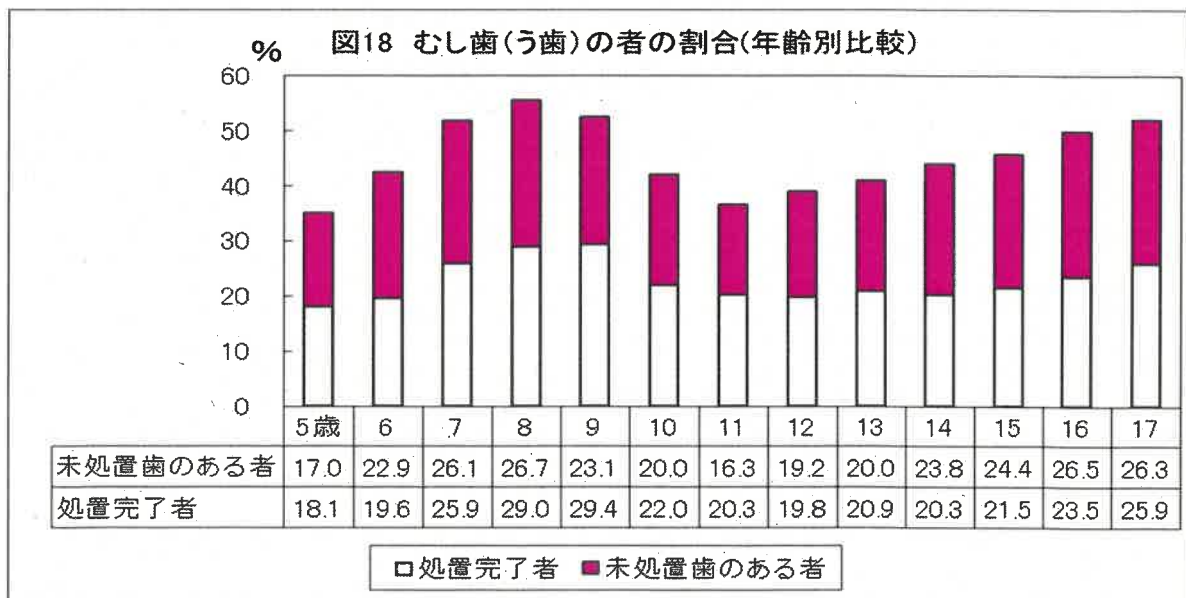
### イ 全国との比較(図19)

むし歯の者の割合を全国と比較すると、各年齢で全国を上回っている。

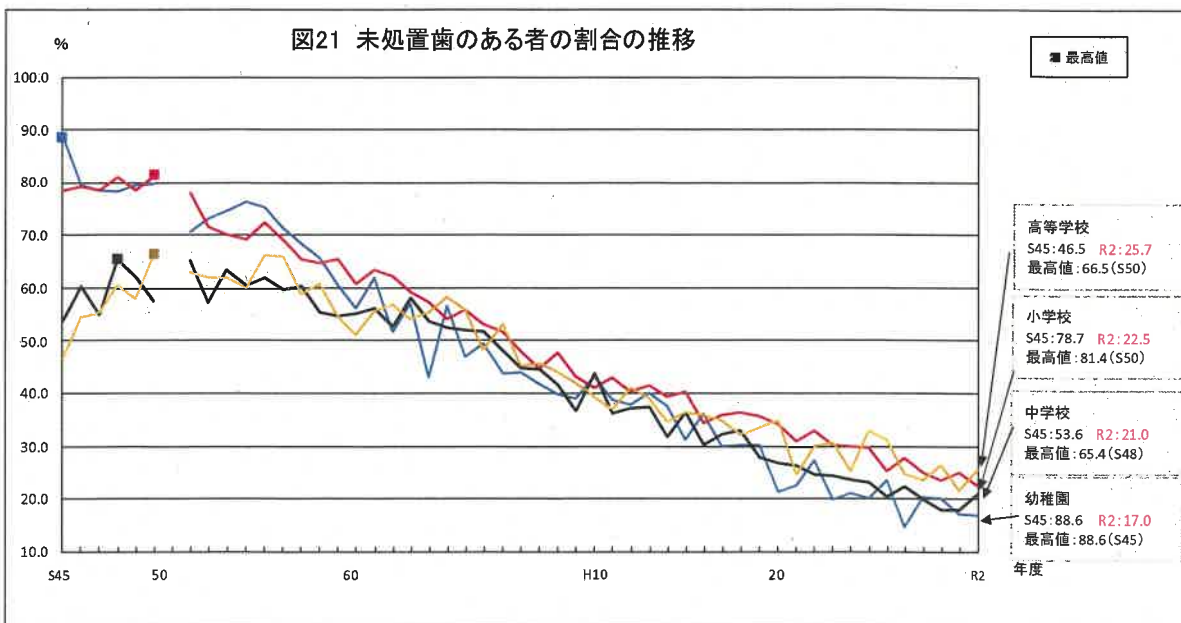
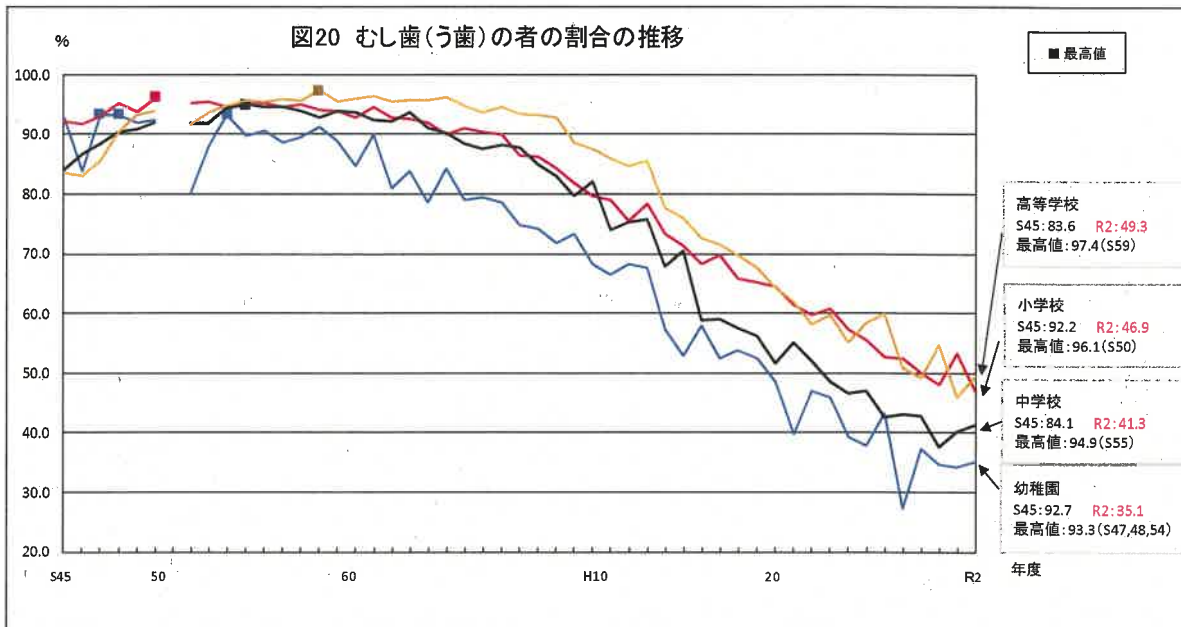
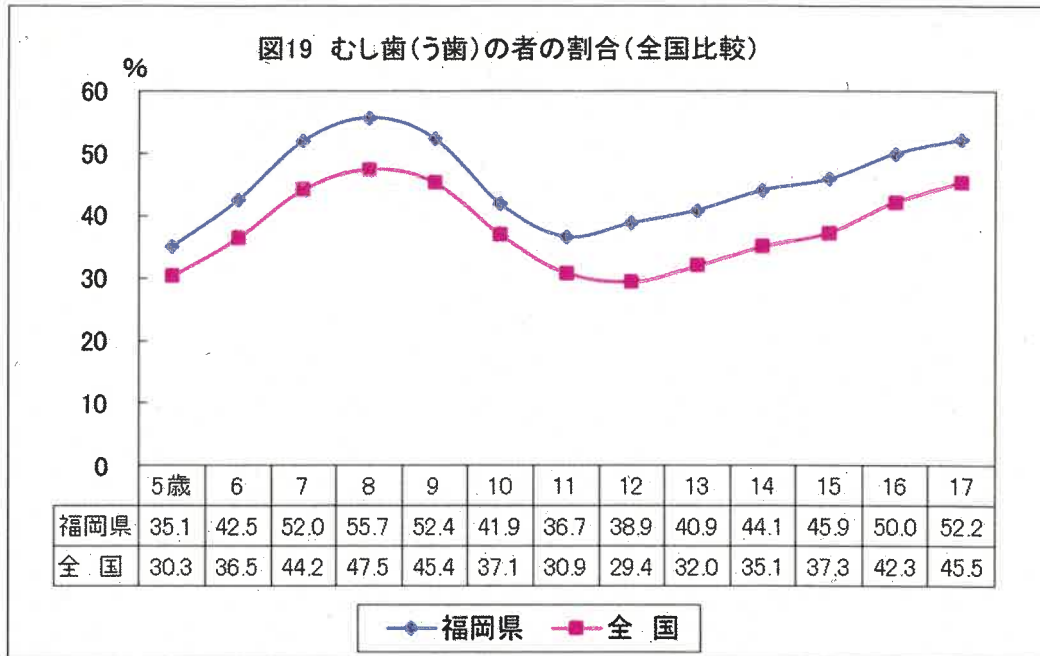
### ウ 各学校段階における割合の推移(図20, 図21)

昭和45年度以降の「むし歯」の者の割合の推移(図20)をみると、幼稚園、小学校、中学校及び高等学校のいずれにおいても、昭和50年代にピークを迎え、その後は減少傾向にある。令和2年度は、小学校では過去最低となっている。

また、「未処置歯」のある者の割合の推移(図21)をみると、令和2年度は、小学校において過去最低となっている。







③ アトピー性皮膚炎（図 22, 図 23）

ア 年齢別比較（図 22）

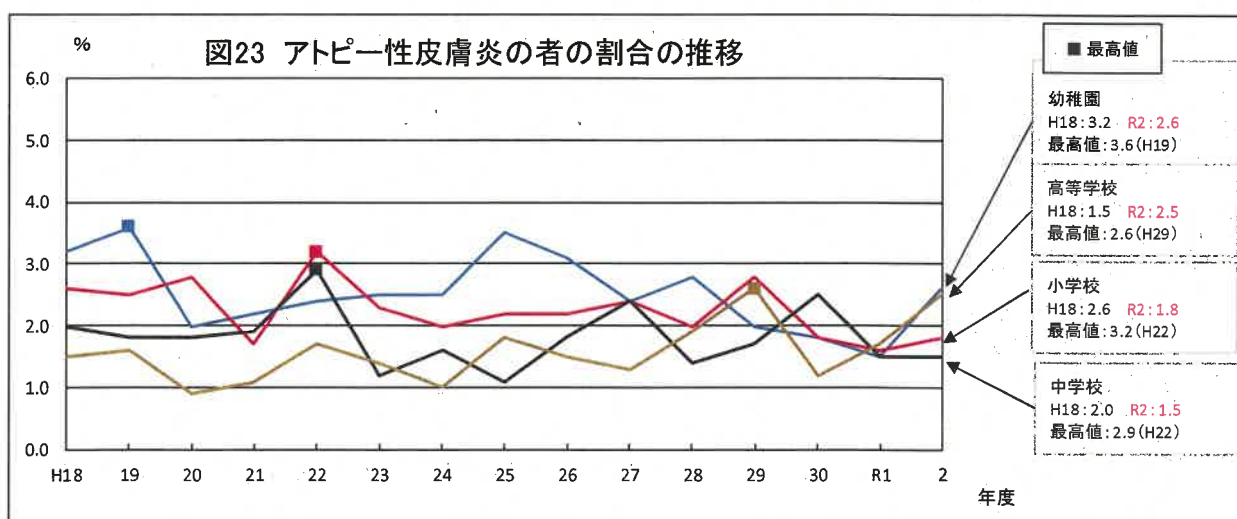
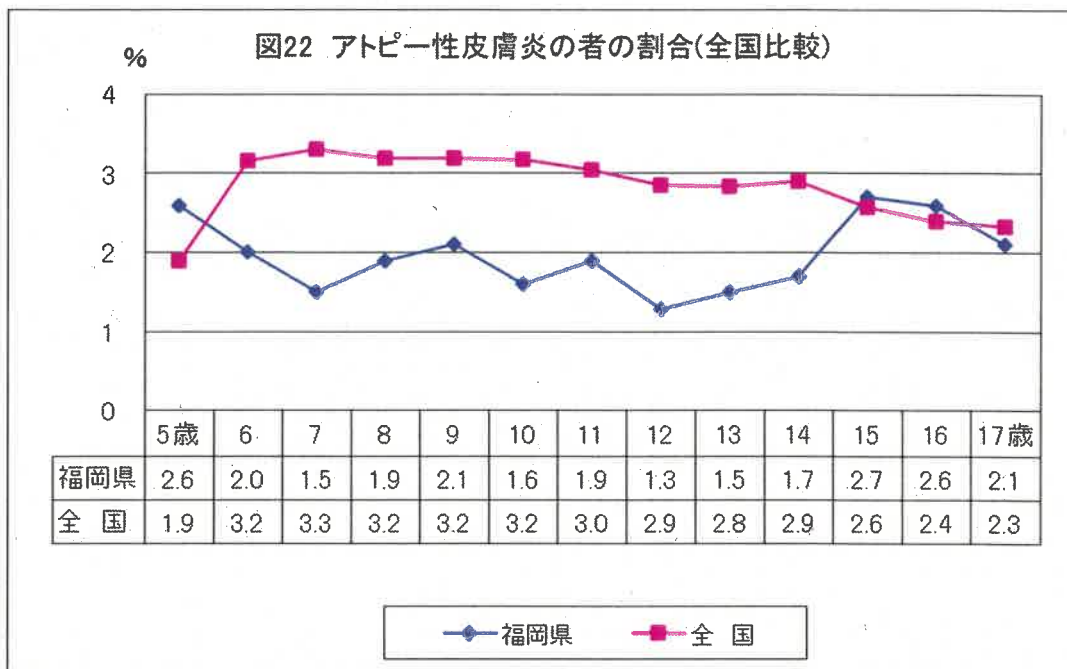
年齢別のアトピー性皮膚炎の者の割合は、15歳で最も高くなっている。

イ 全国との比較（図 22）

アトピー性皮膚炎の者の割合を全国と比較すると、5歳、15歳及び16歳を除く各年齢で全国を下回っている。

ウ 各学校段階における割合の推移（図 23）

平成 18 年度の調査開始以降、調査年度により多少の上下はあるものの、おおむね横ばいで推移している。



④ ぜん息 (図 24, 図 25)

ア 年齢別比較 (図 24)

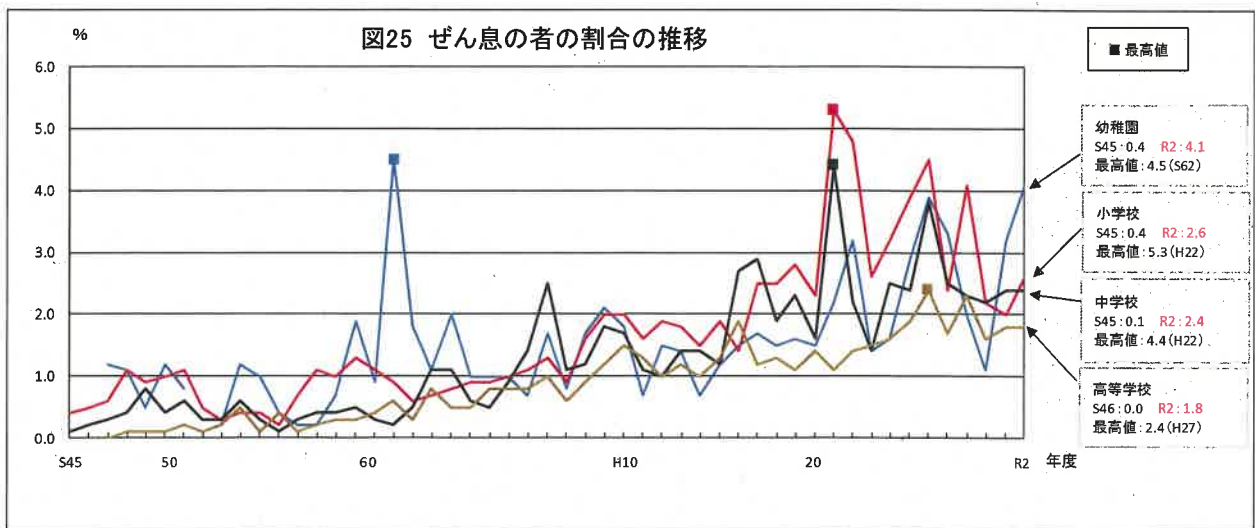
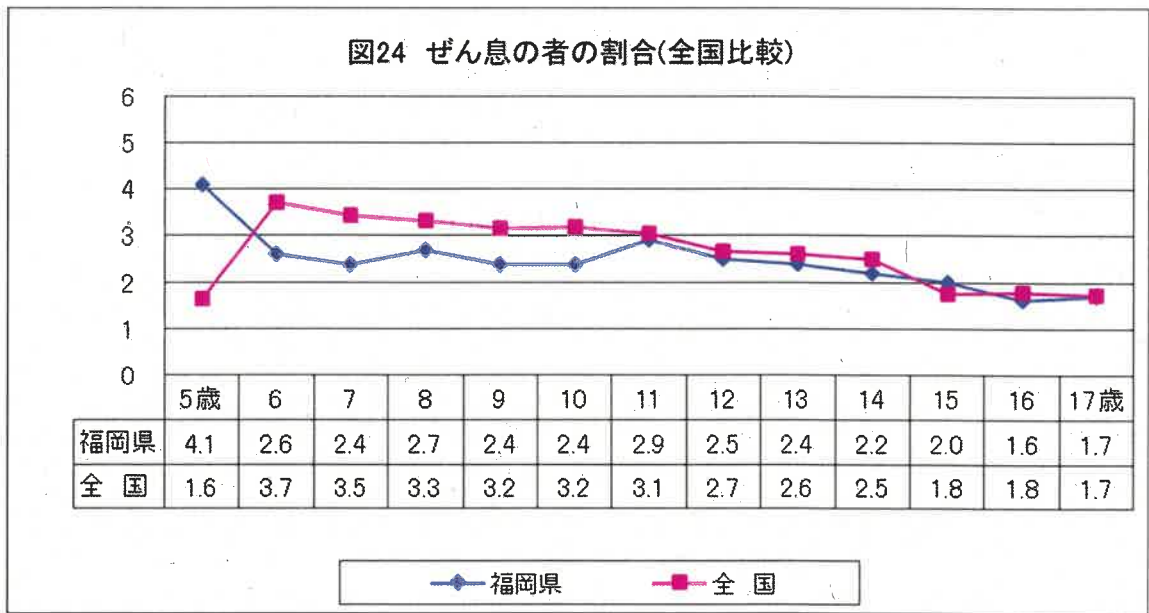
年齢別のぜん息の者の割合は、5歳が最も高く、それより上の年齢では、おおむね横ばいで推移している。

イ 全国との比較 (図 24)

ぜん息の者の割合を全国と比較すると、5歳及び15歳では全国を上回っているが、他の年齢では全国と同じか下回っている。

ウ 各学校段階における割合の推移 (図 25)

昭和45年度以降の幼稚園、小学校、中学校及び高等学校のいずれにおいても、調査年度により多少の上下はあるものの、おおむね増加する傾向にある。



※ 幼稚園(5歳)については、昭和46年度は調査していない。

※ 昭和45年度の高等学校及び昭和52年度の幼稚園については、受験者数が少ない等のため公表されていない。

### 3 肥満傾向児及び痩身傾向児の出現率

#### (1) 肥満傾向児の出現率 (図 26~29)

##### ① 傾向及び男女の比較 (図 26)

肥満傾向児の出現率は、男子では11歳まで、女子では9歳まで大きく増加し、それより上の年齢では減少、増加を繰り返している。

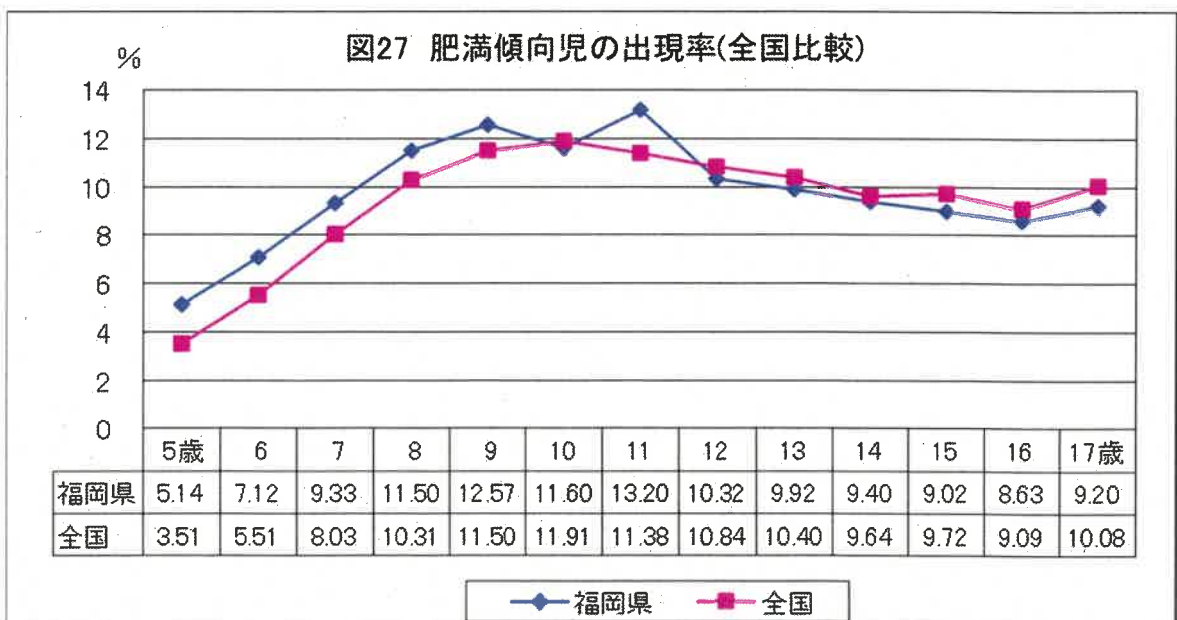
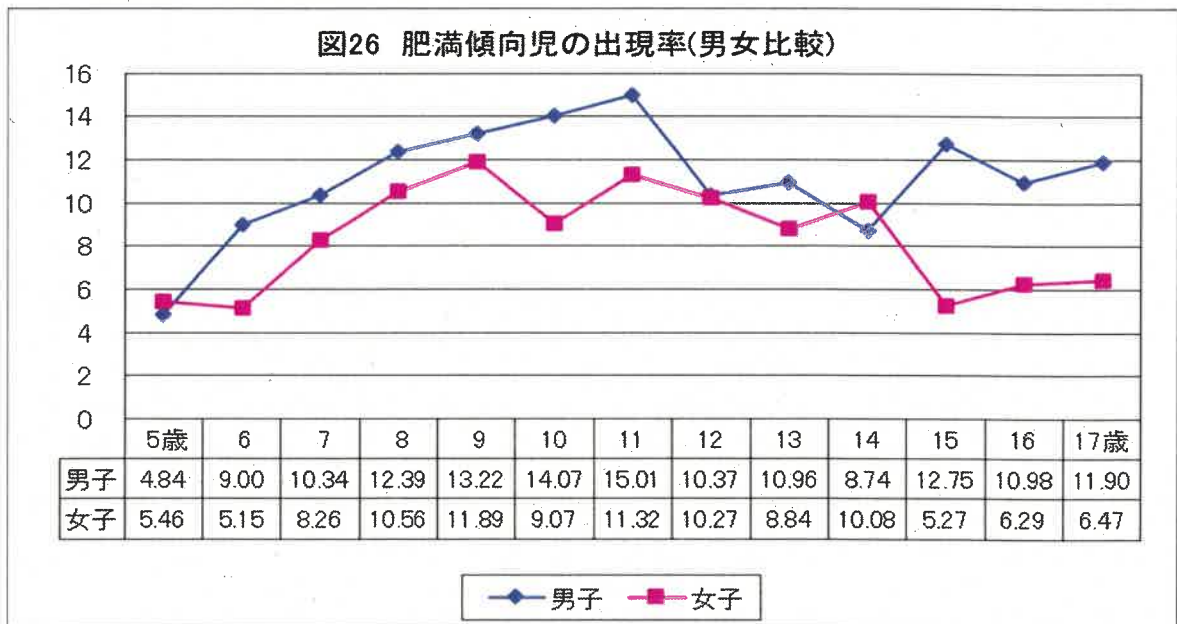
また、男女別に比較すると、5歳及び14歳を除く各年齢で男子が女子より出現率が高くなっている。

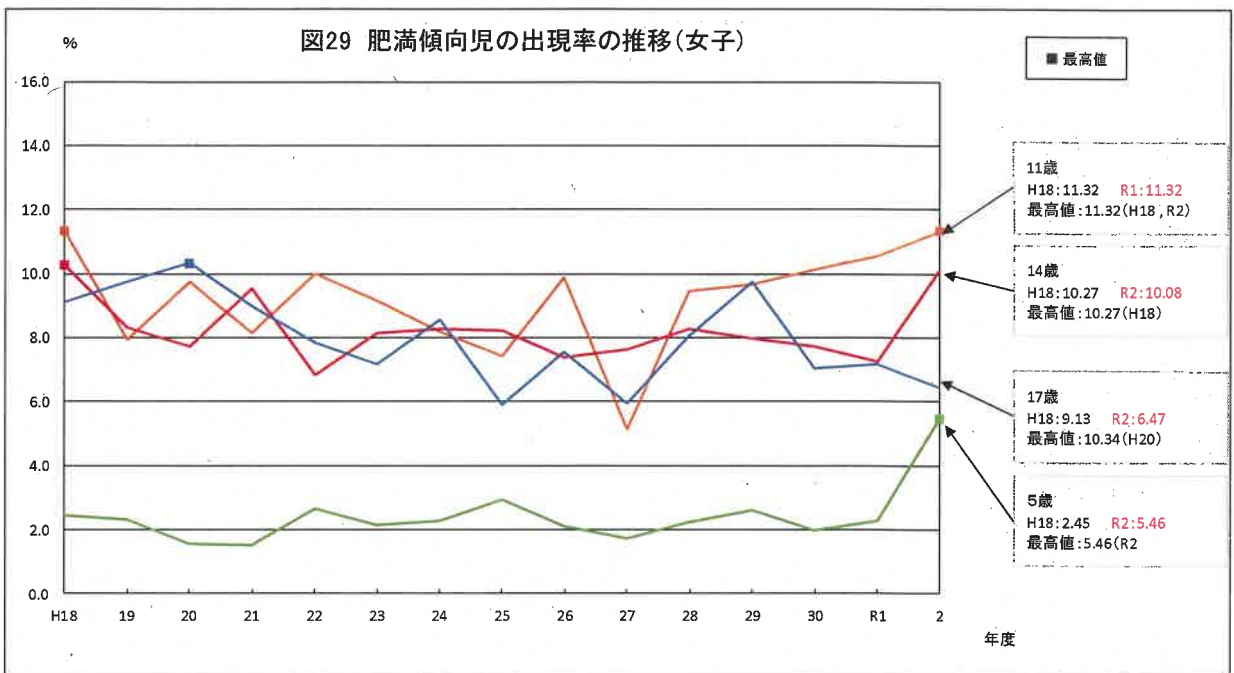
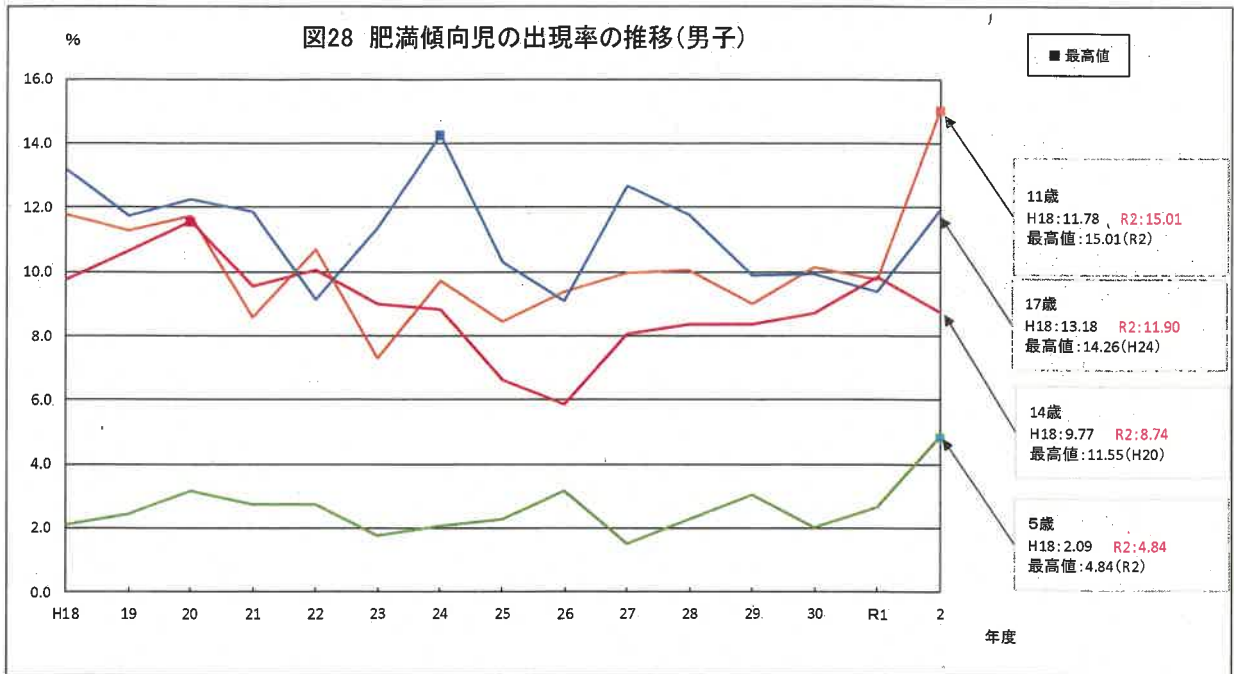
##### ② 全国との比較 (図 27)

全国と比較すると、5歳から9歳及び11歳の各年齢で全国より出現率が高くなっているが、傾向としてはほぼ同様となっている。

##### ③ 出現率の推移 (図 28, 図 29)

平成18年度以降、調査年度により多少の上下はあるものの、男子、女子共におおむね横ばいもしくは減少傾向にある。令和2年度は、男子は5歳、11歳及び17歳、女子は5歳、11歳及び14歳で増加している。







(2) 痩身傾向児の出現率 (図 30~33)

① 傾向及び男女の比較 (図 30)

痩身傾向児の出現率は、男子、女子共に 12 歳までおおむね増加する傾向にあるが、それより上の年齢では減少、増加を繰り返している。

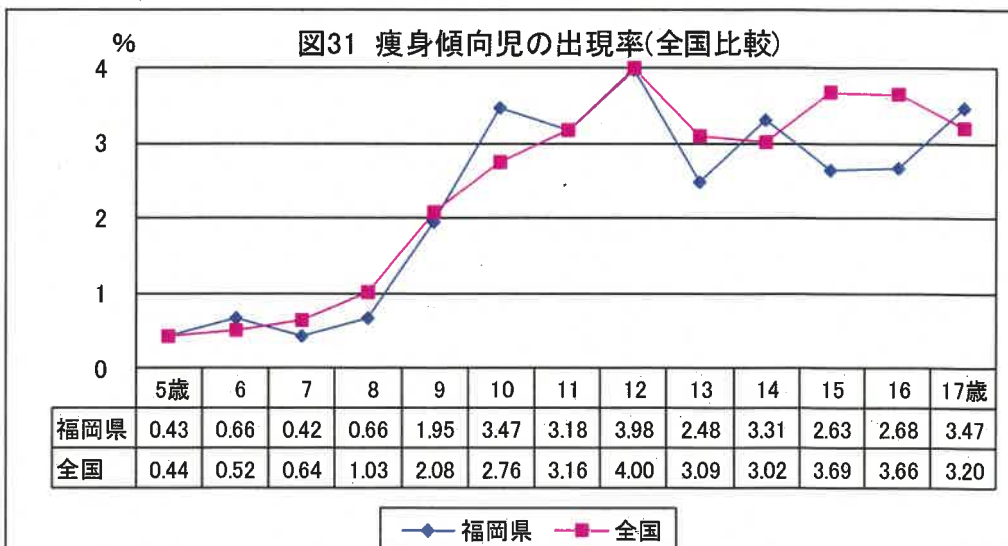
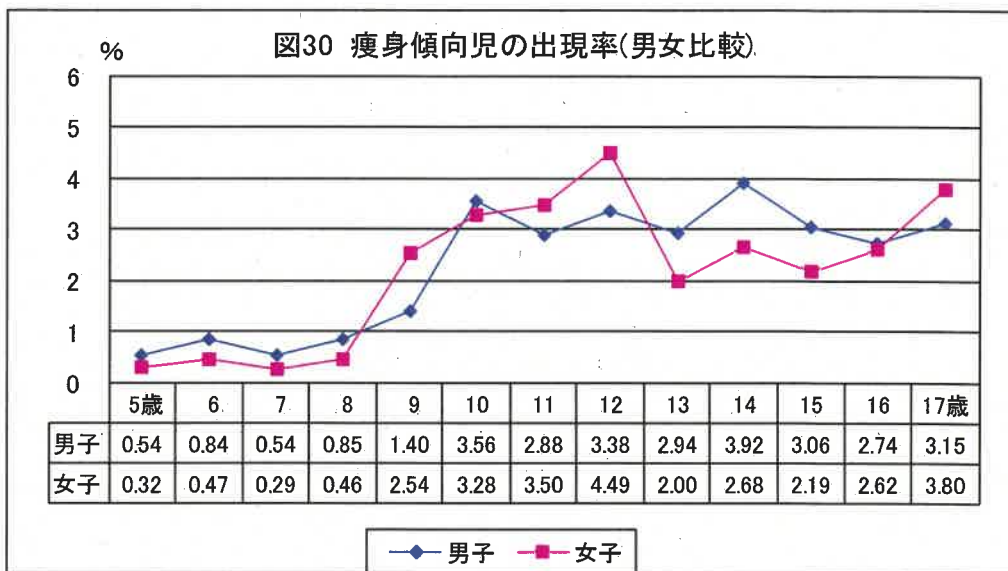
また、男女別に比較すると、9歳、11歳、12歳及び17歳の各年齢で、女子が男子より出現率が高くなっている。

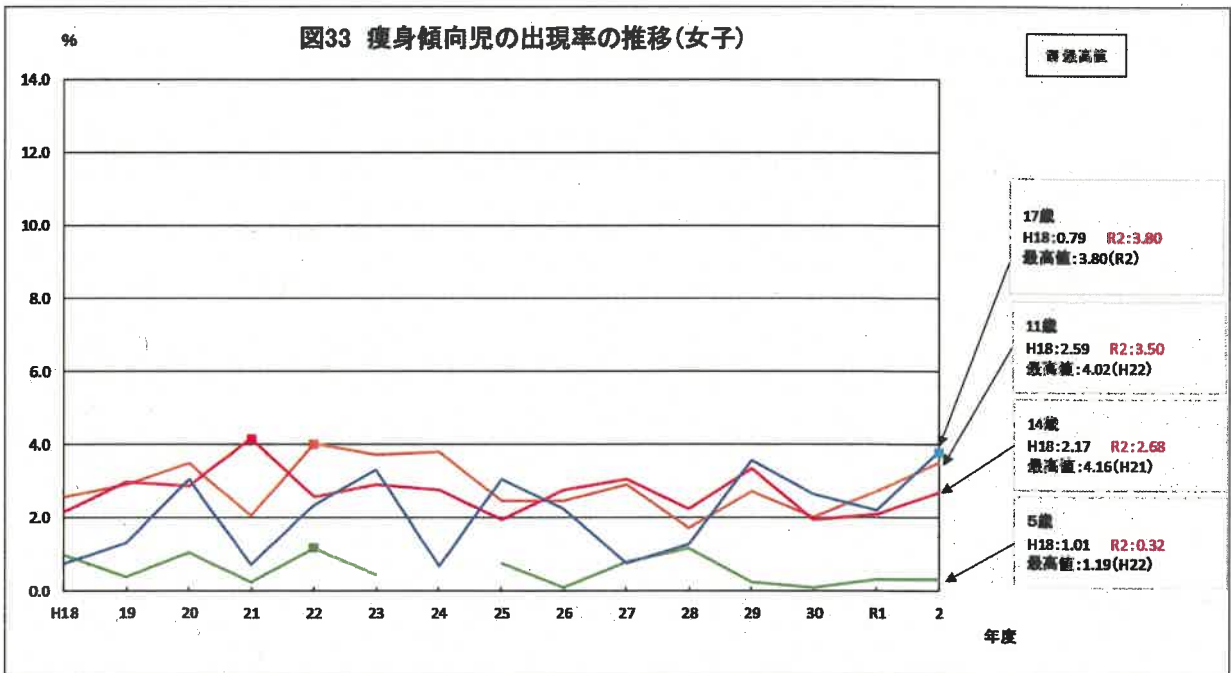
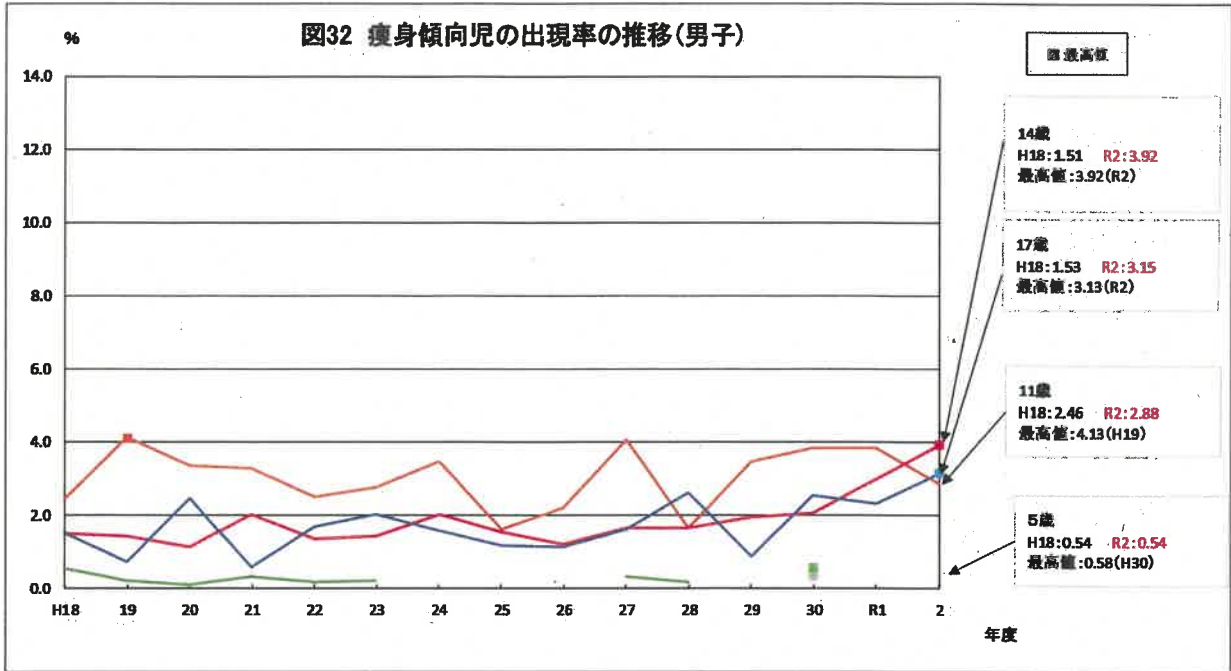
② 全国との比較 (図 31)

全国と比較すると、6歳、10歳、11歳、14歳及び17歳の各年齢で全国より出現率が低くなっているが、傾向としては全国とほぼ同様となっている。

③ 出現率の推移 (図 32, 図 33)

平成 18 年度以降、調査年度により多少の上下はあるものの、男子、女子共におおむね横ばいで推移している。





※ 5歳男子の平成24年度から平成26年度まで平成29年度及び令和元年度、5歳女子の平成24年度は計数がないため表示していない。

【肥満・痩身傾向児の算出方法について】

性別、年齢別、身長別標準体重から肥満度（過体重度）を算出し、肥満度が20%以上の者を肥満傾向児、-20%以下の者を痩身傾向児としている。

肥満度の求め方は次のとおりである。

肥満度（過体重度）

$$= \text{〔実測体重 (kg) - 身長別標準体重 (kg)〕} / \text{身長別標準体重 (kg)} \times 100 (\%)$$

$$\text{※ 身長別標準体重 (kg)} = a \times \text{実測身長 (cm)} - b$$

年齢	男		女	
	a	b	a	b
5	0.386	23.699	0.377	22.750
6	0.461	32.382	0.458	32.079
7	0.513	38.878	0.508	38.367
8	0.592	48.804	0.561	45.006
9	0.687	61.390	0.652	56.992
10	0.752	70.461	0.730	68.091
11	0.782	75.106	0.803	78.846
12	0.783	75.642	0.796	76.934
13	0.815	81.348	0.655	54.234
14	0.832	83.695	0.594	43.264
15	0.766	70.989	0.560	37.002
16	0.656	51.822	0.578	39.057
17	0.672	53.642	0.598	42.339

出典：公益財団法人日本学校保健会「児童生徒の健康診断マニュアル(平成27年度改訂版)」

(参考)令和2年度調査の平均身長の場合の標準体重

年齢	男			女		
	平均身長 (cm)	平均身長時の標準体重 (kg)	平均体重 (kg)	平均身長 (cm)	平均身長時の標準体重 (kg)	平均体重 (kg)
5	111.4	19.3	19.5	110.4	18.9	19.2
6	117.9	22.0	22.4	116.9	21.5	21.5
7	123.5	24.5	25.0	122.6	23.9	24.4
8	129.0	27.6	28.5	128.7	27.2	28.0
9	134.4	30.9	32.0	135.4	31.3	31.9
10	140.6	35.3	36.4	142.0	35.6	35.9
11	147.5	40.2	42.0	148.4	40.3	41.2
12	154.8	45.6	45.9	152.8	44.7	45.1
13	161.2	50.0	50.7	155.0	47.3	48.0
14	165.9	54.3	54.8	156.7	49.8	50.7
15	167.8	57.5	58.6	157.2	51.0	51.1
16	169.2	59.2	60.1	156.4	51.3	51.4
17	170.1	60.7	62.2	157.3	51.7	52.4



### Ⅲ 統 計 表

#### 《 利用上の注意 》

統計表において用いた記号は、次のとおりです。

- 「—」 : 計数がない場合
- 「0.0」 : 計数が単位未満の場合
- 「…」 : 調査対象とならなかった場合
- 「X」 : 標本サイズが小さい等のため統計数値を公表しない場合

# 1-1 全国の身長・体重の状況

5歳

(令和2年度)

都道府 県名	身長 (cm)				体重 (kg)			
	男子		女子		男子		女子	
	平均値	*差	平均値	*差	平均値	*差	平均値	*差
全 国	111.6		110.6		19.4		19.0	
北海道	111.5	-0.1	110.5	-0.1	19.6	0.2	19.0	0.0
青森	111.3	-0.3	111.1	0.5	19.7	0.3	19.9	0.9
岩手	110.7	-0.9	110.4	-0.2	19.1	-0.3	19.3	0.3
宮城	112.8	1.2	111.6	1.0	20.1	0.7	19.6	0.6
秋田	112.0	0.4	111.2	0.6	19.8	0.4	19.4	0.4
山形	112.0	0.4	111.4	0.8	19.5	0.1	19.4	0.4
福島	111.3	-0.3	109.6	-1.0	19.4	0.0	18.8	-0.2
茨城	111.2	-0.4	109.7	-0.9	19.3	-0.1	19.0	0.0
栃木	110.6	-1.0	109.8	-0.8	19.0	-0.4	18.9	-0.1
群馬	111.7	0.1	110.9	0.3	19.7	0.3	19.5	0.5
埼玉	111.4	-0.2	110.7	0.1	19.5	0.1	19.0	0.0
千葉	111.7	0.1	110.7	0.1	19.4	0.0	19.0	0.0
東京	112.5	0.9	111.5	0.9	19.8	0.4	19.3	0.3
神奈川	111.9	0.3	111.0	0.4	19.6	0.2	19.1	0.1
新潟	111.0	-0.6	110.3	-0.3	19.1	-0.3	18.8	-0.2
富山	112.4	0.8	110.8	0.2	19.5	0.1	19.0	0.0
石川	112.6	1.0	111.5	0.9	19.6	0.2	19.2	0.2
福井	112.1	0.5	111.3	0.7	19.4	0.0	19.0	0.0
山梨	111.1	-0.5	110.8	0.2	19.0	-0.4	19.1	0.1
長野	111.2	-0.4	110.0	-0.6	19.1	-0.3	18.6	-0.4
岐阜	111.4	-0.2	110.6	0.0	19.3	-0.1	18.8	-0.2
静岡	111.4	-0.2	110.5	-0.1	19.2	-0.2	18.8	-0.2
愛知	111.4	-0.2	110.6	0.0	19.2	-0.2	18.9	-0.1
三重	110.8	-0.8	110.5	-0.1	19.2	-0.2	19.0	0.0
滋賀	111.2	-0.4	110.4	-0.2	19.1	-0.3	18.7	-0.3
京都	112.1	0.5	111.4	0.8	19.5	0.1	19.3	0.3
大阪	111.6	0.0	110.4	-0.2	19.3	-0.1	18.9	-0.1
兵庫	112.3	0.7	111.0	0.4	19.8	0.4	19.1	0.1
奈良	112.6	1.0	111.0	0.4	19.8	0.4	19.1	0.1
和歌山	112.2	0.6	111.3	0.7	19.8	0.4	19.6	0.6
鳥取	110.3	-1.3	109.6	-1.0	18.9	-0.5	18.7	-0.3
島根	111.0	-0.6	110.1	-0.5	19.1	-0.3	18.4	-0.6
岡山	111.0	-0.6	109.9	-0.7	19.2	-0.2	18.8	-0.2
広島	110.6	-1.0	109.7	-0.9	19.2	-0.2	18.8	-0.2
山口	111.2	-0.4	109.8	-0.8	19.3	-0.1	18.8	-0.2
徳島	110.1	-1.5	109.5	-1.1	19.2	-0.2	19.1	0.1
香川	110.8	-0.8	109.4	-1.2	19.2	-0.2	18.7	-0.3
愛媛	110.5	-1.1	109.6	-1.0	19.1	-0.3	18.9	-0.1
高知	110.4	-1.2	109.5	-1.1	18.9	-0.5	18.6	-0.4
<b>福岡</b>	<b>111.4</b>	<b>-0.2</b>	<b>110.4</b>	<b>-0.2</b>	<b>19.5</b>	<b>0.1</b>	<b>19.2</b>	<b>0.2</b>
佐賀	111.5	-0.1	110.5	-0.1	19.5	0.1	19.1	0.1
長崎	110.2	-1.4	109.9	-0.7	19.0	-0.4	19.1	0.1
熊本	110.8	-0.8	109.8	-0.8	19.1	-0.3	18.8	-0.2
大分	111.7	0.1	110.6	0.0	19.6	0.2	19.0	0.0
宮崎	110.4	-1.2	109.0	-1.6	19.1	-0.3	18.6	-0.4
鹿児島	110.3	-1.3	109.2	-1.4	19.2	-0.2	18.6	-0.4
沖縄	110.4	-1.2	109.9	-0.7	19.0	-0.4	19.0	0.0

\*差…“全国平均との差”を、「各都道府県の数値－全国平均値」により算定

## 1-2 全国の身長・体重の状況

11歳 (令和2年度)

都道府 県名	身長 (cm)				体重 (kg)			
	男子		女子		男子		女子	
	平均値	*差	平均値	*差	平均値	*差	平均値	*差
全 国	146.6		148.0		40.4		40.3	
北海道	146.3	-0.3	148.0	0.0	41.3	0.9	40.4	0.1
青森	147.4	0.8	148.6	0.6	42.4	2.0	41.7	1.4
岩手	145.5	-1.1	147.3	-0.7	40.3	-0.1	40.5	0.2
宮城	147.4	0.8	149.2	1.2	41.9	1.5	42.0	1.7
秋田	147.2	0.6	148.8	0.8	41.4	1.0	42.0	1.7
山形	147.4	0.8	148.2	0.2	41.9	1.5	41.0	0.7
福島	146.5	-0.1	147.7	-0.3	41.2	0.8	41.1	0.8
茨城	146.7	0.1	148.1	0.1	40.9	0.5	41.1	0.8
栃木	146.9	0.3	148.1	0.1	41.3	0.9	40.7	0.4
群馬	146.7	0.1	147.7	-0.3	41.2	0.8	40.4	0.1
埼玉	146.7	0.1	148.0	0.0	40.4	0.0	40.8	0.5
千葉	147.9	1.3	148.7	0.7	41.7	1.3	41.0	0.7
東京	147.3	0.7	148.9	0.9	40.4	0.0	40.4	0.1
神奈川	147.8	1.2	148.9	0.9	41.0	0.6	40.1	-0.2
新潟	146.6	0.0	148.0	0.0	40.0	-0.4	39.2	-1.1
富山	146.9	0.3	149.0	1.0	40.2	-0.2	41.0	0.7
石川	146.1	-0.5	148.5	0.5	40.6	0.2	40.3	0.0
福井	146.7	0.1	148.1	0.1	40.3	-0.1	39.8	-0.5
山梨	146.1	-0.5	146.9	-1.1	40.8	0.4	39.5	-0.8
長野	145.4	-1.2	147.1	-0.9	39.2	-1.2	39.0	-1.3
岐阜	146.9	0.3	147.8	-0.2	41.1	0.7	39.6	-0.7
静岡	146.0	-0.6	147.8	-0.2	39.8	-0.6	40.0	-0.3
愛知	146.4	-0.2	147.5	-0.5	39.1	-1.3	39.4	-0.9
三重	145.7	-0.9	147.4	-0.6	39.1	-1.3	40.0	-0.3
滋賀	146.8	0.2	147.6	-0.4	39.2	-1.2	38.9	-1.4
京都	146.9	0.3	148.3	0.3	40.4	0.0	40.4	0.1
大阪	146.6	0.0	148.1	0.1	40.1	-0.3	40.4	0.1
兵庫	147.3	0.7	148.4	0.4	40.7	0.3	40.1	-0.2
奈良	146.9	0.3	148.3	0.3	40.0	-0.4	40.5	0.2
和歌山	146.1	-0.5	147.6	-0.4	40.3	-0.1	40.6	0.3
鳥取	145.8	-0.8	148.1	0.1	39.0	-1.4	40.6	0.3
島根	144.9	-1.7	146.1	-1.9	38.7	-1.7	38.9	-1.4
岡山	145.1	-1.5	147.3	-0.7	39.1	-1.3	40.3	0.0
広島	144.8	-1.8	146.0	-2.0	39.0	-1.4	39.4	-0.9
山口	145.0	-1.6	146.3	-1.7	38.8	-1.6	38.8	-1.5
徳島	145.4	-1.2	148.1	0.1	40.4	0.0	41.1	0.8
香川	145.1	-1.5	146.9	-1.1	39.2	-1.2	39.9	-0.4
愛媛	145.0	-1.6	146.7	-1.3	39.7	-0.7	39.3	-1.0
高知	145.0	-1.6	147.1	-0.9	39.0	-1.4	40.4	0.1
<b>福岡</b>	<b>147.5</b>	<b>0.9</b>	<b>148.4</b>	<b>0.4</b>	<b>42.0</b>	<b>1.6</b>	<b>41.2</b>	<b>0.9</b>
佐賀	145.2	-1.4	147.3	-0.7	38.7	-1.7	40.0	-0.3
長崎	145.5	-1.1	147.0	-1.0	38.9	-1.5	39.8	-0.5
熊本	146.6	0.0	147.6	-0.4	40.8	0.4	40.6	0.3
大分	145.3	-1.3	147.2	-0.8	39.7	-0.7	40.6	0.3
宮崎	145.7	-0.9	147.0	-1.0	40.7	0.3	40.3	0.0
鹿児島	144.3	-2.3	146.4	-1.6	38.8	-1.6	39.4	-0.9
沖縄	145.8	-0.8	148.1	0.1	40.6	0.2	40.8	0.5

\*差…“全国平均との差”を、「各都道府県の数値－全国平均値」により算定

### 1-3 全国の身長・体重の状況

14歳

(令和2年度)

都道府 県名	身長 (cm)				体重 (kg)			
	男子		女子		男子		女子	
	平均値	*差	平均値	*差	平均値	*差	平均値	*差
全 国	166.1		156.7		55.2		50.2	
北海道	166.3	0.2	157.0	0.3	56.0	0.8	51.5	1.3
青森	166.3	0.2	157.1	0.4	56.5	1.3	51.7	1.5
岩手	165.5	-0.6	156.3	-0.4	56.4	1.2	50.8	0.6
宮城	166.4	0.3	156.8	0.1	56.5	1.3	50.9	0.7
秋田	166.9	0.8	157.1	0.4	56.9	1.7	51.2	1.0
山形	166.8	0.7	157.1	0.4	57.1	1.9	51.2	1.0
福島	165.8	-0.3	156.7	0.0	55.5	0.3	51.4	1.2
茨城	165.7	-0.4	156.2	-0.5	55.4	0.2	50.6	0.4
栃木	165.5	-0.6	156.4	-0.3	55.4	0.2	50.3	0.1
群馬	165.9	-0.2	156.7	0.0	55.4	0.2	50.9	0.7
埼玉	166.3	0.2	156.8	0.1	55.4	0.2	50.2	0.0
千葉	166.7	0.6	156.9	0.2	55.3	0.1	50.4	0.2
東京	167.4	1.3	157.5	0.8	55.9	0.7	50.1	-0.1
神奈川	166.6	0.5	157.0	0.3	55.8	0.6	49.1	-1.1
新潟	166.7	0.6	156.9	0.2	55.5	0.3	50.1	-0.1
富山	166.8	0.7	156.9	0.2	55.6	0.4	50.4	0.2
石川	166.6	0.5	157.1	0.4	55.9	0.7	50.3	0.1
福井	166.7	0.6	157.2	0.5	55.7	0.5	50.2	0.0
山梨	165.8	-0.3	156.7	0.0	56.2	1.0	50.5	0.3
長野	165.7	-0.4	156.2	-0.5	54.4	-0.8	50.3	0.1
岐阜	165.9	-0.2	156.3	-0.4	55.3	0.1	50.0	-0.2
静岡	165.4	-0.7	156.3	-0.4	54.1	-1.1	49.9	-0.3
愛知	166.1	0.0	156.7	0.0	54.0	-1.2	49.8	-0.4
三重	165.4	-0.7	156.1	-0.6	54.4	-0.8	49.3	-0.9
滋賀	166.2	0.1	156.8	0.1	54.6	-0.6	49.7	-0.5
京都	166.5	0.4	157.3	0.6	55.0	-0.2	49.4	-0.8
大阪	166.1	0.0	156.9	0.2	55.1	-0.1	50.0	-0.2
兵庫	165.8	-0.3	156.9	0.2	54.9	-0.3	49.9	-0.3
奈良	166.9	0.8	157.3	0.6	55.5	0.3	49.9	-0.3
和歌山	165.6	-0.5	156.7	0.0	55.5	0.3	50.0	-0.2
鳥取	165.5	-0.6	156.3	-0.4	54.4	-0.8	50.3	0.1
島根	165.5	-0.6	156.2	-0.5	54.1	-1.1	50.7	0.5
岡山	164.7	-1.4	156.1	-0.6	53.7	-1.5	49.5	-0.7
広島	164.8	-1.3	155.5	-1.2	54.4	-0.8	50.1	-0.1
山口	164.9	-1.2	156.1	-0.6	55.4	0.2	50.2	0.0
徳島	165.7	-0.4	156.5	-0.2	56.2	1.0	51.4	1.2
香川	164.9	-1.2	155.9	-0.8	54.7	-0.5	50.2	0.0
愛媛	165.0	-1.1	155.6	-1.1	54.4	-0.8	50.2	0.0
高知	164.9	-1.2	155.7	-1.0	55.4	0.2	49.8	-0.4
<b>福岡</b>	<b>165.9</b>	<b>-0.2</b>	<b>156.7</b>	<b>0.0</b>	<b>54.8</b>	<b>-0.4</b>	<b>50.7</b>	<b>0.5</b>
佐賀	165.1	-1.0	155.8	-0.9	54.9	-0.3	50.6	0.4
長崎	164.9	-1.2	155.9	-0.8	54.0	-1.2	51.1	0.9
熊本	165.1	-1.0	156.1	-0.6	54.8	-0.4	51.0	0.8
大分	165.1	-1.0	155.6	-1.1	55.5	0.3	50.5	0.3
宮崎	165.0	-1.1	155.9	-0.8	55.3	0.1	51.0	0.8
鹿児島	164.8	-1.3	156.1	-0.6	54.5	-0.7	50.2	0.0
沖縄	164.8	-1.3	154.3	-2.4	55.5	0.3	50.0	-0.2

\*差…“全国平均との差”を、「各都道府県の数値－全国平均値」により算定

### 1-4 全国の身長・体重の状況

17歳 (令和2年度)

都道府 県名	身長 (cm)				体重 (kg)			
	男子		女子		男子		女子	
	平均値	*差	平均値	*差	平均値	*差	平均値	*差
全 国	170.7		157.9		62.6		52.3	
北海道	170.8	0.1	157.9	0.0	63.2	0.6	53.0	0.7
青森	170.7	0.0	158.0	0.1	64.1	1.5	54.0	1.7
岩手	170.8	0.1	157.3	-0.6	64.8	2.2	54.1	1.8
宮城	171.3	0.6	158.3	0.4	64.2	1.6	52.7	0.4
秋田	171.3	0.6	158.9	1.0	65.8	3.2	55.3	3.0
山形	171.1	0.4	158.1	0.2	64.4	1.8	53.7	1.4
福島	170.8	0.1	157.4	-0.5	64.0	1.4	53.7	1.4
茨城	170.0	-0.7	157.3	-0.6	62.0	-0.6	52.3	0.0
栃木	170.2	-0.5	157.3	-0.6	63.0	0.4	53.0	0.7
群馬	170.5	-0.2	157.7	-0.2	63.3	0.7	52.5	0.2
埼玉	171.1	0.4	158.1	0.2	62.8	0.2	52.4	0.1
千葉	170.5	-0.2	158.6	0.7	62.5	-0.1	52.3	0.0
東京	171.5	0.8	158.6	0.7	63.2	0.6	51.5	-0.8
神奈川	171.1	0.4	158.0	0.1	62.3	-0.3	51.6	-0.7
新潟	171.4	0.7	158.4	0.5	63.9	1.3	53.5	1.2
富山	171.4	0.7	158.4	0.5	62.4	-0.2	52.4	0.1
石川	171.4	0.7	158.2	0.3	64.2	1.6	51.6	-0.7
福井	170.8	0.1	158.5	0.6	63.2	0.6	53.1	0.8
山梨	170.2	-0.5	157.7	-0.2	64.4	1.8	51.9	-0.4
長野	170.4	-0.3	157.5	-0.4	62.8	0.2	51.9	-0.4
岐阜	170.4	-0.3	158.2	0.3	61.2	-1.4	51.8	-0.5
静岡	170.6	-0.1	157.2	-0.7	62.1	-0.5	51.8	-0.5
愛知	170.1	-0.6	157.9	0.0	60.3	-2.3	51.5	-0.8
三重	170.8	0.1	157.6	-0.3	61.6	-1.0	52.7	0.4
滋賀	170.3	-0.4	158.4	0.5	62.3	-0.3	52.8	0.5
京都	172.0	1.3	158.5	0.6	63.7	1.1	51.6	-0.7
大阪	170.5	-0.2	158.1	0.2	62.0	-0.6	51.9	-0.4
兵庫	171.1	0.4	158.2	0.3	61.9	-0.7	52.7	0.4
奈良	170.9	0.2	157.6	-0.3	62.5	-0.1	51.9	-0.4
和歌山	171.2	0.5	157.6	-0.3	63.5	0.9	52.6	0.3
鳥取	170.3	-0.4	158.2	0.3	61.4	-1.2	53.3	1.0
島根	170.2	-0.5	157.0	-0.9	63.7	1.1	52.8	0.5
岡山	169.8	-0.9	157.4	-0.5	61.5	-1.1	52.6	0.3
広島	170.1	-0.6	157.5	-0.4	62.6	0.0	53.3	1.0
山口	170.1	-0.6	157.6	-0.3	62.5	-0.1	52.5	0.2
徳島	171.3	0.6	157.4	-0.5	63.3	0.7	53.3	1.0
香川	170.0	-0.7	157.6	-0.3	63.1	0.5	52.5	0.2
愛媛	169.4	-1.3	156.8	-1.1	62.5	-0.1	51.9	-0.4
高知	170.2	-0.5	157.3	-0.6	61.5	-1.1	53.4	1.1
<b>福岡</b>	<b>170.1</b>	<b>-0.6</b>	<b>157.6</b>	<b>-0.3</b>	<b>62.2</b>	<b>-0.4</b>	<b>52.4</b>	<b>0.1</b>
佐賀	169.5	-1.2	156.5	-1.4	62.2	-0.4	52.8	0.5
長崎	170.0	-0.7	156.7	-1.2	64.0	1.4	52.9	0.6
熊本	170.6	-0.1	157.5	-0.4	63.8	1.2	52.5	0.2
大分	170.4	-0.3	157.4	-0.5	63.0	0.4	53.6	1.3
宮崎	170.2	-0.5	157.3	-0.6	63.6	1.0	53.9	1.6
鹿児島	169.9	-0.8	156.6	-1.3	63.0	0.4	52.4	0.1
沖縄	169.0	-1.7	155.9	-2.0	62.1	-0.5	50.9	-1.4

\*差…“全国平均との差”を、「各都道府県の数値－全国平均値」により算定

2-1 福岡県における年齢別平均身長推移（男子）

(単位: cm)

区分 年度	幼稚園			小学校				中学校			高等学校		
	5歳	6歳	7歳	8歳	9歳	10歳	11歳	12歳	13歳	14歳	15歳	16歳	17歳
昭和23年	102.3	107.8	112.2	116.5	121.0	125.3	129.3	134.9	138.3	143.9	154.6	157.9	160.2
24年	103.4	108.1	112.7	117.3	121.5	126.0	130.0	134.9	139.2	144.9	154.4	158.3	160.6
25年	104.0	108.0	113.2	117.9	122.3	126.4	130.4	135.3	140.1	146.1	154.7	158.7	161.4
26年	...	...	...	...	...	...	...	...	...	...	...	...	...
27年	...	...	...	...	...	...	...	...	...	...	...	...	...
28年	...	...	...	...	...	...	...	...	...	...	...	...	...
29年	...	...	...	...	...	...	...	...	...	...	...	...	...
30年	105.6	110.4	115.3	120.2	125.1	129.5	133.7	138.7	144.5	150.8	158.0	161.3	163.2
31年	105.7	110.3	115.6	120.4	124.7	128.8	134.3	139.2	145.5	149.5	158.7	161.1	163.4
32年	107.1	110.5	115.7	120.4	125.5	130.0	134.6	140.1	146.5	152.6	159.2	161.6	163.7
33年	105.5	110.7	115.7	121.1	125.9	130.4	134.7	140.8	147.3	153.0	159.7	162.8	164.0
34年	106.8	110.8	115.8	121.0	124.7	130.8	135.3	140.4	146.6	153.8	160.1	162.9	164.4
35年	106.8	111.8	116.8	120.7	126.6	131.6	136.1	141.2	147.4	154.9	161.0	163.4	164.6
36年	107.2	111.0	116.7	121.9	126.8	131.6	136.4	141.8	148.5	155.0	161.3	163.6	164.8
37年	107.1	112.4	117.6	122.6	127.4	132.2	137.3	142.7	149.5	154.8	161.6	164.5	165.7
38年	107.6	112.3	117.6	122.9	127.8	132.3	137.3	143.0	149.9	156.5	162.5	164.4	165.8
39年	107.9	113.3	118.2	122.6	128.2	133.0	138.1	144.1	151.4	157.9	163.0	165.4	166.1
40年	108.0	112.6	117.9	123.6	128.5	133.0	138.3	144.1	151.3	158.5	163.2	165.2	166.6
41年	108.6	113.2	118.7	124.0	128.7	133.7	138.8	144.9	152.4	158.6	163.6	165.4	167.0
42年	108.7	113.7	119.2	124.3	129.2	134.3	139.6	145.7	152.3	159.2	164.0	166.1	167.1
43年	108.8	113.5	118.9	124.0	129.1	134.4	139.5	144.5	152.6	158.6	164.0	166.0	166.7
44年	109.0	113.5	119.9	124.4	129.5	134.3	139.4	145.6	153.1	159.7	164.6	166.5	167.5
45年	109.1	114.0	119.2	124.2	129.2	133.8	139.5	145.5	152.4	159.4	163.4	165.6	167.4
46年	110.0	114.0	119.6	125.2	130.2	134.7	140.0	147.2	153.9	161.3	164.6	166.8	167.5
47年	108.9	114.0	120.2	126.2	131.3	135.2	140.5	147.2	154.7	160.8	164.5	166.5	167.8
48年	109.6	114.4	120.7	126.2	130.7	135.7	141.2	147.4	154.8	161.2	165.5	167.6	168.2
49年	109.7	114.7	120.0	126.1	130.8	136.4	141.2	147.9	155.4	161.6	165.6	167.2	168.5
50年	109.7	114.8	120.1	125.7	131.4	136.1	141.6	148.1	155.4	162.0	165.7	167.9	168.9
51年	109.8	114.8	120.6	126.0	130.8	136.6	141.8	148.3	155.4	161.9	166.0	167.9	168.7
52年	109.8	114.8	120.2	125.8	130.9	135.7	141.6	148.2	155.1	161.4	165.2	167.5	168.3
53年	109.9	114.8	120.6	125.9	131.1	136.2	141.3	148.6	155.6	161.9	165.5	167.4	168.6
54年	110.0	115.5	121.1	126.6	131.5	137.0	143.1	148.2	156.9	163.0	166.3	167.8	169.3
55年	110.1	114.9	120.7	126.7	131.2	137.1	142.2	149.2	156.5	163.3	166.7	168.5	169.4
56年	109.7	115.2	120.7	126.6	130.7	136.9	142.3	149.4	156.3	162.7	167.1	168.5	169.4
57年	110.1	115.5	121.4	126.7	131.1	136.8	142.4	149.4	156.5	163.1	166.4	168.7	169.8
58年	110.1	115.8	121.5	126.3	132.3	137.0	143.0	149.2	157.1	163.3	166.4	168.5	169.6
59年	110.5	116.2	121.5	126.8	132.1	136.8	142.9	149.0	156.7	163.1	167.0	168.5	169.2
60年	110.7	115.9	121.8	126.7	131.8	137.1	142.4	149.4	156.6	163.4	167.6	168.7	169.7
61年	110.7	116.3	122.1	127.2	132.4	137.1	143.0	150.0	156.6	163.3	166.7	169.0	170.5
62年	110.6	116.1	121.7	127.1	132.6	137.6	143.3	149.8	157.3	163.0	167.3	169.0	169.5
63年	110.9	116.1	121.5	127.3	132.4	138.1	143.9	150.4	157.6	163.9	167.7	169.0	170.1
平成元年	111.1	116.2	122.1	127.3	132.6	137.7	143.6	150.3	157.6	163.8	167.0	168.7	169.8
2年	110.5	116.1	121.8	127.4	132.2	138.1	143.8	150.8	158.2	163.7	167.7	169.2	169.8
3年	110.7	116.4	121.5	127.6	132.8	137.7	144.1	150.7	158.4	164.1	167.7	169.1	169.9
4年	110.5	116.5	121.9	127.9	132.9	137.9	144.1	151.7	158.5	164.5	167.4	169.2	170.1
5年	111.0	116.4	122.2	127.6	133.2	138.3	143.6	151.0	158.9	164.5	167.9	169.2	170.4
6年	110.6	116.6	121.9	127.5	132.8	137.9	144.3	151.1	158.5	164.2	167.7	169.1	170.3
7年	110.7	116.4	122.0	127.7	133.0	138.0	144.9	151.1	159.0	164.8	167.9	169.4	170.2
8年	110.6	116.5	122.0	128.0	133.3	138.5	144.8	152.1	159.3	164.6	167.5	169.6	170.4
9年	110.6	116.5	122.1	127.7	133.3	138.4	144.5	152.1	158.9	164.3	167.8	169.1	170.2
10年	111.1	116.4	121.7	127.6	133.2	139.3	144.6	152.1	159.6	164.3	167.9	169.6	170.8
11年	110.7	116.3	122.0	128.2	133.7	138.0	144.8	151.7	159.8	165.3	168.0	169.1	170.1
12年	110.6	116.1	122.0	127.7	132.7	138.6	144.9	151.8	159.2	164.7	167.4	169.5	170.1
13年	110.4	116.2	121.9	127.5	133.2	138.6	145.2	152.4	159.3	165.1	168.3	169.6	170.1
14年	110.7	116.7	122.5	127.8	133.2	138.8	144.5	151.7	158.7	165.2	167.7	168.9	170.5
15年	110.3	116.1	121.9	128.0	133.6	138.2	144.2	151.9	159.6	164.9	168.1	169.2	170.0
16年	110.6	116.2	122.1	127.6	132.7	138.4	143.7	152.4	159.1	164.4	167.9	169.5	170.3
17年	110.4	116.6	122.0	127.7	133.1	138.5	145.0	152.4	159.5	164.9	167.7	169.0	169.9
18年	110.6	116.4	122.1	127.9	133.7	138.3	144.7	152.3	159.0	164.9	168.0	169.7	170.2
19年	110.4	116.5	121.9	127.6	132.9	138.9	144.4	152.3	159.3	163.8	168.2	169.8	170.2
20年	110.8	116.9	122.2	128.1	133.5	138.8	144.9	152.1	159.2	164.7	167.8	169.0	169.9
21年	110.6	116.3	122.1	128.2	133.3	139.0	144.6	152.3	159.8	164.3	168.5	169.8	170.8
22年	110.2	116.6	122.1	128.0	133.3	138.1	144.7	151.8	158.8	164.5	167.9	169.3	170.2
23年	110.0	116.1	122.2	127.7	133.1	139.0	144.6	152.1	159.2	165.0	167.9	169.5	170.1
24年	110.6	116.0	121.9	127.7	133.1	139.1	144.5	151.8	158.8	164.8	168.0	169.2	170.4
25年	109.6	116.5	122.2	128.0	133.1	138.4	144.3	151.7	159.4	164.7	167.4	169.9	170.2
26年	109.9	116.5	121.9	128.0	132.9	138.7	144.8	152.3	159.4	164.6	167.5	169.4	169.3
27年	110.3	116.0	122.1	127.4	133.1	138.6	145.1	152.4	159.5	164.5	168.3	169.4	170.0
28年	110.3	115.9	121.7	127.9	133.0	138.1	144.6	152.1	159.3	164.8	167.9	169.6	169.8
29年	109.9	116.2	122.3	128.0	133.3	138.6	144.4	153.0	159.6	164.6	168.0	168.7	170.3
30年	109.5	116.5	122.1	127.8	133.3	139.2	144.8	151.8	159.2	165.1	167.5	169.8	170.1
令和元年	109.5	116.5	122.4	127.6	133.0	138.1	144.8	152.2	159.8	164.9	167.6	169.6	170.7
2年	111.4	117.9	123.5	129.0	134.4	140.6	147.5	154.8	161.2	165.9	167.8	169.2	170.1

\*昭和26年度から昭和29年度については、集計方法が異なる(全国のみ・市郡部別)ため掲載しない。

(5歳については、昭和27年度及び昭和28年度は調査していない。)

\*昭和45年度、昭和52年度及び昭和53年度については、九州ブロックの平均値を掲載している。

2-2 福岡県における年齢別平均身長推移（女子）

(単位:cm)

区分 年度	幼稚園			小学校							中学校			高等学校		
	5歳	6歳	7歳	8歳	9歳	10歳	11歳	12歳	13歳	14歳	15歳	16歳	17歳			
昭和33年	105.1	109.6	114.9	120.4	125.4	131.0	136.9	142.9	146.8	150.0	151.8	152.7	153.4			
昭和23年	101.4	107.1	112.2	115.9	120.9	125.1	129.7	135.8	140.3	143.9	149.6	150.7	151.8			
24年	102.5	107.3	112.0	116.5	120.9	125.5	129.9	136.1	140.7	145.2	150.1	151.6	151.6			
25年	103.1	107.3	112.3	117.1	121.6	126.0	130.9	136.9	142.0	146.0	150.3	151.6	152.4			
26年	...	...	...	...	...	...	...	...	...	...	...	...	...			
27年	...	...	...	...	...	...	...	...	...	...	...	...	...			
28年	...	...	...	...	...	...	...	...	...	...	...	...	...			
29年	...	...	...	...	...	...	...	...	...	...	...	...	...			
30年	104.7	109.4	114.2	119.4	124.5	129.5	134.9	140.6	145.2	148.6	151.3	152.1	152.4			
31年	104.8	109.2	114.4	118.7	124.5	129.7	135.6	141.1	146.3	149.2	151.8	152.4	153.1			
32年	105.1	109.4	114.8	119.9	124.9	129.0	136.7	142.4	146.3	149.8	151.6	152.5	152.8			
33年	105.1	109.6	114.9	120.4	125.4	131.0	136.9	142.9	146.8	150.0	151.8	152.7	153.4			
34年	105.5	109.9	115.4	120.4	125.9	131.5	137.5	142.6	147.5	150.2	152.0	153.0	153.2			
35年	105.8	110.6	115.8	121.2	126.2	132.1	138.2	143.9	148.4	150.7	152.4	153.0	153.5			
36年	106.1	110.5	115.8	121.0	126.5	132.2	138.3	142.8	148.7	150.9	152.9	153.3	153.5			
37年	106.4	111.2	116.8	121.8	126.8	132.8	139.2	144.7	149.3	151.8	153.5	153.8	153.9			
38年	106.1	111.0	116.7	122.2	127.1	132.6	139.3	145.1	149.6	151.6	155.0	154.5	154.6			
39年	106.9	112.4	117.2	122.4	127.8	133.5	139.5	145.7	150.2	152.4	153.8	154.3	154.6			
40年	107.2	112.1	117.4	122.7	128.1	135.1	140.3	145.9	150.4	152.2	154.1	154.5	154.6			
41年	107.7	112.4	117.6	122.9	128.2	134.7	140.5	146.5	150.6	153.2	154.1	154.6	154.8			
42年	107.8	113.0	118.2	123.6	128.5	135.1	141.2	147.0	151.1	153.2	154.6	155.0	155.0			
43年	107.7	112.4	118.3	123.7	128.8	134.7	141.1	147.3	151.1	152.9	154.5	154.9	155.0			
44年	108.2	112.9	118.4	123.1	128.5	135.1	141.3	147.6	151.5	153.4	154.9	155.3	155.5			
45年	108.0	112.7	118.2	123.9	129.2	135.2	141.9	147.6	151.1	153.5	154.2	154.6	154.9			
46年	108.8	113.5	119.0	124.1	129.7	136.1	142.7	148.3	152.2	154.3	155.5	156.0	155.7			
47年	108.4	113.7	119.2	124.7	130.1	136.1	141.0	149.3	152.6	154.4	154.8	155.2	155.5			
48年	108.7	113.7	119.6	124.9	130.9	136.8	143.5	149.1	153.0	154.5	155.4	155.8	155.6			
49年	108.9	114.2	119.6	125.5	130.8	137.0	143.3	149.4	152.7	154.6	155.5	156.8	155.9			
50年	109.0	114.1	119.8	125.3	131.1	137.6	143.7	149.2	153.0	154.9	155.8	155.9	156.3			
51年	109.1	114.7	119.8	125.4	130.9	137.3	144.1	149.7	153.1	155.2	155.6	156.0	156.1			
52年	108.9	114.1	119.6	125.1	130.6	137.1	144.0	149.2	152.8	154.6	155.4	155.6	155.9			
53年	108.9	114.1	119.8	125.3	130.9	137.7	144.0	149.8	153.1	154.7	155.2	155.7	155.7			
54年	109.4	114.8	119.9	125.4	131.7	137.9	145.0	149.8	153.4	155.6	156.2	156.0	156.5			
55年	109.4	114.4	119.9	126.1	132.0	138.2	144.5	150.2	154.1	156.1	156.6	156.6	156.5			
56年	109.2	114.6	120.2	125.6	131.7	138.2	144.6	150.3	153.7	155.9	155.8	156.5	156.6			
57年	109.6	115.1	120.4	126.5	131.8	138.1	144.6	150.6	153.9	155.7	156.4	157.1	157.3			
58年	109.5	114.7	120.4	126.1	131.6	138.1	145.1	150.4	154.2	155.9	156.7	156.7	156.9			
59年	109.7	115.0	120.8	126.2	132.1	138.0	145.0	150.6	154.2	155.8	156.1	157.1	156.9			
60年	109.8	115.6	120.6	126.1	131.9	138.3	145.0	150.9	154.1	156.3	157.2	156.9	157.2			
61年	109.8	115.4	121.1	126.8	132.5	138.7	145.3	150.3	154.0	156.0	156.2	156.9	157.3			
62年	109.9	115.3	121.3	126.9	132.2	138.7	145.6	150.5	154.0	156.6	156.7	157.2	157.2			
63年	110.1	115.8	121.2	126.7	132.6	138.9	145.4	150.9	153.9	155.9	157.3	156.9	157.6			
平成元年	109.9	115.1	120.7	127.1	132.6	139.1	146.0	150.8	154.4	155.8	156.9	157.1	157.2			
2年	109.9	115.1	121.1	126.7	132.5	139.0	146.2	151.5	154.2	156.1	156.2	156.7	157.1			
3年	109.3	115.6	121.3	127.1	132.8	139.1	145.7	151.3	154.0	156.1	156.6	157.4	157.5			
4年	109.7	115.0	121.0	126.9	133.1	140.1	145.6	151.4	154.6	156.2	156.7	157.0	157.0			
5年	109.7	115.7	121.2	127.1	133.3	139.5	146.1	151.1	154.4	156.3	156.6	157.5	157.5			
6年	110.1	115.4	121.6	127.4	133.1	139.5	146.0	151.9	154.6	156.3	156.7	157.1	157.3			
7年	109.6	115.7	121.0	126.9	133.2	139.4	146.3	152.0	154.8	156.4	156.5	157.4	157.8			
8年	109.5	115.7	121.0	127.6	133.1	140.0	146.4	151.6	155.2	156.3	156.9	157.5	157.7			
9年	110.1	115.5	121.5	127.3	133.6	140.1	146.8	151.9	154.9	156.6	156.7	157.3	157.1			
10年	110.0	115.5	121.3	127.8	132.8	140.5	146.3	151.4	154.8	156.6	156.9	157.1	157.1			
11年	110.0	115.1	121.0	127.3	132.7	140.0	146.7	151.9	154.7	156.4	156.7	157.5	157.8			
12年	109.8	115.4	121.3	127.2	133.1	139.8	147.1	151.5	154.9	156.6	156.4	157.3	157.5			
13年	109.8	115.1	121.1	127.0	132.9	140.3	146.5	151.9	154.8	156.2	156.7	157.1	157.4			
14年	109.8	115.5	122.3	127.3	133.6	140.0	145.9	152.0	155.1	156.2	157.0	157.1	157.3			
15年	109.8	115.7	121.3	126.9	133.3	140.2	147.1	151.8	154.7	156.4	157.0	157.3	157.2			
16年	110.0	115.6	121.6	127.7	133.3	139.6	146.5	151.8	154.6	156.5	157.0	157.2	157.0			
17年	109.7	115.1	121.2	127.2	133.3	139.9	146.5	151.8	155.1	156.6	156.8	157.5	157.1			
18年	109.6	115.6	121.6	127.2	133.1	139.8	147.3	152.1	155.1	156.5	157.1	156.8	157.7			
19年	110.1	115.7	121.5	127.6	133.8	140.5	146.4	151.8	155.3	156.3	157.1	157.3	157.9			
20年	109.5	115.6	120.9	127.3	133.7	140.5	146.9	151.7	155.1	156.4	157.2	157.4	158.0			
21年	109.5	115.7	121.9	127.1	134.0	140.2	147.2	152.1	154.6	156.7	157.0	157.3	157.4			
22年	109.7	115.2	121.7	127.3	133.5	140.2	146.9	151.6	154.5	156.1	156.6	157.5	157.5			
23年	109.3	115.0	121.4	127.1	133.7	139.8	147.0	151.7	154.8	156.5	156.6	157.5	158.1			
24年	109.4	115.4	121.3	127.0	133.7	140.4	146.6	151.8	154.8	156.4	156.5	157.2	157.7			
25年	109.2	115.6	121.5	127.1	133.5	140.1	146.6	151.4	154.2	156.2	156.9	157.4	157.6			
26年	109.1	115.3	121.3	127.4	133.5	140.2	146.7	151.9	155.1	156.1	156.3	157.5	157.7			
27年	109.2	115.2	121.2	126.9	132.7	140.0	146.5	151.8	154.7	156.3	156.6	157.2	157.2			
28年	109.0	115.2	120.8	127.2	133.6	140.4	146.5	151.6	154.3	156.5	156.6	157.2	157.2			
29年	108.9	115.6	121.6	127.0	133.2	140.3	146.4	151.8	155.3	156.3	156.9	156.7	156.9			
30年	109.0	115.3	121.5	127.2	133.6	139.9	146.5	151.5	154.6	156.5	156.7	157.5	157.5			
令和元年	108.7	115.4	121.2	127.0	133.5	140.0	146.3	152.1	154.8	156.1	156.6	157.5	157.1			
2年	110.4	116.9	122.6	128.7	135.4	142.0	148.4	152.8	155.0	156.7	157.2	156.8	157.6			

\* 昭和26年度から昭和29年度については、集計方法が異なる(全国のみ・市郡部別)ため掲載しない。

(5歳については、昭和27年度及び昭和28年度は調査していない。)

\* 昭和45年度、昭和52年度及び昭和53年度については、九州ブロックの平均値を掲載している。

\* 昭和47年度の5歳の値は、正確な数値が不明であるため推計値を掲載している。

3-1 福岡県における年齢別平均体重の推移（男子）

（単位：kg）

区分 年度	幼稚園			小学校				中学校			高等学校		
	5歳	6歳	7歳	8歳	9歳	10歳	11歳	12歳	13歳	14歳	15歳	16歳	17歳
昭和23年	16.5	18.3	19.9	21.7	23.7	25.7	27.7	30.7	33.3	37.1	44.9	48.1	50.8
24年	16.8	18.4	20.2	22.0	23.9	25.9	28.0	30.8	33.7	37.9	45.4	49.0	50.8
25年	17.1	18.3	20.3	22.2	24.1	26.0	28.2	31.1	34.3	38.3	45.8	48.5	52.6
26年	...	...	...	...	...	...	...	...	...	...	...	...	...
27年	...	...	...	...	...	...	...	...	...	...	...	...	...
28年	...	...	...	...	...	...	...	...	...	...	...	...	...
29年	...	...	...	...	...	...	...	...	...	...	...	...	...
30年	17.3	18.6	20.7	22.6	24.9	27.0	29.4	33.0	37.0	42.2	48.4	51.9	54.2
31年	17.4	18.7	20.5	22.6	24.8	27.3	29.3	33.0	37.1	43.2	49.4	52.7	54.9
32年	17.4	19.0	20.6	22.8	24.9	27.3	30.0	33.6	37.7	43.7	49.6	53.0	55.5
33年	17.6	19.0	20.8	22.9	25.4	27.7	30.0	33.7	38.3	43.7	49.9	53.4	55.8
34年	17.0	18.1	20.6	22.7	25.1	27.2	30.0	33.7	38.7	46.3	50.3	53.7	55.7
35年	18.3	19.1	21.0	23.2	25.5	27.9	30.7	34.5	38.8	44.8	50.6	53.8	55.8
36年	17.7	18.9	21.1	23.3	25.5	28.1	30.8	34.2	39.4	44.8	50.8	53.8	55.7
37年	17.9	19.3	21.1	23.4	25.6	29.3	31.1	34.8	39.9	46.0	50.8	54.6	56.3
38年	18.0	19.2	21.2	23.3	25.7	28.1	31.2	35.1	40.2	45.9	51.4	54.5	56.3
39年	18.1	19.1	21.2	23.4	25.7	28.4	31.5	35.5	41.4	46.7	51.6	54.7	56.8
40年	18.0	19.6	21.4	23.8	26.2	28.8	31.4	36.0	42.0	47.0	52.4	55.4	57.1
41年	18.3	19.5	21.7	24.1	26.5	29.1	32.1	36.7	42.2	47.8	52.4	55.0	57.1
42年	18.2	19.6	21.7	24.1	26.6	29.0	32.8	36.9	42.1	47.6	53.8	56.6	58.1
43年	18.1	19.6	21.6	24.1	26.5	29.6	32.6	36.9	42.2	48.1	53.3	56.5	58.2
44年	18.3	19.6	22.2	24.4	27.1	29.7	33.4	37.4	42.7	48.5	53.8	56.0	57.4
45年	18.4	19.8	21.9	24.3	26.9	29.6	33.0	37.2	42.5	48.4	52.4	55.7	57.9
46年	18.7	19.8	22.2	24.8	27.4	30.0	33.6	38.7	43.5	50.1	53.4	56.9	57.9
47年	18.3	20.1	22.3	24.6	27.4	30.5	33.7	39.0	44.2	49.8	54.2	56.6	58.0
48年	18.6	20.1	22.7	25.2	27.7	30.9	34.4	39.4	44.3	50.0	54.6	56.7	58.2
49年	18.6	20.3	22.4	25.4	27.8	31.0	34.3	39.0	44.7	50.0	54.1	56.7	58.6
50年	18.5	20.2	22.3	25.1	28.1	31.0	34.5	39.3	44.7	50.4	55.0	57.3	59.0
51年	18.5	20.3	22.7	25.3	27.9	31.4	34.8	39.5	44.9	50.6	55.1	57.3	58.5
52年	18.7	20.2	22.6	25.1	27.9	30.8	34.8	39.4	44.4	49.9	54.2	56.9	58.5
53年	18.8	20.4	22.8	25.3	28.2	31.2	34.3	39.8	45.3	50.5	54.9	57.3	59.0
54年	18.9	20.6	22.8	25.6	28.3	31.7	35.6	39.5	46.0	51.2	56.2	57.3	59.7
55年	18.9	20.3	23.0	25.8	28.2	31.8	34.9	40.5	45.7	51.6	56.1	57.6	59.5
56年	18.6	20.3	22.8	25.4	28.1	32.1	35.3	40.8	46.1	51.2	56.3	58.7	59.3
57年	18.8	20.5	23.1	25.9	28.1	31.6	35.5	40.9	46.1	51.7	56.0	58.5	60.1
58年	18.7	20.7	23.0	25.7	28.9	32.1	36.3	40.8	46.5	52.2	55.9	58.5	60.6
59年	18.9	20.9	23.1	25.7	28.8	32.0	35.7	40.4	46.4	51.8	56.6	58.8	59.9
60年	19.1	20.8	23.4	25.7	28.8	32.1	35.5	40.9	46.2	52.4	57.1	59.3	60.5
61年	18.9	21.0	23.6	26.0	28.8	32.4	36.4	41.3	46.3	52.1	56.8	58.7	60.9
62年	18.9	21.1	23.7	26.2	29.6	32.6	36.8	41.7	47.0	52.0	57.2	60.0	60.8
63年	19.0	21.0	23.3	26.1	29.4	33.0	37.1	42.2	47.2	53.2	57.7	59.4	61.0
平成元年	19.4	21.3	23.9	26.4	29.1	32.9	37.2	42.8	47.6	53.0	57.2	58.5	61.1
2年	19.1	21.2	23.6	26.6	29.4	33.3	37.0	42.7	48.4	53.1	59.1	59.1	60.8
3年	19.3	21.2	23.5	26.6	29.9	33.3	37.2	42.4	48.6	53.8	58.3	60.2	60.9
4年	18.9	21.3	23.6	27.0	30.0	33.2	37.5	43.5	48.2	53.6	58.2	60.0	61.9
5年	19.3	21.4	24.1	26.7	30.2	33.2	37.2	43.2	48.6	54.4	59.3	60.2	61.4
6年	19.0	21.5	23.8	26.8	29.9	32.9	37.8	42.9	47.9	53.4	58.6	60.4	62.7
7年	19.4	21.3	24.1	27.0	30.3	33.7	37.5	43.4	49.0	54.3	58.9	60.4	62.4
8年	19.2	21.6	23.8	27.3	30.6	34.1	38.1	43.7	49.5	53.8	57.8	60.3	62.2
9年	19.1	21.5	23.8	27.1	30.9	33.9	38.6	43.7	48.9	53.4	58.4	60.1	61.6
10年	19.1	21.4	23.8	27.2	30.4	35.1	38.9	43.7	49.3	53.7	58.2	60.7	62.8
11年	19.3	21.5	24.0	27.8	31.3	33.8	39.2	43.8	49.3	55.1	58.7	60.0	61.8
12年	19.3	21.5	24.5	27.3	30.1	34.4	38.7	43.9	49.0	54.0	58.3	60.2	62.0
13年	19.1	21.4	23.9	26.9	31.1	34.6	38.8	45.1	49.1	54.5	59.3	61.5	61.1
14年	19.0	21.7	24.4	27.5	30.6	34.2	38.8	43.6	49.0	54.7	59.4	61.6	63.1
15年	19.0	21.5	24.2	27.8	31.2	34.3	38.2	43.9	49.9	54.9	60.2	61.5	61.9
16年	18.9	21.1	24.1	27.2	30.2	34.1	37.5	44.2	49.4	53.6	59.5	61.3	62.7
17年	19.1	21.6	23.7	27.2	30.1	33.9	38.7	44.8	49.4	54.5	59.5	60.6	63.2
18年	18.9	21.5	23.8	27.2	30.8	34.3	38.4	44.3	48.9	54.6	59.9	60.9	63.0
19年	18.9	21.6	23.8	26.8	29.8	34.3	37.7	43.9	49.0	53.1	60.0	62.4	63.0
20年	19.1	21.6	23.9	27.0	30.2	34.0	38.7	44.1	48.7	54.7	59.6	61.2	62.5
21年	18.9	21.1	23.6	27.2	30.1	34.2	37.7	44.1	49.1	53.6	60.5	62.0	63.8
22年	18.8	21.3	23.9	27.0	30.3	33.5	38.3	43.6	48.0	54.2	60.1	60.1	62.4
23年	18.8	21.3	23.9	27.0	30.1	34.6	37.3	43.5	48.9	54.2	59.2	61.8	63.1
24年	18.9	21.1	23.8	26.8	29.9	34.2	37.7	43.8	48.3	54.2	58.6	60.1	63.6
25年	18.7	21.4	23.8	26.9	30.0	33.4	37.6	43.7	48.7	53.2	58.6	61.1	62.5
26年	18.8	21.5	23.8	26.9	30.0	33.5	38.4	43.2	48.4	52.9	58.6	62.1	61.3
27年	18.8	21.1	23.6	26.9	30.4	34.0	38.2	43.8	48.0	53.6	59.4	61.2	62.7
28年	19.0	21.2	23.6	26.8	30.0	33.2	37.6	43.6	47.6	53.6	58.6	60.2	61.9
29年	18.9	21.0	23.7	26.8	30.5	33.7	37.5	43.7	48.2	53.4	58.2	59.7	62.5
30年	18.5	21.5	23.9	27.2	30.2	34.1	37.9	43.0	48.3	54.1	58.4	60.1	61.8
令和元年	18.7	21.3	24.1	26.9	30.6	33.9	38.4	44.0	48.9	53.7	58.3	61.0	62.6
2年	19.5	22.4	25.0	28.5	32.0	36.4	42.0	45.9	50.7	54.8	58.6	60.1	62.2

\* 昭和26年度から昭和29年度については、集計方法が異なる(全国のみ・市郡部別)ため掲載しない。

(5歳については、昭和27年度及び昭和28年度は調査していない。)

\* 昭和45年度、昭和52年度及び昭和53年度については、九州ブロックの平均値を掲載している。



3-2 福岡県における年齢別平均体重の推移（女子）

(単位: kg)

区分 年度	幼稚園			小学校				中学校			高等学校		
	5歳	6歳	7歳	8歳	9歳	10歳	11歳	12歳	13歳	14歳	15歳	16歳	17歳
昭和33年	17.1	18.4	20.2	22.3	24.8	27.7	31.1	36.2	40.7	44.3	47.5	48.5	49.6
昭和34年	16.1	17.7	19.3	21.1	23.0	25.8	27.6	31.3	34.1	37.4	44.5	46.3	48.0
昭和35年	16.4	17.8	19.5	21.3	23.2	25.6	28.1	31.9	35.3	39.5	45.1	46.4	47.2
昭和36年	16.5	17.8	19.4	21.6	23.7	25.3	28.4	32.4	36.3	40.5	45.8	46.3	48.7
昭和37年	...	...	...	...	...	...	...	...	...	...	...	...	...
昭和38年	...	...	...	...	...	...	...	...	...	...	...	...	...
昭和39年	...	...	...	...	...	...	...	...	...	...	...	...	...
昭和40年	...	...	...	...	...	...	...	...	...	...	...	...	...
昭和41年	17.5	18.1	20.0	22.0	24.4	27.1	30.4	34.9	39.2	43.1	46.4	48.0	49.6
昭和42年	17.0	18.2	19.9	22.1	24.4	27.3	30.9	35.4	40.1	43.7	47.0	48.3	49.8
昭和43年	16.9	18.4	20.1	22.6	24.8	27.2	31.4	35.9	40.4	44.3	46.6	48.8	49.6
昭和44年	17.1	18.4	20.2	22.3	24.8	27.7	31.1	36.2	40.7	44.3	47.5	48.5	49.6
昭和45年	17.4	18.3	20.2	21.5	24.8	28.1	31.3	36.0	41.2	44.7	47.3	49.1	49.9
昭和46年	17.2	18.6	20.5	22.7	25.2	28.3	32.0	37.0	41.3	45.1	47.8	48.8	49.8
昭和47年	17.3	18.6	20.5	23.2	25.1	28.4	32.3	36.8	41.7	45.0	47.6	49.3	50.0
昭和48年	17.5	18.7	21.0	22.8	25.3	28.5	34.0	37.0	41.8	45.2	47.6	49.3	50.5
昭和49年	17.5	18.5	20.5	22.9	25.2	28.2	32.5	37.5	41.9	45.6	47.8	49.5	50.5
昭和50年	17.5	18.6	20.7	22.9	25.5	29.1	32.4	37.8	42.4	45.8	47.7	49.2	50.2
昭和51年	17.6	19.5	21.0	23.2	25.9	29.0	33.5	38.4	43.1	45.9	48.4	49.9	50.5
昭和52年	17.7	18.4	21.1	23.5	25.9	29.6	33.9	38.6	43.2	46.4	48.4	50.1	51.0
昭和53年	17.7	19.1	21.2	23.4	26.2	29.7	34.2	38.8	43.8	46.8	48.8	50.2	50.9
昭和54年	17.7	18.9	21.2	23.7	26.1	29.6	34.1	39.1	43.6	46.8	48.9	50.1	50.7
昭和55年	17.8	19.3	21.5	24.2	26.7	30.0	34.4	39.5	44.1	47.0	49.2	50.5	51.5
昭和56年	17.8	19.2	21.3	23.9	26.8	30.1	35.0	39.7	43.8	47.5	48.9	50.8	51.0
昭和57年	18.2	19.5	21.7	24.2	27.3	30.7	35.4	40.9	44.7	48.2	49.5	51.5	51.4
昭和58年	18.0	19.9	21.7	24.4	27.5	31.4	35.8	40.9	45.0	49.0	50.1	50.9	51.5
昭和59年	18.2	19.7	22.2	24.7	27.9	31.5	36.2	41.1	45.1	48.3	50.4	51.2	51.7
昭和60年	18.2	19.9	22.2	25.0	27.7	31.3	36.8	41.2	45.4	48.4	50.0	51.5	51.5
昭和61年	18.2	19.7	22.1	24.7	27.8	31.6	35.9	40.9	45.2	48.5	49.8	50.7	51.1
昭和62年	18.2	20.0	22.1	24.8	28.0	31.9	36.5	41.4	45.1	48.3	49.7	50.7	51.2
昭和63年	18.2	19.7	22.1	24.6	27.6	31.5	36.3	41.1	45.4	48.4	50.2	51.3	51.4
昭和64年	18.2	20.0	22.2	25.0	27.9	32.0	36.5	41.7	45.7	48.3	49.9	51.3	51.5
昭和65年	18.5	20.1	22.2	24.9	28.1	31.9	36.9	41.8	45.9	48.7	50.9	51.0	51.1
昭和66年	18.4	20.0	22.1	25.4	28.3	32.5	36.7	42.2	46.5	48.7	50.6	51.2	50.8
昭和67年	18.4	20.0	22.3	25.0	28.3	32.2	36.5	42.3	45.7	48.9	50.4	51.7	50.9
昭和68年	18.5	20.3	22.6	25.4	28.5	32.4	36.9	42.5	45.6	48.9	50.6	51.9	52.1
昭和69年	18.4	19.9	22.7	25.4	28.4	32.1	36.9	42.2	46.2	48.7	51.3	51.4	51.6
昭和70年	18.5	20.2	22.7	25.2	28.9	32.5	36.9	42.2	46.1	48.8	51.0	52.1	51.9
昭和71年	18.7	20.5	22.8	25.3	28.4	32.5	37.3	42.5	46.4	48.9	51.5	51.8	51.4
昭和72年	18.6	20.5	23.1	26.0	29.1	32.8	37.4	42.7	46.5	49.4	51.0	52.0	52.1
昭和73年	18.8	20.6	23.3	26.0	29.3	33.2	38.1	42.5	46.4	48.9	51.3	52.0	52.4
昭和74年	18.6	20.8	23.0	25.7	29.2	33.4	38.1	43.4	46.3	49.1	51.1	51.5	51.8
平成元年	18.6	20.7	22.9	26.3	29.3	33.4	38.4	43.3	47.0	49.4	51.1	51.1	52.2
平成2年	18.7	20.5	23.1	25.9	29.3	33.5	38.5	43.5	46.2	49.5	51.6	52.1	52.3
平成3年	18.5	20.8	23.3	26.2	29.5	33.6	38.3	43.3	46.4	49.2	51.5	52.0	53.0
平成4年	18.7	20.5	23.4	26.1	29.7	34.1	38.0	43.1	47.0	49.8	52.1	52.4	52.1
平成5年	18.6	20.9	23.3	26.6	30.2	34.4	38.8	43.4	47.1	49.8	51.2	52.2	52.9
平成6年	18.8	20.9	23.4	26.5	29.8	33.4	38.4	43.9	47.0	50.0	52.1	51.8	52.8
平成7年	18.8	20.9	23.3	26.6	30.1	34.1	38.8	44.3	47.6	50.1	51.6	52.7	53.1
平成8年	18.7	21.2	23.3	26.9	30.1	34.6	39.7	44.6	47.6	49.8	51.0	52.7	52.7
平成9年	19.0	21.0	23.8	26.9	30.0	34.4	39.5	44.3	47.6	50.1	51.6	52.5	52.0
平成10年	18.7	21.0	23.4	27.1	30.2	34.8	39.7	44.0	47.6	49.9	50.9	53.4	52.8
平成11年	18.8	20.9	23.7	27.1	30.1	34.5	39.5	44.2	47.5	50.0	51.7	52.4	52.4
平成12年	18.8	21.0	23.6	26.9	30.1	34.1	40.3	44.3	48.4	50.1	50.5	52.3	53.1
平成13年	18.7	20.8	23.3	26.6	30.2	35.3	39.2	44.7	47.5	50.4	51.9	53.3	52.9
平成14年	18.7	21.0	24.4	26.4	30.5	34.1	39.1	44.5	47.7	50.0	52.4	52.6	52.2
平成15年	18.8	21.1	23.6	26.1	30.8	34.8	40.6	44.6	47.7	50.3	52.2	52.6	53.1
平成16年	18.7	21.0	23.6	26.9	30.0	34.3	39.2	44.3	47.5	50.0	52.0	52.7	52.6
平成17年	18.8	20.8	23.7	26.7	30.6	34.1	39.2	44.5	47.8	49.9	52.2	53.7	53.0
平成18年	18.5	20.7	23.5	26.5	29.6	33.8	40.1	44.1	47.3	50.4	52.3	53.2	53.6
平成19年	18.8	20.9	23.6	26.4	30.1	34.7	38.6	43.8	47.3	49.9	51.5	53.9	53.5
平成20年	18.5	20.9	22.9	26.7	30.2	34.5	39.3	43.9	47.6	50.0	52.0	53.0	53.0
平成21年	18.5	20.7	23.6	26.0	30.7	34.3	39.7	44.1	47.0	50.4	51.3	52.6	52.7
平成22年	18.6	20.9	23.6	26.4	29.9	34.3	39.0	43.6	46.7	49.5	51.0	53.3	52.5
平成23年	18.3	20.7	23.5	26.1	30.2	33.9	39.3	43.9	47.1	49.9	49.9	52.6	51.5
平成24年	18.5	20.7	23.5	26.2	29.7	34.1	38.6	44.1	47.0	50.2	51.3	52.0	52.8
平成25年	18.5	20.7	23.7	26.3	30.3	34.1	38.8	43.8	46.6	50.0	51.1	52.5	52.3
平成26年	18.3	20.7	23.1	26.3	29.8	34.7	38.9	43.5	47.0	49.7	50.9	52.4	52.8
平成27年	18.4	20.6	23.2	26.0	29.4	33.6	38.4	42.9	47.0	49.5	51.1	52.7	52.5
平成28年	18.4	20.7	23.2	26.6	30.1	34.5	38.9	43.7	46.6	49.9	51.5	53.0	52.6
平成29年	18.5	20.8	23.4	25.9	29.8	34.0	39.2	43.7	47.4	49.8	52.1	52.1	52.7
平成30年	18.4	20.8	23.7	26.4	29.9	34.0	39.1	43.3	47.0	50.1	52.5	52.8	52.3
令和元年	18.3	20.9	23.4	26.5	29.8	34.5	38.7	44.5	47.3	50.1	51.1	52.3	52.1
令和2年	19.2	21.5	24.4	28.0	31.9	35.9	41.2	45.1	48.0	50.7	51.1	51.4	52.4

\*昭和26年度から昭和29年度については、集計方法が異なる(全国のみ・市郡部別)ため掲載しない。

(5歳については、昭和27年度及び昭和28年度は調査していない。)

\*昭和45年度、昭和52年度及び昭和53年度については、九州ブロックの平均値を掲載している。

4-1 全国における年齢別平均身長推移（男子）

(単位:cm)

区分 年度	学 校												
	幼稚園 5歳	小 学 校			中 学 校			高 等 学 校					
	5歳	6歳	7歳	8歳	9歳	10歳	11歳	12歳	13歳	14歳	15歳	16歳	17歳
昭和23年	103.7	108.1	112.1	117.4	121.9	126.1	130.4	135.0	139.8	146.0	152.7	157.9	160.6
24年	104.2	108.6	113.5	118.1	122.4	126.6	130.6	135.6	140.7	146.7	154.2	158.7	161.2
25年	104.4	108.6	113.6	118.4	122.9	127.1	131.1	136.0	141.2	147.3	154.8	159.3	161.8
26年	105.0	109.1	114.1	118.9	123.4	127.7	131.8	136.2	142.2	148.4	156.1	159.8	162.2
27年	...	109.3	114.2	119.2	123.9	128.3	132.5	137.4	142.9	148.8	156.8	160.3	162.6
28年	...	109.5	114.8	119.7	124.2	128.7	133.1	137.9	143.5	149.9	157.6	160.9	162.9
29年	105.7	110.0	115.1	120.1	124.7	129.1	133.6	138.5	144.4	150.6	158.1	161.3	163.2
30年	106.0	110.3	115.6	120.3	125.1	129.6	133.9	139.2	145.3	151.7	158.5	161.6	163.4
31年	106.2	110.6	115.8	120.8	125.4	130.0	134.5	139.5	145.8	152.3	159.2	162.0	163.7
32年	106.4	110.7	116.0	121.0	125.8	130.1	135.0	140.2	146.3	153.0	159.8	162.4	163.9
33年	106.9	110.9	116.2	121.4	126.1	130.7	135.1	140.8	147.1	153.6	160.3	162.9	164.3
34年	107.0	111.3	116.6	121.6	126.5	131.2	135.9	141.0	147.9	154.3	160.6	163.2	164.5
35年	107.4	111.7	117.0	121.9	126.8	131.6	136.2	141.9	148.1	155.1	161.2	163.6	165.0
36年	107.6	112.0	117.3	122.4	127.2	131.9	136.8	142.3	149.2	155.5	161.8	164.0	165.2
37年	107.9	112.4	117.7	122.9	127.6	132.2	137.1	142.9	149.8	156.4	162.2	164.5	165.6
38年	108.1	112.6	118.0	123.2	128.0	132.7	137.5	143.4	150.7	157.1	162.8	164.8	165.9
39年	108.5	113.2	118.5	123.6	128.5	133.2	138.2	144.1	151.2	157.7	163.2	165.5	166.4
40年	108.7	113.3	118.8	124.0	128.8	133.6	138.5	144.7	151.7	158.3	163.6	165.7	166.8
41年	108.8	113.6	119.1	124.3	129.1	134.0	139.0	145.2	152.4	158.7	163.8	165.9	167.0
42年	108.9	113.8	119.3	124.5	129.6	134.3	139.5	145.7	152.8	159.2	164.1	166.2	167.2
43年	109.0	114.1	119.5	124.7	129.7	134.5	139.7	146.2	153.4	159.7	164.3	166.3	167.3
44年	109.2	114.2	119.8	125.1	130.0	134.9	140.0	146.5	153.6	160.0	164.7	166.7	167.6
45年	109.6	114.5	120.2	125.5	130.4	135.3	140.5	147.1	154.0	160.5	164.3	166.6	167.8
46年	110.1	114.8	120.1	125.5	130.6	135.5	140.8	147.3	154.4	160.9	165.1	167.3	168.3
47年	109.5	115.2	120.5	125.9	130.9	135.8	141.1	147.8	154.9	161.2	165.5	167.4	168.3
48年	109.7	114.8	120.8	125.9	131.1	136.0	141.5	148.1	155.4	161.5	165.6	167.5	168.4
49年	109.7	115.2	120.5	126.4	131.3	136.4	141.7	148.3	155.8	161.9	165.9	167.7	168.7
50年	109.7	115.1	120.9	126.0	131.6	136.4	142.0	148.6	156.1	162.2	166.1	167.9	168.8
51年	109.9	115.3	120.9	126.5	131.3	136.8	142.1	148.9	156.2	162.4	166.3	168.0	169.0
52年	110.3	115.5	121.2	126.6	131.7	136.5	142.6	149.1	156.6	162.7	166.4	168.2	169.1
53年	110.3	115.7	121.3	126.7	131.8	137.1	142.4	149.6	156.8	163.0	166.6	168.4	169.3
54年	110.0	115.5	121.2	126.6	131.8	137.0	142.7	148.9	157.2	163.0	166.7	168.6	169.4
55年	110.3	115.8	121.4	126.9	132.0	137.3	142.9	149.8	156.9	163.6	167.0	168.9	169.7
56年	110.3	115.9	121.4	126.8	132.1	137.2	142.8	149.8	157.3	163.2	167.3	169.0	169.7
57年	110.4	115.9	121.5	127.0	132.2	137.3	142.8	149.8	157.3	163.6	167.1	169.2	170.1
58年	110.5	116.2	121.8	127.2	132.3	137.4	143.1	150.0	157.5	163.6	167.3	169.1	170.2
59年	110.6	116.3	122.0	127.4	132.5	137.6	143.2	150.0	157.5	163.6	167.5	169.2	170.2
60年	110.6	116.4	122.1	127.5	132.6	137.7	143.2	150.0	157.7	163.8	167.5	169.2	170.2
61年	110.8	116.5	122.2	127.7	132.9	137.9	143.6	150.2	157.7	163.9	167.6	169.4	170.3
62年	110.8	116.6	122.3	127.8	133.0	138.2	143.8	150.7	158.1	164.0	167.7	169.4	170.3
63年	110.8	116.7	122.3	127.9	133.0	138.2	144.1	150.9	158.4	164.1	167.7	169.6	170.3
平成元年	110.8	116.7	122.5	127.9	133.3	138.3	144.3	151.3	158.6	164.4	167.8	169.6	170.5
2年	110.9	116.8	122.5	128.1	133.2	138.6	144.4	151.4	158.8	164.5	167.9	169.5	170.4
3年	110.8	116.8	122.5	128.0	133.4	138.6	144.5	151.8	159.2	164.8	168.1	169.7	170.6
4年	110.8	116.8	122.5	128.1	133.5	138.7	144.6	151.9	159.3	165.0	168.2	170.0	170.7
5年	110.9	116.8	122.5	128.1	133.3	138.8	144.7	151.8	159.4	165.0	168.4	170.0	170.7
6年	110.9	116.8	122.7	128.1	133.5	138.9	144.9	152.0	159.3	165.1	168.4	170.1	170.9
7年	111.0	116.8	122.5	128.1	133.4	138.9	144.9	152.0	159.6	165.1	168.5	170.0	170.8
8年	110.8	116.7	122.5	128.2	133.5	138.8	144.9	152.1	159.6	165.2	168.4	170.1	170.9
9年	110.8	116.7	122.6	128.3	133.5	139.0	145.0	152.3	159.7	165.3	168.5	170.0	170.9
10年	110.8	116.8	122.5	128.2	133.6	139.1	145.3	152.7	159.9	165.3	168.5	170.2	170.9
11年	110.8	116.6	122.4	128.0	133.5	139.1	145.3	152.7	160.0	165.5	168.5	170.2	170.9
12年	110.7	116.7	122.5	128.1	133.6	139.1	145.3	152.9	160.0	165.5	168.6	170.1	170.8
13年	110.7	116.7	122.4	128.2	133.5	138.9	145.3	152.9	160.2	165.5	168.6	170.0	170.9
14年	110.8	116.7	122.5	128.2	133.6	139.0	145.2	152.8	160.2	165.5	168.3	169.9	170.7
15年	110.8	116.7	122.5	128.2	133.7	139.0	145.2	152.6	160.0	165.4	168.6	170.0	170.7
16年	110.9	116.8	122.6	128.1	133.5	138.9	145.1	152.6	159.9	165.3	168.4	170.0	170.8
17年	110.7	116.6	122.5	128.2	133.6	139.0	145.1	152.5	159.9	165.4	168.4	170.0	170.8
18年	110.7	116.6	122.5	128.3	133.6	138.9	145.1	152.6	159.8	165.3	168.5	170.0	170.9
19年	110.7	116.6	122.5	128.3	133.6	139.0	145.1	152.5	159.8	165.2	168.5	170.0	170.8
20年	110.8	116.7	122.5	128.2	133.7	138.9	145.3	152.6	159.8	165.4	168.3	170.0	170.7
21年	110.7	116.7	122.6	128.3	133.6	138.9	145.1	152.5	159.7	165.2	168.5	169.9	170.8
22年	110.7	116.7	122.5	128.2	133.5	138.8	145.0	152.4	159.7	165.1	168.2	169.9	170.7
23年	110.5	116.6	122.6	128.2	133.5	138.8	145.0	152.3	159.6	165.1	168.3	169.9	170.7
24年	110.5	116.5	122.4	128.2	133.6	138.9	145.0	152.4	159.5	165.1	168.4	169.8	170.7
25年	110.4	116.6	122.4	128.2	133.6	139.0	145.0	152.3	159.5	165.0	168.3	169.9	170.7
26年	110.3	116.5	122.4	128.0	133.6	138.9	145.1	152.5	159.7	165.1	168.3	169.8	170.7
27年	110.4	116.5	122.5	128.1	133.5	138.9	145.2	152.6	159.8	165.1	168.3	169.8	170.7
28年	110.4	116.5	122.5	128.1	133.6	138.8	145.2	152.7	159.9	165.2	168.3	169.9	170.7
29年	110.3	116.5	122.5	128.2	133.5	139.0	145.0	152.8	160.0	165.3	168.2	169.9	170.6
30年	110.3	116.5	122.5	128.1	133.7	138.8	145.2	152.7	159.8	165.3	168.4	169.9	170.6
令和元年	110.3	116.5	122.6	128.1	133.5	139.0	145.2	152.8	160.0	165.4	168.3	169.9	170.6
2年	111.6	117.5	123.5	129.1	134.5	140.1	146.6	154.3	161.4	166.1	168.8	170.2	170.7

\*5歳については、昭和27年度及び昭和28年度は調査していない。

4-2 全国における年齢別平均身長推移（女子）

(単位:cm)

区分 年度	幼稚園			小学校							中学校			高等学校		
	5歳	6歳	7歳	8歳	9歳	10歳	11歳	12歳	13歳	14歳	15歳	16歳	17歳			
昭和23年	102.5	107.3	111.9	116.4	121.1	125.7	130.8	136.1	141.1	145.6	149.1	151.3	152.1			
24年	103.5	107.7	112.7	117.3	121.8	126.2	131.0	136.8	141.8	146.0	149.8	151.5	152.3			
25年	104.5	107.8	112.8	117.6	122.1	126.6	131.7	137.3	142.5	146.6	150.2	151.8	152.7			
26年	104.4	108.8	113.0	118.0	122.7	127.3	132.4	138.2	143.3	147.3	151.0	151.9	152.5			
27年	...	108.6	113.6	118.3	123.3	128.0	133.1	138.4	143.8	147.7	151.0	152.1	152.8			
28年	...	108.6	114.0	118.8	123.5	128.3	133.6	139.4	144.2	148.0	151.3	152.3	153.0			
29年	104.8	109.1	114.1	119.2	124.0	128.9	134.5	140.2	145.0	148.3	151.5	152.4	153.0			
30年	104.9	109.3	114.6	119.4	124.5	129.5	134.9	141.0	145.7	148.9	151.7	152.6	153.2			
31年	105.1	109.6	114.7	119.9	124.7	130.1	135.8	141.6	146.1	149.3	151.9	152.7	153.2			
32年	105.3	109.7	115.0	120.1	125.2	130.2	136.3	142.2	146.6	149.6	152.1	152.8	153.3			
33年	105.5	109.9	115.2	120.4	125.5	131.0	136.6	142.8	147.1	149.9	152.3	153.1	153.5			
34年	105.8	110.3	115.6	120.8	126.0	131.5	137.6	143.1	147.6	150.3	152.6	153.3	153.6			
35年	106.2	110.6	115.9	121.1	126.3	132.0	138.1	144.0	148.1	150.7	152.7	153.3	153.7			
36年	106.5	111.0	116.3	121.5	126.7	132.4	138.6	144.3	148.8	151.1	153.0	153.5	154.0			
37年	106.7	111.4	116.6	121.8	127.1	132.6	138.9	144.9	149.0	151.6	153.3	153.7	154.0			
38年	107.0	111.6	117.0	122.2	127.4	133.3	139.3	145.4	149.5	151.8	153.9	154.2	154.4			
39年	107.4	112.2	117.6	122.7	128.0	133.5	140.0	146.1	149.9	152.3	153.9	154.4	154.7			
40年	107.7	112.5	117.8	123.0	128.4	134.1	140.4	146.3	150.3	152.5	154.0	154.6	154.8			
41年	107.7	112.7	118.1	123.4	128.8	134.6	141.0	146.8	150.7	152.8	154.3	154.7	155.0			
42年	107.9	112.9	118.3	123.7	129.1	135.0	141.4	147.2	151.0	153.1	154.5	155.0	155.2			
43年	108.1	113.1	118.6	123.9	129.3	135.3	141.7	147.6	151.4	153.4	154.7	155.1	155.3			
44年	108.2	113.4	119.0	124.2	129.7	135.7	142.1	148.0	151.7	153.7	154.8	155.2	155.4			
45年	108.5	113.6	119.3	124.6	130.1	136.2	142.9	148.4	152.1	154.2	155.1	155.4	155.6			
46年	108.9	113.7	119.3	124.7	130.3	136.4	143.2	148.5	152.4	154.2	155.4	155.9	156.0			
47年	108.7	114.3	119.7	125.2	130.6	136.8	143.2	149.0	152.6	154.5	155.3	155.6	155.8			
48年	108.9	114.0	120.0	125.4	130.9	137.1	143.7	149.2	152.7	154.5	155.5	155.8	156.0			
49年	108.9	114.5	119.8	125.8	131.1	137.4	143.9	149.5	153.0	154.7	155.6	156.1	156.2			
50年	109.0	114.4	120.1	125.5	131.6	137.6	144.2	149.6	153.2	155.0	155.7	156.2	156.3			
51年	109.1	114.6	120.2	125.8	131.2	138.0	144.4	149.9	153.3	155.1	155.9	156.3	156.5			
52年	109.3	114.6	120.3	125.9	131.5	137.7	144.9	150.1	153.5	155.3	156.1	156.4	156.6			
53年	109.4	114.6	120.4	125.8	131.6	138.2	144.4	150.4	153.8	155.5	156.1	156.5	156.6			
54年	109.2	114.7	120.4	126.0	131.7	138.1	145.0	150.2	154.0	155.6	156.2	156.6	156.7			
55年	109.4	114.9	120.6	126.2	131.9	138.3	144.9	150.6	154.0	156.0	156.6	156.9	157.0			
56年	109.4	115.1	120.8	126.1	131.9	138.2	145.0	150.5	154.2	156.0	156.6	156.9	157.1			
57年	109.6	115.2	120.8	126.3	132.0	138.3	145.0	150.6	154.2	156.0	156.6	157.3	157.3			
58年	109.7	115.5	121.0	126.6	132.2	138.4	145.2	150.7	154.3	156.1	156.9	157.3	157.4			
59年	109.8	115.6	121.2	126.8	132.4	138.7	145.4	150.8	154.4	156.2	156.8	157.4	157.6			
60年	109.8	115.7	121.4	126.9	132.6	138.8	145.5	150.9	154.4	156.3	157.0	157.4	157.6			
61年	109.9	115.8	121.5	127.1	132.8	138.9	145.6	151.0	154.4	156.3	157.1	157.5	157.7			
62年	110.0	115.8	121.4	127.1	132.7	139.2	145.8	151.2	154.6	156.3	157.1	157.6	157.8			
63年	110.1	115.9	121.6	127.2	132.9	139.3	145.9	151.2	154.6	156.3	157.0	157.5	157.8			
平成元年	110.0	116.0	121.8	127.3	133.1	139.5	146.1	151.4	154.8	156.4	157.1	157.6	157.8			
2年	110.1	116.0	121.8	127.4	133.1	139.5	146.3	151.5	154.7	156.4	157.2	157.6	157.9			
3年	109.9	116.1	121.7	127.5	133.2	139.5	146.3	151.6	154.7	156.6	157.2	157.7	157.9			
4年	109.9	115.9	121.7	127.4	133.2	139.8	146.4	151.7	155.0	156.6	157.2	157.8	157.9			
5年	110.0	116.0	121.7	127.4	133.3	139.9	146.5	151.7	155.0	156.6	157.3	157.8	158.0			
6年	110.0	116.1	121.8	127.6	133.4	140.1	146.7	151.8	155.0	156.6	157.3	157.7	158.1			
7年	110.1	116.0	121.8	127.6	133.5	140.2	146.7	151.9	155.1	156.7	157.3	157.8	158.0			
8年	110.1	115.9	121.7	127.6	133.5	140.2	146.9	152.0	155.1	156.7	157.4	157.9	158.1			
9年	110.0	115.9	121.7	127.6	133.6	140.3	147.0	152.1	155.1	156.8	157.4	157.9	158.0			
10年	110.0	115.9	121.7	127.5	133.5	140.4	147.0	152.1	155.3	156.8	157.4	157.9	158.1			
11年	109.9	115.8	121.6	127.4	133.5	140.3	147.1	152.2	155.1	156.7	157.3	157.8	158.1			
12年	109.9	115.8	121.7	127.5	133.5	140.3	147.1	152.1	155.1	156.8	157.3	157.7	158.1			
13年	109.9	115.9	121.7	127.5	133.5	140.3	147.1	152.2	155.2	156.8	157.2	157.7	158.0			
14年	110.0	115.8	121.8	127.5	133.5	140.2	146.8	152.1	155.2	156.7	157.3	157.7	157.9			
15年	110.0	115.8	121.6	127.4	133.5	140.2	147.1	152.1	155.1	156.7	157.2	157.7	157.8			
16年	110.0	115.8	121.6	127.5	133.5	140.2	146.9	152.1	155.2	156.7	157.3	157.7	157.9			
17年	109.9	115.8	121.7	127.5	133.5	140.1	146.9	152.0	155.2	156.8	157.3	157.8	158.0			
18年	109.8	115.8	121.7	127.4	133.5	140.2	147.0	152.0	155.2	156.7	157.3	157.8	158.0			
19年	109.8	115.8	121.6	127.4	133.5	140.3	146.8	152.1	155.1	156.7	157.3	157.8	158.0			
20年	109.8	115.8	121.7	127.5	133.6	140.3	146.8	152.1	155.1	156.6	157.3	157.7	158.0			
21年	109.9	115.8	121.7	127.5	133.5	140.3	146.9	151.9	154.9	156.7	157.3	157.7	157.9			
22年	109.8	115.8	121.7	127.4	133.5	140.2	146.8	151.9	155.0	156.5	157.1	157.7	158.0			
23年	109.5	115.6	121.6	127.4	133.5	140.2	146.7	151.9	155.0	156.6	157.1	157.6	158.0			
24年	109.5	115.6	121.6	127.4	133.4	140.1	146.7	151.9	155.0	156.5	157.2	157.6	158.0			
25年	109.6	115.6	121.6	127.3	133.6	140.1	146.8	151.8	154.8	156.5	157.0	157.6	158.0			
26年	109.5	115.5	121.5	127.4	133.4	140.1	146.8	151.8	154.8	156.4	157.0	157.6	157.9			
27年	109.4	115.5	121.5	127.3	133.4	140.1	146.7	151.8	154.9	156.5	157.1	157.6	157.9			
28年	109.4	115.6	121.5	127.2	133.4	140.2	146.8	151.9	154.8	156.5	157.1	157.5	157.8			
29年	109.3	115.7	121.5	127.3	133.4	140.1	146.7	151.8	154.9	156.5	157.1	157.6	157.8			
30年	109.4	115.6	121.5	127.3	133.4	140.1	146.8	151.9	154.9	156.6	157.1	157.6	157.8			
令和元年	109.4	115.6	121.4	127.3	133.4	140.2	146.6	151.9	154.8	156.5	157.2	157.7	157.9			
2年	110.6	116.7	122.6	128.5	134.8	141.5	148.0	152.6	155.2	156.7	157.3	157.7	157.9			

\*5歳については、昭和27年度及び昭和28年度は調査していない。

5-1 全国における年齢別平均体重の推移（男子）

(単位:kg)

区分 年度	幼稚園			小学校				中学校			高等学校		
	5歳	6歳	7歳	8歳	9歳	10歳	11歳	12歳	13歳	14歳	15歳	16歳	17歳
昭和23年	17.5	18.4	20.1	22.0	24.0	26.0	28.2	31.4	34.5	38.9	44.0	48.7	51.7
24年	17.1	18.5	20.3	22.3	24.2	26.3	28.5	31.4	34.8	39.3	45.4	49.6	52.4
25年	17.3	18.5	20.4	22.4	24.4	26.4	28.7	31.5	35.1	39.7	45.7	49.9	52.6
26年	17.4	18.5	20.5	22.5	24.6	26.7	28.8	32.0	35.6	40.7	47.0	50.7	53.4
27年	...	18.6	20.6	22.6	24.7	26.9	29.2	32.0	36.1	41.1	47.4	51.0	53.6
28年	...	18.6	20.6	22.8	24.8	27.1	29.5	32.5	36.5	41.6	48.1	51.6	54.0
29年	17.4	18.6	20.5	22.7	24.8	27.0	29.5	32.8	36.9	41.9	48.2	51.7	54.0
30年	17.4	18.7	20.6	22.7	25.0	27.3	29.7	33.2	37.6	42.7	48.8	52.2	54.5
31年	17.4	18.8	20.7	22.8	25.0	27.4	30.0	33.5	38.1	43.5	49.7	52.9	55.1
32年	17.4	18.8	20.8	22.8	25.0	27.4	30.2	33.8	38.5	43.8	50.1	53.3	55.3
33年	17.6	18.9	20.9	23.1	25.3	27.6	30.2	34.0	38.8	44.2	50.4	53.6	55.7
34年	17.6	18.8	20.9	23.1	25.4	27.8	30.5	34.3	39.4	45.0	50.6	53.8	55.9
35年	17.7	19.1	21.0	23.2	25.5	28.0	30.7	34.6	39.3	45.3	51.0	54.1	56.1
36年	17.8	19.1	21.1	23.3	25.7	28.2	31.0	34.9	40.0	45.4	51.3	54.3	56.3
37年	17.9	19.3	21.3	23.5	25.8	28.4	31.2	35.2	40.4	46.1	51.4	54.7	56.5
38年	18.0	19.3	21.4	23.6	26.0	28.6	31.5	35.6	40.7	46.6	52.0	54.9	56.7
39年	18.0	19.4	21.4	23.8	26.3	28.9	31.8	36.0	41.4	47.0	52.1	55.4	57.1
40年	18.2	19.6	21.8	24.1	26.5	29.2	32.2	36.6	42.0	47.1	52.8	55.6	57.5
41年	18.2	19.7	21.9	24.3	26.7	29.5	32.6	37.0	42.5	48.0	53.0	55.9	57.6
42年	18.2	19.8	21.9	24.4	26.9	29.8	33.0	37.4	42.7	48.4	53.3	56.0	57.9
43年	18.3	19.9	22.1	24.6	27.1	30.0	33.2	37.9	43.3	48.8	53.5	56.2	57.9
44年	18.4	20.0	22.3	24.8	27.4	30.4	33.6	38.1	43.6	49.1	54.0	56.6	58.1
45年	18.5	20.1	22.4	25.0	27.6	30.5	33.8	38.5	43.7	49.6	53.7	56.7	58.7
46年	18.7	20.2	22.4	25.2	27.9	30.8	34.2	38.9	44.3	50.1	54.8	57.5	58.9
47年	18.5	20.4	22.8	25.3	28.0	31.3	34.7	39.5	44.9	50.4	55.0	57.5	59.1
48年	18.7	20.3	23.0	25.5	28.3	31.4	35.0	39.8	45.2	50.5	55.0	57.6	59.1
49年	18.7	20.5	22.8	25.7	28.4	31.6	35.0	39.9	45.3	50.7	55.1	57.6	59.1
50年	18.7	20.5	22.9	25.4	28.5	31.5	35.2	40.0	45.6	51.0	55.4	57.8	59.2
51年	18.7	20.6	23.0	25.8	28.5	32.0	35.4	40.4	45.9	51.4	55.7	58.0	59.4
52年	18.9	20.6	23.0	25.7	28.7	31.6	35.6	40.3	46.0	51.3	55.8	58.2	59.5
53年	18.9	20.7	23.1	25.7	28.7	32.0	35.6	41.0	46.3	51.8	56.2	58.5	59.9
54年	18.9	20.8	23.1	25.8	28.8	32.2	36.0	40.6	46.7	51.9	56.4	58.8	60.2
55年	19.0	20.8	23.2	26.0	28.9	32.4	36.2	41.4	46.7	52.4	56.9	59.2	60.6
56年	18.9	20.9	23.2	25.9	29.0	32.3	35.9	41.2	46.8	52.1	57.0	59.2	60.6
57年	19.0	20.9	23.3	26.1	29.1	32.3	36.1	41.4	47.1	52.6	57.1	59.4	60.9
58年	19.0	21.0	23.4	26.3	29.2	32.6	36.5	41.7	47.2	52.8	57.6	59.5	61.1
59年	19.1	21.1	23.5	26.3	29.4	32.7	36.4	41.7	47.3	52.8	57.9	60.0	61.5
60年	19.1	21.2	23.7	26.5	29.5	32.8	36.5	41.8	47.4	53.0	57.9	60.0	61.5
61年	19.2	21.2	23.8	26.7	29.7	33.1	37.0	42.2	47.7	53.3	58.3	60.4	61.8
62年	19.2	21.3	23.9	26.8	29.9	33.4	37.2	42.6	48.0	53.4	58.4	60.3	61.8
63年	19.2	21.4	23.9	26.9	30.0	33.5	37.4	42.9	48.3	53.6	58.5	60.6	61.8
平成元年	19.3	21.5	24.0	27.0	30.3	33.7	37.9	43.4	48.7	54.1	58.7	60.6	62.0
2年	19.3	21.5	24.0	27.2	30.3	33.9	38.0	43.5	49.0	54.2	59.0	60.7	62.0
3年	19.3	21.5	24.1	27.1	30.5	34.1	38.0	43.9	49.3	54.5	59.2	61.2	62.2
4年	19.3	21.6	24.2	27.2	30.6	34.2	38.2	44.0	49.4	54.7	59.3	61.4	62.8
5年	19.4	21.7	24.3	27.4	30.6	34.3	38.4	44.0	49.3	54.7	59.7	61.5	62.8
6年	19.3	21.6	24.3	27.3	30.7	34.2	38.4	44.0	49.3	54.6	59.5	61.5	62.9
7年	19.4	21.7	24.4	27.6	30.8	34.5	38.6	44.1	49.8	54.7	59.8	61.7	63.0
8年	19.3	21.8	24.4	27.7	31.1	34.8	39.0	44.5	49.9	54.9	59.7	61.5	63.1
9年	19.3	21.7	24.5	27.7	31.2	34.9	39.1	44.6	49.9	54.9	59.7	61.5	62.9
10年	19.2	21.7	24.4	27.7	31.3	35.0	39.4	44.9	50.2	55.2	59.7	61.3	62.7
11年	19.2	21.7	24.4	27.7	31.2	35.1	39.3	45.1	50.2	55.3	59.3	61.1	62.4
12年	19.2	21.8	24.4	27.7	31.2	35.1	39.4	45.4	50.4	55.4	59.7	61.2	62.6
13年	19.2	21.7	24.3	27.6	31.1	35.0	39.5	45.4	50.6	55.5	60.1	61.7	62.8
14年	19.2	21.7	24.3	27.7	31.2	34.9	39.4	45.2	50.6	55.5	60.3	61.9	63.2
15年	19.2	21.7	24.4	27.8	31.3	34.9	39.4	45.1	50.3	55.4	60.4	62.2	63.5
16年	19.1	21.6	24.3	27.5	31.0	34.7	39.0	44.9	50.1	55.2	60.1	62.2	63.5
17年	19.1	21.6	24.3	27.4	30.9	34.7	39.1	44.9	50.1	55.3	60.3	62.2	63.8
18年	19.1	21.5	24.2	27.4	30.9	34.5	38.8	44.9	49.9	55.1	60.1	62.0	63.9
19年	19.1	21.5	24.2	27.4	30.7	34.4	38.7	44.5	49.6	54.7	60.0	62.0	63.7
20年	19.1	21.5	24.2	27.3	30.8	34.3	38.8	44.5	49.5	54.9	59.8	61.6	63.4
21年	19.0	21.5	24.1	27.2	30.6	34.2	38.4	44.2	49.1	54.3	59.5	61.3	63.1
22年	19.0	21.4	24.0	27.2	30.5	34.1	38.4	44.1	49.2	54.4	59.5	61.5	63.1
23年	18.9	21.3	24.0	27.0	30.3	33.8	38.0	43.8	49.0	54.2	59.4	61.3	63.1
24年	18.9	21.3	24.0	27.1	30.5	34.0	38.2	44.0	49.0	54.2	59.2	61.1	62.9
25年	18.9	21.3	23.9	27.1	30.4	34.3	38.3	43.9	48.8	54.0	58.9	61.0	62.8
26年	18.9	21.3	24.0	27.0	30.4	34.0	38.4	44.0	48.8	53.9	58.9	60.7	62.6
27年	18.9	21.3	23.9	26.9	30.4	34.0	38.2	43.9	48.8	53.9	59.0	60.6	62.5
28年	18.9	21.4	24.0	27.2	30.6	34.0	38.4	44.0	48.8	53.9	58.7	60.5	62.5
29年	18.9	21.4	24.1	27.2	30.5	34.2	38.2	44.0	49.0	53.9	58.9	60.6	62.6
30年	18.9	21.4	24.1	27.2	30.7	34.1	38.4	44.0	48.8	54.0	58.6	60.6	62.4
令和元年	18.9	21.4	24.2	27.3	30.7	34.4	38.7	44.2	49.2	54.1	58.8	60.7	62.5
2年	19.4	22.0	24.9	28.4	32.0	35.9	40.4	45.8	50.9	55.2	58.9	60.9	62.6

\*5歳については、昭和27年度及び昭和28年度は調査していない。

5-2 全国における年齢別平均体重の推移（女子）

(単位:kg)

区分 年度	幼稚園			小学校				中学校			高等学校		
	5歳	6歳	7歳	8歳	9歳	10歳	11歳	12歳	13歳	14歳	15歳	16歳	17歳
昭和23年	16.8	17.9	19.5	21.3	23.4	25.6	28.2	32.2	35.9	40.1	43.9	47.2	49.1
24年	16.7	17.9	19.7	21.5	23.6	25.8	28.6	32.4	36.5	40.8	45.0	47.6	49.2
25年	16.8	17.9	19.8	21.8	23.8	26.0	28.8	32.6	36.9	41.2	45.2	47.7	49.1
26年	16.8	18.0	19.8	21.9	24.0	26.2	29.2	33.3	37.7	41.9	45.9	48.1	49.4
27年	...	18.1	20.0	22.0	24.1	26.6	29.6	33.5	38.0	42.1	46.0	48.3	49.6
28年	...	18.0	20.1	22.1	24.3	26.8	29.9	34.1	38.3	42.5	46.3	48.4	49.5
29年	16.8	18.1	19.9	22.1	24.3	26.8	30.1	34.4	38.7	42.6	46.2	48.3	49.4
30年	16.9	18.1	20.0	22.1	24.5	27.1	30.5	34.9	39.4	43.2	46.8	48.7	49.8
31年	16.9	18.2	20.1	22.3	24.6	27.5	31.1	35.6	40.2	44.1	47.3	49.1	50.2
32年	16.9	18.2	20.2	22.4	24.7	27.4	31.3	36.0	40.4	44.3	47.3	49.1	50.1
33年	17.1	18.4	20.3	22.5	24.9	27.7	31.3	36.4	40.9	44.6	47.6	49.4	50.3
34年	17.1	18.4	20.4	22.5	25.1	28.0	31.9	36.5	41.4	45.1	47.8	49.5	50.4
35年	17.2	18.5	20.5	22.7	25.2	28.2	32.3	36.9	41.5	45.3	48.1	49.6	50.4
36年	17.3	18.6	20.6	22.9	25.4	28.4	32.5	37.3	41.9	45.3	48.1	49.8	50.6
37年	17.3	18.7	20.7	23.0	25.5	28.6	32.8	37.6	42.2	45.7	48.2	49.9	50.8
38年	17.4	18.8	20.8	23.1	25.7	28.8	32.9	37.8	42.4	45.8	48.3	49.9	50.8
39年	17.5	18.9	20.9	23.2	25.9	29.1	33.3	38.2	42.7	46.1	48.6	50.2	51.0
40年	17.7	19.1	21.2	23.5	26.2	29.4	33.7	38.6	43.2	46.5	48.9	50.5	51.2
41年	17.7	19.2	21.3	23.7	26.5	29.8	34.1	39.2	43.6	46.8	49.1	50.6	51.3
42年	17.8	19.3	21.4	23.9	26.7	30.1	34.5	39.5	43.9	47.2	49.5	51.0	51.6
43年	17.9	19.4	21.6	24.1	26.8	30.4	34.8	39.9	44.3	47.6	49.8	51.1	51.7
44年	18.0	19.5	21.8	24.3	27.2	30.8	35.2	40.2	44.6	47.8	50.0	51.3	51.8
45年	18.0	19.5	21.8	24.4	27.2	31.0	35.7	40.6	44.9	48.3	50.5	51.7	52.1
46年	18.2	19.7	22.0	24.6	27.5	31.1	36.0	40.9	45.3	48.4	50.6	51.7	52.3
47年	18.1	20.1	22.2	24.9	27.9	31.7	36.3	41.5	45.7	48.8	50.8	51.9	52.3
48年	18.3	19.9	22.5	25.0	28.1	31.9	36.6	41.6	45.8	48.7	50.9	51.9	52.3
49年	18.4	20.1	22.3	25.2	28.2	32.0	36.7	41.6	45.7	48.8	50.8	52.0	52.3
50年	18.3	20.1	22.4	25.0	28.3	32.0	36.6	41.6	45.8	48.8	50.7	51.9	52.2
51年	18.3	20.1	22.5	25.3	28.2	32.4	36.8	41.9	45.9	48.9	50.8	51.9	52.3
52年	18.4	20.1	22.4	25.3	28.4	32.0	37.2	42.0	46.0	48.9	51.0	51.7	52.2
53年	18.4	20.1	22.6	25.2	28.4	32.4	36.8	42.2	46.3	48.9	51.0	51.9	52.0
54年	18.5	20.3	22.6	25.4	28.5	32.5	37.5	42.2	46.7	49.3	51.3	52.2	52.3
55年	18.5	20.3	22.6	25.5	28.5	32.6	37.3	42.6	46.5	49.6	51.4	52.2	52.1
56年	18.5	20.4	22.7	25.3	28.5	32.4	37.3	42.4	46.6	49.5	51.6	52.2	52.3
57年	18.6	20.5	22.8	25.6	28.8	32.6	37.4	42.5	46.5	49.5	51.7	52.5	52.4
58年	18.6	20.7	23.0	25.7	28.9	32.7	37.7	42.6	46.6	49.4	51.7	52.3	52.4
59年	18.7	20.7	23.0	25.8	29.1	33.0	37.7	42.9	46.8	49.7	51.8	52.7	52.7
60年	18.7	20.7	23.2	26.0	29.2	33.1	37.8	42.9	46.8	49.8	51.9	52.7	52.8
61年	18.8	20.8	23.3	26.2	29.4	33.3	38.2	43.4	47.1	50.0	52.1	52.8	52.8
62年	18.9	20.9	23.3	26.3	29.5	33.6	38.3	43.5	47.1	49.8	52.1	52.7	52.8
63年	18.9	20.9	23.3	26.3	29.6	33.6	38.5	43.6	47.3	49.9	52.0	52.7	52.7
平成元年	18.9	21.0	23.6	26.4	29.8	33.9	38.7	43.8	47.4	50.0	51.9	52.5	52.6
2年	19.0	21.1	23.6	26.6	29.9	34.0	38.9	43.9	47.5	50.2	52.1	52.6	52.8
3年	18.9	21.2	23.6	26.6	30.0	33.9	39.0	44.0	47.5	50.2	52.1	52.9	52.8
4年	19.0	21.1	23.6	26.6	30.1	34.2	39.1	44.3	47.8	50.5	52.2	53.0	52.9
5年	19.0	21.2	23.8	26.8	30.2	34.4	39.4	44.2	47.9	50.4	52.3	53.0	53.2
6年	18.9	21.2	23.7	26.8	30.3	34.6	39.4	44.4	47.8	50.5	52.2	52.8	53.1
7年	19.0	21.3	23.9	27.0	30.5	34.6	39.6	44.6	48.0	50.5	52.3	53.2	53.3
8年	19.0	21.3	23.9	27.1	30.6	34.9	40.0	44.7	48.1	50.6	52.3	53.3	53.2
9年	18.9	21.2	23.8	27.0	30.5	34.8	39.8	44.7	47.9	50.4	52.0	53.0	52.9
10年	18.9	21.3	23.8	27.0	30.6	35.0	40.1	44.9	48.3	50.6	52.1	53.1	53.1
11年	18.8	21.3	23.8	27.0	30.7	34.9	40.0	45.1	48.2	50.7	52.2	53.1	53.1
12年	18.8	21.3	23.8	27.0	30.7	34.9	40.1	45.0	48.3	50.7	52.1	53.0	53.1
13年	18.8	21.2	23.7	26.9	30.5	34.7	40.1	44.9	48.3	50.9	52.2	53.2	53.2
14年	18.9	21.1	23.8	26.9	30.4	34.8	39.8	44.9	48.3	50.9	52.4	53.3	53.5
15年	18.8	21.2	23.8	26.9	30.5	34.7	40.0	44.8	48.1	50.9	52.3	53.4	53.5
16年	18.7	21.1	23.6	26.7	30.3	34.5	39.6	44.5	48.0	50.7	52.5	53.4	53.5
17年	18.7	21.1	23.6	26.8	30.2	34.4	39.5	44.4	48.0	50.8	52.4	53.3	53.7
18年	18.7	21.0	23.6	26.6	30.1	34.2	39.5	44.4	47.9	50.6	52.3	53.4	53.7
19年	18.7	21.0	23.5	26.6	30.0	34.3	39.1	44.1	47.6	50.3	52.1	53.2	53.5
20年	18.6	21.0	23.6	26.6	30.1	34.4	39.3	44.2	47.7	50.4	52.0	53.0	53.2
21年	18.6	21.0	23.5	26.5	30.0	34.1	39.0	43.8	47.3	50.2	51.6	52.8	52.9
22年	18.6	21.0	23.5	26.5	30.0	34.1	39.0	43.8	47.3	50.0	51.6	52.7	52.9
23年	18.5	20.8	23.4	26.4	29.8	34.0	38.8	43.6	47.1	49.9	51.4	52.4	52.8
24年	18.5	20.9	23.5	26.3	29.9	34.0	38.9	43.7	47.4	49.9	51.6	52.5	52.9
25年	18.6	20.9	23.5	26.4	30.0	34.0	39.0	43.7	47.1	49.9	51.4	52.5	52.9
26年	18.5	20.8	23.4	26.4	29.8	34.0	39.0	43.6	47.2	50.0	51.4	52.4	52.9
27年	18.5	20.8	23.4	26.4	29.7	33.9	38.8	43.6	47.3	49.9	51.5	52.6	53.0
28年	18.5	20.9	23.5	26.4	29.8	34.0	39.0	43.7	47.2	50.0	51.7	52.6	52.9
29年	18.5	21.0	23.5	26.4	29.9	34.0	39.0	43.6	47.2	50.0	51.6	52.6	53.0
30年	18.5	20.9	23.5	26.4	30.0	34.1	39.1	43.7	47.2	49.9	51.6	52.5	52.9
令和元年	18.6	20.9	23.5	26.5	30.0	34.2	39.0	43.8	47.3	50.1	51.7	52.7	53.0
2年	19.0	21.5	24.3	27.4	31.1	35.4	40.3	44.5	47.9	50.2	51.2	51.9	52.3

\*5歳については、昭和27年度及び昭和28年度は調査していない。

6-1 年齢別 疾病・異常被患率等 (福岡県：計)

区分	40 福岡県 ① 計												単位 (%)												
	視力非矯正者の裸眼視力				視力矯正者の裸眼視力				眼の疾病・異常					耳鼻咽喉頭				歯				口腔			
	1.0以上	0.7未滿	0.3未滿	計	1.0以上	0.7未滿	0.3未滿	計	1.0未滿	0.7以上	0.3未滿	計		耳疾患者	鼻疾・副鼻腔症	口腔疾患・咽喉異常	むし歯(う歯) 処完了置者	むし歯(う歯) 未処置者	歯列・咬合	顎関節	歯垢の状態	歯肉の状態	疾病・その他異常		
幼稚園	100.0	X	X	X	X	X	X	X	X	X	X	X	0.6	3.1	3.6	0.6	35.1	18.1	17.0	3.4	-	0.2	0.3	1.7	
計	100.0	53.7	15.8	12.8	6.7	0.5	0.7	2.6	45.8	16.5	15.4	13.9	3.2	6.7	12.3	0.8	46.9	24.4	22.5	4.7	0.1	3.4	2.3	5.5	
小学	100.0	65.2	21.5	9.2	1.7	0.6	0.4	1.0	34.2	21.9	10.2	2.2	3.3	10.2	13.0	1.3	42.5	19.6	22.9	4.2	0.1	1.9	1.2	4.9	
7	100.0	62.6	18.3	11.8	4.3	0.6	0.5	0.7	36.8	18.8	12.5	5.5	2.3	7.0	12.3	1.1	52.0	25.9	26.1	5.8	0.2	4.3	3.2	4.5	
8	100.0	57.3	15.8	12.7	6.0	0.4	0.7	2.3	42.3	16.5	15.0	10.7	3.0	7.0	12.8	1.1	55.7	29.0	26.7	4.0	0.1	3.1	2.2	4.7	
9	100.0	50.6	13.9	14.2	8.4	0.6	1.1	2.7	48.8	15.0	16.9	16.9	2.8	5.4	11.7	0.5	52.4	29.4	23.1	4.3	0.1	3.8	2.4	6.6	
10	100.0	46.4	14.3	14.3	8.7	0.5	0.6	3.6	53.1	14.9	17.9	20.3	4.0	5.9	12.8	0.4	41.9	22.0	20.0	4.7	0.1	3.6	2.2	6.2	
11	100.0	40.5	11.3	14.7	10.9	0.4	0.8	5.0	59.1	12.0	19.7	27.4	3.6	4.7	11.2	0.5	36.7	20.3	16.3	5.1	0.1	3.8	2.5	6.0	
計	100.0	39.7	10.7	14.6	7.2	0.6	0.7	4.0	59.8	11.4	18.6	29.7	4.4	4.2	15.0	0.5	41.3	20.3	21.0	6.5	0.6	5.0	3.2	2.3	
12歳	100.0	41.2	12.3	15.2	8.5	0.2	0.7	3.4	58.6	13.0	18.6	27.0	5.0	5.3	16.7	0.4	38.9	19.8	19.2	7.7	0.5	4.8	3.9	3.6	
13	100.0	42.7	10.9	12.0	5.8	1.4	0.7	5.0	55.9	11.6	17.0	27.3	4.1	3.6	13.8	0.7	40.9	20.9	20.0	6.0	0.5	5.3	2.8	1.7	
14	100.0	34.9	8.9	16.8	7.4	0.1	0.5	3.7	65.0	9.5	20.4	35.1	4.2	3.7	14.2	0.5	44.1	20.3	23.8	5.6	0.7	4.8	2.9	1.4	
計	100.0	29.1	X	X	X	0.4	X	X	70.5	X	X	X	8.5	1.0	9.3	0.4	49.3	23.6	25.7	4.1	0.4	4.0	3.3	0.7	
15歳	100.0	27.9	8.9	14.5	X	0.2	X	X	72.1	9.1	19.6	43.4	5.4	3.1	9.7	0.3	45.9	21.5	24.4	4.1	0.4	3.9	3.0	0.9	
16	100.0	31.2	X	X	X	0.5	X	X	68.4	X	X	X	X	-	5.6	0.3	50.0	23.5	26.5	3.5	0.4	4.1	3.3	0.6	
17	100.0	X	X	X	X	X	X	X	X	X	X	X	5.7	-	X	0.6	52.2	25.9	26.3	3.6	0.5	4.1	3.4	0.8	

区分	永久歯の1人当たりむし歯(う歯)等												その他の疾病・異常														
	喪失歯数		むし歯(う歯) 処置歯数		むし歯(う歯) 未処置歯数		養分状態		四肢の柱・胸郭・腰		皮膚疾患		結核		心疾患		心電図異常		尿糖検出の者		腎臓疾患		言語障害		その他異常		
	(本)	(本)	(本)	(本)	(本)	(本)	(本)	(本)	(本)	(本)	(本)	(本)	(本)	(本)	(本)	(本)	(本)	(本)	(本)	(本)	(本)	(本)	(本)	(本)	(本)	(本)	(本)
幼稚園	...	...	...	...	...	...	...	...	...	...	...	...	...	...	...	...	...	...	...	...	...	...	...	...	...	...	...
計	...	...	...	...	...	...	...	...	...	...	...	...	...	...	...	...	...	...	...	...	...	...	...	...	...	...	...
小学	...	...	...	...	...	...	...	...	...	...	...	...	...	...	...	...	...	...	...	...	...	...	...	...	...	...	...
7	...	...	...	...	...	...	...	...	...	...	...	...	...	...	...	...	...	...	...	...	...	...	...	...	...	...	...
8	...	...	...	...	...	...	...	...	...	...	...	...	...	...	...	...	...	...	...	...	...	...	...	...	...	...	...
9	...	...	...	...	...	...	...	...	...	...	...	...	...	...	...	...	...	...	...	...	...	...	...	...	...	...	...
10	...	...	...	...	...	...	...	...	...	...	...	...	...	...	...	...	...	...	...	...	...	...	...	...	...	...	...
11	...	...	...	...	...	...	...	...	...	...	...	...	...	...	...	...	...	...	...	...	...	...	...	...	...	...	...
計	1.0	0.0	1.0	0.6	0.4	0.6	1.2	1.5	0.1	0.1	0.1	0.1	0.1	0.1	0.1	0.1	0.1	0.1	0.1	0.1	0.1	0.1	0.1	0.1	0.1	0.1	0.1
12歳	1.0	0.0	1.0	0.6	0.4	0.6	1.1	1.3	0.1	0.0	0.0	0.0	0.0	0.0	0.0	0.0	0.0	0.0	0.0	0.0	0.0	0.0	0.0	0.0	0.0	0.0	0.0
13	...	...	...	...	...	...	...	...	...	...	...	...	...	...	...	...	...	...	...	...	...	...	...	...	...	...	...
14	...	...	...	...	...	...	...	...	...	...	...	...	...	...	...	...	...	...	...	...	...	...	...	...	...	...	...
計	...	...	...	...	...	...	...	...	...	...	...	...	...	...	...	...	...	...	...	...	...	...	...	...	...	...	...
15歳	...	...	...	...	...	...	...	...	...	...	...	...	...	...	...	...	...	...	...	...	...	...	...	...	...	...	...
16	...	...	...	...	...	...	...	...	...	...	...	...	...	...	...	...	...	...	...	...	...	...	...	...	...	...	...
17	...	...	...	...	...	...	...	...	...	...	...	...	...	...	...	...	...	...	...	...	...	...	...	...	...	...	...

(注) 1. この表は、疾病・異常被患率(疾病・異常に該当する旨健康診断票に記載のあった者)の割合の推定値を示したものである。  
 2. [X]は疾病・異常被患率が5以上、受検者数が100人(5歳は50人)未滿、回答者が1校以下又は疾病・異常被患率が100.0%のため統計数値を公表しない。  
 3. 結核に関する検診の取扱いについては、「学校保健安全法施行規則」の一部改正に伴い、平成24年4月から教育委員会に設置された結核対策委員会からの意見を聞かずに精密検査を行うことができるようになったため、「結核の精密検査の対象者」には、学校医の診察の結果、精密検査が必要と認められた者も含まれる。

6-2 年齢別 疾病・異常被患率等 (福岡県：男子)

区分	計	視力正常者の裸眼視力				視力正常者の裸眼視力				眼の疾病・異常	難聴	耳鼻咽喉				歯				歯肉の状態	歯垢の状態	顎関節	歯列・咬合	その他異常
		1.0以上		0.7以上		1.0以上		0.7以上				耳疾	鼻疾	口腔疾患	むし歯(う歯)	むし歯(う歯)	未処置者	処置済者	未処置者					
		1.0	0.7	1.0	0.7	1.0	0.7	1.0	0.7															
幼稚園	100.0	86.3	11.6	1.4	-	-	0.7	0.3	13.7	11.6	1.4	0.7	0.5	...	5.1	5.2	-	33.8	17.0	16.9	4.2	0.1	0.3	1.9
5歳計	100.0	56.4	15.0	12.2	6.5	0.6	0.6	2.4	43.0	15.6	14.6	12.8	3.4	0.8	6.7	15.2	1.0	47.8	24.5	23.3	4.6	0.1	0.3	5.6
小 6歳	100.0	66.5	20.5	8.8	1.7	0.3	1.1	0.3	32.8	20.9	10.0	2.0	3.7	0.4	9.5	17.1	1.6	43.9	19.6	24.3	3.9	0.1	1.6	5.0
7歳	100.0	63.2	17.8	11.8	4.5	0.6	1.1	0.3	36.2	18.2	12.3	5.6	2.3	1.3	7.3	14.2	1.6	52.1	24.6	27.5	5.5	0.1	4.5	4.5
8歳	100.0	59.3	14.7	12.0	6.4	0.2	0.4	2.7	40.5	15.1	14.7	10.7	3.2	0.7	6.7	14.4	1.1	56.0	29.2	26.8	4.0	-	3.6	4.1
9歳	100.0	53.9	12.1	13.4	9.0	0.6	1.1	2.6	45.5	13.2	16.0	16.3	2.8	...	5.8	14.2	0.6	54.7	30.9	23.8	4.7	0.0	4.7	6.2
10歳	100.0	50.9	13.1	13.1	8.6	0.8	0.6	2.9	48.3	13.7	16.0	18.7	4.7	0.9	5.8	16.9	0.4	43.4	22.5	20.9	5.0	0.1	4.0	6.8
11歳	100.0	45.1	11.9	14.1	8.6	0.4	0.8	4.6	54.5	12.7	18.7	23.0	3.9	...	5.4	14.3	0.6	36.6	20.0	16.6	4.8	0.1	4.5	6.9
12歳計	100.0	44.3	12.1	15.5	7.0	0.3	0.6	3.3	55.3	12.7	18.8	23.8	4.8	0.7	4.7	15.8	0.6	40.6	19.5	21.1	6.5	0.4	6.2	4.0
13歳	100.0	45.7	13.4	14.4	8.6	0.1	0.2	2.7	54.2	13.6	17.1	23.4	5.1	0.8	5.7	19.0	0.4	38.0	18.7	19.3	7.5	0.3	6.5	4.9
14歳	100.0	37.6	11.2	19.2	7.4	0.1	0.8	3.5	62.2	12.1	22.7	27.5	5.0	0.6	3.9	14.7	0.6	43.2	18.8	24.4	5.9	0.3	5.6	3.5
15歳計	100.0	29.9	8.5	14.5	5.3	0.3	0.3	3.3	69.8	8.5	19.8	41.1	5.0	0.6	3.1	10.0	0.0	44.6	19.2	25.4	4.2	0.4	5.1	4.3
16歳	100.0	30.6	8.5	14.5	5.3	0.3	0.3	3.3	69.4	8.5	19.8	41.1	5.0	0.6	3.1	10.0	0.0	44.6	19.2	25.4	4.2	0.4	5.1	4.3
17歳	100.0	30.6	8.5	14.5	5.3	0.3	0.3	3.3	69.4	8.5	19.8	41.1	5.0	0.6	3.1	10.0	0.0	44.6	19.2	25.4	4.2	0.4	5.1	4.3

区分	計	永久歯の1人当り平均むし歯(う歯)等数				栄養状態	四肢	皮膚疾患	結核	心疾患	心電図	蛋白質	尿糖	その他の疾病・異常			
		むし歯(う歯)		むし歯(う歯)										腎臓	言語	障害	その他
		むし歯(う歯)	むし歯(う歯)	むし歯(う歯)	むし歯(う歯)												
幼稚園	...	...	...	...	0.2	-	3.0	1.3	...	0.2	0.8	...	4.0	-	0.7	3.3	
5歳計	...	...	...	...	3.3	1.4	2.0	0.2	0.1	0.6	0.3	0.1	2.9	0.4	0.1	3.5	
小 6歳	...	...	...	...	1.1	1.3	1.8	0.0	0.3	0.7	3.8	0.1	3.2	0.4	0.3	3.1	
7歳	...	...	...	...	1.5	1.6	1.6	0.0	0.1	0.7	3.8	0.1	3.2	0.4	0.3	3.1	
8歳	...	...	...	...	3.2	0.8	2.2	0.3	0.2	0.7	...	0.1	3.2	0.6	0.1	3.6	
9歳	...	...	...	...	4.6	1.4	2.5	0.4	0.1	0.3	...	0.3	2.8	0.1	0.2	3.1	
10歳	...	...	...	...	4.5	1.5	1.7	0.3	0.1	0.5	...	0.3	2.7	0.3	0.1	3.5	
11歳	...	...	...	...	4.6	1.7	2.3	0.2	0.1	0.5	...	0.1	3.2	0.5	0.0	4.1	
12歳計	1.0	0.0	0.5	0.4	0.8	1.4	1.8	0.1	0.1	0.9	3.0	0.1	2.9	0.3	0.0	2.5	
13歳	1.0	0.0	0.5	0.4	0.8	1.1	1.4	0.1	0.0	1.2	3.0	0.1	3.0	0.3	-	2.6	
14歳	...	...	...	...	0.9	1.6	1.9	0.1	0.0	0.8	...	0.2	3.0	0.4	0.1	2.7	
15歳計	...	...	...	...	0.7	1.3	2.1	0.1	0.1	0.7	...	0.1	2.6	0.3	0.0	2.3	
16歳	...	...	...	...	1.2	1.2	2.0	0.1	...	0.8	4.3	0.3	2.3	0.2	0.1	4.1	
17歳	...	...	...	...	1.3	1.5	2.1	0.1	...	0.8	4.3	0.6	2.6	0.1	0.0	4.3	

(注) 1. この表は、疾病・異常被患率(疾病・異常に該当する旨健康診断票に記載のあった者)の割合の推定値を示したものである。  
 2. 「X」は疾病・異常被患率等の標準誤差が50人以上、受検者が100人(15歳は50人)未満、回答者が1校以下又は疾病・異常被患率が100.0%のため統計数値を公表しない。  
 3. 結核に関する検診の取扱いについては、「学校保健安全法施行規則」の一部改正に伴い、平成24年4月から教育委員会に設置された結核対策委員会からの意見を聞かずに精密検査を行うことができるようになったため、「結核の精密検査の対象者」には、学校医の診察の結果、精密検査が必要と認められた者も含まれる。



6-3 年齢別 疾病・異常被患率等 (福岡県：女子)

区分	単位 (%)																				
	視力矯正者の裸眼視力				視力矯正者の矯正視力				眼の疾病・異常												
	1.0以上	0.7以上	0.3以上	計	1.0以上	0.7以上	0.3以上	計	耳疾患	鼻疾・副鼻腔疾患	口疾・咽・喉頭異常	むし歯(う歯)									
幼稚園	100.0	100.0	100.0	100.0	100.0	100.0	100.0	100.0	...	1.0	2.0	2.0	1.2	36.5	19.3	17.2	2.7	0.1	0.3	0.2	1.6
小計	50.8	16.7	13.5	6.9	0.5	0.8	2.7	8.2	48.7	17.4	16.2	15.1	2.9	45.9	24.2	21.7	4.7	0.1	2.9	2.1	5.4
小学	63.8	22.5	9.5	1.8	0.5	0.4	0.8	0.6	35.7	22.9	10.3	2.4	2.8	41.1	19.6	21.5	4.6	0.1	2.3	1.7	4.9
8	100.0	61.9	18.9	4.1	0.6	0.6	0.8	1.3	37.5	19.5	12.7	5.3	2.3	6.6	10.3	6.1	6.1	0.3	4.0	2.9	4.6
9	100.0	55.3	16.9	5.6	0.6	1.1	1.8	5.3	44.1	18.0	15.3	10.8	2.9	7.3	11.2	28.7	26.6	4.1	2.5	1.9	5.4
10	100.0	47.2	15.9	7.7	0.6	1.0	2.8	9.8	52.2	16.9	17.8	17.5	2.9	4.9	9.1	50.0	27.7	3.9	0.1	2.7	7.0
11	100.0	41.8	15.4	8.7	0.3	0.7	4.3	13.3	57.9	16.1	19.8	22.0	3.2	6.1	8.5	40.5	21.5	4.4	0.1	3.2	5.6
12	100.0	35.7	10.5	15.4	0.4	0.7	5.4	18.5	64.0	11.3	20.8	31.8	3.4	4.0	8.0	36.7	20.7	16.0	0.1	3.1	5.2
13	100.0	34.8	9.3	7.4	0.8	0.7	4.8	28.4	64.3	10.0	18.5	35.8	4.1	3.7	14.1	42.0	21.2	20.8	6.4	0.8	2.0
14	100.0	36.5	11.1	16.0	0.4	1.2	4.0	22.3	63.1	12.4	20.0	30.7	4.8	4.8	14.4	4.4	39.8	20.8	19.0	8.0	3.2
15	100.0	35.8	10.1	10.9	0.6	1.9	6.4	27.7	62.3	10.8	17.2	34.3	4.0	2.9	14.1	20.9	20.2	5.9	0.5	4.1	1.6
16	100.0	32.1	9.3	10.9	0.1	0.7	6.4	27.7	67.8	9.3	17.2	34.3	3.4	3.5	13.8	45.1	21.9	23.2	5.3	1.1	1.2
17	100.0	28.3	9.3	10.9	0.6	0.6	6.4	27.7	71.2	9.3	17.2	34.3	3.4	1.0	9.4	51.1	26.8	24.3	3.9	0.5	0.6
18	100.0	25.1	9.3	10.9	0.6	0.6	6.4	27.7	74.9	9.3	17.2	34.3	3.4	3.1	9.4	47.2	23.9	23.3	4.0	0.4	0.9
19	100.0	32.6	9.3	10.9	0.6	0.6	6.4	27.7	67.1	9.3	17.2	34.3	3.4	5.8	9.4	51.8	27.6	24.2	3.5	0.3	2.4
20	100.0	32.6	9.3	10.9	0.6	0.6	6.4	27.7	67.1	9.3	17.2	34.3	3.4	8.1	9.4	51.8	27.6	24.2	3.5	0.3	2.4

区分	単位 (%)													
	永久歯の1人当り平均むし歯(う歯)等数				栄養状態				その他の疾病・異常					
	喪失歯数(本)	むし歯(う歯)処置歯数(本)	むし歯(う歯)未処置歯数(本)	計(本)	アトピー性皮膚炎	その他の皮膚疾患	結核	心疾患	心電図異常	尿糖検出の者	蛋白検出の者	腎臓疾患	言語障害	その他
幼稚園	...	...	...	...	0.2	0.3	2.2	0.7	...	0.6	...	4.2	0.2	2.9
小計	...	...	...	...	1.2	1.5	1.7	0.1	...	0.7	1.9	0.6	0.1	2.3
小学	...	...	...	...	0.5	1.3	2.3	0.1	...	0.6	1.9	0.0	0.1	2.0
8	...	...	...	...	1.2	1.4	1.4	0.1	...	0.8	...	0.4	0.1	2.5
9	...	...	...	...	1.3	1.0	1.6	0.1	...	0.5	...	0.2	0.2	2.1
10	...	...	...	...	1.4	1.9	1.7	0.0	...	0.6	...	0.5	0.0	2.0
11	...	...	...	...	1.2	1.5	1.4	0.2	...	1.1	...	1.0	0.4	2.2
12	...	...	...	...	1.2	2.0	1.5	0.1	...	0.5	...	0.9	0.1	2.5
13	...	...	...	...	0.4	1.0	1.2	0.0	...	0.8	3.0	0.7	1.9	0.5
14	...	...	...	...	0.5	1.2	1.1	0.1	...	0.6	3.0	2.6	0.1	2.1
15	...	...	...	...	0.3	1.0	1.1	0.1	...	0.8	...	2.7	0.1	1.7
16	...	...	...	...	0.4	1.0	1.4	...	...	1.0	...	1.7	0.6	0.0
17	...	...	...	...	0.4	1.0	1.4	...	...	1.0	...	2.0	0.4	0.1
18	...	...	...	...	1.0	1.1	2.9	0.1	...	0.0	0.7	3.6	0.2	1.3
19	...	...	...	...	0.8	1.1	3.4	0.1	...	0.0	0.6	2.2	3.7	0.2
20	...	...	...	...	0.9	1.3	2.9	0.2	...	0.4	...	3.6	0.3	1.3
21	...	...	...	...	1.5	1.1	2.4	0.1	...	1.1	...	3.6	0.2	1.2
22	...	...	...	...	1.5	1.1	2.4	0.1	...	1.1	...	3.6	0.2	1.2

(注) 1. この表は、疾病・異常に該当する旨確認診断票(記載のあった者)の割合の推定値を示したものである。  
 2. 「X」は疾病・異常被患率等が100.0%以下は疾病・異常被患率が100.0%のため統計数値を公表しない。  
 3. 結核に関する検診の取扱いについては、「学校保健安全法施行規則」の一部改正に伴い、平成24年4月から教育委員会に設置された結核対策委員会からの意見を聞かずに行うことができるようになったため、「結核の精密検査の対象者」には、学校医の診察の結果、精密検査が必要と認められた者も含まれる。







